



แผนบริหารความเสี่ยง
ประจำปีงบประมาณ 2562

สำนักบริการวิชาการและจัดหารายได้
มหาวิทยาลัยราชภัฏกำแพงเพชร

คำนำ

สำนักบริการวิชาการและจัดหารายได้ มหาวิทยาลัยราชภัฏกำแพงเพชร เป็นหน่วยงานที่สนับสนุนการดำเนินงานการบริการวิชาการของหน่วยงานต่าง ๆ ของมหาวิทยาลัย และสร้างรายได้ด้วยกิจการจากทรัพย์สินของมหาวิทยาลัย จากหน้าที่ดังกล่าวสำนักบริการวิชาการและจัดหารายได้ จึงให้ความสำคัญกับการบริหารความเสี่ยงเป็นอย่างยิ่ง ซึ่งแผนบริหารความเสี่ยงสามารถเป็นเครื่องมือที่ช่วยให้สำนักบริการวิชาการและจัดหารายได้ ดำเนินการบรรลุผลสำเร็จตามแผนกลยุทธ์ บรรลุเป้าหมายของมหาวิทยาลัยราชภัฏกำแพงเพชร ภายใต้การบริหารปัจจัย การควบคุมกิจกรรม และกำหนดกระบวนการดำเนินงานต่างๆ โดยสำนักบริการวิชาการและจัดหารายได้จัดทำแผนบริหารความเสี่ยงของโครงการ ซึ่งมีวัตถุประสงค์เพื่อ 1) หาแนวทางลด/ป้องกันความเสียหายในการทำงานแต่ละขั้นตอนไว้ล่วงหน้า 2) จัดแนวทางช่วยเสริมร่วมกับการทำงานให้ภาระงานที่ปฏิบัติการอยู่เป็นไปตามเป้าหมายที่กำหนดไว้ 3) ป้องกันโอกาสที่จะเกิดความเสี่ยงและปัญหาที่จะเป็นอุปสรรคต่อการดำเนินงาน สำนักบริการวิชาการและจัดหารายได้ได้พิจารณาคาดการณ์โครงการต่าง ๆ ที่อาจเกิดความเสียหายจากระดับความเสี่ยงและขนาดของความเสียหายที่มีโอกาสเกิดขึ้นอยู่ในระดับสูงให้อยู่ในระดับที่สำนักบริการวิชาการและจัดหารายได้ ยอมรับได้ ประเมินได้ ควบคุมได้ และตรวจสอบได้อย่างมีระบบ และพร้อมในการดำเนินงานในสถานการณ์ที่เปลี่ยนแปลงได้ตลอดเวลาได้อย่างมีประสิทธิภาพ

สำนักบริการวิชาการและจัดหารายได้
มหาวิทยาลัยราชภัฏกำแพงเพชร

สารบัญ

	หน้า
คำนำ	ก
ส่วนที่ 1 ข้อมูลพื้นฐาน	1
ส่วนที่ 2 แนวทางการบริหารความเสี่ยงและการควบคุมภายใน	3
โครงสร้างการบริหารความเสี่ยงและการควบคุมภายใน	3
นโยบายการบริหารความเสี่ยงและการควบคุมภายใน	3
กระบวนการบริหารความเสี่ยง	6
การติดตามและประเมินผลการจัดการความเสี่ยง	10
ระบบและกลไกการบริหารความเสี่ยง	11
ภาคผนวก	26
แบบฟอร์ม RM1	27
คำอธิบายแบบฟอร์ม RM1	28
แบบฟอร์ม RM2	29
คำอธิบายแบบฟอร์ม RM2	30

ส่วนที่ 1

ข้อมูลพื้นฐาน

ประวัติความเป็นมา

ที่ผ่านมางานบริการวิชาการ ได้ดำเนินการในรูปของพันธกิจหนึ่งของคณะ/ศูนย์/สำนัก และมีการรวบรวมเป็นงานบริการวิชาการของมหาวิทยาลัย โดยศูนย์วิทยาศาสตร์และวิทยาศาสตร์ประยุกต์ เป็นผู้รับผิดชอบ ต่อมาในปี พ.ศ.2552 มีประกาศมหาวิทยาลัยราชภัฏกำแพงเพชร ลงวันที่ 25 กุมภาพันธ์ 2552 เรื่อง จัดตั้งส่วนราชการภายในมหาวิทยาลัยราชภัฏกำแพงเพชรที่มีฐานะเทียบเท่าคณะ พ.ศ.2552 ไว้ดังต่อไปนี้

1. มหาวิทยาลัยราชภัฏกำแพงเพชร แม่สอด
2. สำนักประกันคุณภาพการศึกษา

ซึ่งในโครงสร้างสำนักประกันคุณภาพการศึกษา มีงานบริการวิชาการเป็นองค์กรหนึ่งที่มีภาระงานที่รับผิดชอบงานด้านบริการวิชาการและวิชาชีพของมหาวิทยาลัย และแบ่งงานตามภารกิจ ดังนี้

1. หน่วยวางแผนและประเมินผลงานบริการวิชาการ
2. หน่วยสนับสนุนและบูรณาการการเรียนการสอน งานวิจัยและงานบริการวิชาการ
3. หน่วยข้อมูลสารสนเทศ
4. หน่วยพัฒนาหลักสูตรฝึกอบรมและฝึกอบรม
5. หน่วยจัดการความรู้ด้านบริการวิชาการ
6. หน่วยพัฒนาเครือข่ายองค์การการบริการวิชาการ

และ มหาวิทยาลัยฯ มีคำสั่งแต่งตั้งคณะกรรมการดำเนินงานบริการวิชาการ มหาวิทยาลัยราชภัฏกำแพงเพชร ปฏิบัติหน้าที่โดยมีผู้ช่วยศาสตราจารย์ ดร.ณี ชัยมงคล เป็นรองผู้อำนวยการสำนักประกันคุณภาพการศึกษา ฝ่ายงานบริการวิชาการ มีตัวแทนบุคลากรของคณะ/ศูนย์/สำนัก เป็นคณะกรรมการร่วม และมีการบรรจุพนักงานมหาวิทยาลัย คือ นางสาววาสนา ฤกษ์อุดม ตำแหน่งเจ้าหน้าที่บริหารงานทั่วไป ประจำงานบริการวิชาการ และนางสาวรุ่งทิพย์ แสนพรหมมี ตำแหน่งนักวิชาการศึกษา ประจำงานบริการวิชาการ

ปี พ.ศ. 2557 มหาวิทยาลัยฯ ได้มีการปรับเปลี่ยนโครงสร้างการทำงาน และมีคำสั่งแต่งตั้งบุคลากรปฏิบัติงานประจำบริการวิชาการ โดยรองศาสตราจารย์ ดร.ปาจรีย์ ผลประเสริฐ เป็นหัวหน้างานบริการวิชาการ และมีผู้ปฏิบัติงานประจำบริการวิชาการ ดังนี้ ผู้ช่วยศาสตราจารย์ ดร.รัชนิวรรณ บุญอนันท์ อาจารย์ประพล จิตคติ นางสาววาสนา มณีโชติ และนางสาวรุ่งทิพย์ แสนพรหมมี ต่อมาเมื่อมีมติสภามหาวิทยาลัยฯ ให้จัดตั้งสำนักบริการวิชาการและจัดการรายได้ขึ้น ซึ่งมีฐานะเทียบเท่าคณะ โดยมี ผู้ช่วยศาสตราจารย์ชวลี ตระกูล เป็นผู้อำนวยการสำนักบริการวิชาการและจัดการรายได้ และมีผู้ช่วยศาสตราจารย์ ดร.รัชณี นิธากร เป็นรองผู้อำนวยการสำนักบริการวิชาการและจัดการรายได้ ฝ่ายบริการวิชาการแก่สังคมและท้องถิ่น และอาจารย์สุภาภรณ์ หมั่นหา เป็นรองผู้อำนวยการสำนักบริการวิชาการและจัดการรายได้ ฝ่ายจัดการรายได้

วิสัยทัศน์ พันธกิจ วัตถุประสงค์ ประเด็นยุทธศาสตร์ เป้าประสงค์ กลยุทธ์

วิสัยทัศน์

สำนักบริการวิชาการและจัดหารายได้เป็นหน่วยงานสนับสนุนให้ชุมชนเกิดความเข้มแข็ง

พันธกิจ

1. ให้บริการวิชาการ วิชาชีพแก่ชุมชนท้องถิ่นและสังคม
2. บริหารและจัดหารายได้จากทรัพยากร

ประเด็นยุทธศาสตร์

1. การบริหารจัดการการให้บริการวิชาการและจัดหารายได้
2. การหนุนเสริมความเข้มแข็งให้กับชุมชน
3. การยกระดับความสามารถของกำลังแรงงานและผู้สูงวัยในท้องถิ่น

เป้าประสงค์

1. สำนักบริการวิชาการและจัดหารายได้มีการบริการวิชาการและจัดหารายได้ที่ยึดหลักธรรมาภิบาล และมุ่งสู่ Thailand 4.0
2. สำนักบริการวิชาการและจัดหารายได้เพิ่มขีดความสามารถของผู้ประกอบการ กำลังแรงงาน และผู้สูงวัยในท้องถิ่น

กลยุทธ์

1. เสริมสร้างศักยภาพการบริการวิชาการแก่สังคม
2. พัฒนาบุคลากรเพื่อพัฒนาการบริการวิชาการและจัดหารายได้อย่างมืออาชีพ
3. หนุนนำระบบการบูรณาการบริการวิชาการกับพันธกิจอื่นมหาวิทยาลัยและการนำองค์ความรู้ด้านการบริการวิชาการไปใช้ประโยชน์
4. พัฒนาคุณภาพการให้บริการ
5. เสริมสร้างชุมชนต้นแบบให้มีความเข้มแข็งพึ่งพาตนเองได้
6. พัฒนาหลักสูตรระยะสั้น

ที่ตั้ง

อาคาร 1 ชั้น 1 สำนักบริการวิชาการและจัดหารายได้ มหาวิทยาลัยราชภัฏกำแพงเพชร เลขที่ 69 หมู่ 1 ตำบลนครชุม อำเภอเมือง จังหวัดกำแพงเพชร 62000
 โทรศัพท์ 055-706555 ต่อ 7907
 โทรสาร 055-706595
 website: <http://asl.kpru.ac.th/>

ส่วนที่ 2

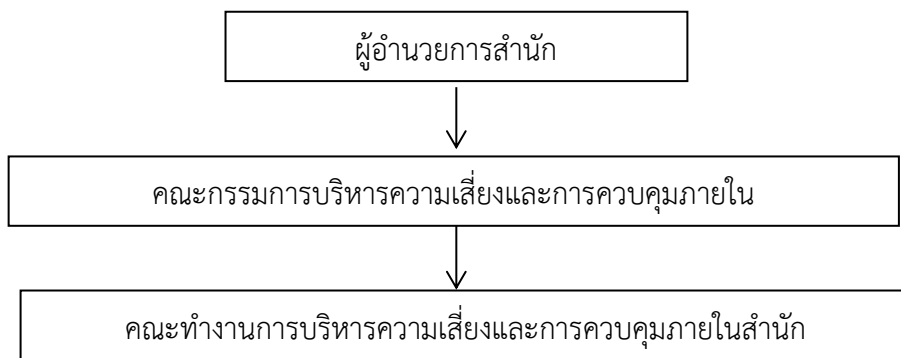
แนวทางการบริหารความเสี่ยงและควบคุมภายใน

การบริหารความเสี่ยงและการควบคุมภายในของสำนักบริการวิชาการและจัดหารายได้ มหาวิทยาลัยราชภัฏกำแพงเพชร โดยมีองค์ประกอบ ดังนี้

1. โครงสร้างการบริหารความเสี่ยงและการควบคุมภายในของสำนักบริการวิชาการและจัดหารายได้
2. นโยบาย วัตถุประสงค์การบริหารความเสี่ยงและการควบคุมภายใน รวมถึงการกำหนดผู้รับผิดชอบ
3. กระบวนการบริหารความเสี่ยงและการควบคุมภายใน และการจัดทำแผนบริหารความเสี่ยง

โครงสร้างการบริหารความเสี่ยงและการควบคุมภายในของสำนักบริการวิชาการและจัดหารายได้

สำนักบริการวิชาการและจัดหารายได้จัดให้มีโครงสร้างการบริหารความเสี่ยง โดยทางสำนักได้แต่งตั้งคณะกรรมการบริหารความเสี่ยงมีหน้าที่ในการจัดทำแผนบริหารความเสี่ยง กำหนดนโยบายและกรอบการบริหารความเสี่ยง ติดตามความเสี่ยง รวมทั้งรายงานผลต่อคณะกรรมการตรวจสอบ และคณะกรรมการเกี่ยวกับความเสี่ยงและการจัดการความเสี่ยง ซึ่งผู้อำนวยการสำนักบริการวิชาการและจัดหารายได้เป็นประธานคณะกรรมการบริหารความเสี่ยงของสำนัก รองผู้อำนวยการสำนักบริการวิชาการและจัดหารายได้ เป็นกรรมการดำเนินการภายใต้นโยบายและการกำกับดูแลของผู้อำนวยการสำนัก โครงสร้างการบริหารความเสี่ยงและควบคุมภายใน มีลักษณะดังแสดงในแผนภาพต่อไปนี้



แผนภาพที่ 1 โครงสร้างการบริหารความเสี่ยงและการควบคุมภายใน

นโยบายการบริหารความเสี่ยงและการควบคุมภายใน

สำนักบริการวิชาการและจัดหารายได้ มีการกำหนดขอบเขต/กรอบแนวทางการบริหารความเสี่ยง และวัฒนธรรมองค์กร ด้วยการกำหนดนโยบาย วัตถุประสงค์ และกลยุทธ์ในการบริหารความเสี่ยง รวมทั้งระดับความเสี่ยงที่องค์กรยอมรับได้ เพื่อให้การบริหารความเสี่ยงเป็นกลยุทธ์ที่ต่อเนื่องและเป็นแบบบูรณาการ

1. นโยบายการบริหารความเสี่ยงและการควบคุมภายใน

เพื่อให้สำนักบริการวิชาการและจัดหารายได้ มีระบบในการบริหารความเสี่ยงและการควบคุมภายใน โดยการบริหารการควบคุมภายในปัจจัย และควบคุมกิจกรรม รวมทั้งกระบวนการดำเนินงานต่างๆ เพื่อลดมูลเหตุของแต่ละโอกาสที่สำนักบริการวิชาการและจัดหารายได้จะเกิดความเสียหาย (ทั้งในรูปของตัวเงินและไม่ใช่ตัวเงิน เช่น ชื่อเสียง การฟ้องร้องจากการไม่ปฏิบัติตามกฎหมาย ระเบียบ ข้อบังคับ ประสิทธิภาพ ประสิทธิผล หรือความคุ้มค่า คุณค่า) ให้ระดับความเสี่ยงและขนาดของความเสียหายที่จะเกิดขึ้นในอนาคตอยู่ในระดับที่ยอมรับได้ โดยคำนึงถึงการบรรลุเป้าหมายของสำนักบริการวิชาการและจัดหารายได้ ตามกลยุทธ์ที่สำคัญ จึงกำหนดนโยบายการบริหารความเสี่ยงและการควบคุมภายใน ดังนี้

1.1 ให้มีการบริหารความเสี่ยงและการควบคุมภายในทั่วทั้งองค์กร โดยมีการจัดการอย่างเป็นระบบและต่อเนื่อง

1.2 ให้มีการกำหนดกระบวนการบริหารความเสี่ยงและการควบคุมภายในที่เป็นระบบ มาตรฐานเดียวกันทั่วทั้งองค์กร

1.3 ให้มีการติดตามประเมินผล การทบทวน และปรับปรุงการบริหารความเสี่ยงและการควบคุมภายในอย่างสม่ำเสมอและต่อเนื่อง

1.4 ให้มีการนำเทคโนโลยีสารสนเทศมาใช้ในการจัดการที่ดี

1.5 ให้การบริหารความเสี่ยงและการควบคุมภายใน เป็นส่วนหนึ่งของการดำเนินงานตามปกติ

2. วัตถุประสงค์การบริหารความเสี่ยงและการควบคุมภายใน

สำนักบริการวิชาการและจัดหารายได้มีวัตถุประสงค์การบริหารความเสี่ยงและการควบคุมภายใน เพื่อ

2.1 ลดมูลเหตุของโอกาสที่จะเกิดความเสียหายและลดขนาดของความเสียหายที่จะเกิดขึ้นในอนาคต ให้อยู่ในระดับความเสี่ยงที่ยอมรับได้ ควบคุมได้และตรวจสอบได้

2.2 มีผลการดำเนินงานบรรลุเป้าหมายตามกลยุทธ์

2.3 มีข้อมูลและรายงานทางการเงินที่ถูกต้องครบถ้วนและเชื่อถือได้ สร้างความมั่นใจแก่ผู้บริหารในการตัดสินใจเกี่ยวกับการบริหารและการปฏิบัติงานและบุคคลภายนอกที่เกี่ยวข้อง

2.4 ให้บุคลากรมีการปฏิบัติตามนโยบาย กฎหมาย เงื่อนไขสัญญา ข้อตกลงและระเบียบ ข้อบังคับต่างๆ ของหน่วยงานอย่างถูกต้องและครบถ้วน

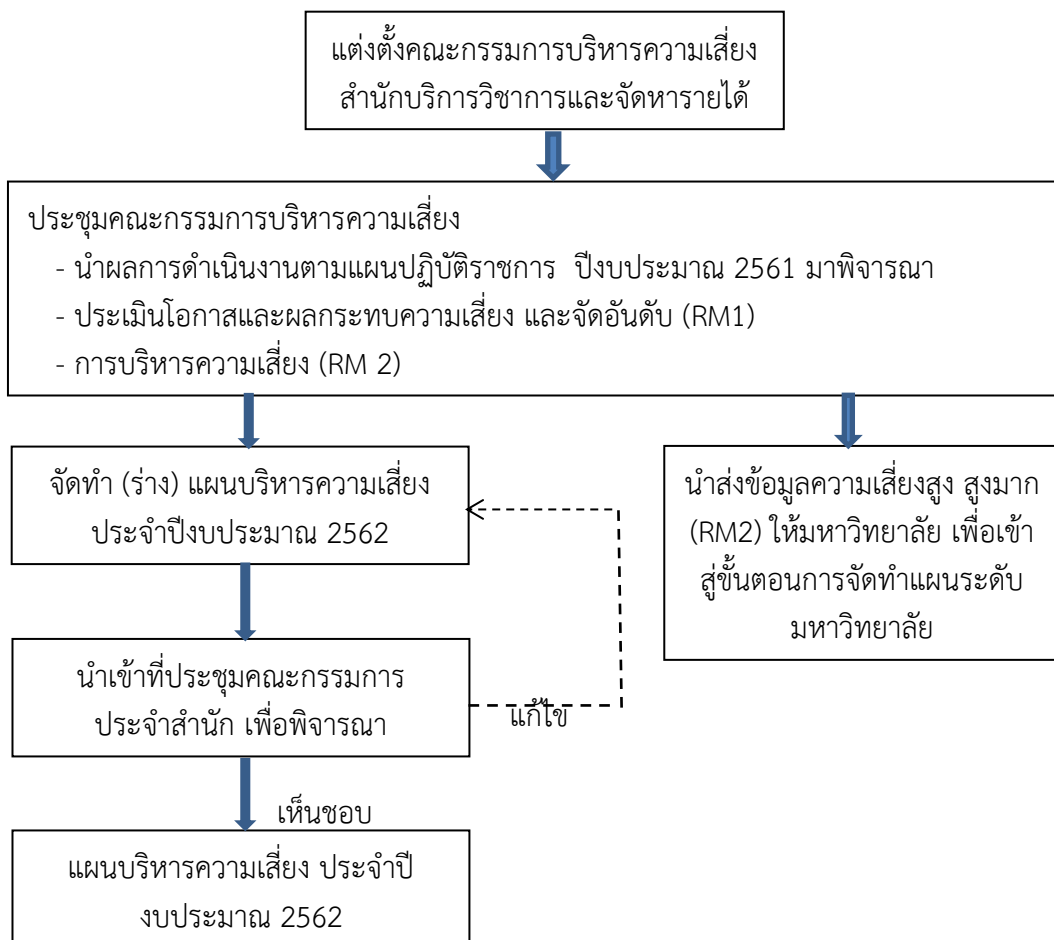
3. หน้าที่และความรับผิดชอบตามโครงสร้างการบริหารความเสี่ยงและการควบคุมภายใน

สำนักบริการวิชาการและจัดหารายได้ กำหนดให้การบริหารความเสี่ยงเป็นความรับผิดชอบร่วมกันของผู้บริหารและพนักงานทุกระดับ และมีการปฏิบัติอย่างต่อเนื่อง ทั้งนี้บทบาทหน้าที่ และความรับผิดชอบหลักของผู้ที่เกี่ยวข้องในการบริหารความเสี่ยงโดยรวมแต่ละระดับมีดังต่อไปนี้

ผู้เกี่ยวข้อง	หน้าที่และความรับผิดชอบ
กรรมการอำนวยการ	- อำนวยการ เสนอแนะให้เห็นและคำปรึกษาในการดำเนินงาน จัดทาระบบบริหารความเสี่ยง - ควบคุม และกำกับดูแลการดำเนินงานบริหารความเสี่ยงให้บรรลุเป้าหมายตามภารกิจการจัดตั้งองค์กร

ผู้เกี่ยวข้อง	หน้าที่และความรับผิดชอบ
คณะกรรมการบริหารความเสี่ยง	<ul style="list-style-type: none"> - กำหนดนโยบายและแนวทางในการบริหารความเสี่ยงของการบรรลุเป้าหมายตามภารกิจหลักและตามคำของบประมาณ - อำนวยการเสนอแนะให้เห็นและคำปรึกษาในการดำเนินการผลักดัน ติดตาม ประเมินผล และแก้ไขปัญหาอุปสรรคต่างๆ
คณะทำงานบริหารความเสี่ยง	<ul style="list-style-type: none"> - ศึกษาทำความเข้าใจกับการบริหารความเสี่ยง - ให้ความรู้กับบุคลากรใหม่ในภาควิชา/สาขาวิชา - ระบุปัจจัยเสี่ยง กำหนดเกณฑ์การประเมินความเสี่ยง - จัดทำรายงานสรุปผลการวิเคราะห์ และประเมินความเสี่ยง - จัดทำแผนบริหารความเสี่ยง ประชาสัมพันธ์แผนบริหารความเสี่ยง - จัดให้มีการบริหารความเสี่ยงของฝ่ายบริการวิชาการ/ฝ่ายการจัดหารายได้ รวมทั้งติดตามประเมินผลอย่างต่อเนื่องและสม่ำเสมอ - ติดตามความก้าวหน้าและรายงานสรุปผลการดำเนินงานต่อคณะกรรมการบริหารความเสี่ยง และคณะกรรมการอำนวยการ

ขั้นตอนการจัดทำแผนบริหารความเสี่ยงประจำปีงบประมาณ พ.ศ. 2562



กระบวนการบริหารความเสี่ยง

ตามแนวทางการดำเนินงานของสำนักบริการวิชาการและจัดหารายได้ ได้กำหนดกระบวนการบริหารความเสี่ยงและการควบคุมภายในที่ใช้ในการระบุ วิเคราะห์ ประเมิน และจัดระดับความเสี่ยงที่มีผลกระทบต่อการบรรลุวัตถุประสงค์ของการดำเนินภารกิจและการบริหารจัดการของสำนักบริการวิชาการและจัดหารายได้ ตามสภาพแวดล้อมของสำนักบริการวิชาการและจัดหารายได้ เพื่อการจัดการความเสี่ยง โดยกำหนดแนวทางการควบคุมเพื่อป้องกันหรือลดความเสี่ยงให้อยู่ในระดับที่ยอมรับได้ ซึ่งกระบวนการดังกล่าวนี้จะสำเร็จได้ ต้องมีการสื่อสารให้ฝ่ายบริการวิชาการและฝ่ายจัดหารายได้ในสำนักบริการวิชาการและจัดหารายได้ เกิดความรู้ ความเข้าใจในทิศทางเดียวกัน โดยสำนักบริการวิชาการและจัดหารายได้ ได้กำหนดกระบวนการบริหารความเสี่ยงและการควบคุมภายใน เป็น 5 กระบวนการ ดังนี้

1. การกำหนดวัตถุประสงค์ของสำนักบริการวิชาการและจัดหารายได้
2. การระบุเหตุการณ์ความเสี่ยง
3. การประเมินความเสี่ยง
4. การตอบสนองความเสี่ยง
5. การติดตามประเมินผลการจัดการความเสี่ยง

ทั้งนี้ สามารถแสดงรายละเอียดได้ดังต่อไปนี้

1. การกำหนดวัตถุประสงค์การบริหารความเสี่ยงของสำนักบริการวิชาการและจัดหารายได้

สำนักบริการวิชาการและจัดหารายได้ ได้กำหนดวัตถุประสงค์การบริหารความเสี่ยงเพื่อช่วยในการกำหนดกลยุทธ์และดำเนินงาน โดยกระบวนการบริหารความเสี่ยงได้รับการออกแบบไว้จะสามารถบ่งชี้เหตุการณ์ที่อาจเกิดขึ้นและมีผลกระทบต่อสำนักบริการวิชาการและจัดหารายได้ และสามารถจัดการความเสี่ยงให้อยู่ในระดับที่สำนักบริการวิชาการและจัดหารายได้ยอมรับ เพื่อให้ได้รับความมั่นใจอย่างสมเหตุสมผลและสอดคล้องกับประเด็นยุทธศาสตร์ของมหาวิทยาลัย ได้แก่

- 1.1 สร้างความเข้มแข็งของบุคลากรและการวิจัย
- 1.2 พัฒนาเครือข่ายทางวิชาการ
- 1.3 เร่งรัดการสร้างภาพลักษณ์
- 1.4 พัฒนาการจัดการศึกษาก้าวไกลสู่อาเซียน

2. การระบุเหตุการณ์ความเสี่ยง

เป็นการระบุความเสี่ยงที่ไม่ประสบความสำเร็จตามวัตถุประสงค์และเป้าหมายขององค์กรครอบคลุมทุกพันธกิจ และการดำเนินงานของสำนักบริการวิชาการและจัดหารายได้ รวมทั้งสอดคล้องกับตัวบ่งชี้การประกันคุณภาพการศึกษา สำนักบริการวิชาการและจัดหารายได้ ได้กำหนดกรอบประเด็นความเสี่ยง จำแนกได้เป็น 5 ด้าน ตามเกณฑ์มาตรฐานการประกันคุณภาพของสำนักงานคณะกรรมการอุดมศึกษา (สกอ.) โดยได้จำแนกประเด็นความเสี่ยงย่อยที่คาดว่าจะเกิดขึ้น เพื่อเป็นแนวทางให้ฝ่ายบริการวิชาการ ฝ่ายจัดหารายได้ และฝ่ายสำนักงาน ได้ดำเนินการดังนี้

- 2.1 ความเสี่ยงด้านการปฏิบัติงาน
- 2.2 ความเสี่ยงด้านบุคลากร
- 2.3 ความเสี่ยงด้านทรัพยากร
- 2.4 ความเสี่ยงด้านปัจจัยภายนอก
- 2.5 ความเสี่ยงด้านความปลอดภัยต่อชีวิตและทรัพย์สิน

3. การประเมินความเสี่ยง

ความเสี่ยงตามเกณฑ์มาตรฐานการประกันคุณภาพของสำนักงานคณะกรรมการการอุดมศึกษา (สกอ.) ตัวบ่งชี้ที่ 7.4 ระบบบริหารความเสี่ยง โดยมีความหมายเพื่อให้สถาบันอุดมศึกษามีระบบบริหารความเสี่ยงโดยการบริหารและควบคุมปัจจัย กิจกรรมและกระบวนการดำเนินงานที่อาจเป็นมูลเหตุของความเสียหาย (ทั้งในรูปของตัวเงิน หรือไม่ใช่ตัวเงิน เช่น ชื่อเสียง และการฟ้องร้องจากการไม่ปฏิบัติตามกฎหมาย ระเบียบ ข้อบังคับ ประสิทธิภาพ ประสิทธิผล หรือ ความคุ้มค่า) เพื่อให้ระดับความเสี่ยง และขนาดของความเสียหายที่จะเกิดขึ้นในอนาคตอยู่ในระดับที่ยอมรับและควบคุมได้ โดยคำนึงถึงการเรียนรู้วิธีการป้องกัน จากการคาดการณ์ปัญหาล่วงหน้าและโอกาสในการเกิด เพื่อป้องกันหรือบรรเทาความรุนแรงของปัญหา รวมทั้งการมีแผนสำรองต่อภาวะฉุกเฉิน เพื่อให้มั่นใจว่าระบบงานต่าง ๆ มีความพร้อมใช้งาน มีการปรับปรุงระบบอย่างต่อเนื่องและทันต่อการเปลี่ยนแปลง เพื่อการบรรลุเป้าหมายของสถาบัน ตามยุทธศาสตร์หรือกลยุทธ์เป็นสำคัญ ซึ่งการบริหารความเสี่ยงได้ถูกกำหนดให้อยู่ภายใต้พันธกิจของมหาวิทยาลัยตามพระราชบัญญัติมหาวิทยาลัยราชภัฏกำแพงเพชร คือ

- 1) ผลิตบัณฑิตที่มีคุณภาพมาตรฐาน
- 2) สร้างองค์ความรู้ งานวิจัย งานสร้างสรรค์และนวัตกรรมเพื่อพัฒนาท้องถิ่น
- 3) เสริมสร้างความเข้มแข็งให้กับชุมชนอย่างยั่งยืน
- 4) ทำนุบำรุงศิลปวัฒนธรรม
- 5) ผลิตและพัฒนาครูและบุคลากรทางการศึกษา
- 6) บริหารจัดการอย่างมีประสิทธิภาพ

ปัจจัยเสี่ยง (Risk Factor) หมายถึง ต้นเหตุ หรือสาเหตุที่มาของความเสี่ยง ที่จะทำให้ไม่บรรลุวัตถุประสงค์ที่กำหนดไว้โดยต้องระบุได้ด้วยว่า เหตุการณ์นั้นจะเกิดที่ไหน เมื่อใด และเกิดขึ้นได้อย่างไร และทำไม ทั้งนี้สาเหตุของความเสี่ยงที่ระบุควรเป็นสาเหตุที่แท้จริง เพื่อจะได้วิเคราะห์และกำหนดมาตรการลดความเสี่ยงในภายหลังได้อย่างถูกต้อง

ซึ่งการประเมินความเสี่ยงเป็นกระบวนการที่ประกอบด้วยการวิเคราะห์ การประเมิน และการจัดระดับความเสี่ยง ที่มีผลกระทบต่อการบรรลุวัตถุประสงค์ของกระบวนการทำงานของสำนักบริการวิชาการ และจัดหารายได้ ซึ่งประกอบด้วย 4 ขั้นตอน คือ

3.1 การกำหนดเกณฑ์การประเมินมาตรฐาน

เป็นการกำหนดเกณฑ์ที่จะใช้ในการประเมินความเสี่ยง ได้แก่ ระดับโอกาสที่จะเกิดความเสี่ยง (Likelihood) ระดับความรุนแรงของผลกระทบ (Impact) และระดับของความเสี่ยง (Degree of risk) โดยคณะกรรมการบริหารความเสี่ยงของสำนักบริการวิชาการและจัดหารายได้จะต้องกำหนดเกณฑ์ขึ้น ซึ่งสามารถกำหนดเกณฑ์ได้ทั้งเกณฑ์ในเชิงปริมาณและเชิงคุณภาพ ทั้งนี้ขึ้นอยู่กับข้อมูลสภาพแวดล้อมในสำนักบริการวิชาการและจัดหารายได้ และดุลยพินิจการตัดสินใจของคณะกรรมการและฝ่ายบริหารของสำนักบริการวิชาการและจัดหารายได้

3.1.1 ระดับของโอกาสที่จะเกิดความเสี่ยง (Likelihood) หมายถึง ความเป็นไปได้ที่เหตุการณ์จะเกิดขึ้นและมีผลกระทบต่อการบรรลุวัตถุประสงค์ขององค์กร พิจารณาจากสถิติการเกิดความเสี่ยง ประวัติของการเกิดความเสี่ยงในอดีต ผลจากระดับการควบคุมในปัจจุบัน หรือการคาดการณ์ล่วงหน้าถึงความถี่ที่จะเกิดขึ้น ซึ่งสามารถกำหนดระดับของโอกาสที่จะเกิดความเสี่ยง (Likelihood)

โดยแบ่งออกเป็น 5 ระดับ ได้แก่สูงมาก (5) สูง (4) ปานกลาง (3) น้อย (2) และน้อยมาก (1) โดยแบ่งโอกาสที่จะเกิด (Likelihood : L) เป็นเชิงปริมาณและเชิงคุณภาพ ดังนี้

ตารางที่ 1 โอกาสที่จะเกิด (Likelihood : L) เป็นเชิงปริมาณและเชิงคุณภาพ

ระดับโอกาสในการเกิดเหตุการณ์ต่าง ๆ (เชิงปริมาณ)			ระดับโอกาสในการเกิดเหตุการณ์ต่าง ๆ (เชิงคุณภาพ)		
ระดับ	โอกาสที่จะเกิด	คำอธิบาย	ระดับ	โอกาสที่จะเกิด	คำอธิบาย
5	สูงมาก	1 เดือนต่อครั้งหรือมากกว่า	5	สูงมาก	มีโอกาสในการเกิดเกือบทุกครั้ง
4	สูง	1-6 เดือนต่อครั้งแต่ไม่เกิน 5 ครั้ง	4	สูง	มีโอกาสในการเกิดค่อนข้างสูงหรือบ่อย ๆ
3	ปานกลาง	1 ปีต่อครั้ง	3	ปานกลาง	มีโอกาสเกิดบางครั้ง
2	น้อย	2-3 ปีต่อครั้ง	2	น้อย	อาจมีโอกาสดังกล่าว
1	น้อยมาก	5 ปีต่อครั้ง	1	น้อยมาก	มีโอกาสดังกล่าว

3.1.2 ระดับความรุนแรงของผลกระทบของความเสียหาย (Impact) หมายถึง ผลจากเหตุการณ์ ซึ่งอาจเกิดประการเดียวหรือหลายประการ โดยเกิดได้ทั้งเชิงบวกและเชิงลบ ซึ่งในที่นี้จะหมายถึงความเสียหายที่เกิดกับองค์กร โดยพิจารณาจากระดับความรุนแรง และมูลค่าความเสียหายที่มีต่อองค์กรในกรณีที่มีความเสี่ยงนั้นเกิดขึ้น สามารถแบ่งระดับของผลกระทบออกเป็น 5 ระดับ ได้แก่ สูงมาก (5) สูง (4) ปานกลาง (3) น้อย (2) และน้อยมาก (1) โดยแบ่งผลกระทบ (Impact : I) เป็นเชิงปริมาณและเชิงคุณภาพ ดังนี้

ตารางที่ 2 ผลกระทบ (Impact : I) เป็นเชิงปริมาณและเชิงคุณภาพ

ระดับความรุนแรงของผลกระทบของความเสียหาย(เชิงปริมาณ)			ระดับความรุนแรงของผลกระทบของความเสียหาย (เชิงคุณภาพ)		
ระดับ	โอกาสที่จะเกิด	คำอธิบาย	ระดับ	โอกาสที่จะเกิด	คำอธิบาย
5	สูงมาก	>10 ล้านบาท	5	สูงมาก	มีการสูญเสียทรัพย์สินอย่างหนัก มีการบาดเจ็บถึงแก่ชีวิต
4	สูง	> 2.5 แสนบาท-10 ล้านบาท	4	สูง	มีการสูญเสียทรัพย์สินมาก มีการบาดเจ็บสาหัสถึงขั้นพักงาน
3	ปานกลาง	> 50,000 – 2.5 แสนบาท	3	ปานกลาง	มีการสูญเสียทรัพย์สินมาก มีการบาดเจ็บสาหัสถึงขั้นหยุดงาน
2	น้อย	>10,000 – 50,000 บาท	2	น้อย	มีการสูญเสียทรัพย์สินพอสมควร มีการบาดเจ็บรุนแรง
1	น้อยมาก	ไม่เกิน 10,000 บาท	1	น้อยมาก	มีการสูญเสียทรัพย์สินเล็กน้อย ไม่มีการบาดเจ็บรุนแรง

3.1.3 ระดับของความเสียหาย (Degree of risk) หมายถึง สถานะของความเสียหายที่ได้จากการประเมินโอกาสและผลกระทบของและปัจจัยเสี่ยง มีค่าเป็นเชิงปริมาณ ซึ่งการประเมินระดับความเสียหายสามารถคำนวณได้จากสูตร ดังนี้

$$\text{ระดับความเสียหาย} = \text{ระดับโอกาส} \times \text{ระดับผลกระทบของความเสียหาย}$$

หรือ $D = L \times I$

กำหนดเกณฑ์ไว้ 4 ระดับ ได้แก่ สูงมาก สูง ปานกลาง และน้อย

ผลกระทบ	โอกาสเกิด					ระดับความเสี่ยง	แทนด้วยแถบสี	ความหมาย				
	5	10	15	20	25							
	5	5 (๑ x ๕)	10 (๒ x ๕)	15 (๓ x ๕)	20 (๔ x ๕)				25 (๕ x ๕)	ต่ำ		(ค่า ๑-๓ คะแนน) หมายถึงระดับที่ยอมรับได้โดยไม่ต้องควบคุม ไม่ต้องมีการจัดการเพิ่มเติม
	4	4 (๑ x ๔)	8 (๒ x ๔)	12 (๓ x ๔)	16 (๔ x ๔)				20 (๕ x ๔)			
	3	3 (๑ x ๓)	6 (๒ x ๓)	9 (๓ x ๓)	12 (๔ x ๓)				15 (๕ x ๓)	ปานกลาง		(ค่า ๔-๘ คะแนน) หมายถึงระดับที่พอยอมรับได้ แต่ต้องมีการควบคุมเพื่อป้องกันไม่ให้ความเสี่ยงเคลื่อนย้ายไปยังระดับที่รับไม่ได้
	2	2 (๑ x ๒)	4 (๒ x ๒)	6 (๓ x ๒)	8 (๔ x ๒)				10 (๕ x ๒)			
1	1 (๑ x ๑)	2 (๒ x ๑)	3 (๓ x ๑)	4 (๔ x ๑)	5 (๕ x ๑)	สูง		(ค่า ๑๐-๑๖ คะแนน) หมายถึงระดับที่ไม่สามารถยอมรับได้ โดยต้องจัดการความเสี่ยง เพื่อให้อยู่ในระดับที่ยอมรับได้				
1	1 (๑ x ๑)	2 (๒ x ๑)	3 (๓ x ๑)	4 (๔ x ๑)	5 (๕ x ๑)							
	1	2	3	4	5	สูงมาก		(ค่า ๑๗-๒๕ คะแนน) หมายถึงระดับที่ไม่สามารถยอมรับได้ จำเป็นต้องเร่งจัดการความเสี่ยงให้อยู่ในระดับที่ยอมรับได้ทันที				

ภาพที่ 2 การวิเคราะห์ระดับความเสี่ยงจากการประเมินระดับความเสี่ยง

3.1.4 การจัดการความเสี่ยง (Risk Management) หมายถึง วิธีการบริหารจัดการที่เป็นไปเพื่อการคาดการณ์ และลดผลเสียของความไม่แน่นอน ที่จะเกิดขึ้นกับองค์กร ทั้งนี้เพื่อให้องค์กรสามารถบรรลุวัตถุประสงค์ได้ โดยมีประสิทธิภาพมากขึ้น ซึ่งการจัดการความเสี่ยงมีหลายวิธี ดังนี้

ตารางที่ 3 วิธีการบริหาร/จัดการความเสี่ยง

วิธีการบริหาร/จัดการความเสี่ยง	ศัพท์ที่นิยมใช้ทั่วไป (กรมบัญชีกลาง)	แนวคิด 4 T
1. การยอมรับความเสี่ยง หมายถึง การตกลงกันที่จะยอมรับ เนื่องจากไม่คุ้มค่าในการจัดการหรือป้องกันหรือเป็นความเสี่ยงที่อยู่นอกเหนือการควบคุมขององค์กร คือ มีสาเหตุจากปัจจัยภายนอกที่ไม่สามารถควบคุมได้ แต่การเลือกบริหารความเสี่ยงด้วยวิธีนี้ต้องมีการติดตามเฝ้าระวังอย่างสม่ำเสมอโดยการตรวจสอบหรือสอบถามทุกๆ ระยะเวลาวัน /เดือน/ ไตรมาส	Risk Acceptance (Accept)	Take
2. การลด/การควบคุมความเสี่ยง หมายถึง การลดความเสี่ยงจากปัจจัยภายในที่หน่วยงานสามารถควบคุมได้ โดยใช้วิธีควบคุมจากภายในองค์กร เช่น การปรับปรุงระบบการทำงาน หรือออกแบบกระบวนการ/ วิธีการทำงานใหม่ เป็นต้น หรือนำกลยุทธ์หรือมาตรการหรือการกำหนดหลักเกณฑ์เพื่อลดโอกาสที่จะเกิดความเสียหาย หรือลดผลกระทบที่อาจเกิดขึ้นจากความเสี่ยงให้อยู่ในระดับที่ยอมรับได้ เช่น การจัดอบรมพนักงาน การจัดทำคู่มือการปฏิบัติงาน การจัดประชุมติดตามงาน เป็นต้น	Risk Reduction (Control)	Treat

วิธีการบริหาร/จัดการความเสี่ยง	ศัพท์ที่นิยมใช้ทั่วไป (กรมบัญชีกลาง)	แนวคิด 4 T
3. การกระจาย หรือโอน ความเสี่ยง หมายถึง กรณีที่เป็นความเสี่ยงที่คาดหวังแต่ไม่ถึงหรือป้องกันได้ยาก หน่วยงานอาจกระจาย หรือถ่ายโอนความเสี่ยง ให้หน่วยงานอื่นช่วยแบ่งความรับผิดชอบไป เช่น การทำประกันภัย/ การประกันทรัพย์สิน กับบริษัทประกันภัย หรือที่อาจเกิดจากความไม่ชำนาญงานของบุคลากรในหน่วยงาน จะจัดจ้างบริษัทภายนอก (Outsource) มาจัดการงานบางอย่างแทน เช่น งานทำความสะอาด งานรักษาความปลอดภัย	Risk Sharing (Transfer)	Transfer
4. การหลีกเลี่ยงความเสี่ยง หมายถึง กรณีที่ความเสี่ยงนั้นยอมรับไม่ได้ การจัดการความเสี่ยงไม่อยู่ในเงื่อนไขของการดำเนินงานการจัดการความเสี่ยงที่มีความเสี่ยงสูง และหน่วยงานไม่อาจรับความเสียหาย ที่เกิดขึ้นได้จึงต้องตัดสินใจปรับเปลี่ยนวัตถุประสงค์ในการดำเนินงานหรือหยุดดำเนินการหรือยกเลิกโครงการ/กิจกรรมที่จะก่อให้เกิดความเสี่ยงนั้นไป	Risk Avoidance (Avoid)	Terminate

4. การติดตามและประเมินผลการจัดการความเสี่ยง

นโยบายการติดตามและประเมินผลการจัดการความเสี่ยง สามารถทำได้ 2 วิธี คือ ใช้วิธีการติดตามประเมินผลอย่างต่อเนื่องในแต่ละกิจกรรมในระหว่างดำเนินการ หรือใช้วิธีการประเมินแยกต่างหากมุ่งเน้นโดยตรงที่ประสิทธิผลของการบริหารความเสี่ยงขององค์กรและทำให้มีโอกาสได้พิจารณาประสิทธิผลของกิจกรรมที่ต่อเนื่อง โดยการติดตามผลพบสิ่งทีอาจก่อให้เกิดความผิดพลาดหรือพบโอกาสในการพัฒนาให้ดีขึ้นเพื่อการบรรลุวัตถุประสงค์ขององค์กรจะต้องมีการรายงานผลให้ผู้บริหารทราบ

ระบบและกลไกการบริหารความเสี่ยง

1. แต่งตั้งคณะกรรมการบริหารความเสี่ยงสำนักบริการวิชาการและจัดหารายได้ ปีพ.ศ. 2562
2. ประชุมบุคลากรประจำสำนักบริการวิชาการและจัดหารายได้เพื่อ
 - 2.1 นำข้อเสนอแนะของคณะกรรมการประจำสำนักฯ จากการประชุม มาสู่การปรับแผนการบริหารความเสี่ยงของสำนักฯ
 - 2.2 วิเคราะห์ความเสี่ยง 1) ด้านนโยบายหรือกลยุทธ์ (S) 2) ด้านการเงิน (F) 3) ด้านการปฏิบัติ ตามกฎระเบียบข้อบังคับ (L) 4) ด้านการปฏิบัติงาน(O)
 - 2.3 ประเมินโอกาสและผลกระทบของความเสี่ยง และจัดลำดับความเสี่ยงที่ได้จากการวิเคราะห์ ในข้อ 2.2 ตามแบบฟอร์ม RM 2 และ RM 2-1
3. บุคลากรประจำสำนักบริการวิชาการและจัดหารายได้ผู้รับผิดชอบจัดทำแผนบริหารความเสี่ยง และจัดส่งให้สำนักฯ เพื่อรวบรวมส่งสำนักประกันคุณภาพการศึกษา
4. บุคลากรประจำสำนักบริการวิชาการและจัดหารายได้ผู้รับผิดชอบดำเนินงานตามแผนและส่งผล ให้ระดับความเสี่ยงลดลงจากเดิม ตามแบบฟอร์ม RM-3 จัดส่งให้สำนักฯ เพื่อรวบรวมส่งสำนักประกันคุณภาพการศึกษา
5. ประชุมบุคลากรประจำสำนักบริการวิชาการและจัดหารายได้เพื่อติดตาม ประเมินผลการ ดำเนินงานการจัดการความเสี่ยงตามแผนรอบ 6 เดือน แล้วรายงานผลตามแบบฟอร์ม (RM-4) จัดส่งให้ สำนักฯ เพื่อรวบรวมส่งสำนักประกันคุณภาพการศึกษา และกรรมการตรวจสอบภายในของมหาวิทยาลัย พร้อมรายงานต่อผู้บริหารและคณะกรรมการประจำสำนัก ประชุมบุคลากรประจำสำนักบริการวิชาการ และจัดหารายได้ผู้รับผิดชอบเพื่อติดตาม ประเมินผลการดำเนินงานการจัดการความเสี่ยงตามแผนรอบ 9 เดือน หรือ 12 เดือน แล้วรายงานผลตามแบบฟอร์ม (RM-4) พร้อมดำเนินการสรุปผลการติดตาม ประเมินผลการดำเนินงานตามแบบฟอร์ม (RM-5) เพื่อรวบรวมส่งสำนักประกันคุณภาพการศึกษา แล้ว รายงานต่อผู้บริหาร และคณะกรรมการประจำสำนักเพื่อรับข้อเสนอแนะต่อไป

ปฏิทินการบริหารความเสี่ยง ปีงบประมาณ 2562

กิจกรรมดำเนินงาน	ปี 2561			ปี 2562									ผู้รับผิดชอบ	
	ตค	พย	ธค	มค	กพ	มีค	เมย	พค	มิย	กค	สค	กย		
1. แต่งตั้งคณะกรรมการบริหารความเสี่ยง ระดับสำนัก	↔													ผอ.สำนัก
2. ประชุมกรรมการพิจารณาการดำเนินการตามแผนบริหารความเสี่ยง ปีงบประมาณ 2561 และ วางแผนจัดทำแผนการบริหารความเสี่ยงประจำปีงบประมาณ 2562	↔													ผอ.สำนัก
3. รวบรวม สรุปลวิเคราะห์ข้อมูลจัดทำแผนบริหารความเสี่ยง ปีงบประมาณ 2562														คณะกรรมการบริหาร ความเสี่ยงสำนักฯ
- ส่งแผนบริหารความเสี่ยงสำนัก ปีงบประมาณ 2562 ให้มหาวิทยาลัย														หน.สำนัก
- ประชุม เพื่อพิจารณา ร่าง แผนบริหารความเสี่ยงมหาวิทยาลัย ปีงบประมาณ 2562	↔													คณะกรรมการบริหาร ความเสี่ยงสำนักฯ
- เสนอแผนบริหารความเสี่ยง มหาวิทยาลัย ปีงบประมาณ 2562		↔												
o เสนอแผนฯต่อที่ประชุมผู้บริหาร		↔												
o เสนอแผนฯต่อที่ประชุมกรรมการตรวจสอบประจำมหาวิทยาลัยและสภามหาวิทยาลัย		↔												
4. ติดตามผลการดำเนินการตามแผนบริหารความเสี่ยง ปีงบประมาณ 2562			↔											ผอ.สำนัก
- ติดตามผลการดำเนินการตามแผนบริหารความเสี่ยงรอบ 6 เดือน ต่อที่ประชุมกรรมการ สำนัก							↔							หน.สำนัก
- ติดตามผลการดำเนินการตามแผนบริหารความเสี่ยงรอบ 9 เดือน ต่อที่ประชุมกรรมการ สำนัก * หมายเหตุ : สำหรับการรายงานรอบ 9 เดือน ให้ประเมินต่อจากรอบ 6 เดือน แล้ว เสนอมหาวิทยาลัย รวมกับรายงานรอบ 12 เดือน												↔		หน.สำนัก
5. รายงานผลการดำเนินการตามแผนบริหารความเสี่ยง ปีงบประมาณ 2562 ต่อ คณะกรรมการตรวจสอบประจำมหาวิทยาลัยอธิการบดีและสภามหาวิทยาลัย												↔		คณะกรรมการบริหาร ความเสี่ยงสำนักฯ
- สำนักรายงานผลการดำเนินการตามแผนบริหารความเสี่ยง ปีงบประมาณ 2562 ต่อ คณะกรรมการสำนัก และอธิการบดี												↔		ผอ.สำนัก
- รายงานผลการดำเนินการตามแผนบริหารความเสี่ยง ปีงบประมาณ 2562 ต่ออธิการบดี และสภามหาวิทยาลัย													↔	
6. จัดทำรายงานการปรับปรุงแผนบริหารความเสี่ยง ปีงบประมาณ 2562 นำเสนอประธาน คณะกรรมการบริหารความเสี่ยงมหาวิทยาลัย													↔	

สรุปกระบวนการบริหารความเสี่ยง และการจัดทำแผนบริหารความเสี่ยง
แผนภูมิแสดงแนวทางการบริหารความเสี่ยง

องค์ประกอบ	การดำเนินการ/กิจกรรม
1. การกำหนดสภาพแวดล้อม (Establish the Context)	<p style="text-align: center;">แต่งตั้งคณะกรรมการ เพื่อกำหนดวัตถุประสงค์และสภาพแวดล้อม</p> <ol style="list-style-type: none"> 1) ศึกษาภาพรวมของสำนักบริการวิชาการและจัดหารายได้ 2) กำหนดวัตถุประสงค์ 3) กำหนดและมอบหมายความความรับผิดชอบ
การประเมินความเสี่ยง (Risk Assessment)	
2. การระบุเหตุการณ์ความเสี่ยง (Risk Identification)	<p style="text-align: center;">ประชุมคณะกรรมการ/ประชุมเชิงปฏิบัติการ เพื่อดำเนินการระบุความเสี่ยง ปัจจัยเสี่ยง</p> <div style="display: flex; align-items: flex-start;"> <div style="border: 1px solid black; padding: 5px; width: 60%;"> <ul style="list-style-type: none"> - การระดมสมอง (brainstroming) - ใช้ข้อมูลในอดีต (past data) - ใช้รายการตรวจสอบ (checklist) เช่น จากแบบสอบถามการควบคุมภายใน - การวิเคราะห์ความผิดพลาดของมนุษย์ (Human Error Analysis) - วิเคราะห์ระบบงาน (Work System Analysis) </div> <div style="margin-left: 10px; align-self: center;">➔</div> <div style="border: 1px solid black; padding: 5px; width: 35%;"> <p style="text-align: center;">จำแนกประเภท</p> <ol style="list-style-type: none"> (1) ความเสี่ยงเชิงนโยบาย (2) ความเสี่ยงด้านการดำเนินงาน (3) ความเสี่ยงจากปัจจัยภายนอก </div> </div>
3. การวิเคราะห์ความเสี่ยง (Risk Analysis)	<p style="text-align: center;">วิเคราะห์ความเสี่ยง</p> <div style="display: flex; align-items: flex-start;"> <div style="border: 1px solid black; padding: 5px; width: 60%;"> <ol style="list-style-type: none"> (1) ประเมินโอกาส (Likelihood : L) (2) ผลกระทบ (Impact : I) (3) ประเมินความเสี่ยง (1-25) (4) จัดลำดับความเสี่ยง (5) แผนภูมิความเสี่ยง (Risk Map) </div> <div style="margin-left: 10px; align-self: center;">➔</div> <div style="border: 1px solid black; padding: 5px; width: 35%;"> <p style="text-align: center;">ตามแบบRM1</p> <p style="text-align: center;">จัดทำแผนภูมิความเสี่ยง</p> </div> </div>
4. การประเมินผลความเสี่ยง (Risk Analysis)	<p style="text-align: center;">ประเมินความเสี่ยง</p> <ul style="list-style-type: none"> - ยังไม่มีมาตรการยอมรับ - มาตรการที่มีอยู่ไม่เพียงพอ ต้องหามาตรการใหม่รองรับ - ทำมาตรการเดิม แต่ต้องเพิ่มความเข้มข้นในการดำเนินงาน - มาตรการดีอยู่แล้วไม่ต้องทำอะไรเพิ่มเติม
5. การจัดการความเสี่ยง (Risk Treatment)	<p style="text-align: center;">จัดการความเสี่ยง</p> <div style="display: flex; align-items: flex-start;"> <div style="border: 1px solid black; padding: 5px; width: 60%;"> <p style="text-align: center;">4T's Strategies</p> <ul style="list-style-type: none"> - Take : การยอมรับความเสี่ยง - Treat : การลด/การควบคุมความเสี่ยง - Transfer : การกระจาย/โอนความเสี่ยง - Terminate : การหลีกเลี่ยงความเสี่ยง </div> <div style="margin-left: 10px; align-self: center;">➔</div> <div style="border: 1px solid black; padding: 5px; width: 35%;"> <ul style="list-style-type: none"> - จัดทำแผนการบริหารความเสี่ยง - กำหนดมาตรการการควบคุม - มอบหมายผู้รับผิดชอบ - กำหนดระยะเวลาแล้วเสร็จ </div> </div>
6. การติดตามผล (Monitoring)	<p style="text-align: center;">ติดตามและรายงานผลตามแผนการบริหารความเสี่ยง</p> <div style="display: flex; align-items: flex-start;"> <div style="border: 1px solid black; padding: 5px; width: 40%; margin-bottom: 10px;"> <p style="text-align: center;">(1) รายงานรอบ 6 เดือน</p> </div> <div style="margin-left: 10px; align-self: center;">➔</div> <div style="border: 1px solid black; padding: 5px; width: 55%;"> <p style="text-align: center;">รายงานผู้บริหารระดับหน่วยงานตามแบบ RM2</p> </div> </div> <div style="display: flex; align-items: flex-start;"> <div style="border: 1px solid black; padding: 5px; width: 40%;"> <p style="text-align: center;">(2) รายงานรอบ 12 เดือน</p> </div> <div style="margin-left: 10px; align-self: center;">➔</div> <div style="border: 1px solid black; padding: 5px; width: 55%;"> <p style="text-align: center;">รายงานผู้บริหารระดับหน่วยงานและอธิการบดีตามแบบ RM2</p> </div> </div>

แบบกำหนดขอบเขตความรับผิดชอบตามประเด็นยุทธศาสตร์
หน่วยงาน สำนักบริการวิชาการและจัดหารายได้ ปีงบประมาณ 2562

ยุทธศาสตร์ที่รับผิดชอบ	โครงการ / กิจกรรม ที่สนับสนุนยุทธศาสตร์	วัตถุประสงค์	ตัวชี้วัด	เป้าหมาย
	โครงการสำรวจความต้องการ รับบริการวิชาการ	เพื่อสำรวจความต้องการในการรับบริการ วิชาการและวิชาชีพจากผู้มีส่วนได้ส่วนเสีย	<u>เชิงปริมาณ</u> 1. ประเภทของผู้ตอบแบบสำรวจ 2. รายงานผลการสำรวจความต้องการรับบริการ วิชาการ 3. จำนวนครั้งของการสำรวจความต้องการ <u>เชิงคุณภาพ</u> 1. จำนวนกิจกรรมบริการวิชาการที่ตอบสนอง ความต้องการของบุคคลเป้าหมาย	3 (ประเภท) 1 (ฉบับ) 2 (ครั้ง) 7 (กิจกรรม)
	โครงการนำเสนอผลงาน บริการวิชาการ	เพื่อจัดกิจกรรมนำเสนอผลงานบริการ วิชาการที่ดีของหน่วยงานภายใน มหาวิทยาลัย	<u>เชิงปริมาณ</u> 1. จำนวนผู้นำเสนอผลงานบริการวิชาการที่ดี 2. มีการนำเสนอผลงานบริการวิชาการ 3. มีกิจกรรมแลกเปลี่ยนความรู้การบริการวิชาการ <u>เชิงคุณภาพ</u> 1. การนำความรู้ไปใช้ของผู้เข้าร่วมกิจกรรม <u>เชิงเวลา</u> 1. มีกิจกรรมแลกเปลี่ยนความรู้การบริการวิชาการ	5 (เรื่อง) 1 (เรื่อง) 1 (ครั้ง) 70 (ร้อยละ) 1 (วัน)
	โครงการบริหารสำนักงาน	1. เพื่อจัดหาและปรับปรุง ซ่อมแซม วัสดุ อุปกรณ์ ครุภัณฑ์ อาคารและสถานที่ของ สำนักฯ 2. เพื่อบริหารจัดการการดำเนินงานด้าน ต่างๆ ภายในสำนักงาน	<u>เชิงปริมาณ</u> 1. จำนวนครั้งในการจัดหาวัสดุ อุปกรณ์ ภายใน สำนักงาน <u>เชิงคุณภาพ</u> 1. ความพร้อมในการใช้งานวัสดุ อุปกรณ์ ครุภัณฑ์ อาคารและสถานที่	4 (ครั้ง) 70 (ร้อยละ)

ยุทธศาสตร์ที่รับผิดชอบ	โครงการ / กิจกรรม ที่สนับสนุนยุทธศาสตร์	วัตถุประสงค์	ตัวชี้วัด	เป้าหมาย
			2. ระดับความสำเร็จของการบริหารจัดการภายใน สำนักงาน	70 (ร้อยละ)
	โครงการพัฒนาบุคลากร	1. เพื่อพัฒนาบุคลากรให้มีความรู้ด้านการ บริการวิชาการและจัดหารายได้ 2. เพื่อให้บุคลากรได้นำความรู้และ ประสบการณ์จากการพัฒนาตนเองและ ศึกษาดูงานด้าน การบริการวิชาการและจัดหารายได้มาใช้ ในการพัฒนาการปฏิบัติงานในหน่วยงาน	<u>เชิงปริมาณ</u> 1. จำนวนการศึกษาดูงาน 2. จำนวนการพัฒนาของบุคลากรต่อคน 3. ร้อยละของบุคลากรที่จัดทำคู่มือหรือแนวปฏิบัติ ที่ดีในการปฏิบัติงาน 4. นวัตกรรมที่เกิดจากการพัฒนาสายงานและ นำมาใช้ประโยชน์ <u>เชิงคุณภาพ</u> 1. ความพึงพอใจของผู้ใช้นวัตกรรมที่เกิดจากการ ปรับปรุงสมรรถนะตามสายงาน	1 (ครั้ง) 1 (ครั้ง) 50 (ร้อยละ) 1 (เรื่อง) 70 (ร้อยละ)
	โครงการจัดหาครุภัณฑ์	เพื่อจัดหาครุภัณฑ์สำหรับสำนักบริการ วิชาการและจัดหารายได้	<u>เชิงปริมาณ</u> 1. จำนวนรายการครุภัณฑ์สำหรับสำนักบริการ วิชาการและจัดหารายได้	4 (รายการ)
	ศูนย์ทดสอบมาตรฐานฝีมือ แรงงาน (ด้านช่างไฟฟ้า)	1. เพื่อให้นักเรียนนักศึกษา และบุคคล ทั่วไป ได้เข้าทดสอบฝีมือแรงงานแห่งชาติ 2. เพื่อยกระดับมาตรฐานฝีมือแรงงานด้าน ช่างไฟฟ้า	<u>เชิงปริมาณ</u> 1. จำนวนนักเรียน นักศึกษาที่จะจบการศึกษาและ บุคคลเข้าทดสอบมาตรฐานฝีมือแรงงานแห่งชาติ 2. ร้อยละนักเรียนนักศึกษาและบุคคลทั่วไปผ่าน การทดสอบฝีมือแรงงานแห่งชาติ <u>เชิงคุณภาพ</u> 1. ความพึงพอใจในการจัดกิจกรรม	40 (คน) 70 (ร้อยละ) 80 (ร้อยละ)
	โครงการพัฒนาชุมชนต้นแบบ	1. เพื่อพัฒนาชุมชนชุมชนต้นแบบให้มี ศักยภาพและพึ่งตนเอง	<u>เชิงปริมาณ</u> 1. จำนวนเครือข่ายความร่วมมือ	2 (หน่วยงาน)

ยุทธศาสตร์ที่รับผิดชอบ	โครงการ / กิจกรรม ที่สนับสนุนยุทธศาสตร์	วัตถุประสงค์	ตัวชี้วัด	เป้าหมาย
		2. เพื่อยกระดับคุณภาพชีวิตของคนในชุมชนให้สูงขึ้น 3. เพื่อสร้างเครือข่ายความร่วมมือในการพัฒนาชุมชนต้นแบบ	2. ชุมชนมีการใช้พลัง ทดแทนจากของเหลือใช้ในครัวเรือน 3. แหล่งท่องเที่ยวการเรียนรู้ของชุมชน 4. จัดทำบรรจุภัณฑ์ให้กับกลุ่มเป้าหมาย <u>เชิงคุณภาพ</u> 1. ประชาชนมีความพึงพอใจในกิจกรรมที่จัด 2. ระดับความสำเร็จในการพัฒนาชุมชนต้นแบบ <u>เชิงเวลา</u> 1. 1 ตุลาคม 2560 ถึง กันยายน 2561	80 (ร้อยละ) 1 (แหล่ง) 3 (กลุ่ม) 80 (ร้อยละ) 1 (ชุมชน) 12 (เดือน)

แบบฟอร์มการวิเคราะห์ความเสี่ยง

งานหลัก ของฝ่าย (1)	วัตถุประสงค์ (เพื่อ)/ เป้าหมาย (2)	ผู้รับ ผิดชอบ จัดทำแผน (3)	สถานะ ปัจจุบัน (4)	Risk ID (5)	ความเสี่ยง (6)	ประเภทความเสี่ยง				ปัจจัยเสี่ยง		ผลกระทบ		โอกาสที่ จะเกิด (L) (10)	ผล กระทบ (C) (11)	ระดับ ความเสี่ยง (12)
						S	F	O	C	ภายนอก	ภายใน	ทางตรง	ทางอ้อม			
						(7)				(8)		(9)				
โครงการที่สนับสนุนยุทธศาสตร์มหาวิทยาลัย (Project : P)																
1. โครงการ พัฒนา บุคลากร	1. เพื่อพัฒนา บุคลากรให้มี ความรู้ด้านการ บริการวิชาการ และจัดทำ รายได้	นางวาสนา มณีโชติ	บุคลากรมีความต้องการ พัฒนาตนเองในรูปแบบ ต่าง ๆ และการศึกษาดู งานเพื่อพัฒนาความรู้ ด้านการบริการวิชาการ นั้นเป็นสิ่งสำคัญต่อการ ดำเนินงาน และเพื่อให้ บุคลากร มีความรู้ ความสามารถ ความ เชี่ยวชาญด้านการ บริการวิชาการให้มาก ยิ่งขึ้น	P1O1	1.การสร้างหรือ พัฒนานวัตกรรมหรือ แนวปฏิบัติที่ดีในการ ปฏิบัติงานเพื่อ สร้างสรรค์ไม่สำเร็จ ตามเกณฑ์การ ประเมิน			√		หน่วยงาน ภายนอกไม่ พร้อมให้ศึกษา ดูงานในช่วง ระยะเวลา ดังกล่าว	1. บุคลากรมี ความรู้ความ เข้าใจใน ระบบงานตาม สมรรถนะหลัก และสมรรถนะ รองไม่ชัดเจน	1. การให้ บริการ วิชาการและ การจัดหา รายได้ของ หน่วยงาน ต้องขยาย ไปสู่ระดับ อาชีพ		L1=2	C5=3	6 (ปานกลาง)
				P1O2	2. การพัฒนาด้าน ภาษาอังกฤษเพื่อการ สื่อสารและผ่านเกณฑ์			√		2. บุคลากรมี ทักษะในด้าน การสื่อสาร ภาษาต่าง ประเทศได้ เพียงในระดับ หนึ่ง	2. ผู้มีส่วนได้ ส่วนเสียมี ความพึง พอใจต่อการ ให้บริการ วิชาการและ การจัดหา รายได้		L1=3	C5=2	6 (ปานกลาง)	
2. โครงการ พัฒนาชุมชน ต้นแบบ	1. เพื่อพัฒนาชุมชน ชุมชนต้นแบบให้มี ศักยภาพและ	น.ส.รุ่งทิพย์ แสนพรหมมี	การเสริมสร้างความ เข้มแข็งของชุมชนจะ สามารถทำให้ชุมชน	P2O3	การดำเนินงานลงพื้นที่ไม่ เป็นไปตามแผน			√		1. การประสาน กับวิทยากรใน กิจกรรมต่าง ๆ	1. การเบิก จ่ายบ ประมาณตาม	1. ชุมชน ต้นแบบและ ชุมชนอื่นมี ความร่วมมือ	การขยาย เครือข่าย ความร่วมมือ	L2.4=2	C11=2	4 (ปานกลาง)

งานหลัก ของฝ่าย (1)	วัตถุประสงค์ (เพื่อ)/ เป้าหมาย (2)	ผู้รับ ผิดชอบ จัดทำแผน (3)	สถานะ ปัจจุบัน (4)	Risk ID (5)	ความเสี่ยง (6)	ประเภทความเสี่ยง				ปัจจัยเสี่ยง		ผลกระทบ		โอกาสที่ จะเกิด (L) (10)	ผล กระทบ (C) (11)	ระดับ ความเสี่ยง (12)	
						S	F	O	C	ภายนอก	ภายใน	ทางตรง	ทางอ้อม				
						(7)				(8)		(9)					
โครงการที่สนับสนุนยุทธศาสตร์มหาวิทยาลัย (Project : P)																	
	พึ่งตนเอง 2. เพื่อยกระดับ คุณภาพชีวิตของคน ในชุมชนให้สูงขึ้น 3. เพื่อสร้าง เครือข่ายความ ร่วมมือในการ พัฒนาชุมชน ต้นแบบ		พึ่งตนเอง มีคุณภาพชีวิต ที่ดี มีภูมิคุ้มกันให้กับ ชุมชนซึ่งกำหนด การ สร้างความเข้มแข็งให้กับ ชุมชนต้นแบบให้มีความ เข้มแข็งในการพัฒนาใน ระดับหนึ่งเท่านั้นและ การสร้างเครือข่ายความ ร่วมมือของทุกฝ่ายใน การพัฒนาชุมชนได้ซึ่ง ต้องเร่งดำเนินการจึงจะ สร้างความเข้มแข็งของ ชุมชนให้พึ่งพาตนเองได้ มีคุณภาพชีวิตที่ดี และ เป็นต้นแบบให้กับชุมชน อื่นในจังหวัด กำแพงเพชร							และกลุ่ม เป้าหมาย	ระเบียบอาจไม่ เป็นไปตาม กำหนด 2.ประชาชน กลุ่มเป้าหมาย เข้าร่วมการ พัฒนาไม่ เป็นไปตามที่ กำหนด	องค์ความรู้ ทักษะ และมี คุณภาพชีวิต ที่ดีขึ้น 2. เป็น ตัวอย่าง ให้กับชุมชน อื่น ๆ ใน จังหวัด กำแพงเพชร ได้ 3. กลุ่มผู้ ประกอบมี รายเพิ่มขึ้น จากการ พัฒนาบรรจุ ภัณฑ์	การบูรณา การการ พัฒนา จังหวัด				
3. โครงการ สำรวจความ ต้องการรับ บริการ วิชาการ	เพื่อสำรวจ ความต้องการ ในการรับ บริการวิชาการ และวิชาชีพจาก ผู้มีส่วนได้ส่วน เสีย	น.ส.รุ่งทิพย์ แสนพรหมมี	1.การสำรวจความ ต้องการรับบริการ วิชาการวิชาชีพ เพื่อ สนับสนุนการตัดสินใจ จัดกิจกรรม/โครงการ บริการวิชาการรวมทั้ง เพื่อปรับปรุงระบบการ	P3O4	การจัดเวทีการสำรวจ ความต้องการรับ บริการวิชาการของ ชุมชนเป้าหมายและ ชุมชนอื่นในพื้นที่ รับผิดชอบของ มหาวิทยาลัย			√		การ ประสานงาน เพื่อการ สำรวจความ ต้องการของ หน่วยงาน ภายนอกและ	สำนักจัด กิจกรรมที่ สนองความ ต้องการที่ รอบด้านซึ่ง ส่งผลถึงการ บริการ	การพัฒนา คุณภาพการ บริการ วิชาการ	L2.4=2	C11=3	6 (ปานกลาง)		

งานหลัก ของฝ่าย (1)	วัตถุประสงค์ (เพื่อ)/ เป้าหมาย (2)	ผู้รับ ผิดชอบ จัดทำแผน (3)	สถานะ ปัจจุบัน (4)	Risk ID (5)	ความเสี่ยง (6)	ประเภทความเสี่ยง				ปัจจัยเสี่ยง		ผลกระทบ		โอกาสที่ จะเกิด (L) (10)	ผล กระทบ (C) (11)	ระดับ ความเสี่ยง (12)
						S	F	O	C	ภายนอก	ภายใน	ทางตรง	ทางอ้อม			
						(7)				(8)		(9)				
โครงการที่สนับสนุนยุทธศาสตร์มหาวิทยาลัย (Project : P)																
			ให้บริการให้ตรงกับ ความต้องการรับบริการ มีบริบทท้องถิ่นแตกต่างกัน 2.เพิ่มช่องทางการ สำรวจความต้องการกับ ประชาชนที่เข้ารับ บริการวิชาการ							เครือข่าย		วิชาการที่ สนอง วิสัยทัศน์ของ มหาวิทยาลัย				
4. โครงการ นำเสนอ ผลงาน บริการ วิชาการ	เพื่อจัดกิจกรรม นำเสนอผลงาน บริการวิชาการที่ดี ของหน่วยงาน ภายใน มหาวิทยาลัย	อ.สุภาภรณ์ หมั่นหา	สำนักบริการวิชาการได้ จัดเวทีการนำเสนอแนว ปฏิบัติที่ดีของบริการ วิชาการ และแลกเปลี่ยน เรียนรู้การให้บริการ วิชาการระหว่าง หน่วยงาน ในการ ให้บริการวิชาการแก่ ชุมชน และรองรับการ เข้าสู่ประชาคมอาเซียน ตลอดจนเป็นการ เผยแพร่การให้บริการ วิชาการ เพื่อนำข้อมูล การให้บริการวิชาการไป วางแผนและปรับปรุง การให้บริการในปีต่อไป	P4O5	จำนวนผู้นำเสนอ ผลงานมีน้อย			√			จำนวน หน่วยงานที่ นำเสนอมี จำนวนน้อย	บุคลากรของ มหาวิทยาลัย มีทักษะและ แนวปฏิบัติที่ ดีในการ บริการ วิชาการ		L2.4=2	C9=3	6 (ปานกลาง)

งานหลัก ของฝ่าย (1)	วัตถุประสงค์ (เพื่อ)/ เป้าหมาย (2)	ผู้รับ ผิดชอบ จัดทำแผน (3)	สถานะ ปัจจุบัน (4)	Risk ID (5)	ความเสี่ยง (6)	ประเภทความเสี่ยง				ปัจจัยเสี่ยง		ผลกระทบ		โอกาสที่ จะเกิด (L) (10)	ผล กระทบ (C) (11)	ระดับ ความเสี่ยง (12)
						S	F	O	C	ภายนอก	ภายใน	ทางตรง	ทางอ้อม			
						(7)				(8)		(9)				
โครงการที่สนับสนุนยุทธศาสตร์มหาวิทยาลัย (Project : P)																
5. โครงการ บริหาร สำนักงาน	1. เพื่อจัดหาและ ปรับปรุง ซ่อมแซม วัสดุ ครุภัณฑ์ อาคาร และสถานที่ของ สำนักฯ 2. เพื่อบริหาร จัดการการ ดำเนินงานด้าน ต่างๆ ภายใน สำนักงาน	นางวาสนา มณีโชติ	สำนักบริการวิชาการ และจัดหารายได้ เป็น หน่วยงานใหม่จึง จำเป็นต้องจัดหาและ ปรับปรุงวัสดุเพื่อ สนับสนุนการบริหาร จัดการดำเนินงาน ด้าน ต่างๆ เช่น ด้านงาน วิชาการ งานคลังและ พัสดุ การประกัน คุณภาพ ครุภัณฑ์ และ อื่นๆ ให้มีความสะดวก และคล่องตัว	P5O6	การจัดซื้อวัสดุล่าช้า ไม่ ทันกับความต้องการ			√			การดำเนินการ จัดซื้อจัดจ้างใช้ ช่วงเวลามาก	การบริหาร งานภายใน สำนักฯ ล่าช้าด้วย ประสิทธิภาพ		L2.4=2	C2=2	4 (ปานกลาง)
6. โครงการ จัดหา ครุภัณฑ์	เพื่อจัดหา ครุภัณฑ์สำหรับ สำนักบริการ วิชาการและ จัดหารายได้	นายขวัญ พิกุลทอง	สำนักบริการวิชาการ และจัดหารายได้ เป็น หน่วยงานใหม่จึง จำเป็นต้องจัดหา ครุภัณฑ์เพื่อสนับสนุน ด้านงานวิชาการ งาน คลังและพัสดุ ครุภัณฑ์ และอื่นๆ ให้มีความ สะดวกและคล่องตัวทำ ให้การ ปฏิบัติงาน	P6O7	ความสอดคล้องกับการ ใช้งานครุภัณฑ์			√			การดำเนินการ จัดซื้อจัดจ้างใช้ ช่วงเวลามาก	การบริหาร งานภายใน สำนักฯ ล่าช้าด้วย ประสิทธิภาพ		L2.4=2	C2=3	6 (ปานกลาง)

งานหลัก ของฝ่าย (1)	วัตถุประสงค์ (เพื่อ)/ เป้าหมาย (2)	ผู้รับ ผิดชอบ จัดทำแผน (3)	สถานะ ปัจจุบัน (4)	Risk ID (5)	ความเสี่ยง (6)	ประเภทความเสี่ยง				ปัจจัยเสี่ยง		ผลกระทบ		โอกาสที่ จะเกิด (L) (10)	ผล กระทบ (C) (11)	ระดับ ความเสี่ยง (12)
						S	F	O	C	ภายนอก	ภายใน	ทางตรง	ทางอ้อม			
						(7)				(8)		(9)				
โครงการที่สนับสนุนยุทธศาสตร์มหาวิทยาลัย (Project : P)																
7. โครงการ ศูนย์ทดสอบ มาตรฐาน ฝีมือแรงงาน (ด้านช่าง ไฟฟ้า)	1. เพื่อให้นักเรียน นักศึกษา และ บุคคลทั่วไป ได้เข้า ทดสอบฝีมือแรงงาน แห่งชาติ 2. เพื่อยกระดับ มาตรฐานฝีมือ แรงงานด้านช่าง ไฟฟ้า	อ.สุภาภรณ์ หมั่นหา	รัฐบาลมีนโยบายให้มี การกำหนดและทดสอบ มาตรฐานฝีมือแรงงาน เพื่อเป็นการพัฒนาและ ยกระดับฝีมือแรงงาน ไทยให้ได้มาตรฐาน โดยเฉพาะสาขาวิชาช่าง ไฟฟ้า และส่งเสริมให้ ผู้ประกอบการจ้าง ลูกจ้างที่ผ่านการทดสอบ มาตรฐานฝีมือแรงงาน โดยการใช้ “เครื่องหมาย มาตรฐานฝีมือแรงงาน” สำนักบริการวิชาการ และจัดหารายได้จึ่ง ประสานกับสาขาวิชา ช่างไฟฟ้าจัดตั้งศูนย์ ทดสอบมาตรฐานฝีมือ แรงงานเพื่อพัฒนาและ ยกระดับฝีมือแรงงานให้ สามารถแข่งขันได้	P7S1	ศูนย์ไม่ผ่านการรับรอง จากกรมพัฒนาฝีมือ แรงงาน	√				1. ความร่วมมือ กับหน่วยงาน เครือข่ายให้การ สนับสนุน 2. นโยบาย เกี่ยวกับ มาตรฐานฝีมือ แรงงานมีการ เปลี่ยนแปลง	1. การรองรับ ศูนย์ทดสอบ มาตรฐานฝีมือ แรงงาน (ด้าน ช่างไฟฟ้า) ที่ได้ มาตรฐานตาม กฎหมายและ นโยบาย เกี่ยวกับ มาตรฐานฝีมือ แรงงาน	นักเรียน นักศึกษาและ บุคคลทั่วไป ผ่านการ ทดสอบ มาตรฐาน ฝีมือแรงงาน แห่งชาติ ส่งเสริมให้มี รายได้เพิ่มขึ้น	กำลังแรงงาน และผู้สูงวัย มีอาชีพที่ มั่นคง	L2.4=2	C2=5	10 (สูง)

งานหลัก ของฝ่าย (1)	วัตถุประสงค์ (เพื่อ)/ เป้าหมาย (2)	ผู้รับ ผิดชอบ จัดทำแผน (3)	สถานะ ปัจจุบัน (4)	Risk ID (5)	ความเสี่ยง (6)	ประเภทความเสี่ยง				ปัจจัยเสี่ยง		ผลกระทบ		โอกาสที่ จะเกิด (L) (10)	ผล กระทบ (C) (11)	ระดับ ความเสี่ยง (12)	
						S	F	O	C	ภายนอก	ภายใน	ทางตรง	ทางอ้อม				
						(7)				(8)		(9)					
โครงการที่สนับสนุนยุทธศาสตร์มหาวิทยาลัย (Project : P)																	
งานประจำ (Routine : R)																	
8. งานจัดหา รายได้	เพื่อให้การ ดำเนินงาน ด้านการจัดหา รายได้มีความ ชัดเจนและมี แนวปฏิบัติ	นายขวัญ พิกุลทอง	1. มีระบบควบคุมการ จัดทำบัญชี มีการจัดทำ รายงานสรุป	R1O8	1. การใช้น้ำมันเชื้อเพลิง ในการขนส่งน้ำมันอาจมีการ รั่วไหล			√				1. ระบบการ ควบคุมการ ปฏิบัติงานยังไม่ มีประสิทธิภาพ			L2.4=3	C3=4	12 (สูง)
			2. มีการติดตั้งกล้องวงจร ปิดเพื่อตรวจสอบ	R1O9	2. จำนวนเงินอาจรั่วไหล จากการขายสินค้าแต่ละ วัน			√						2.			L2.4=3

แบบฟอร์มการระบุเหตุการณ์และประเมินความเสี่ยง
 หน่วยงานสำนักบริการวิชาการและจัดหารายได้ ปี...2561.....

งานของฝ่ายหลัก/ความเสี่ยง/ประเภทความเสี่ยง (1)	L (2)	C (3)	ระดับความเสี่ยง (4)	ลำดับความเสี่ยง (5)	ระดับความเสี่ยง ที่คาดหวัง (6)	การตอบสนองความเสี่ยง (7)
P1O1 การสร้างหรือพัฒนานวัตกรรมหรือแนวปฏิบัติที่ดีในการ ปฏิบัติงานเพื่อสร้างสรรค์ไม่สำเร็จตามเกณฑ์การประเมิน	L1=2	C5=3	6 ปานกลาง	4	ต่ำ	ยอมรับความเสี่ยง (take)
P1O2 การพัฒนาด้านภาษาอังกฤษเพื่อการสื่อสารและผ่านเกณฑ์	L1=3	C5=2	6 ปานกลาง	5	ต่ำ	ยอมรับความเสี่ยง (take)
P2O3 การดำเนินงานลงพื้นที่ไม่เป็นไปตามแผน	L2.4=2	C11=2	4 ปานกลาง	9	ต่ำ	ยอมรับความเสี่ยง (take)
P3O4 การจัดเวทีการสำรวจความต้องการรับบริการวิชาการของ ชุมชนเป้าหมายและชุมชนอื่นในพื้นที่รับผิดชอบของ มหาวิทยาลัย	L2.4=2	C11=3	6 ปานกลาง	6	ต่ำ	ยอมรับความเสี่ยง (take)
P4O5 จำนวนผู้นำเสนอผลงานมีน้อย	L2.4=2	C9=3	6 ปานกลาง	7	ต่ำ	ยอมรับความเสี่ยง (take)
P5O6 การจัดซื้อวัสดุล่าช้า ไม่ทันกับความต้องการ	L2.4=2	C2=2	4 ปานกลาง	10	ต่ำ	ยอมรับความเสี่ยง (take)

งานของฝ่ายหลัก/ความเสี่ยง/ประเภทความเสี่ยง (1)	L (2)	C (3)	ระดับความเสี่ยง (4)	ลำดับความเสี่ยง (5)	ระดับความเสี่ยง ที่คาดหวัง (6)	การตอบสนองความเสี่ยง (7)
P6O7 ความสอดคล้องกับการใช้งานครุภัณฑ์	L2.4=2	C2=3	6 ปานกลาง	8	ต่ำ	ยอมรับความเสี่ยง (take)
P7S1 ศูนย์ไม่ผ่านการรับรองจากกรมพัฒนาฝีมือแรงงาน	L2.4=2	C2=5	10 สูง	3	ปานกลาง	ควบคุมความเสี่ยง (treat)
R1O8 การใช้น้ำมันเชื้อเพลิงในการขนส่งน้ำอาจมีการรั่วไหล	L2.4=3	C3=4	12 สูง	2	ปานกลาง	ควบคุมความเสี่ยง (treat)
R1O9 จำนวนเงินอาจรั่วไหลจากการขายสินค้าแต่ละวัน	L2.4=3	C3=5	15 สูง	1	ปานกลาง	ควบคุมความเสี่ยง (treat)

แบบแสดงแนวทางตอบสนองความเสี่ยง/แผนบริหารความเสี่ยง

โครงการตามยุทธศาสตร์/ประเภทความเสี่ยง (1)	ระดับความเสี่ยง	ความเสี่ยง (2)	ปัจจัยเสี่ยง	แนวทางตอบสนองต่อความเสี่ยง (3)	แผนงาน/กิจกรรม (4)	ผู้รับผิดชอบ/ผู้รับผิดชอบหลัก (5)	ระยะเวลาดำเนินการ (6)
R1O9	สูง	จำนวนเงินอาจรั่วไหลจากการขายสินค้าแต่ละวัน	<u>ภายใน</u> ระบบการควบคุมการปฏิบัติงานยังไม่มีประสิทธิภาพ	ควบคุมความเสี่ยง (treat)	จัดทำโปรแกรมสำเร็จรูปควบคุมสต็อก	นายขวัญ พิกุลทอง	ต.ค.60-ธ.ค.61
R1O8	สูง	การใช้น้ำมันเชื้อเพลิงในการขนส่งน้ำอาจมีการรั่วไหล	<u>ภายใน</u> ระบบการควบคุมการปฏิบัติงานยังไม่มีประสิทธิภาพ	ควบคุมความเสี่ยง (treat)	จัดทำทะเบียนคุมเส้นทางการใช้รถ	นายขวัญ พิกุลทอง	ต.ค.60-ธ.ค.61
P7S1	สูง	ศูนย์ไม่ผ่านการรับรองจากกรมพัฒนาฝีมือแรงงาน	<u>ภายนอก</u> 1. ความร่วมมือกับหน่วยงานเครือข่ายให้การสนับสนุน 2. นโยบายเกี่ยวกับมาตรฐานฝีมือแรงงานมีการเปลี่ยนแปลง <u>ภายใน</u> 1. การรองรับศูนย์ทดสอบมาตรฐานฝีมือแรงงาน (ด้านช่างไฟฟ้า) ที่ได้มาตรฐานตามกฎหมายและนโยบายเกี่ยวกับมาตรฐานฝีมือแรงงาน	ควบคุมความเสี่ยง (treat)	1. ส่งเจ้าหน้าที่อบรมเพื่อให้ผ่านตามเกณฑ์มาตรฐาน 2. ประสานเจ้าหน้าที่กรมพัฒนาฝีมือแรงงานตรวจสอบการจัดตั้งศูนย์เป็นระยะ	อ.สุภาภรณ์ หมั่นหา	ต.ค.60-ธ.ค.61

ภาคผนวก

แบบกำหนดขอบเขตความรับผิดชอบตามประเด็นยุทธศาสตร์
หน่วยงาน ปีงบประมาณ

ยุทธศาสตร์ที่รับผิดชอบ	โครงการ / กิจกรรม ที่สนับสนุนยุทธศาสตร์	วัตถุประสงค์	ตัวชี้วัด	เป้าหมาย

คำอธิบายการกรอกข้อมูลในแบบ RM1

1. ช่อง “ยุทธศาสตร์ที่รับผิดชอบ” ให้ใส่ยุทธศาสตร์ของมหาวิทยาลัยที่โครงการนั้นตอบสนอง
2. ช่อง “โครงการ/กิจกรรมที่สนับสนุนยุทธศาสตร์” ให้ใส่ชื่อโครงการของคณะ/สำนัก ที่ตอบสนองยุทธศาสตร์ของมหาวิทยาลัย (หากมีโครงการจำนวนมากสามารถเลือกมาเฉพาะ โครงการที่สำคัญต่อการบรรลุเป้าหมายของคณะ/สำนัก หรือโครงการที่ใช้งบประมาณสูงก็ได้)
3. ช่อง “วัตถุประสงค์” ให้ใส่วัตถุประสงค์ของโครงการนั้นๆ
4. ช่อง “ตัวชี้วัด” ให้ใส่ตัวชี้วัดความสำเร็จของโครงการนั้นๆ
5. ช่อง “เป้าหมาย” ให้ใส่เป้าหมายของตัวชี้วัดของแต่ละโครงการนั้นๆ

คำอธิบายการกรอกข้อมูลใน แบบ RM-2

ช่อง (1) “งานหลักของฝ่าย” ให้ใส่ข้อมูล ดังนี้

- โครงการ ที่คณะ/สำนักเลือกมาสำหรับวิเคราะห์ความเสี่ยง หรือสามารถดึงข้อมูลจากช่อง “โครงการ/กิจกรรมที่สนับสนุนยุทธศาสตร์” ในแบบ RM-1 มาใส่ได้
- หรือ งานประจำของคณะ/สำนัก เช่น งานธุรการ งานพัสดุ งานประชาสัมพันธ์ งาน ประกันคุณภาพการศึกษา เป็นต้น
- หรือ ประเภทความเสี่ยง ในกรณีที่คณะ/สำนัก เห็นว่ายังวิเคราะห์ความเสี่ยงไม่ครอบคลุม ทุกด้านก็ให้วิเคราะห์เพิ่มเติมให้ครอบคลุม หรือกรณีที่คณะ/สำนัก คิดว่ายังมีความเสี่ยงเรื่อง อื่นๆ อีก โดยเป็นความเสี่ยงที่ได้จากการมองไปยังอนาคต หรือความพยายามในการการสร้าง ความสามารถในการแข่งขัน และความเสี่ยงนั้นไม่มีโครงการ หรืองานประจำมารองรับ

(2) “วัตถุประสงค์(เพื่อ)/เป้าหมาย” ใส่เป้าหมายของโครงการ หรือสามารถดึงข้อมูลจากช่อง “วัตถุประสงค์” ในแบบ RM-1 มาใส่ได้

(3) “ผู้รับผิดชอบจัดทำแผน” ใส่ชื่อผู้รับผิดชอบในการจัดทำแผนบริหารความเสี่ยง

(4) “สถานะปัจจุบัน” ใส่สถานะของการดำเนินงานในปัจจุบันของโครงการ หรืองานประจำนั้นๆ

(5) “Risk ID” ใส่รหัสของความเสี่ยง ประกอบด้วยอักษรภาษาอังกฤษ 2 ตัว โดยอักษรตัวแรก ให้ใส่ “P” กรณีเป็นโครงการ (Project) หรือใส่ “R” กรณีเป็นงานประจำ (Routine) หรือใส่ “C” กรณีเป็น ประเด็นประเภทความเสี่ยง (Classification) ส่วนอักษรตัวที่สองให้ใส่อักษร “S” กรณีเป็นความเสี่ยง ด้านกลยุทธ์และเหตุการณ์ภายนอก

ใส่ “F” กรณีเป็นความเสี่ยงด้านการเงิน

ใส่ “O” กรณีเป็นความเสี่ยงด้านการปฏิบัติงาน บุคลากร และทรัพยากร

ใส่ “C” กรณีเป็นความเสี่ยงด้านการปฏิบัติตามกฎระเบียบ ข้อบังคับ

ใส่ “St” กรณีเป็นความเสี่ยงด้านนักศึกษา

ตัวอย่างเช่น P1S2 หมายถึง ความเสี่ยงของโครงการที่ 1 และเป็นความเสี่ยงด้านกลยุทธ์เรื่องที่ สอง เป็นต้น

ช่อง (6) “ความเสี่ยง” ให้คณะ/สำนัก ใส่ชื่อความเสี่ยงที่ได้จากการวิเคราะห์

(7) “ประเภทความเสี่ยง” ให้ใส่ประเภทความเสี่ยง ซึ่งได้อธิบายประเภทความเสี่ยงไว้แล้วในข้อ ที่ (5)

(8) “ปัจจัยเสี่ยง” แบ่งเป็น 2 ช่อง คือ

- “ภายใน” ให้ระบุสาเหตุที่ทำให้เกิดความเสี่ยง อันเกิดจากปัจจัยภายในคณะ/สำนัก

- “ภายนอก” ให้ระบุสาเหตุที่ทำให้เกิดความเสี่ยง อันเกิดจากปัจจัยภายนอกคณะ/สำนัก

* หมายเหตุ : ความเสี่ยงบางเรื่องอาจมีปัจจัยเสี่ยงทั้งปัจจัยภายใน และปัจจัยภายนอก หรือ อย่างไม่อย่างหนึ่งก็ได้

(9) “ผลกระทบ” แบ่งเป็น 2 ช่อง คือ

- “ทางตรง” ให้ระบุผลกระทบที่คณะ/สำนัก จะได้รับหากความเสี่ยงเรื่องนั้นเกิดขึ้น และ ผลกระทบนั้นมีผลต่อการบรรลุเป้าหมายของคณะ/สำนัก โดยตรง

- “ทางอ้อม” ให้ระบุผลกระทบที่คณะ/สำนัก จะได้รับหากความเสี่ยงเรื่องนั้นเกิดขึ้น และ ผลกระทบนั้นไม่ได้มีผลต่อการบรรลุเป้าหมายของคณะ/สำนัก โดยตรง แต่ส่งผลกระทบทางอ้อม

(10) “โอกาสที่จะเกิด (L)” ให้ใส่คะแนนที่ได้จากการประเมินโอกาสที่จะเกิดความเสี่ยงเรื่องนั้นๆ

(11) “ผลกระทบ (C)” ให้ใส่คะแนนที่ได้จากการประเมินผลกระทบ หรือความเสียหายที่อาจเกิดขึ้น

(12) “ระดับความเสี่ยง” ให้ใส่ระดับคะแนน ที่เกิดจากผลคูณของ $L \times C$ และใส่ระดับความเสี่ยง ตามเกณฑ์ ดังนี้

ระดับความเสี่ยงต่ำ	ระดับคะแนนระหว่าง 1 – 3
ระดับความเสี่ยงปานกลาง	ระดับคะแนนระหว่าง 4 – 9
ระดับความเสี่ยงสูง	ระดับคะแนนระหว่าง 10 – 16
ระดับความเสี่ยงสูงมาก	ระดับคะแนนระหว่าง 17 – 25

