



**แผนบริการวิชาการแก่สังคม
ภายใต้การขับเคลื่อนยุทธศาสตร์มหาวิทยาลัยราชภัฏ
เพื่อการพัฒนาท้องถิ่น**

ประจำปีงบประมาณ พ.ศ. 2564

มหาวิทยาลัยราชภัฏกำแพงเพชร

ผ่านการพิจารณาเห็นชอบจากคณะกรรมการบริหารมหาวิทยาลัยราชภัฏกำแพงเพชร
ในการประชุมครั้งที่ 13/2563 วันอังคารที่ 17 พฤศจิกายน พ.ศ.2563

คำนำ

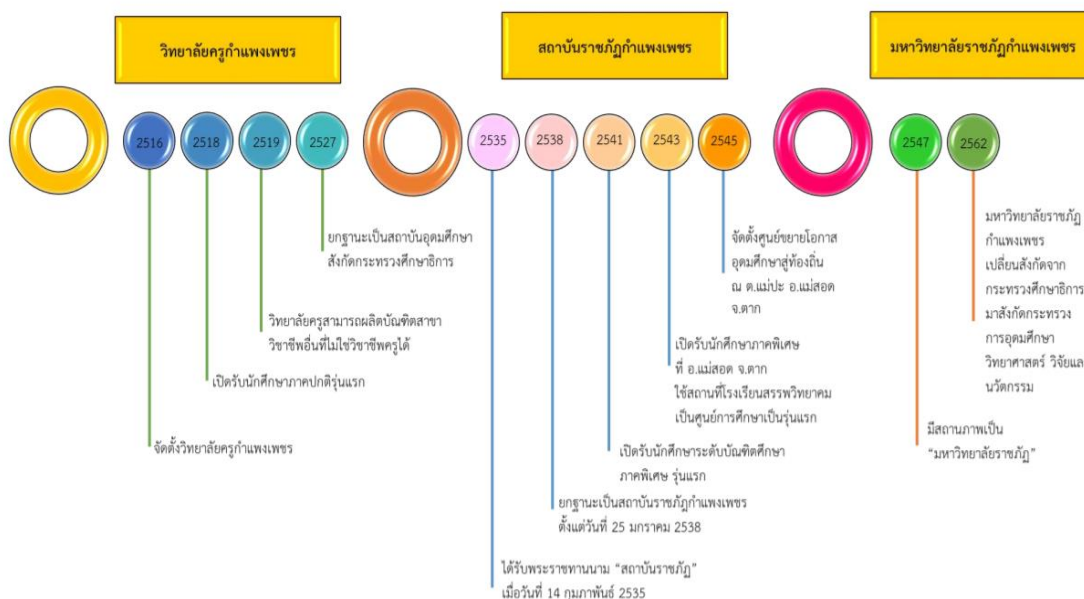
มหาวิทยาลัยราชภัฏกำแพงเพชร มีพันธกิจในการบริการวิชาการที่สอดคล้องกับความต้องการของสังคม ภายใต้การขับเคลื่อนยุทธศาสตร์มหาวิทยาลัยราชภัฏเพื่อการพัฒนาท้องถิ่น โดยการให้บริการทางการศึกษาตามความต้องการของท้องถิ่น และให้บริการฝึกอบรม ถ่ายทอดความรู้ และเทคโนโลยีตามความต้องการให้แก่สังคม อันเป็นพันธกิจสำคัญหนึ่งในการดำเนินงานของมหาวิทยาลัย มหาวิทยาลัยจึงได้จัดทำโครงการบูรณาการพันธกิจสัมพันธ์ เพื่อพัฒนาคุณภาพชีวิตและยกระดับรายได้ให้กับคนในชุมชน การสร้างโอกาสและความเสมอภาคทางสังคมแบบบูรณาการ โดยมีเป้าหมายเพื่อให้คนในชุมชนสามารถบริหารจัดการชีวิตตนเองได้อย่างสมดุลและมีความเหมาะสม ร่วมกับการส่งเสริมภูมิปัญญาท้องถิ่น เสริมเศรษฐกิจฐานรากในชุมชนให้มีความเข้มแข็ง มั่นคง นำไปสู่การพึ่งพาตนเอง

ดังนั้น เพื่อให้การดำเนินงานมีประสิทธิภาพ มหาวิทยาลัยราชภัฏกำแพงเพชร จึงได้จัดทำแผนบริการวิชาการแก่สังคม ประจำปีงบประมาณ พ.ศ. 2564 ขึ้น เพื่อใช้เป็นแนวทางในการให้บริการวิชาการตามพันธกิจดังกล่าว และให้ทุกหน่วยงานในมหาวิทยาลัยใช้เป็นแนวทางในการปฏิบัติ ซึ่งจะนำไปสู่การพัฒนาชุมชนที่เข้มแข็ง รวมทั้งเป็นเครื่องมือในการกำกับติดตามการดำเนินงานของหน่วยงานต่างๆ และนำผลมาปรับปรุงการบริการวิชาการแก่สังคมต่อไป

ส่วนที่ 1 บทนำ

บริบทมหาวิทยาลัย

ประวัติความเป็นมาและสภาพปัจจุบันของมหาวิทยาลัยราชภัฏกำแพงเพชร มหาวิทยาลัยราชภัฏกำแพงเพชร เป็นสถาบันอุดมศึกษาสังกัดกระทรวงการอุดมศึกษา วิทยาศาสตร์ วิจัยและนวัตกรรม มีลำดับขั้นการพัฒนามหาวิทยาลัย ดังนี้



ปีพุทธศักราช 2516 มติคณะรัฐมนตรีอนุมัติให้กรมการฝึกหัดครูจัดตั้งวิทยาลัยครูกำแพงเพชร โดยสถาปนาขึ้น เมื่อวันที่ 29 กันยายน 2516 ตั้งอยู่เขตหมู่บ้านวังยาง หมู่ที่ 1 ตำบลนครชุม อำเภอเมือง จังหวัดกำแพงเพชร มีเนื้อที่ 421 ไร่ 58 ตารางวา

ปีพุทธศักราช 2518 มีการประกาศใช้พระราชบัญญัติวิทยาลัยครู พุทธศักราช 2518 ยกฐานะเป็นสถาบันอุดมศึกษา สังกัดกระทรวงศึกษาธิการ

ปีการศึกษา 2519 เปิดรับนักศึกษาภาคปกดิรุ่นแรก โดยรับนักศึกษาระดับ ป.กศ. จำนวน 392 คน ซึ่งนักศึกษาได้รับการคัดเลือกจากสภาตำบลต่าง ๆ ในเขตจังหวัดกำแพงเพชรและจังหวัดตาก

ปีพุทธศักราช 2527 มีการประกาศใช้พระราชบัญญัติวิทยาลัยครู (ฉบับที่ 2) พุทธศักราช 2527 มีผลให้วิทยาลัยครูสามารถผลิตบัณฑิตสาขาวิชาชีพอื่นที่ไม่ใช่วิชาชีพครูได้

ปีการศึกษา 2529 เปิดรับนักศึกษา ภาค กศ.บป. เป็นรุ่นแรก

ปีพุทธศักราช 2535 พระบาทสมเด็จพระเจ้าอยู่หัวภูมิพลอดุลยเดช ทรงพระกรุณาโปรดเกล้าฯ พระราชทานนามวิทยาลัยครูทั้ง 36 แห่งว่า “สถาบันราชภัฏ” เมื่อวันที่ 14 กุมภาพันธ์ 2535

ปีพุทธศักราช 2538 พระบาทสมเด็จพระเจ้าอยู่หัวภูมิพลอดุลยเดช ทรงลงพระปรมาภิไธยประกาศในราชกิจจานุเบกษา ซึ่งมีผลให้วิทยาลัยครูกำแพงเพชรมีฐานะเป็นสถาบันราชภัฏกำแพงเพชร ตั้งแต่วันที่ 25 มกราคม 2538

ปีการศึกษา 2541 เปิดรับนักศึกษาระดับบัณฑิตศึกษา ภาคพิเศษ หลักสูตรครุศาสตรมหาบัณฑิต สาขาวิชาการบริหารการศึกษาเป็นรุ่นแรก

ปีการศึกษา 2543 เปิดรับนักศึกษาภาคพิเศษ ที่ อ.แม่สอด จ.ตาก ใช้สถานที่โรงเรียนสรรพวิทยาคม เป็นศูนย์การศึกษาเป็นรุ่นแรก

ปีการศึกษา 2544 จัดตั้งศูนย์ขยายโอกาสอุดมศึกษาสู่ท้องถิ่นบนพื้นที่ 600 ไร่ ของสถาบันที่ ต.แม่ปะ อ.แม่สอด จ.ตาก และเปิดรับนักศึกษาภาคปกติเป็นรุ่นแรก

ปีการศึกษา 2545 เปิดรับนักศึกษาระดับบัณฑิตศึกษา ภาคพิเศษ หลักสูตรศิลปศาสตรมหาบัณฑิต สาขาวิชายุทธศาสตร์การพัฒนาศาสตร์ และหลักสูตรครุศาสตรมหาบัณฑิต สาขาวิชาหลักสูตรและการสอน เป็นรุ่นแรก

ปีการศึกษา 2546 พระบาทสมเด็จพระเจ้าอยู่หัวภูมิพลอดุลยเดช ลงทรงพระปรมาภิไธยประกาศ ในพระราชกิจจานุเบกษา ใช้พระราชบัญญัติระเบียบบริหารราชการกระทรวงศึกษาธิการ พ.ศ. 2546 มีผลให้ สถาบันราชภัฏอยู่ในโครงสร้างเดียวกับมหาวิทยาลัยในสำนักงานคณะกรรมการการอุดมศึกษา

ปีพุทธศักราช 2547 พระบาทสมเด็จพระเจ้าอยู่หัวทรงลงพระปรมาภิไธยในพระราชบัญญัติ มหาวิทยาลัยราชภัฏ วันที่ 9 มิถุนายน 2547 และประกาศในราชกิจจานุเบกษา ในวันที่ 14 มิถุนายน 2547 จึงมีผลบังคับตั้งแต่วันที่ 15 มิถุนายน 2547 เป็นต้นไปทำให้สถาบันราชภัฏ 41 แห่งทั่วประเทศ มีสถานภาพ เป็น “มหาวิทยาลัยราชภัฏ” มีความเป็นอิสระและเป็นนิติบุคคล เป็นส่วนราชการตามกฎหมายว่าด้วยวิธีการ งบประมาณในสังกัดสำนักงานคณะกรรมการการอุดมศึกษา กระทรวงศึกษาธิการ

ปีพุทธศักราช 2548 เปิดรับนักศึกษาระดับบัณฑิตศึกษา ภาคพิเศษ หลักสูตรครุศาสตรมหาบัณฑิต สาขาวิชาการบริหารการศึกษา สาขาวิชาหลักสูตรและการสอน และหลักสูตรศิลปศาสตรมหาบัณฑิต สาขาวิชายุทธศาสตร์การพัฒนาศาสตร์ ศูนย์อุดมศึกษาแม่สอด เป็นรุ่นแรก

ปีพุทธศักราช 2550 เปิดการเรียนการสอนระดับบัณฑิตศึกษา ภาคพิเศษ หลักสูตรรัฐ ศึกษาศาสตรมหาบัณฑิต สาขาวิชาการปกครองท้องถิ่น และหลักสูตรวิทยาศาสตรมหาบัณฑิต สาขาวิชา เทคโนโลยีอุตสาหกรรมเพื่อพัฒนาท้องถิ่น

ปีพุทธศักราช 2551 เปิดรับนักศึกษาภาคพิเศษตามโครงการความร่วมมือกับกรมส่งเสริมการปกครอง ท้องถิ่น หลักสูตรรัฐประศาสนศาสตรบัณฑิต สาขาการจัดการการคลัง เป็นรุ่นแรก โดยรับนักศึกษาที่เป็น บุคลากรองค์กรปกครองท้องถิ่นจากจังหวัดกำแพงเพชร จังหวัดตากและจังหวัดสุโขทัย

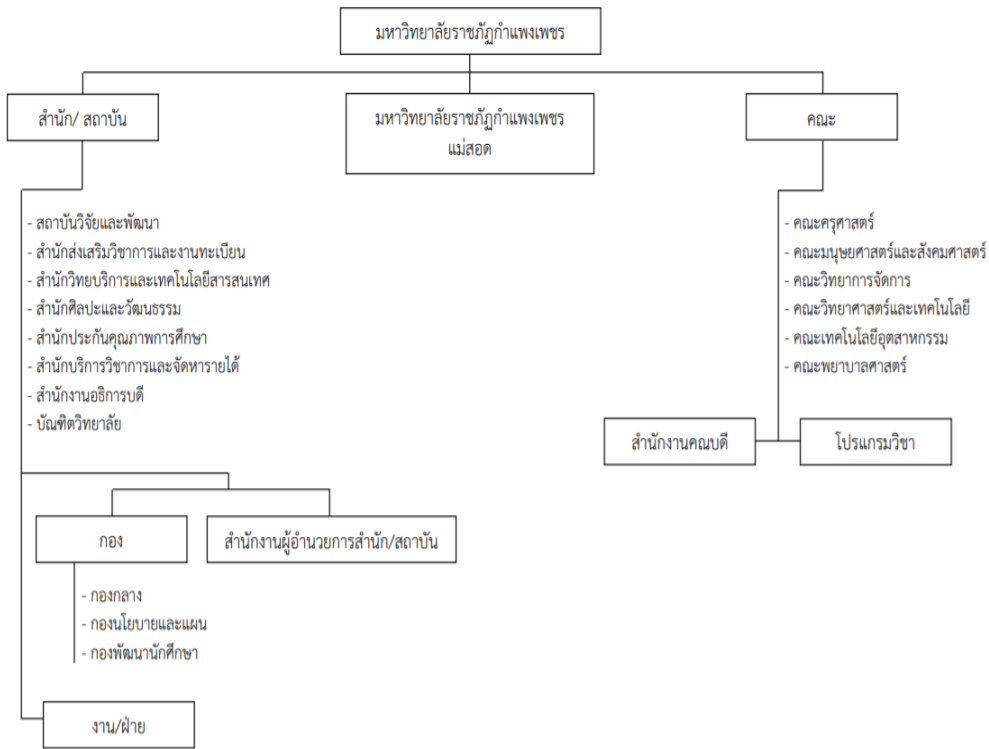
ปีพุทธศักราช 2552 เปิดรับนักศึกษาปริญญาเอก หลักสูตรดุขฎิบัณฑิตสาขายุทธศาสตร์การบริหาร และพัฒนา (รุ่นแรก)

ปีพุทธศักราช 2557 เปิดรับนักศึกษาปริญญาเอก หลักสูตรดุขฎิบัณฑิตสาขาวิชาการบริหารการศึกษา (รุ่นแรก)

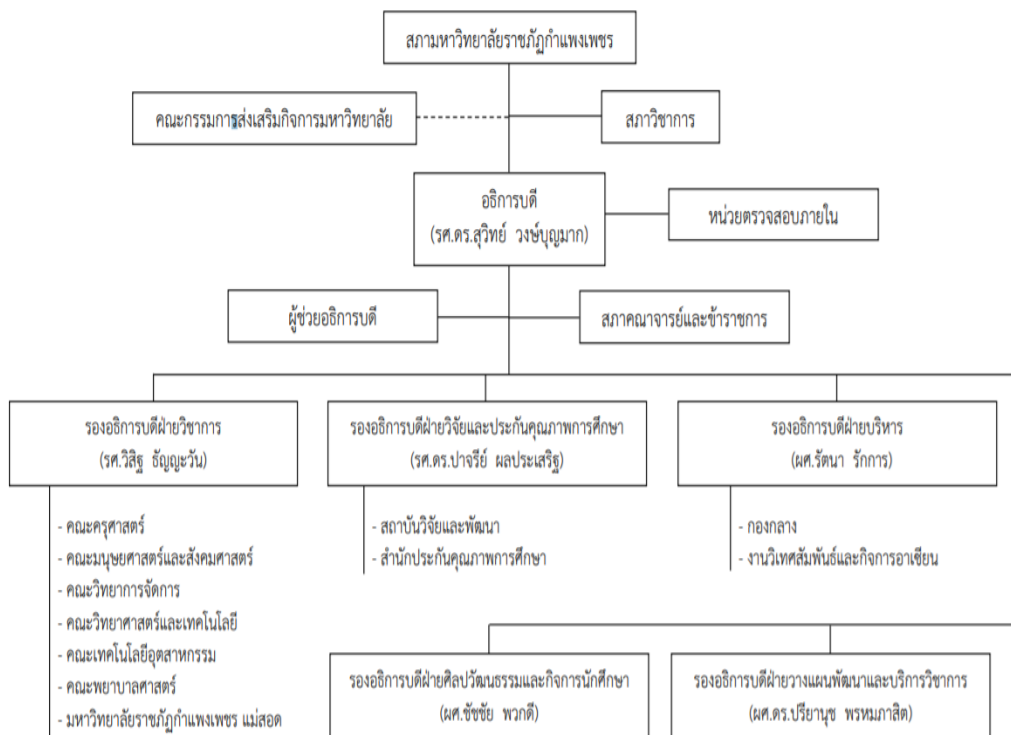
ปีพุทธศักราช 2562 มหาวิทยาลัยราชภัฏกำแพงเพชร เปลี่ยนสังกัดจากกระทรวงศึกษาธิการ มา สังกัดกระทรวงการอุดมศึกษา วิทยาศาสตร์ วิจัยและนวัตกรรม

ปัจจุบัน มหาวิทยาลัยมีหน่วยงานที่ทั้งสิ้น 15 หน่วยงาน ประกอบด้วย คณะครุศาสตร์ คณะ มนุษยศาสตร์และสังคมศาสตร์ คณะวิทยาการจัดการ คณะวิทยาศาสตร์และเทคโนโลยี คณะเทคโนโลยี อุตสาหกรรม คณะพยาบาลศาสตร์ มหาวิทยาลัยราชภัฏกำแพงเพชร แม่สอด บัณฑิตวิทยาลัย สำนักงาน อธิการบดี สำนักส่งเสริมวิชาการและงานทะเบียน สำนักวิทยบริการและเทคโนโลยีสารสนเทศ สำนักศิลปะ และวัฒนธรรม สถาบันวิจัยและพัฒนา สำนักประกันคุณภาพการศึกษา และสำนักบริการวิชาการและจัดหา รายได้

โครงสร้างองค์กรมหาวิทยาลัยราชภัฏกำแพงเพชร



โครงสร้างการบริหารงานมหาวิทยาลัยราชภัฏกำแพงเพชร



นโยบายการปฏิรูปยุทธศาสตร์ใหม่มหาวิทยาลัยราชภัฏ ระยะ 20 ปี ปี (พ.ศ. 2560 – 2579) (ฉบับปรับปรุง 11 ตุลาคม 2561)

มหาวิทยาลัยราชภัฏทั่วประเทศได้ร่วมหารือและกำหนด แนวทางการยกระดับมหาวิทยาลัยราชภัฏ ระยะ 20 ปี (พ.ศ. 2560 – 2579) มุ่งเน้นให้มหาวิทยาลัยราชภัฏเป็นสถาบันอุดมศึกษา เพื่อพัฒนาท้องถิ่น โดยกำหนดวิสัยทัศน์ คือ “มหาวิทยาลัยราชภัฏเป็นสถาบันที่ผลิตบัณฑิตที่มีอัตลักษณ์ มีคุณภาพ มีสมรรถนะ และเป็นสถาบันหลักที่บูรณาการองค์ความรู้สู่นวัตกรรมในการ พัฒนาท้องถิ่นเพื่อสร้างความมั่นคงให้กับประเทศ” ซึ่งมีรายละเอียดพอสังเขป ดังนี้

พันธกิจ

1. ผลิตบัณฑิตให้มีคุณภาพ มีทัศนคติที่ดี เป็นพลเมืองดีในสังคมและมีสมรรถนะตามความต้องการของผู้ใช้บัณฑิต
2. วิจัยสร้างองค์ความรู้และนวัตกรรมที่มีคุณภาพและได้มาตรฐานเป็นที่ยอมรับมุ่งเน้นการบูรณาการเพื่อนำไปใช้ประโยชน์ได้อย่างเป็นรูปธรรม
3. พัฒนาท้องถิ่นตามศักยภาพ สภาพปัญหาและความต้องการที่แท้จริงของชุมชน โดยการถ่ายทอดองค์ความรู้ เทคโนโลยี และน้อมนำแนวพระราชดำริสู่การปฏิบัติ
4. สร้างเครือข่ายความร่วมมือกับทุกภาคส่วนเพื่อการพัฒนาท้องถิ่น และเสริมสร้างความเข้มแข็งของผู้นำชุมชนให้มีคุณธรรมและความสามารถในการบริหารงานเพื่อประโยชน์ต่อส่วนรวม
5. บริหารจัดการทรัพยากรภายในมหาวิทยาลัยอย่างมีประสิทธิภาพด้วยหลักธรรมาภิบาล พร้อมรองรับบริบทการเปลี่ยนแปลงเพื่อให้เกิดการพัฒนาอย่างต่อเนื่องและยั่งยืน

สถาบันหลัก

มหาวิทยาลัยราชภัฏเป็นสถาบันการศึกษาที่เป็นที่พึ่งของท้องถิ่น ในการให้ความรู้ ให้ความจริง มีความเป็นกลางทางการเมือง ประสานความร่วมมือกับองค์กรต่างๆ ในการพัฒนาท้องถิ่นให้บรรลุเป้าหมาย

อัตลักษณ์บัณฑิต

บัณฑิตมหาวิทยาลัยราชภัฏมีความรู้ ความสามารถเชิงวิชาการวิชาชีพ พร้อมด้วยคุณลักษณะคนไทยตามพระราโชบายด้านการศึกษา 4 ประการ คือ

1. มีทัศนคติที่ดีและถูกต้อง คือ มีความรู้ ความเข้าใจต่อชาติบ้านเมือง ยึดมั่นในศาสนา มั่นคงในสถาบันพระมหากษัตริย์และมีความเอื้ออาทรต่อครอบครัวและชุมชนของตน
2. มีพื้นฐานชีวิตที่มั่นคงเข้มแข็ง คือ รู้จักแยกแยะสิ่งที่ดี-ชอบ สิ่งที่ไม่ดี-ปฏิบัติแต่สิ่งที่ดีที่ชอบ สิ่งที่ดีงาม ปฏิเสธสิ่งที่ไม่ดี สิ่งที่ไม่ดี และช่วยกันสร้างคนดีให้แก่บ้านเมือง
3. มีงานทำมีอาชีพ คือ การสร้างให้เด็กและเยาวชนรักงาน สู้งานทำงานสำเร็จ มีงานทำสามารถเลี้ยงตนเองและครอบครัวได้
4. เป็นพลเมืองดี มีระเบียบวินัย คือ สำนึกในหน้าที่ของทุกคนในการเป็นพลเมืองดี ส่งเสริมให้ทุกคนมีโอกาสทำหน้าที่พลเมืองดี คือ “เห็นอะไรที่จะทำเพื่อบ้านเมืองได้ก็ต้องทำ” ด้วยความมีน้ำใจและความเอื้ออาทร

สมรรถนะบัณฑิต

บัณฑิตมหาวิทยาลัยราชภัฏมีสมรรถนะตามมาตรฐานวิชาการ วิชาชีพ มีทักษะการเรียนรู้แห่งศตวรรษที่ 21 มีความเป็นมืออาชีพ

1. ยุทธศาสตร์การพัฒนาท้องถิ่น

กลยุทธ์

1. สร้างและพัฒนาความร่วมมือกับผู้ว่าราชการจังหวัดในการวางแผนพัฒนาเชิงพื้นที่ และดำเนินโครงการตามพันธกิจและศักยภาพของมหาวิทยาลัยโดยกำหนด เป้าหมายเชิงปริมาณและคุณภาพ รวมถึง Timeline ในการดำเนินการทุกขั้นตอนอย่างเป็นรูปธรรม (ระยะสั้น ระยะกลาง และระยะยาว) ทั้งนี้ต้องได้รับความเห็นชอบจากผู้ว่าราชการจังหวัดด้วย

2. บูรณาการความร่วมมือในมหาวิทยาลัยและภายนอกมหาวิทยาลัย (ภาครัฐ ภาคเอกชน ภาคประชาสังคม) ในการดำเนินโครงการพัฒนาให้บรรลุตามเป้าหมายอย่างมีนัยสำคัญ

3. บูรณาการการจัดการเรียนการสอน การวิจัยของนักศึกษา และอาจารย์กับการพัฒนาท้องถิ่น

ตัวชี้วัด

1. มีฐานข้อมูลของพื้นที่บริการ (ศักยภาพชุมชน สภาพปัญหา และความต้องการที่แท้จริงของชุมชน) เพื่อใช้ในการวิเคราะห์ ประเมินและวางแผนงานพัฒนาเชิงพื้นที่ตามศักยภาพของมหาวิทยาลัยราชภัฏ

2. จำนวนหมู่บ้าน / โรงเรียน ที่มหาวิทยาลัยราชภัฏดำเนินโครงการอันเป็นผลจากการวางแผนพัฒนาเชิงพื้นที่

3. ร้อยละสะสมของจำนวนหมู่บ้านที่มหาวิทยาลัยราชภัฏเข้าดำเนินโครงการพัฒนาเปรียบเทียบกับจำนวนหมู่บ้านทั้งหมดในพื้นที่บริการ (การกระจายตัวเชิงพื้นที่)

4. จำนวนโครงการพัฒนาท้องถิ่นของมหาวิทยาลัยราชภัฏ และจำนวนโครงการฯ สะสม (แยกประเภทตามเป้าหมาย)

5. จำนวนภาคีเครือข่ายทั้งภาครัฐ ภาคเอกชน และภาคประชาสังคม ที่ร่วมมือกับมหาวิทยาลัยราชภัฏ ดำเนินโครงการพัฒนาท้องถิ่นในพื้นที่บริการ

6. อัตราส่วนโครงการพัฒนาท้องถิ่นที่มหาวิทยาลัยราชภัฏเป็นแกนนำเปรียบเทียบกับโครงการพัฒนาท้องถิ่นทั้งหมดของมหาวิทยาลัยราชภัฏ

7. จำนวนผู้เข้าร่วมโครงการที่เกี่ยวกับการน้อมนำพระราชโองบายด้านการศึกษา เพื่อเสริมสร้างคุณลักษณะคนไทยที่พึงประสงค์ทั้ง 4 ประการ สู่การปฏิบัติในพื้นที่บริการของมหาวิทยาลัยราชภัฏ

8. อัตราการอ่านออกเขียนได้ ของจำนวนประชากร โดยเฉพาะประชากรในวัยประถมศึกษาในพื้นที่บริการของมหาวิทยาลัยราชภัฏ

9. ร้อยละของหมู่บ้านที่มีดัชนีชี้วัดความสุขมวลรวมชุมชนเพิ่มขึ้น

10. อัตราการเพิ่มขึ้นของรายได้ครัวเรือนในพื้นที่การพัฒนาของมหาวิทยาลัยราชภัฏ

11. มีแหล่งเรียนรู้ด้านศิลปวัฒนธรรม ประเพณี ภูมิปัญญาท้องถิ่น เพื่อเสริมสร้างคุณค่าและจิตสำนึกรักษ์ท้องถิ่น

12. จำนวนวิสาหกิจชุมชน/ผู้ประกอบการใหม่ในพื้นที่บริการของมหาวิทยาลัยราชภัฏที่ประสบความสำเร็จ จากการสนับสนุนองค์ความรู้จากมหาวิทยาลัยราชภัฏ

13. อัตราการอพยพของประชากรวัยทำงานในท้องถิ่นลดลง

วิสัยทัศน์ พันธกิจ ประเด็นยุทธศาสตร์ เป้าประสงค์

วิสัยทัศน์ (Vision) :

ระยะ 20 ปี (พ.ศ.2561 - 2580) : มหาวิทยาลัยราชภัฏกาแพงเพชรจะเสริมสร้างพลังปัญญาของแผ่นดินให้ท้องถิ่นมีความเข้มแข็งอย่างยั่งยืน

ระยะ 5 ปี (พ.ศ.2561 - 2565) : มหาวิทยาลัยที่มีความพร้อมในการเป็นสถาบันอุดมศึกษาเพื่อการพัฒนาท้องถิ่น

พันธกิจ (Missions) :

1. สร้างความเข้มแข็งให้กับชุมชนท้องถิ่น
2. ผลิตและพัฒนาครูและบุคลากรทางการศึกษา
3. ผลิตบัณฑิตที่มีความรู้ ทักษะ และความสามารถในการคิด การแก้ปัญหา การสร้างสรรค์และการสื่อสาร ด้วยหลักคุณธรรม คุณภาพและมาตรฐานระดับชาติและสากล
4. บริหารจัดการมหาวิทยาลัยด้วยเทคโนโลยีและนวัตกรรมที่ทันสมัย โปร่งใสด้วยหลักธรรมาภิบาล มีการพัฒนาอย่างก้าวหน้า ต่อเนื่องและยั่งยืน

วัตถุประสงค์ (Objectives) :

1. จัดการศึกษาสอดคล้องกับแผนการศึกษาแห่งชาติฉบับปัจจุบันและผลิตกำลังคน เพื่อตอบสนองการพัฒนาประเทศ
2. การสร้างโอกาสและความเสมอภาคทางการศึกษา แก่สังคม ท้องถิ่นและประชาชน
3. การบูรณาการงานวิจัย บริการวิชาการ และทำนุบำรุงศิลปวัฒนธรรม เข้ากับกระบวนการจัดการเรียนรู้ และการมีส่วนร่วมกับชุมชน และท้องถิ่น โดยเน้นคุณภาพสู่ความเป็นเลิศ
4. การยกคุณภาพชีวิต การลดช่องว่างและเหลื่อมล้ำทางสังคม และสร้างประชาชนในท้องถิ่นให้มีความเข้มแข็งอย่างยั่งยืน สู่ประเทศไทย 4.0

ค่านิยมหลัก (Core Values) : มหาวิทยาลัยราชภัฏกาแพงเพชร (KPRU)

K – Knowledge – สร้างสรรค์ความรู้ใหม่

P – Public service and Productivity – ให้บริการชุมชน สังคมและมีผลิตภาพที่ดี

R – Responsibility – มีความรับผิดชอบต่อหน้าที่

U – Unity – มีความรัก สามัคคีในองค์กร

อัตลักษณ์ : บัณฑิตมีจิตอาสา สร้างสรรค์ปัญญา พัฒนาท้องถิ่น

เอกลักษณ์ : การผลิต พัฒนาครู และการพัฒนาท้องถิ่น

ประเด็นยุทธศาสตร์ (Strategic Issues) :

1. การพัฒนาท้องถิ่นด้วยพันธกิจสัมพันธ์มหาวิทยาลัยกับสังคมท้องถิ่นด้วยศาสตร์พระราชา
2. การยกระดับมาตรฐานการผลิตและพัฒนาครูและบุคลากรทางการศึกษา
3. การยกระดับคุณภาพและมาตรฐานการผลิตบัณฑิตให้มีคุณภาพสร้างสรรค์สังคม
4. การพัฒนาระบบบริหารจัดการมหาวิทยาลัยให้ทันสมัย ได้มาตรฐาน มีธรรมาภิบาล เป็นองค์กรแห่งนวัตกรรม และมีความมั่นคงทางการเงิน

เป้าประสงค์ (Goals) :

1. เพิ่มขีดความสามารถ สร้างความได้เปรียบในเชิงแข่งขัน และลดความเหลื่อมล้ำทางสังคม แก่ชุมชนและท้องถิ่น ภายใต้บริบทของท้องถิ่นโดยการบูรณาการพันธกิจสัมพันธ์เพื่อเป็นที่พึ่งของท้องถิ่น
2. บัณฑิตครู ครูและบุคลากรทางการศึกษามีคุณภาพ และมีสมรรถนะตามมาตรฐาน
3. บัณฑิตมีคุณภาพที่สร้างสรรค์สังคม
4. ระบบบริหารจัดการที่ทันสมัยตามหลักธรรมาภิบาล เป็นองค์กรแห่งนวัตกรรม และมีความมั่นคงทางการเงิน

ส่วนที่ 2

แผนบริการวิชาการ

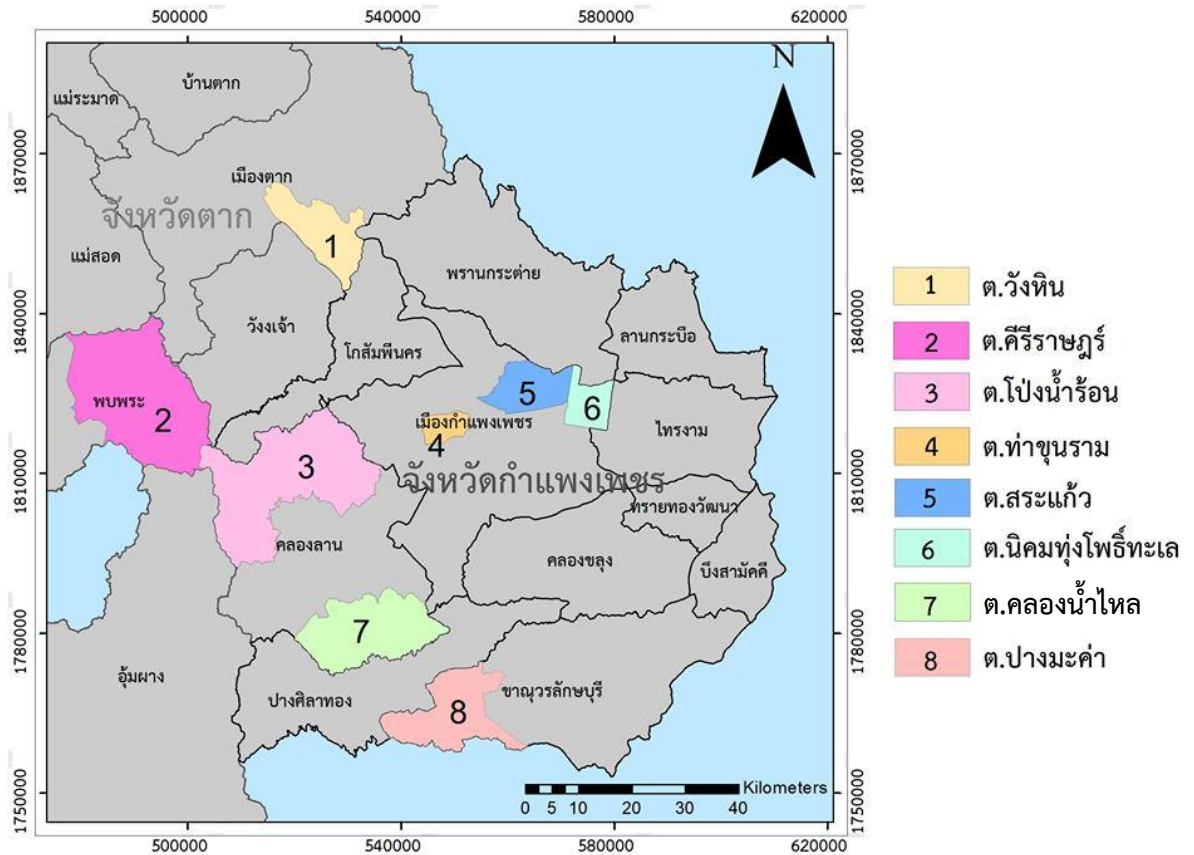
ส่วนนำ

มหาวิทยาลัยราชภัฏกำแพงเพชรดำเนินการตามพันธกิจที่ตอบสนองปรัชญาของมหาวิทยาลัยราชภัฏ เพื่อพัฒนาท้องถิ่น ตามพระราชบัญญัติมหาวิทยาลัยราชภัฏ พ.ศ. 2547 มาตรา 7 และมาตรา 8(4) ซึ่งกำหนดให้มหาวิทยาลัยเป็นสถาบันอุดมศึกษาเพื่อการพัฒนาท้องถิ่นที่เสริมสร้างพลังปัญญาของแผ่นดิน ฟื้นฟูพลังการเรียนรู้ เชิดชูภูมิปัญญาของท้องถิ่น เสริมสร้างความเข้มแข็งของผู้นำชุมชน ผู้นำศาสนาและนักการเมืองท้องถิ่น ให้มีจิตสำนึกประชาธิปไตย คุณธรรม จริยธรรม และความสามารถในการบริหารงาน พัฒนาชุมชนและท้องถิ่น เพื่อประโยชน์ของส่วนรวม จากภารกิจดังกล่าวจึงแปลงเป็นพันธกิจที่สำคัญที่ต้องดำเนินการให้สอดคล้อง คือ การบริการวิชาการแก่สังคม ในการร่วมพัฒนาชุมชนท้องถิ่น ให้มีศักยภาพในการดำรงชีวิตด้านเศรษฐกิจ ด้านสังคมที่เข้มแข็งพึ่งตนเอง ซึ่งจะส่งผลการพัฒนาไปที่ยั่งยืนตามนโยบายของรัฐบาลต่อไป

ปัจจุบันมหาวิทยาลัย ได้กำหนดยุทธศาสตร์การบูรณาการพันธกิจสัมพันธ์อย่างมีส่วนร่วม ทั้งการผลิตบัณฑิต วิจัย และบริการวิชาการ โดยความร่วมมือของทุกภาคส่วน ที่เชื่อมโยงแนวคิดพันธกิจสัมพันธ์มหาวิทยาลัยกับสังคม (University Engagement) มุ่งเน้นการพัฒนานวัตกรรมองค์ความรู้และเทคโนโลยีที่เหมาะสมเพื่อการพัฒนาท้องถิ่น โดยอาศัยภาคีเครือข่ายความร่วมมือระดับจังหวัด ส่วนราชการ องค์กรปกครองส่วนท้องถิ่น และชุมชน เพื่อขับเคลื่อนชุมชนในเข้มแข็งและพึ่งตนเองได้

การบริการวิชาการของมหาวิทยาลัยราชภัฏกำแพงเพชรตามพันธกิจสัมพันธ์มหาวิทยาลัยกับสังคมท้องถิ่น ได้มีการกำหนดนโยบายตั้งแต่ระดับคณะ ศูนย์ ระดับสำนัก สถาบัน ระดับสาขาวิชา และระดับมหาวิทยาลัย ในพื้นที่บริการวิชาการของมหาวิทยาลัยราชภัฏกำแพงเพชร มี 8 พื้นที่ ประกอบด้วย ตำบลท่าขุนราม ตำบลนิคมทุ่งโพธิ์ทะเล และตำบลสระแก้ว อำเภอเมืองกำแพงเพชร จังหวัดกำแพงเพชร ตำบลคลองลานพัฒนา และตำบลโป่งน้ำร้อน อำเภอคลองลาน จังหวัดกำแพงเพชร ตำบลปางมะค่า อำเภอขาณุวรลักษบุรี จังหวัดกำแพงเพชร ตำบลคีรีราษฎร์ อำเภอพบพระ จังหวัดตาก และตำบลวังหิน อำเภอเมืองตาก จังหวัดตาก ทั้งนี้ แผนที่พื้นที่บริการวิชาการของมหาวิทยาลัยราชภัฏกำแพงเพชร

การพัฒนาพื้นที่เป้าหมาย 8 พื้นที่ ประกอบด้วย



ลักษณะของการให้บริการวิชาการและวิชาชีพแก่สังคม

หมายถึง กิจกรรมหรือโครงการให้ บริการแก่สังคมที่ดำเนินการให้กับบุคคลภายนอกมหาวิทยาลัย
ลักษณะของการบริการวิชาการและวิชาชีพ มีดังนี้

1. บริการวิเคราะห์ ทดสอบ ตรวจสอบและตรวจซ่อม
2. บริการเครื่องมืออุปกรณ์ต่าง ๆ ทางการศึกษา
3. บริการจัดฝึกอบรม สัมมนา และประชุมวิชาการแบบเก็บค่าลงทะเบียน
4. บริการจัดฝึกอบรม สัมมนา และประชุมวิชาการแบบให้เปล่า
5. บริการจัดฝึกอบรม สัมมนา และประชุมวิชาการในลักษณะการว่าจ้าง
6. บริการเกี่ยวกับสุขภาพที่นอกเหนือจากหน้าที่ความรับผิดชอบโดยตรงของหน่วยงานที่เกี่ยวข้อง
7. บริการศึกษา วิจัย สืบค้น การวางแผน การจัดการ
8. บริการศึกษาความเหมาะสมของโครงการศึกษาผลกระทบสิ่งแวดล้อม
9. บริการวางระบบ ออกแบบ สร้าง ประดิษฐ์ และผลิต
10. บริการอื่น ๆ ทั้งนี้ไม่นับรวมการเป็นวิทยากร ที่ไม่ได้อยู่ในแผนของมหาวิทยาลัย ถ้ามีการขอความร่วมมือจากส่วนราชการ จังหวัด องค์กรปกครองท้องถิ่น โรงเรียน หรือสถาบันอุดมศึกษาอื่นให้ช่วยบริการ

วิชาการและวิชาชีพ แม้ไม่อยู่ในแผนของมหาวิทยาลัย ก็สามารถนำไปนับรวมเป็นผลงานได้ เมื่อมีหนังสือขอความร่วมมือที่ได้รับอนุมัติจากคณบดี หรือผู้ที่คณบดีมอบหมายเป็นหลักฐานประกอบ

วัตถุประสงค์ของแผนบริการวิชาการเพื่อเสริมสร้างความสัมพันธ์กับชุมชน

1. เพื่อนำองค์ความรู้ของมหาวิทยาลัยไปพัฒนาชุมชนให้สอดคล้องกับความต้องการของชุมชน เพื่อพัฒนาชุมชนให้เกิดความเข้มแข็ง
2. เพื่อส่งเสริมภาพลักษณ์และความสัมพันธ์อันดีของมหาวิทยาลัยราชภัฏกำแพงเพชรต่อชุมชน เป้าหมายและชุมชนอื่น ๆ ของมหาวิทยาลัย
3. เพื่อสร้างเครือข่ายความร่วมมือในการพัฒนาชุมชนให้ชุมชนเข้มแข็ง พึ่งตนเองได้ และเสริมสร้างความสัมพันธ์กับชุมชน

ประเด็นยุทธศาสตร์ ตัวชี้วัดและเป้าหมาย ในระยะ 5 ปี (พ.ศ. 2561 – 2565)

ประเด็นยุทธศาสตร์	ตัวชี้วัด	เป้าหมาย (Target)				
		2561	2562	2563	2564	2565
การพัฒนาท้องถิ่นด้วยพันธกิจสัมพันธ์มหาวิทยาลัยกับสังคมท้องถิ่นด้วยศาสตร์พระราชา	1. จำนวนครัวเรือนที่เข้าร่วมกิจกรรม	-	-	100 ครัวเรือน	150 ครัวเรือน	200 ครัวเรือน
	2. ร้อยละของครัวเรือนที่เข้าร่วมโครงการ พันธกิจความยากจนและ/หรือยกระดับรายได้ครัวเรือน	-	-	ร้อยละ 50	ร้อยละ 60	ร้อยละ 80
	3. ร้อยละรายได้ของครัวเรือนกลุ่มเป้าหมายที่เข้าร่วมโครงการเพิ่มขึ้น	ร้อยละ 10	ร้อยละ 10	ร้อยละ 15	ร้อยละ 20	ร้อยละ 30
	4. ร้อยละของจำนวนนักศึกษาที่เข้าร่วมโครงการพัฒนาคุณภาพชีวิตและยกระดับรายได้ให้กับชุมชนฐานรากต่อจำนวนนักศึกษาในรายวิชาที่เกี่ยวข้อง	-	-	ร้อยละ 10	ร้อยละ 10	ร้อยละ 10
	5. จำนวนองค์ความรู้หรือนวัตกรรมเพื่อการพัฒนาเชิงพื้นที่	-	-	3 องค์ความรู้/ นวัตกรรม	4 องค์ความรู้/ นวัตกรรม	5 องค์ความรู้/ นวัตกรรม
	6. จำนวนกำลังแรงงานและผู้สูงวัยกลุ่มเป้าหมายได้รับการพัฒนา	-	-	100 คน	200 คน	300 คน
	7. จำนวนผลิตภัณฑ์ได้รับการยกระดับ	-	-	10 ผลิตภัณฑ์	15 ผลิตภัณฑ์	20 ผลิตภัณฑ์
	8. จำนวนอัตลักษณ์ของท้องถิ่นได้รับการอนุรักษ์และยกระดับ	-	-	1 อัตลักษณ์	2 อัตลักษณ์	3 อัตลักษณ์
	9. จำนวนนักศึกษาที่เข้าร่วมพัฒนาผลิตภัณฑ์ต่อผลิตภัณฑ์	10 คน	10 คน	15 คน	15 คน	15 คน

ประเด็นยุทธศาสตร์	ตัวชี้วัด	เป้าหมาย (Target)				
		2561	2562	2563	2564	2565
	10. ร้อยละรายได้ของผู้ประกอบการ/กลุ่มวิสาหกิจชุมชนเพิ่มขึ้นหรือลดต้นทุนการผลิตได้	-	-	ร้อยละ 4	ร้อยละ 5	ร้อยละ 6
	11. ระดับความสำเร็จการสร้างความสัมพันธ์ระหว่างมหาวิทยาลัยกับชุมชน (ระดับ 1 ชุมชนมีส่วนร่วมในการกำหนดปัญหาหรือจัดทำแผน ระดับ 2 มีการบูรณาการการบริการวิชาการกับการเรียนการสอนอย่างน้อย 2 รายวิชาต่อผลิตภัณฑ์ ระดับ 3 มีภาคีเครือข่ายในการพัฒนา ระดับ 4 ชุมชนเกิดการเรียนรู้อย่างต่อเนื่อง ระดับ 5 ชุมชนเกิดผลกระทบอย่างชัดเจนมิติด้านเศรษฐกิจ สังคม สิ่งแวดล้อมและศิลปวัฒนธรรม)	-	-	ระดับ 2	ระดับ 3	ระดับ 4
	12. จำนวนแผนพัฒนาเชิงพื้นที่	-	-	-	3 แผน	4 แผน
	13. ร้อยละวิศวกรสังคม	-	-	ร้อยละ 10	ร้อยละ 10	ร้อยละ 10
2. การพัฒนาระบบบริหารทรัพยากรมหาวิทยาลัยให้เป็นแหล่งรายได้	14. จำนวนหลักสูตรระยะสั้น/การให้บริการที่ก่อให้เกิดรายได้	7 หลักสูตร	8 หลักสูตร	9 หลักสูตร	10 หลักสูตร	11 หลักสูตร
	15. จำนวนรายได้จากการบริหารทรัพย์สินของมหาวิทยาลัย	2 ล้านบาท	2.5 ล้านบาท	3 ล้านบาท	3.5 ล้านบาท	4 ล้านบาท

ประเด็นยุทธศาสตร์ เป้าประสงค์ ตัวชี้วัด กลยุทธ์ ตามยุทธศาสตร์สู่การปฏิบัติของงานบริการวิชาการแก่สังคม ปี 2564

ประเด็นยุทธศาสตร์	เป้าประสงค์	กลยุทธ์	ตัวชี้วัด	เป้าหมาย	โครงการ
1. การพัฒนาท้องถิ่นด้วยพันธกิจสัมพันธ์มหาวิทยาลัยกับสังคม ท้องถิ่นด้วยศาสตร์พระราชา	1. เพิ่มขีดความสามารถ สร้างความได้เปรียบในเชิงแข่งขัน และลดความเหลื่อมล้ำทางสังคม แก่ชุมชนและท้องถิ่น ภายใต้บริบทของท้องถิ่น โดยการบูรณาการพันธกิจสัมพันธ์เพื่อเป็นที่พึ่งของท้องถิ่น	1. ยกระดับศักยภาพชุมชนให้พึ่งพาตนเองได้	1. จำนวนครัวเรือนที่เข้าร่วมกิจกรรม	150 ครัวเรือน	<ul style="list-style-type: none"> - โครงการบูรณาการพันธกิจสัมพันธ์เพื่อพัฒนาชุมชนต้นแบบ - โครงการยกระดับผลิตภัณฑ์ชุมชน OTOP - โครงการสนับสนุนการพัฒนาหลักสูตรระยะสั้น - โครงการศูนย์ทดสอบมาตรฐานฝีมือแรงงาน - โครงการวิศวกรรมสังคม
			2. ร้อยละของครัวเรือนที่เข้าร่วมโครงการ พันเภทความยากจนและ/หรือระดับรายได้ครัวเรือน	ร้อยละ 60	
			3. ร้อยละรายได้ของครัวเรือน กลุ่มเป้าหมายที่เข้าร่วมโครงการเพิ่มขึ้น	ร้อยละ 20	
			4. ร้อยละของจำนวนนักศึกษาที่เข้าร่วมโครงการพัฒนาคุณภาพชีวิตและยกระดับรายได้ให้กับชุมชนฐานรากต่อจำนวนนักศึกษาในรายวิชาที่เกี่ยวข้อง	ร้อยละ 10	
			5. จำนวนองค์ความรู้หรือนวัตกรรมเพื่อการพัฒนาเชิงพื้นที่	4 องค์ความรู้/นวัตกรรม	
			6. จำนวนกำลังแรงงานและผู้สูงวัย กลุ่มเป้าหมายได้รับการพัฒนา	200 คน	
			7. จำนวนผลิตภัณฑ์ที่ได้รับการยกระดับ	15 ผลิตภัณฑ์	
			8. จำนวนอัตลักษณ์ของท้องถิ่นได้รับการอนุรักษ์และยกระดับ	2 อัตลักษณ์	
			9. จำนวนนักศึกษาที่เข้าร่วมพัฒนาผลิตภัณฑ์ต่อผลิตภัณฑ์	15 คน	

			10. ร้อยละรายได้ของผู้ประกอบการ/กลุ่มวิสาหกิจชุมชนเพิ่มขึ้นหรือลดต้นทุนการผลิตได้	ร้อยละ 5	
		2. เสริมสร้างความสัมพันธ์ระหว่างมหาวิทยาลัยกับชุมชน	11. ระดับความสำเร็จการสร้างความสัมพันธ์ระหว่างมหาวิทยาลัยกับชุมชน (ระดับ 1 ชุมชนมีส่วนร่วมในการกำหนดปัญหาหรือจัดทำแผน ระดับ 2 มีการบูรณาการการบริการวิชาการกับการเรียนการสอนอย่างน้อย 2 รายวิชาต่อผลิตภัณฑ์ ระดับ 3 มีภาคีเครือข่ายในการพัฒนา ระดับ 4 ชุมชนเกิดการเรียนรู้อย่างต่อเนื่อง ระดับ 5 ชุมชนเกิดผลกระทบอย่างชัดเจน มิติด้านเศรษฐกิจ สังคม สิ่งแวดล้อมและศิลปวัฒนธรรม)	ระดับ 3	
			12. จำนวนแผนพัฒนาเชิงพื้นที่	3 แผน	
			13. ร้อยละวิศวกรสังคม	ร้อยละ 10	
2. การพัฒนาระบบบริหารทรัพยากรมหาวิทยาลัยให้เป็นแหล่งรายได้	2. การบริหารจัดการที่ทันสมัยตามหลักธรรมาภิบาล เป็นองค์กรแห่งนวัตกรรม และมีความมั่นคงทางการเงิน	1. พัฒนาระบบและกลไกการจัดการรายได้ที่เป็นรูปธรรมเพื่อสร้างความมั่นคงทางการเงินของมหาวิทยาลัย	14. จำนวนหลักสูตรระยะสั้น/การให้บริการที่ก่อให้เกิดรายได้	10 หลักสูตร	- โครงการสนับสนุนการพัฒนาหลักสูตรระยะสั้น -โครงการศูนย์ทดสอบมาตรฐานฝีมือแรงงาน
			15. จำนวนรายได้จากการบริหารทรัพย์สินของมหาวิทยาลัย	3.5 ล้านบาท	-โครงการจัดการทรัพย์สิน

ตัวชี้วัดและเป้าหมาย ในระยะ 5 ปี (พ.ศ.2561 - 2565)

เป้าประสงค์	ตัวชี้วัด	เป้าหมาย (Target)					
		2561	2562	2563	2564	2565	61-65
เพิ่มขีดความสามารถ สร้างความได้เปรียบในเชิงแข่งขัน และลดความเหลื่อมล้ำทางสังคม แก่ชุมชนและท้องถิ่น ภายใต้บริบทของท้องถิ่นโดยการบูรณาการพันธกิจสัมพันธ์เพื่อเป็นที่พึ่งของท้องถิ่น	1. จำนวนครัวเรือนที่เข้าร่วมกิจกรรม	-	-	100 ครัวเรือน	150 ครัวเรือน	200 ครัวเรือน	200 ครัวเรือน
	2. ร้อยละของครัวเรือนที่เข้าร่วมโครงการ พันธมิตรความยากจนและ/หรือยกระดับรายได้ครัวเรือน	-	-	ร้อยละ 50	ร้อยละ 60	ร้อยละ 80	ร้อยละ 80
	3. ร้อยละรายได้ของครัวเรือนกลุ่มเป้าหมายที่เข้าร่วมโครงการเพิ่มขึ้น	ร้อยละ 10	ร้อยละ 10	ร้อยละ 15	ร้อยละ 20	ร้อยละ 30	ร้อยละ 30
	4. ร้อยละของจำนวนนักศึกษาที่เข้าร่วมโครงการพัฒนาคุณภาพชีวิตและยกระดับรายได้ให้กับชุมชนฐานรากต่อจำนวนนักศึกษาในรายวิชาที่เกี่ยวข้อง	-	-	ร้อยละ 10	ร้อยละ 10	ร้อยละ 10	ร้อยละ 10
	5. จำนวนองค์ความรู้หรือนวัตกรรมเพื่อการพัฒนาเชิงพื้นที่	-	-	3 องค์ความรู้/นวัตกรรม	4 องค์ความรู้/นวัตกรรม	5 องค์ความรู้/นวัตกรรม	5 องค์ความรู้/นวัตกรรม
	6. จำนวนกำลังแรงงานและผู้สูงวัยกลุ่มเป้าหมายได้รับการพัฒนา	-	-	100 คน	200 คน	300 คน	300 คน
	7. จำนวนผลิตภัณฑ์ที่ได้รับการยกระดับ	-	-	10 ผลิตภัณฑ์	15 ผลิตภัณฑ์	20 ผลิตภัณฑ์	20 ผลิตภัณฑ์
	8. จำนวนอัตลักษณ์ของท้องถิ่นได้รับการอนุรักษ์และยกระดับ	-	-	1 อัตลักษณ์	2 อัตลักษณ์	3 อัตลักษณ์	3 อัตลักษณ์

เป้าประสงค์	ตัวชี้วัด	เป้าหมาย (Target)					
		2561	2562	2563	2564	2565	61-65
	9. จำนวนนักศึกษาที่เข้าร่วมพัฒนาผลิตภัณฑ์ต่อผลิตภัณฑ์	10 คน	10 คน	15 คน	15 คน	15 คน	15 คน
	10. ร้อยละรายได้ของผู้ประกอบการ/กลุ่มวิสาหกิจชุมชนเพิ่มขึ้นหรือลดต้นทุนการผลิตได้	-	-	ร้อยละ 5	ร้อยละ 5	ร้อยละ 5	ร้อยละ 5
	11. ระดับความสำเร็จการสร้างความสัมพันธ์ระหว่างมหาวิทยาลัยกับชุมชน (ระดับ 1 ชุมชนมีส่วนร่วมในการกำหนดปัญหาหรือจัดทำแผน ระดับ 2 มีการบูรณาการการบริการวิชาการกับการเรียนการสอนอย่างน้อย 2 รายวิชาต่อผลิตภัณฑ์ ระดับ 3 มีภาคีเครือข่ายในการพัฒนา ระดับ 4 ชุมชนเกิดการเรียนรู้อย่างต่อเนื่อง ระดับ 5 ชุมชนเกิดผลกระทบอย่างชัดเจนมิติด้านเศรษฐกิจ สังคม สิ่งแวดล้อมและศิลปวัฒนธรรม)	-	-	ระดับ 2	ระดับ 3	ระดับ 4	ระดับ 5
	12. จำนวนแผนพัฒนาเชิงพื้นที่	-	-	-	3 แผน	4 แผน	4 แผน
	13. ร้อยละวิศวกรสังคม	-	-	ร้อยละ 10	ร้อยละ 10	ร้อยละ 10	ร้อยละ 10
2. การบริหารจัดการที่ทันสมัยตามหลักธรรมาภิบาล เป็นองค์กรแห่งนวัตกรรมและมีความมั่นคงทางการเงิน	14. จำนวนหลักสูตรระยะสั้น/การให้บริการที่ก่อให้เกิดรายได้	7 หลักสูตร	8 หลักสูตร	9 หลักสูตร	10 หลักสูตร	11 หลักสูตร	11 หลักสูตร
	15. จำนวนรายได้จากการบริหารทรัพย์สินของมหาวิทยาลัย	2 ล้านบาท	2.5 ล้านบาท	3 ล้านบาท	3.5 ล้านบาท	4 ล้านบาท	4 ล้านบาท

ตัวชี้วัด เป้าหมาย และเกณฑ์การให้คะแนนตามแผนบริการวิชาการแก่สังคม ปี 2564

เป้าประสงค์	ตัวชี้วัด	น้ำหนัก (%)	เป้าหมาย 2564	ข้อมูลพื้นฐาน			เกณฑ์การให้คะแนน					ผู้กำกับดูแล ตัวชี้วัด	ผู้จัดเก็บตัวชี้วัด	
				2561	2562	2563	1	2	3	4	5			
เพิ่มขีดความสามารถสร้างความได้เปรียบในเชิงแข่งขัน และลดความเหลื่อมล้ำทางสังคมแก่ชุมชนและท้องถิ่นภายใต้บริบทของท้องถิ่น โดยการบูรณาการพันธกิจสัมพันธ์เพื่อเป็นที่พึ่งของท้องถิ่น	1	จำนวนครัวเรือนที่เข้าร่วมกิจกรรม	150 ครัวเรือน	-	-	-	80 ครัวเรือน	90 ครัวเรือน	100 ครัวเรือน	150 ครัวเรือน	200 ครัวเรือน	รองอธิการบดี ฝ่ายวางแผน พัฒนาและบริการ วิชาการ	สำนักบริการ วิชาการและ จัดหารายได้	
	2	ร้อยละของครัวเรือนที่เข้าร่วมโครงการ พัฒนาเกณฑ์ความยากจน และ/หรือยกระดับรายได้ครัวเรือน	ร้อยละ 60	-	-	-	ร้อยละ 40	ร้อยละ 50	ร้อยละ 60	ร้อยละ 70	ร้อยละ 80			
	3	ร้อยละรายได้ของครัวเรือน กลุ่มเป้าหมายที่เข้าร่วมโครงการ เพิ่มขึ้น	ร้อยละ 20	-	-	-	ร้อยละ 10	ร้อยละ 15	ร้อยละ 20	ร้อยละ 25	ร้อยละ 30			
	4	ร้อยละของจำนวนนักศึกษาที่เข้าร่วมโครงการพัฒนาคุณภาพชีวิต และยกระดับรายได้ให้กับชุมชนฐานรากต่อจำนวนนักศึกษาในรายวิชาที่เกี่ยวข้อง	ร้อยละ 6	ร้อยละ 10	-	-	-	ร้อยละ 5	ร้อยละ 10	ร้อยละ 10	ร้อยละ 10	ร้อยละ 10		
	5	จำนวนองค์ความรู้หรือนวัตกรรม เพื่อการพัฒนาเชิงพื้นที่	6	4 องค์ความรู้/ นวัตกรรม	-	-	-	2 องค์ความรู้/ นวัตกรรม	3 องค์ความรู้/ นวัตกรรม	4 องค์ความรู้/ นวัตกรรม	5 องค์ความรู้/ นวัตกรรม	6 องค์ความรู้/ นวัตกรรม		

เป้าประสงค์	ตัวชี้วัด	น้ำหนัก (%)	เป้าหมาย 2564	ข้อมูลพื้นฐาน			เกณฑ์การให้คะแนน					ผู้กำกับ ดูแล ตัวชี้วัด	ผู้จัดเก็บ ตัวชี้วัด
				2561	2562	2563	1	2	3	4	5		
6	จำนวนกำลังแรงงานและผู้สูงวัย กลุ่มเป้าหมายได้รับการพัฒนา	6	200 คน	-	-	-	100 คน	100 คน	200 คน	300 คน	400 คน		
7	จำนวนผลิตภัณฑ์ที่ได้รับการ ยกระดับ	8	15 ผลิตภัณฑ์	-	-	-	10 ผลิตภัณฑ์	10 ผลิตภัณฑ์	10 ผลิตภัณฑ์	15 ผลิตภัณฑ์	20 ผลิตภัณฑ์		
8	จำนวนอัตลักษณ์ของท้องถิ่นได้รับ การอนุรักษ์และยกระดับ	2	2 อัตลักษณ์	-	-	-	1 อัตลักษณ์	2 อัตลักษณ์	3 อัตลักษณ์	4 อัตลักษณ์	5 อัตลักษณ์		
9	จำนวนนักศึกษาที่เข้าร่วมพัฒนา ผลิตภัณฑ์ต่อผลิตภัณฑ์	6	15 คน	-	-	-	15 คน	15 คน	15 คน	15 คน	15 คน		
10	ร้อยละรายได้ของผู้ประกอบการ/ กลุ่มวิสาหกิจชุมชนเพิ่มขึ้นหรือลด ต้นทุนการผลิตได้	6	ร้อยละ 5	-	-	-	ร้อยละ 5	ร้อยละ 5	ร้อยละ 5	ร้อยละ 5	ร้อยละ 5		
11	ระดับความสำเร็จการสร้าง ความสัมพันธ์ระหว่างมหาวิทยาลัยกับ ชุมชน (ระดับ 1 ชุมชนมีส่วนร่วมในการ กำหนดปัญหาหรือจัดทำแผน ระดับ 2 มีการบูรณาการการ บริการวิชาการกับการเรียนการ สอนอย่างน้อย 2 รายวิชาต่อ ผลิตภัณฑ์ ระดับ 3 มีภาคีเครือข่ายในการ พัฒนา	7	ระดับ 3	-	-	-	ระดับ 1	ระดับ 2	ระดับ 3	ระดับ 4	ระดับ 5		

เป้าประสงค์	ตัวชี้วัด	น้ำหนัก (%)	เป้าหมาย 2564	ข้อมูลพื้นฐาน			เกณฑ์การให้คะแนน					ผู้กำกับ ดูแล ตัวชี้วัด	ผู้จัดเก็บ ตัวชี้วัด
				2561	2562	2563	1	2	3	4	5		
	ระดับ 4 ชุมชนเกิดการเรียนรู้ อย่างต่อเนื่อง ระดับ 5 ชุมชนเกิดผลกระทบ อย่างชัดเจนมิติด้านเศรษฐกิจ สังคม สิ่งแวดล้อมและ ศิลปวัฒนธรรม)												
	12 จำนวนแผนพัฒนาเชิงพื้นที่	6	3 แผน	-	-	-	1 แผน	2 แผน	3 แผน	4 แผน	5 แผน		
	13 ร้อยละวิศวกรสังคม	6	ร้อยละ 10	-	-	-	ร้อยละ 10	ร้อยละ 10	ร้อยละ 10	ร้อยละ 10	ร้อยละ 10		
2. การบริหารจัดการที่ ทันสมัยตามหลัก ธรรมาภิบาล เป็นองค์กร แห่งนวัตกรรม และมี ความมั่นคงทางการเงิน	14 จำนวนหลักสูตรระยะสั้น/การ ให้บริการที่ก่อให้เกิดรายได้	8	10 หลักสูตร	-	-	-	10 หลักสูตร	10 หลักสูตร	10 หลักสูตร	10 หลักสูตร	10 หลักสูตร		
	15 จำนวนรายได้จากการบริหาร ทรัพย์สินของมหาวิทยาลัย	8	3.5 ล้าน	-	-	-	2 ล้าน	2.5 ล้าน	3 ล้าน	3.5 ล้าน	4 ล้าน		

