

รายงานการประชุมบุคลากรสำนักบริการวิชาการและจัดหารายได้

ครั้งที่ 3/2559

วันพฤหัสบดีที่ 3 พฤศจิกายน 2559

เวลา 13.00 – 14.00 น.

ณ ห้องประชุมสำนักบริการวิชาการและจัดหารายได้

รายชื่อบุคลากรที่เข้าร่วมประชุม

1. ผู้ช่วยศาสตราจารย์ชวลี ตระกูล	ประธาน
2. ผู้ช่วยศาสตราจารย์ ดร.รัชณี นิธากร	รองประธาน
3. อาจารย์สุภาภรณ์ หมั่นหา	รองประธาน
4. นางวาสนา มณีโชติ	กรรมการ
5. นางสาวรุ่งทิพย์ แสนพรมมี	กรรมการ
6. นางสาวพิชญนันท์ ดอนไพรวัลย์	กรรมการ
7. นายขวัญ พิกุลทอง	กรรมการ
8. นางสาวเกตุแก้ว สร้อยอ่วม	เลขานุการ

เริ่มประชุมเวลา 13.00 น.

ประธานในการประชุม ตรวจสอบเห็นว่าบุคลากรสำนักบริการวิชาการและจัดหารายได้ครบองค์ประชุมแล้ว จึงกล่าวเปิดประชุม และดำเนินการตามระเบียบวาระการประชุม ดังต่อไปนี้

ระเบียบวาระที่ 1 เรื่องที่ประธานแจ้งให้ทราบ

1.1 ผู้ช่วยศาสตราจารย์ชวลี ตระกูล แจ้งเตือนการเบิกจ่ายงบประมาณ ในไตรมาส 1 ประจำปีงบประมาณ พ.ศ. 2560 ดังนี้

ลำดับ	ชื่อโครงการ	แหล่งงบประมาณ	งบประมาณไตรมาส1
1	โครงการพัฒนาบุคลากร - กิจกรรมศึกษาดูงาน	บ.กศ.	20,000
2	โครงการพัฒนาชุมชนต้นแบบ - กิจกรรมพัฒนาชุมชนต้นแบบและชุมชนใกล้เคียง - กิจกรรมนำเสนอผลงานร่วมกับชุมชนต้นแบบ	แผ่นดิน	45,000 50,000
3	โครงการสำรวจความต้องการรับบริการวิชาการ - กิจกรรมดำเนินการสำรวจความต้องการรับบริการวิชาการ	บ.กศ.	15,000
4	โครงการบริหารสำนักงาน - กิจกรรมจัดซื้อวัสดุสำนักงาน ปรับปรุง ซ่อมแซม วัสดุ ครุภัณฑ์ อาคารและสถานที่	บ.กศ.	10,000
5	โครงการจัดหาครุภัณฑ์ - กิจกรรมดำเนินการจัดซื้อครุภัณฑ์	บ.กศ.	26,000

ลำดับ	ชื่อโครงการ	แหล่งงบประมาณ	งบประมาณ ไตรมาส1
6	โครงการปรับปรุงห้องประชุม - กิจกรรมดำเนินการจัดซื้อครุภัณฑ์สำหรับห้องประชุมสำนัก	แผ่นดิน	68,000
รวม			234,000

มติที่ประชุม รับทราบ

1.2 ผู้ช่วยศาสตราจารย์ชาติ ตระกูล แจ้งว่าขณะนี้ได้มอบนางสาวเกตุแก้ว สร้อยอ่วม จัดทำระบบการรายงานความก้าวหน้าโครงการบริการวิชาการ ซึ่งจะมีการเปิดใช้งานในปีงบประมาณ พ.ศ. 2561

มติที่ประชุม รับทราบ

ระเบียบวาระที่ 2 เรื่องรับรองรายงานการประชุม

ประธานขอให้ที่ประชุมพิจารณารับรองรายงานการประชุมบุคลากรประจำสำนักบริการวิชาการและจัดการรายได้ครั้งที่ 2/2559 วันพุธที่ 14 กันยายน 2559 เวลา 13.00-16.00 น. ณ ห้องประชุมสำนักบริการวิชาการและจัดการรายได้

มติที่ประชุม รับทราบและเห็นด้วยโดยไม่มีการแก้ไข

ระเบียบวาระที่ 3 เรื่องสืบเนื่อง

- ไม่มี -

ระเบียบวาระที่ 4 เรื่องเสนอเพื่อพิจารณา

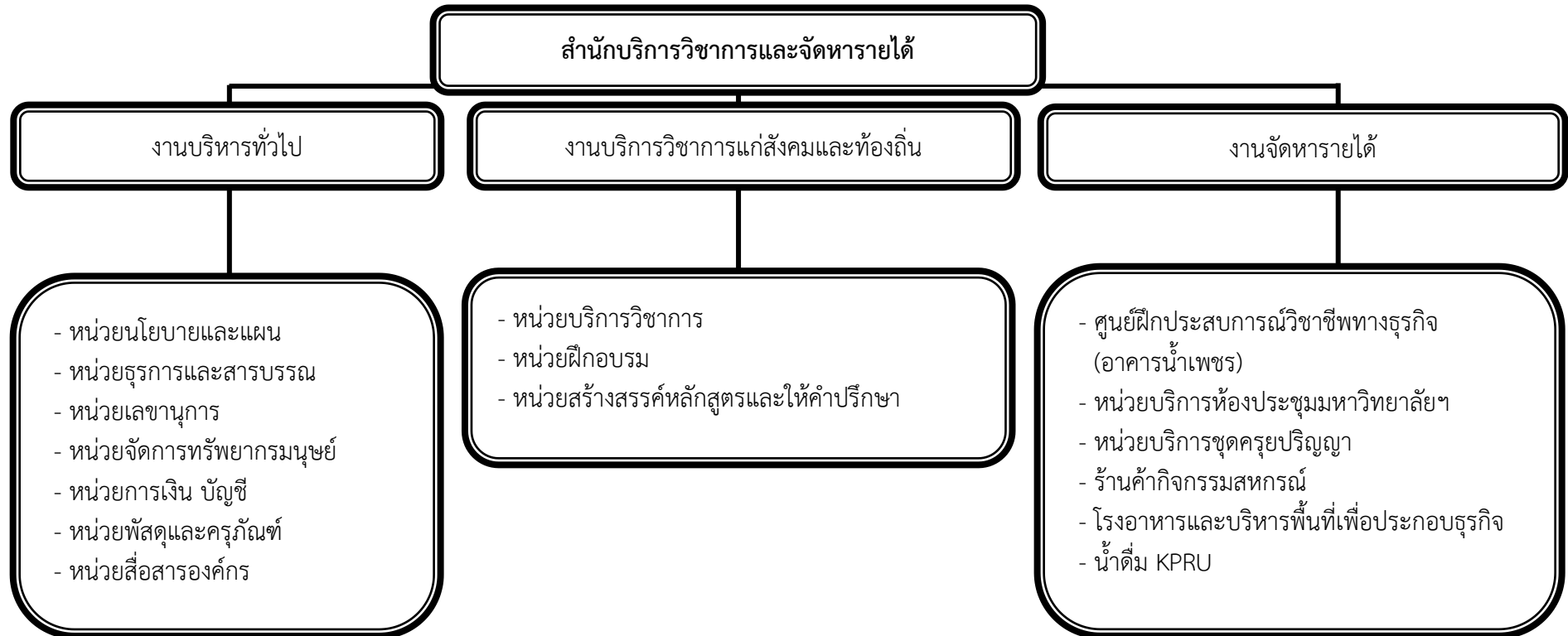
4.1 ข้อมูลประกอบการ Reprofile ของหน่วยงานระดับคณะและเทียบเท่า

จากการประชุมคณะกรรมการบริหารมหาวิทยาลัยราชภัฏกำแพงเพชร เรื่องการจัดทำข้อมูลประกอบการ Reprofile ของหน่วยงานระดับคณะและเทียบเท่า เพื่อใช้ในการประชุมเชิงปฏิบัติการ ระหว่างวันที่ 22 - 23 พฤศจิกายน 2559 นั้น ขณะนี้ กองนโยบายและแผน มีบันทึกแจ้งให้ส่งข้อมูลภายในวันที่ 4 พฤศจิกายน 2559 จึงขอให้ที่ประชุมร่วมกันพิจารณาและจัดทำข้อมูลประกอบการ Reprofile ของสำนักบริการวิชาการฯ รายละเอียด ดังนี้

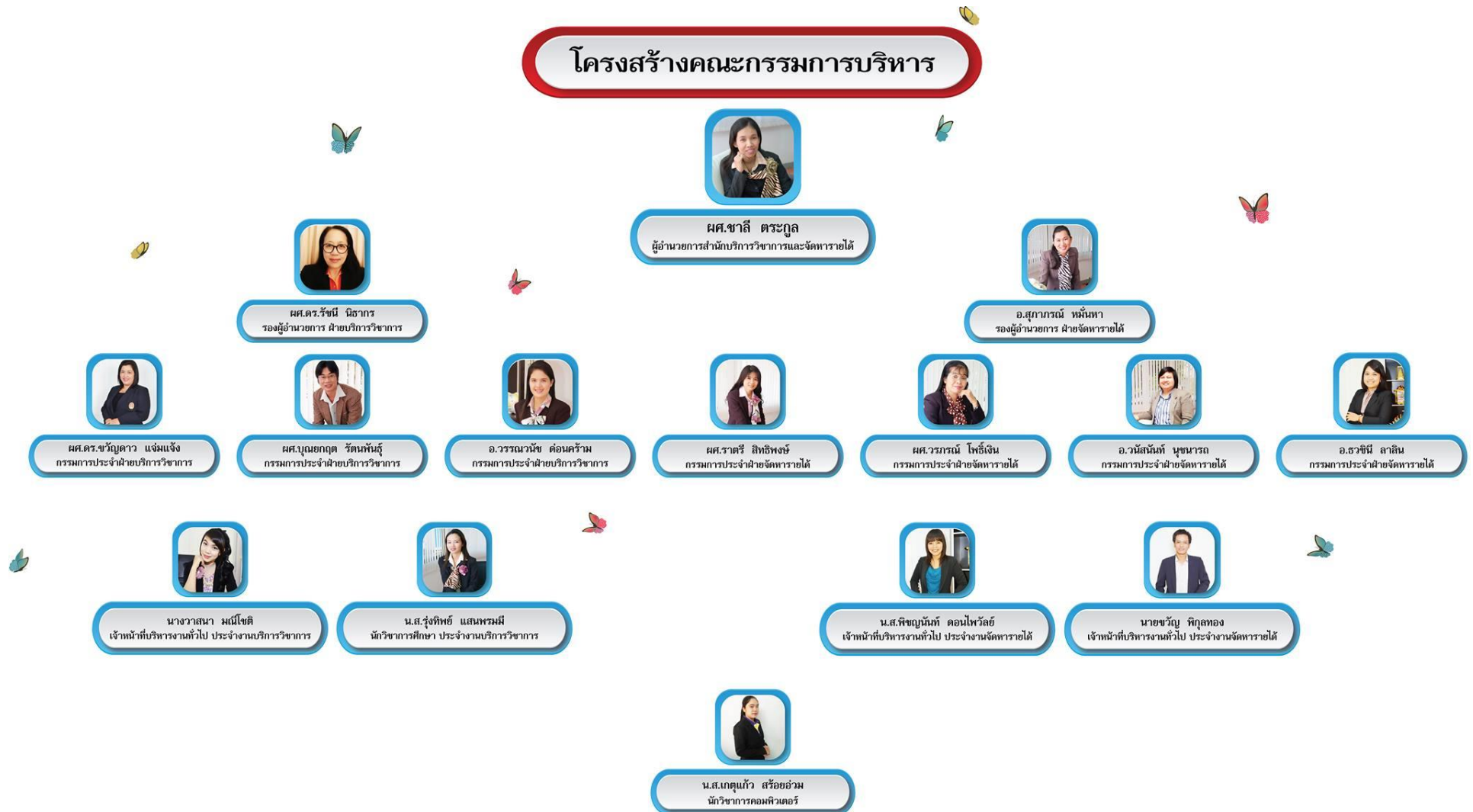
ส่วนที่ 1 ข้อมูลพื้นฐาน ประกอบด้วย

- ชื่อหน่วยงาน : ภาษาไทย : สำนักบริการวิชาการและจัดการรายได้
ภาษาอังกฤษ : Center of Academic Service and Raising Revenue
- ประเภทสถาบัน : สถาบันอุดมศึกษาในสังกัดของรัฐ โดยคาดว่า
- สถานที่หรือพื้นที่ตั้ง : มหาวิทยาลัยราชภัฏกำแพงเพชร 69 ม.1 ต.นครชุม อ.เมือง จ.กำแพงเพชร
- ปรัชญา : สร้างความเข้มแข็งให้เกิดแก่ชุมชน ท้องถิ่น
- ปณิธาน : สร้างความพึงพอใจให้กับผู้รับบริการ

6. โครงสร้างองค์กร



7. โครงสร้างการบริหารงาน



ส่วนที่ 2 ข้อมูลที่เกี่ยวข้องกับการ Repofile สถาบันอุดมศึกษา

1. เหตุผล/ความจำเป็นในการ Repofile

เพื่อสนับสนุนการจัดทำแผนชุมชนใน 3 พื้นที่ (ชุมชนไตรตรึงษ์ ชุมชนหลงหลวง และชุมชนท่าขุนราม) ให้สามารถนำไปสู่การปฏิบัติได้อย่างมีประสิทธิภาพ และสอดคล้องกับบริบทของชุมชน ภายใต้ นโยบายของคณะกรรมการรัฐมนตรี ในการสร้างความเข้มแข็งให้กับท้องถิ่น

2. ลักษณะการตอบสนองเพื่อผลักดันนโยบายการ Repofile

/ Area Based

3. พื้นที่ให้บริการ/ชุมชน/ท้องถิ่น ที่คณะ /หน่วยงาน ต้องการลงไปช่วยพัฒนา และเรื่องที่ต้องการพัฒนา

- 1) ชุมชนไตรตรึงษ์ อำเภอเมือง จังหวัดกำแพงเพชร
- 2) ชุมชนหลงหลวง อำเภอลานกระบือ จังหวัดกำแพงเพชร
- 3) ชุมชนท่าขุนราม อำเภอเมือง จังหวัดกำแพงเพชร

4. กำหนดจุดเด่น/ความเชี่ยวชาญของหน่วยงาน

ด้านการบริการวิชาการ

- 1) มีความร่วมมือกับพื้นที่เป้าหมายชัดเจน
- 2) มีเครือข่ายทั้งภายในและภายนอกในการส่งเสริมการบริการวิชาการ
- 3) มีนโยบายและพันธกิจในการให้บริการวิชาการแก่ประชาชนอย่างชัดเจน

5. ข้อมูลที่เกี่ยวข้องของหน่วยงาน Profile (ก่อน พ.ศ.2560)/ หลัง Repofile (พ.ศ.2570)

ข้อมูลทั่วไป

หัวข้อ	Profile (ก่อน พ.ศ.2560)	หลัง Repofile (พ.ศ.2570)
1) วิสัยทัศน์	มุ่งให้บริการวิชาการ วิชาชีพ เพื่อคุณภาพชีวิตที่ดีของคนในชุมชน ท้องถิ่น และ สังคม สร้างรายได้ จากการให้บริการและการบริหารพื้นที่ ให้เต็มศักยภาพ	สำนักบริการวิชาการและจัดหา รายได้เป็นหน่วยงานสนับสนุน ให้ชุมชนเกิดความเข้มแข็ง
2) พันธกิจ	1. ให้บริการวิชาการ วิชาชีพ แก่ชุมชน ท้องถิ่น และสังคม 2. บริหารและจัดหารายได้จาก ทรัพยากร	1. ให้บริการวิชาการ วิชาชีพ แก่ชุมชนท้องถิ่น และสังคม 2. บริหารและจัดหารายได้จากทรัพยากร
3) ยุทธศาสตร์	1. การพัฒนาระบบการบริหารจัดการ การให้บริการวิชาการ 2. การบริหารจัดการทรัพยากร ของมหาวิทยาลัยเพื่อสร้างรายได้	1. บริหารจัดการบริการวิชาการ และจัดหารายได้ 2. หนุนเสริมความเข้มแข็งให้กับ ชุมชน
4) เป้าประสงค์	1. สำนักบริการวิชาการและจัดหา รายได้มีระบบการบริหารจัดการ การบริการวิชาการ เป็นที่พึงของชุมชน ท้องถิ่น และชี้แนะแก้ปัญหาที่ตรงกับ ความต้องการ	1. สำนักบริการวิชาการและ จัดหารายได้มีระบบการบริหาร วิชาการและจัดหารายได้ที่มี ประสิทธิภาพ

หัวข้อ	Profile (ก่อน พ.ศ.2560)	หลัง Reprofile (พ.ศ.2570)
	2. สำนักบริการวิชาการและจัดการรายได้มีการบริหารจัดการทรัพยากรอย่างคุ้มค่า ลดการสูญเสีย และเกิดประโยชน์ต่อมหาวิทยาลัย	2. พัฒนาการบริการวิชาการและจัดการรายได้มุ่งสู่ Thailand 4.0 3. สำนักบริการวิชาการและจัดการรายได้สนับสนุนและส่งเสริมผู้ประกอบการใหม่ตาม Thailand 4.0 4. สำนักบริการวิชาการและจัดการรายได้หนุนเสริมความเข้มแข็งให้กับชุมชน เครือข่ายทั้งภายในและภายนอก โดยเชื่อมโยงองค์ความรู้สู่ชุมชน
5) อัตลักษณ์ /เอกลักษณ์	-	รับใช้สังคมด้วยจิตบริการ
6) จุดเน้น/ความเชี่ยวชาญ	-	เชื่อมโยงองค์ความรู้สู่ชุมชน
7) พื้นที่ให้บริการ	1. ชุมชนไตรตรึงษ์ อำเภอเมือง จังหวัดกำแพงเพชร 2. ชุมชนหลงหลวง อำเภอ ลานกระบือ จังหวัดกำแพงเพชร 3. ชุมชนท่าขุนราม อำเภอเมือง จังหวัดกำแพงเพชร	1. ชุมชนไตรตรึงษ์ อำเภอเมือง จังหวัดกำแพงเพชร 2. ชุมชนหลงหลวง อำเภอ ลานกระบือ จังหวัดกำแพงเพชร 3. ชุมชนท่าขุนราม อำเภอเมือง จังหวัดกำแพงเพชร 4. ชุมชนอำมรงค์ อำเภอเมือง จังหวัดกำแพงเพชร 5. ชุมชนเทพนคร อำเภอเมือง จังหวัดกำแพงเพชร 6. ชุมชนอ่างทอง อำเภอเมือง จังหวัดกำแพงเพชร 7. ชุมชนวังควง อำเภอพรานกระต่าย จังหวัดกำแพงเพชร

จำนวนบุคลากร (สายสนับสนุน)

ตำแหน่ง	ก่อน 2560	2565	2570
พนักงานมหาวิทยาลัย	3	4	6
พนักงานราชการ	1	2	3
ลูกจ้างชั่วคราว	1	-	-

สัดส่วนเงินงบประมาณแผ่นดิน : งบประมาณเงินรายได้

1) Profile (ก่อน พ.ศ.2560)

พันธกิจ	Profile (ก่อน พ.ศ.2560)			
	ประเภทงบประมาณ		รวม	ร้อยละ
	งบประมาณแผ่นดิน	งบประมาณเงินรายได้		
การบริการวิชาการ	498,900	200,000	698,900	

2) หลัง Reprofile (พ.ศ. 2560 และ พ.ศ.2570)

พันธกิจ	Profile (ก่อน พ.ศ.2565)				หลัง Reprofile (พ.ศ.2570)			
	ประเภทงบประมาณ		รวม	ร้อยละ	ประเภทงบประมาณ		รวม	ร้อยละ
	งบประมาณแผ่นดิน	งบประมาณเงินรายได้			งบประมาณแผ่นดิน	งบประมาณเงินรายได้		
การบริการวิชาการ	600,000	300,000	900,000		1,500,000	700,000	2,200,000	

สัดส่วนผลงานวิจัยเชิงพาณิชย์ : งานวิจัยสายรับใช้สังคม

ประเภท	Profile (ก่อน พ.ศ.2560)	หลัง Reprofile (พ.ศ.2565)	หลัง Reprofile (พ.ศ.2570)
ผลงานวิจัยอื่นๆ	<ul style="list-style-type: none"> - การประเมินความพึงพอใจของผู้รับบริการตามมิติที่ 2 ด้านคุณภาพการให้บริการ ขององค์กรปกครองส่วนท้องถิ่น - การประเมินคุณธรรมและความโปร่งใสในการดำเนินงานของหน่วยงานภาครัฐ 	<ul style="list-style-type: none"> - การพัฒนาการจัดกิจกรรมการลดเวลาเรียน เพิ่มเวลารู้ - การพัฒนาคุณภาพผู้สูงอายุ 	<ul style="list-style-type: none"> - การพัฒนาการจัดกิจกรรมการลดเวลาเรียนเพิ่มเวลารู้ - การพัฒนาคุณภาพผู้สูงอายุ

ครุภัณฑ์ /ห้องปฏิบัติการ

ครุภัณฑ์ /ห้องปฏิบัติการ	Profile (ก่อน พ.ศ.2560)	หลัง Reprofile (พ.ศ.2565)	หลัง Reprofile (พ.ศ.2570)
หอประชุมรัตนอาภา	1 หลัง	1 หลัง	1 หลัง
หอประชุมที่ปึงกรรัศมิโชติ	1หลัง (4 ห้องประชุม)	1หลัง (4 ห้องประชุม)	1หลัง (4 ห้องประชุม)
สหกรณ์	1 หลัง	1 หลัง	1 หลัง
โรงน้ำดื่ม	1 หลัง	1 หลัง	1 หลัง
โรงรมน้ำเพชร	1 หลัง	1 หลัง	1 หลัง
ศูนย์ทดสอบมาตรฐานฝีมือแรงงาน	-	2 ห้อง	2 ห้อง
รวม	5 รายการ	6 รายการ	6 รายการ

หน่วยงานความร่วมมือทั้งในและต่างประเทศ

หน่วยงาน	Profile (ก่อน พ.ศ.2560)	หลัง Reprofile (พ.ศ.2565)	หลัง Reprofile (พ.ศ.2570)
1. องค์การบริหารส่วนตำบลไตรตรังษ์ (โครงการพัฒนาชุมชนต้นแบบ)	✓	✓	✓
2. องค์การบริหารส่วนตำบลหนองหลวง (โครงการพัฒนาชุมชนต้นแบบ)	✓	✓	✓
3. องค์การบริหารส่วนตำบลท่าขุนราม (โครงการพัฒนาชุมชนต้นแบบ)	✓	✓	✓
4. โรงพยาบาลส่งเสริมสุขภาพตำบล ไตรตรังษ์	✓	✓	✓
5. วิทยาลัยสารพัดช่างกำแพงเพชร	-	✓	✓
6. สำนักงานการศึกษานอกระบบและ การศึกษาตามอัธยาศัยจังหวัดกำแพงเพชร	-	✓	✓
7. เกษตรจังหวัดกำแพงเพชร	-	✓	✓
รวม	4 หน่วยงาน	7 หน่วยงาน	7 หน่วยงาน

ส่วนที่ 3 ข้อมูลแผนงาน/กิจกรรม/โครงการตามพันธกิจเพื่อขับเคลื่อนการดำเนินงานตามนโยบาย
การ Reprofiling สถาบันอุดมศึกษา

แผนงาน	2561	2562	2563	2564	2565	2566	2567	2568	2569	2570	
1. แผนงาน/กิจกรรม/โครงการที่เกี่ยวข้อง กับการพัฒนาบุคลากร 1) โครงการพัฒนาบุคลากรสำนักฯ	✓	✓	✓	✓	✓	✓	✓	✓	✓	✓	
2. แผนงาน/กิจกรรม/โครงการที่เกี่ยวข้อง กับการพัฒนางานบริการวิชาการให้กับ ชุมชน/ท้องถิ่น 1) โครงการพัฒนาชุมชนต้นแบบ 2) โครงการฝึกอบรมระยะสั้นแก่ชุมชน 3) โครงการพัฒนาสินค้าชุมชนสู่ SME 4) โครงการพัฒนาคุณภาพชีวิตผู้สูงอายุ 5) โครงการเพิ่มประสิทธิภาพแผนชุมชน 6) โครงการทดสอบมาตรฐานฝีมือแรงงาน	✓ ✓ ✓ ✓ ✓ -	✓ ✓ ✓ ✓ ✓ ✓	✓ ✓ ✓ ✓ ✓ ✓	✓ ✓ ✓ ✓ ✓ ✓	✓ ✓ ✓ ✓ ✓ ✓	✓ ✓ ✓ ✓ ✓ ✓	✓ ✓ ✓ ✓ ✓ ✓	✓ ✓ ✓ ✓ ✓ ✓	✓ ✓ ✓ ✓ ✓ ✓	✓ ✓ ✓ ✓ ✓ ✓	✓ ✓ ✓ ✓ ✓ ✓
3. แผนงาน/กิจกรรม/โครงการที่เกี่ยวข้อง กับการสร้างความร่วมมือกับหน่วยงานอื่น (ในระดับพื้นที่/ชุมชน/ 1) โครงการพัฒนาชุมชนต้นแบบ	✓	✓	✓	✓	✓	✓	✓	✓	✓	✓	

มติที่ประชุม เห็นชอบตามที่ร่วมกันพิจารณาและจัดทำ

4.2 การจัดทำงบประมาณรายจ่ายประจำปี และงบลงทุนเบื้องต้น ประจำปีงบประมาณ พ.ศ. 2561

ตามที่ กองนโยบายและแผน มีบันทึกแจ้งให้หน่วยงานจัดทำงบประมาณรายจ่ายประจำปี และงบลงทุนเบื้องต้น ประจำปีงบประมาณ พ.ศ. 2561 และส่งข้อมูล ภายในวันที่ 4 พฤศจิกายน 2559 จึงขอให้ที่ประชุมร่วมกันพิจารณาและจัดทำข้อมูลงบรายจ่ายประจำปี ของสำนักบริการวิชาการฯ รายละเอียด ดังนี้

สรุปคำขอตั้งงบประมาณแผ่นดิน ปีงบประมาณ พ.ศ.2561 (ตามลำดับความสำคัญ)				
มหาวิทยาลัยราชภัฏกำแพงเพชร กระทรวงศึกษาธิการ				
คณะ/หน่วยงาน...สำนักบริการวิชาการและจัดการรายได้.....				
ลำดับ	ผลผลิต / งาน / โครงการ	งบประมาณ	ค่าของงบประมาณ	เหตุผลโดยสรุป
ความสำคัญ		ปี 2560	ปี 2561	
1	โครงการพัฒนาชุมชนต้นแบบ	200,000	300,000	เพื่อสร้างเครือข่ายความร่วมมือในการพัฒนาชุมชนต้นแบบและเป็นการพัฒนาชุมชนชุมชนต้นแบบให้มีศักยภาพและพึ่งตนเอง
รวมเงิน		200,000	300,000	

แบบสรุปค่าของงบประมาณหมวดงบประมาณ (ค่าครุภัณฑ์) ประจำปีงบประมาณ พ.ศ. 2561						
คณะ/หน่วยงาน สำนักบริการวิชาการและจัดการรายได้ (เรียงลำดับความสำคัญในการดำเนินการใส่ลำดับที่)						
ลำดับความสำคัญ	รายการ	จำนวนหน่วย	หน่วยนับ	ราคาต่อหน่วย	จำนวนเงิน (บาท)	สรุปค่าใช้จ่าย (ระบุเหตุผลและ ความจำเป็น) ระบุโปรแกรมวิชาหรือหน่วยงานที่ขอ
ค่าครุภัณฑ์						
1	ชุดปฏิบัติการทำความสะอาด	1	ชุด	483,500	1,934,000	1.อุปกรณ์เดิมชำรุดและใช้งานมาเป็นเวลานาน 2 มีการปรับปรุงเพิ่มเติมจำเป็นต้องมีอุปกรณ์ใหม่รองรับ 3.ช่วยให้การดำเนินงานมีประสิทธิภาพ
2	ครุภัณฑ์ชุดระบบเสียง และระบบไฟแสงสว่าง หอประชุมที่ปึงกร	1	ชุด	4,300,000	4,300,000	ปรับปรุงระบบแสงเสียงและระบบภาพ เพื่อใช้งานหอประชุมได้เต็มศักยภาพ สำนักงานบริการและจัดการรายได้
3	ชุดปฏิบัติการทำความสะอาดผ้า	1	ชุด	135,000	135,000	1.อุปกรณ์เดิมชำรุดและใช้งาน มาเป็นเวลานาน 2 มีการปรับปรุงเพิ่มเติมจำเป็นต้องมีอุปกรณ์ใหม่รองรับ 3.ช่วยให้การดำเนินงานมีประสิทธิภาพมากขึ้น
4	เครื่องตัดหญ้า	2	ชุด	18,000	36,000	ช่วยให้การดำเนินงานมีประสิทธิภาพมากขึ้น
5	กล้องถ่ายภาพนิ่งระบบดิจิทัล	1	เครื่อง	15,000	15,000	เพื่อใช้บันทึกภาพในการดำเนินงานด้านบริการวิชาการ
6	เครื่องฉายภาพ 3 มิติ	1	เครื่อง	30,000	30,000	เพื่อใช้ในการอบรม การประชุม การจัดกิจกรรม ด้านงานบริการ วิชาการ ให้เกิดความคล่องตัวยิ่งขึ้น
7	ชุดเครื่องเสียงพกพาเคลื่อนที่	2	ชุด	38,000	76,000	ใช้เพื่อการให้บริการวิชาการภายนอกและจัดเวทีชุมชนในพื้นที่ที่ไม่เอื้ออำนวย
8	โทรทัศน์ แอล ซี ดี (LCD TV)	1	เครื่อง	12,000	12,000	เพื่อใช้ในการงานบริการวิชาการเคลื่อนที่ร่วมกับการฉายโปรเจคเตอร์
รวมขอตั้งงบประมาณค่าครุภัณฑ์ทั้งสิ้น					6,538,000	

รายละเอียดค่าของงบประมาณค่าสิ่งก่อสร้าง ประจำปีงบประมาณ พ.ศ. 2561							
คณะ/หน่วยงาน สำนักบริการวิชาการและจัดหารายได้ (เรียงลำดับความสำคัญในการดำเนินการใส่ลำดับที่)							
ลำดับ ความสำคัญ	รายการ	พื้นที่ใช้สอย (ตร.ม.)	จำนวน หน่วย	หน่วยนับ	ราคาต่อ หน่วย	จำนวนเงิน (บาท)	สรุปค่าใช้จ่าย (ระบุเหตุผลและความจำเป็น)
ค่าที่ดินและสิ่งก่อสร้าง (งบผูกพัน)							
ค่าที่ดินและสิ่งก่อสร้าง (งบปีเดียว)							
1	ปรับปรุงอาคารสำนักงานสำนักบริการวิชาการและ จัดหารายได้	36 x 52	1	งาน	964,800	964,800	เนื่องจากสภาพห้องสำนักงานและห้อง ประชุมมีอายุการใช้งานมาเป็นเวลานาน จึงมีโครงสร้างบางส่วนชำรุดและมี อุปกรณ์บางอย่างไม่จำเป็นต่อการใช้งาน
รวมขอตั้งค่าที่ดินสิ่งก่อสร้างทั้งสิ้น						964,800	

มติที่ประชุม เห็นชอบตามร่วมกันพิจารณาและจัดทำ

4.3 ข้อเสนอแนะหลังการตรวจสอบประเมินผลการวางระบบควบคุมภายใน ประจำปี 2559
 สำนักฯ ได้เข้ารับการตรวจสอบประเมินผลการวางระบบควบคุมภายใน ประจำปี 2559 วันที่
 3 พฤศจิกายน 2559 เวลา 09.00 - 12.00 น. ณ ห้องประชุมสำนักบริการวิชาการและจัดหารายได้ และ
 คณะกรรมการตรวจสอบภายใน ได้มีข้อเสนอแนะในการดำเนินงานดังนี้

ข้อเสนอแนะจากกรรมการตรวจสอบภายใน	ผู้รับผิดชอบ
สหกรณ์ 1. การจัดซื้อสินค้าควรมีใบกำกับภาษี 2. ควรตั้งราคาสินค้าแยกกันระหว่างเงินเชื่อกับเงินสด 3. ควรตั้งคณะกรรมการตรวจนับสินค้า 4. ควรจัดทำบัญชีลงรับสินค้าคู่กับใบเสร็จ 5. ควรทำบัญชีขายสินค้ารายวัน 6. ควรเพิ่มช่องทางการจัดเก็บข้อมูลสินค้า เช่น คอมพิวเตอร์	น.ส.พิชญนันท์ ดอนไพรวัลย์
การจัดหารายได้ 1. ให้นำส่งเงินที่เหลือจากการบริหารจัดการส่งฝ่ายการเงินของ มหาวิทยาลัยฯ ทุกครั้งที่มีการจัดกิจกรรมจากหน่วยงาน/บุคคล ภายนอก	นายขวัญ พิกุลทอง
บริหารจัดการ 1. ควรจัดทำคำสั่งการดำเนินงานบริหารความเสี่ยงแต่ละฝ่ายให้ชัดเจน 2. ควรจัดทำรายงานการประชุมในการวิเคราะห์ และจัดทำแผนบริหาร ความเสี่ยง	น.ส.รุ่งทิพย์ แสนพรมมี

มติที่ประชุม มอบหมายผู้รับผิดชอบดำเนินการตามที่กรรมการฯ เสนอแนะ

ระเบียบวาระที่ 5 เรื่องอื่น ๆ

- ไม่มี -

เลิกประชุมเวลา 14.00 น.



(นางวาสนา มณีโชติ)

ผู้จดยางานการประชุม



(ผู้ช่วยศาสตราจารย์ชาติ ตระกูล)

ผู้ตรวจรายงานการประชุม