



แผนปฏิบัติการประจำปีงบประมาณ พ.ศ. 2565
สำนักบริการวิชาการแก่สังคมและจัดหารายได้

มหาวิทยาลัยราชภัฏกำแพงเพชร

(ฉบับวันที่ 20 กันยายน 2564)

(รายงานการประชุมทบทวนและจัดทำแผนกลยุทธ์ 5 ปี (พ.ศ. 2561-2565) ประจำปี 2565)

ส่วนที่ 1 : บทนำ

ประวัติความเป็นมาของสำนักบริการวิชาการและจัดหารายได้

สำนักบริการวิชาการและจัดหารายได้ มหาวิทยาลัยราชภัฏกำแพงเพชร เดิมเป็นเพียงงานบริการวิชาการ ดำเนินการในรูปของพันธกิจหนึ่งของคณะ/ศูนย์/สำนัก และมีการรวบรวมเป็นงานบริการวิชาการของมหาวิทยาลัย โดยศูนย์วิทยาศาสตร์และวิทยาศาสตร์ประยุกต์ เป็นหน่วยงานรับผิดชอบ

ปี พ.ศ. 2552 มีประกาศมหาวิทยาลัยราชภัฏกำแพงเพชร เรื่องจัดตั้งส่วนราชการภายในมหาวิทยาลัยราชภัฏกำแพงเพชรที่มีฐานะเทียบเท่าคณะ พ.ศ. 2552 ไว้ดังต่อไปนี้

1. มหาวิทยาลัยราชภัฏกำแพงเพชร แม่สอด
2. สำนักประกันคุณภาพการศึกษา

ซึ่งในโครงสร้างสำนักประกันคุณภาพการศึกษา มีงานบริการวิชาการเป็นองค์กรหนึ่งที่มีภาระรับผิดชอบงานด้านบริการวิชาการและวิชาชีพของมหาวิทยาลัยฯ และแบ่งงานตามภารกิจ ดังนี้

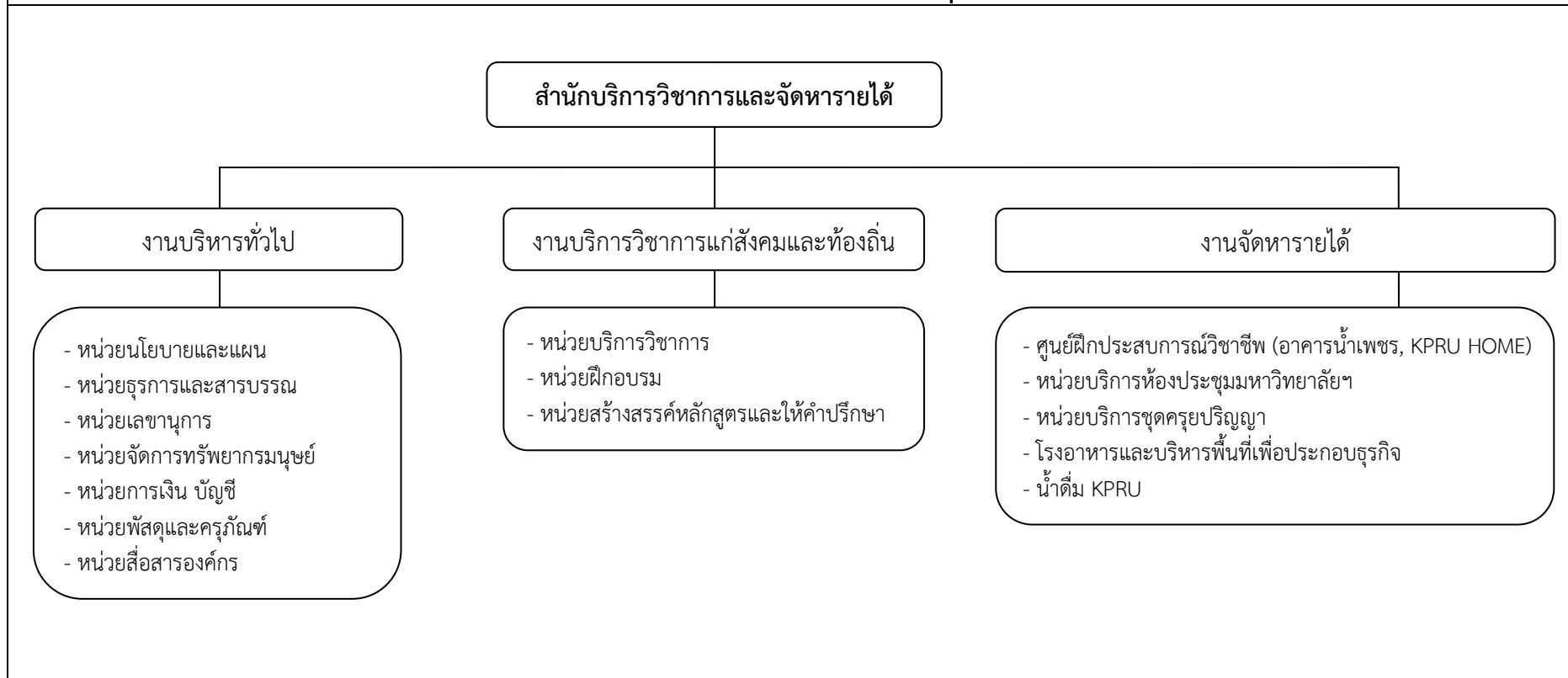
- 1) หน่วยวางแผนและประเมินผลงานบริการวิชาการ
- 2) หน่วยสนับสนุนและบูรณาการการเรียนการสอน งานวิจัยและงานบริการวิชาการ
- 3) หน่วยข้อมูลสารสนเทศ
- 4) หน่วยพัฒนาหลักสูตรฝึกอบรมและฝึกอบรม
- 5) หน่วยจัดการความรู้ด้านบริการวิชาการ
- 6) หน่วยพัฒนาเครือข่ายองค์การบริการวิชาการ

และ มหาวิทยาลัยฯ มีคำสั่งแต่งตั้งคณะกรรมการดำเนินงานบริการวิชาการ มหาวิทยาลัยราชภัฏกำแพงเพชร ปฏิบัติหน้าที่โดยมีผู้ช่วยศาสตราจารย์ ดร.ณิชา ชัยมงคล เป็นรองผู้อำนวยการสำนักประกันคุณภาพการศึกษา ฝ่ายงานบริการวิชาการ มีตัวแทนบุคลากรของคณะ/ศูนย์/สำนัก เป็นคณะกรรมการร่วม และมีการบรรจุพนักงานมหาวิทยาลัย คือนางสาววาสนา ฤกษ์อุดม ตำแหน่งเจ้าหน้าที่บริหารงานทั่วไป ประจำงานบริการวิชาการ และนางสาวรุ่งทิพย์ แสนพรมมี ตำแหน่งนักวิชาการศึกษา ประจำงานบริการวิชาการ

ปี พ.ศ. 2557 มหาวิทยาลัยฯ ได้มีการปรับเปลี่ยนโครงสร้างการทำงาน และมีคำสั่งแต่งตั้งบุคลากรปฏิบัติงานประจำบริการวิชาการ โดยรองศาสตราจารย์ ดร.ปาจรีย์ ผลประเสริฐ เป็นหัวหน้างานบริการวิชาการ และมีผู้ปฏิบัติงานประจำบริการวิชาการ ดังนี้ ผู้ช่วยศาสตราจารย์ ดร.รัชนีวรรณ บุญอนันท์ อาจารย์ประพล จิตคติ นางสาวนาถนิชิตี และนางสาวรุ่งทิพย์ แสนพรมมี

ต่อมาเมื่อมีมติสภามหาวิทยาลัยราชภัฏกำแพงเพชร ในการประชุม ครั้งที่ 3/2557 เมื่อวันที่ 28 เมษายน 2557 ให้มีการจัดตั้งสำนักบริการวิชาการและจัดหารายได้ขึ้น ซึ่งเป็นส่วนงานภายใน มีฐานะเทียบเท่าคณะ และสภามหาวิทยาลัยฯ ได้แต่งตั้งผู้อำนวยการสำนักบริการวิชาการและจัดหารายได้ เมื่อวันที่ 19 กุมภาพันธ์ 2558 โดยมี ผู้ช่วยศาสตราจารย์ชวลี ตรีภูม เป็นผู้อำนวยการสำนักบริการวิชาการและจัดหารายได้ ผู้ช่วยศาสตราจารย์ ดร.รัชนี นิธการ เป็นรองผู้อำนวยการสำนักบริการวิชาการและจัดหารายได้ ฝ่ายบริการวิชาการแก่สังคมและท้องถิ่น และอาจารย์สุภาภรณ์ หมั่นหา เป็นรองผู้อำนวยการสำนักบริการวิชาการและจัดหารายได้ ฝ่ายจัดหารายได้ ในส่วนวาระที่ 2 ได้รับการแต่งตั้งเมื่อวันที่ 18 กุมภาพันธ์ 2562 มีการปรับเปลี่ยนในตำแหน่งรองผู้อำนวยการฝ่ายบริการวิชาการแก่สังคมและท้องถิ่น เป็นดร.วิฑูรา วินัยธรรม

โครงสร้างการแบ่งส่วนราชการ/บุคลากร

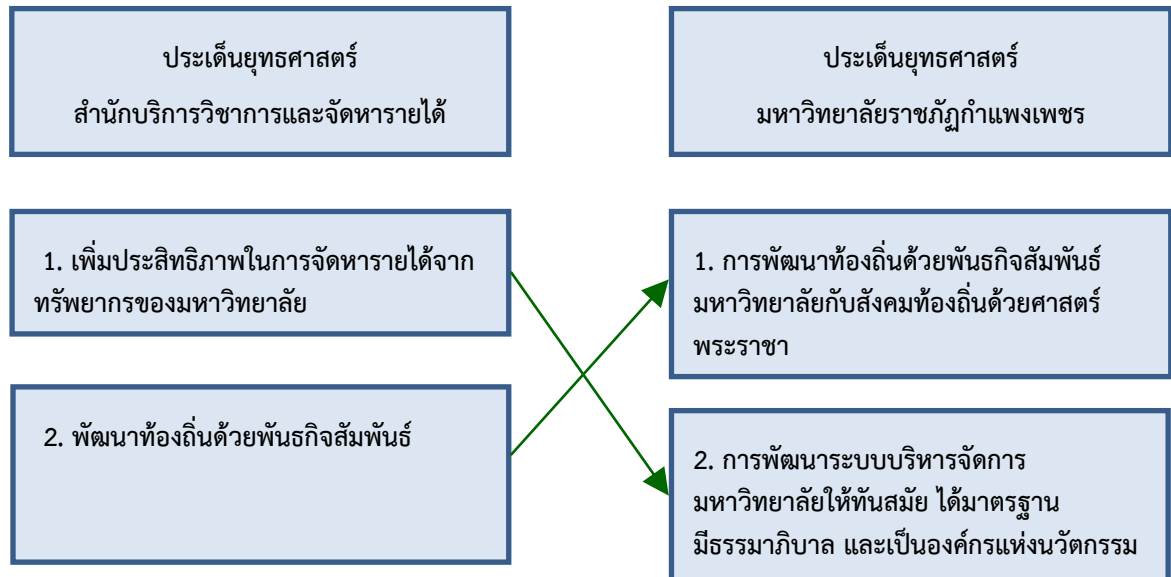


ส่วนที่ 2 : ผลการวิเคราะห์ปัจจัยสภาพแวดล้อม ศักยภาพ (SWOT Analysis)

จุดแข็ง (Strengths)	จุดอ่อน (Weakness)
<p>S1 สำนักมีเครือข่ายความร่วมมือกับหน่วยงานภายนอกที่หลากหลายในการให้บริการวิชาการ แก่สังคมและจัดหารายได้</p> <p>S2 สำนักได้รับความไว้วางใจจากหน่วยงานภายในจังหวัดให้เป็นหน่วยประสานการประเมิน ความพึงพอใจของผู้รับบริการขององค์กรปกครองส่วนท้องถิ่นอย่างต่อเนื่อง</p> <p>S3 สำนักมีทรัพยากรที่สามารถนำมาแสวงหารายได้ให้กับหน่วยงาน</p> <p>S4 สำนักมีสถานที่ในการรองรับการประชุมระดับชาติและนานาชาติ</p> <p>S5 บุคลากรมีความรู้ ความสามารถ ยอมรับการเปลี่ยนแปลง</p> <p>S6 หน่วยงานมีขนาดเล็กมีความคล่องตัวในการบริหารงานและปรับตัว</p> <p>S7 สำนักมีเครือข่ายความร่วมมือในการพัฒนาโครงการตามยุทธศาสตร์ให้บรรลุตามตัวชี้วัด</p> <p>S8 สำนักมีงบประมาณในโครงการจากภายนอกในการพัฒนาตามยุทธศาสตร์เพื่อการพัฒนา ท้องถิ่น เช่น โครงการจ้างงานผู้ที่ได้รับผลกระทบจากโควิด โครงการออมสินยุวพัฒน์</p>	<p>W1 การประชาสัมพันธ์ของสำนักด้านการบริการวิชาการและทรัพยากรที่สามารถหารายได้ ยังไม่สามารถเข้าถึงกลุ่มเป้าหมายได้อย่างทั่วถึง</p> <p>W2 สำนักขาดข้อมูลเชิงลึกในการจัดทำหลักสูตรระยะสั้นให้ตรงกับความต้องการที่แท้จริง ของหน่วยงานภายนอก</p> <p>W3 ระบบฐานข้อมูลสารสนเทศเพื่อการบริหารและการตัดสินใจยังไม่สมบูรณ์ ทำให้ผู้นำไม่ สามารถนำสารสนเทศมาใช้ในการบริหารและตัดสินใจได้อย่างเต็มที่</p> <p>W4 การจัดการรายได้เข้ามหาวิทยาลัยฯ ยังไม่หลากหลายและไม่ก่อให้เกิดรายได้หลักหรือ กำไรที่ชัดเจน เมื่อเทียบกับปริมาณทรัพยากรของมหาวิทยาลัยฯ ที่มีอยู่</p>
โอกาส (Opportunities)	ภัยคุกคาม (Threats)
<p>O1 มหาวิทยาลัยราชภัฏทุกแห่งได้รับข้อคิดเห็นจากองค์มนตรีผู้สนองพระราโชบายใน 4 ยุทธศาสตร์ ซึ่ง 1 ใน 4 ยุทธศาสตร์เกี่ยวข้องกับบริการวิชาการเพื่อให้ชุมชนเข้มแข็ง</p> <p>O2 มหาวิทยาลัยมีนโยบายและสนับสนุนงบประมาณให้ทุกโปรแกรมวิชาจัดทำโครงการบริการ วิชาการในลักษณะ 1 โปรแกรม 1 บริการวิชาการ</p> <p>O3 มหาวิทยาลัยมีเครือข่ายความร่วมมือที่ก่อให้เกิดรายได้</p> <p>O4 มหาวิทยาลัยมีองค์ความรู้จากหลักสูตรป.ตรีที่เปิดสอนในมหาวิทยาลัยและจากงานวิจัย ที่สามารถนำไปพัฒนาเป็นหลักสูตรระยะสั้นได้</p> <p>O5 บุคลากรภายในมหาวิทยาลัยมีความรู้ความสามารถเฉพาะทาง และมีความพร้อมในการ ให้บริการวิชาการและจัดทำหลักสูตรระยะสั้น</p> <p>O6 ชุมชนท้องถิ่นทั้งภาครัฐและภาคเอกชนต้องการองค์ความรู้ในการพัฒนาบุคลากรให้มี ศักยภาพในการพัฒนาองค์กร</p> <p>O7 เทคโนโลยีการสื่อสารมีความก้าวหน้าสามารถทำให้การประสานงานมีความสะดวก รวดเร็ว และคล่องตัว</p> <p>O8 รัฐบาลสนับสนุนงบประมาณในการแก้ปัญหาสถานการณ์การแพร่ระบาดของโรคติดเชื้อไวรัสโคโรนา 2019 (COVID-19) โดยการจ้างงานและการยกระดับคุณภาพชีวิต ของชุมชน</p>	<p>T1 ประชาชน ชุมชน และหน่วยงานภายนอก มีความต้องการรับบริการและความช่วยเหลือ ในรูปแบบการให้เปล่า</p> <p>T2 โครงการ/กิจกรรมการบริการวิชาการของมหาวิทยาลัยส่วนใหญ่ เป็นการบริการตามพันธ กิจในรูปแบบให้เปล่า ไม่สามารถเรียกเก็บค่าบริการหรือค่าธรรมเนียมได้</p> <p>T3 มีหน่วยงานภายนอกจำนวนมากที่มีชื่อเสียง จัดทำหลักสูตรระยะสั้นเพื่อแสวงหารายได้ และประชาสัมพันธ์เชิงรุกทำให้เกิดคู่แข่ง เข้ามาแข่งขัน</p> <p>T4 ความทันสมัยของเทคโนโลยีทำให้การเข้าถึงข้อมูลสารสนเทศด้านองค์ความรู้ วิชาการ วิชาชีพได้ง่ายดาย สะดวกรวดเร็วและประหยัดค่าใช้จ่าย ไม่ต้องเดินทาง</p> <p>T5 ระเบียบการเบิกจ่ายเงินในระบบราชการไม่เอื้อต่อการจัดการรายได้ในเชิงธุรกิจ</p> <p>T6 การแพร่ระบาดของโรคติดเชื้อไวรัสโคโรนา 2019 (COVID-19) ทำให้ทารลงพื้นที่ในการ บริการวิชาการ ทำได้ยากและไม่ต่อเนื่อง</p>

ส่วนที่ 3 : ยุทธศาสตร์การพัฒนาสำนักบริการวิชาการ

แผนความเชื่อมโยงกับยุทธศาสตร์สำนักบริการวิชาการและจัดหารายได้
กับยุทธศาสตร์มหาวิทยาลัยราชภัฏกำแพงเพชร



วิสัยทัศน์ (Vision)

สำนักบริการวิชาการและจัดหารายได้เป็นหน่วยงานหลักในการสร้างรายได้ให้กับมหาวิทยาลัย ส่งเสริมการพัฒนาชุมชนให้มีความเข้มแข็ง

พันธกิจ (Mission)

1. จัดหารายได้ให้กับมหาวิทยาลัย โดยใช้ทรัพย์สินและทรัพยากรของมหาวิทยาลัยเป็นฐาน
2. บริหารจัดการโครงการบริการวิชาการและพันธกิจสัมพันธ์เพื่อสร้างความเข้มแข็งให้กับชุมชนท้องถิ่น

ประเด็นยุทธศาสตร์ (Strategic Issues)

1. เพิ่มประสิทธิภาพในการจัดหารายได้จากทรัพยากรของมหาวิทยาลัย
2. พัฒนาท้องถิ่นด้วยพันธกิจสัมพันธ์

เป้าประสงค์ (Goals)

1. สำนักมีทรัพยากรทางการเงินจากแหล่งต่าง ๆ นอกเหนือจากงบประมาณแผ่นดินและ งบประมาณเงินรายได้ของมหาวิทยาลัย
2. ชุมชนได้รับการพัฒนาศักยภาพและขีดความสามารถอย่างเข้มแข็ง

วัตถุประสงค์ด้านการบริการวิชาการ

1. เพื่อวางระบบการจัดการทรัพย์สินของมหาวิทยาลัย และหลักสูตรระยะสั้นที่ก่อให้เกิดรายได้
2. เพื่อบริหารจัดการดำเนินงานบริการวิชาการแก้ไขปัญหาของท้องถิ่นที่สอดคล้องกับความต้องการของชุมชนและสังคม และเป็นศูนย์กลางด้านการบริการวิชาการของมหาวิทยาลัย
3. เพื่อกำกับและติดตามการบูรณาการโครงการบริการวิชาการแก่สังคมกับพันธกิจสัมพันธ์ของหน่วยงานภายในมหาวิทยาลัยให้บรรลุเป้าหมาย

ประเด็นยุทธศาสตร์ เป้าประสงค์ กลยุทธ์ และตัวชี้วัดตามยุทธศาสตร์สู่การปฏิบัติ ประจำปีงบประมาณ พ.ศ. 2565

ประเด็นยุทธศาสตร์	เป้าประสงค์	กลยุทธ์	ตัวชี้วัด	โครงการ
1. เพิ่มประสิทธิภาพในการจัดหารายได้จากทรัพยากรของมหาวิทยาลัย	1.1 สำนักมีทรัพยากรทางการเงินจากแหล่งต่าง ๆ นอกเหนือจากงบประมาณแผ่นดินและงบประมาณเงินรายได้ของมหาวิทยาลัย	1.1.1 พัฒนาระบบและกลไก การบริหารจัดการทรัพยากรสินของมหาวิทยาลัย ที่ก่อให้เกิดรายได้ ประเมินผล และติดตามการจัดหารายได้ของมหาวิทยาลัย	1. ระดับความสำเร็จในการพัฒนาระบบและเทคโนโลยีสารสนเทศในการบริหารจัดการ กำกับ ติดตามและประเมินผลด้านการจัดหารายได้จากกิจการพิเศษของมหาวิทยาลัย	1. โครงการพัฒนาบุคลากร 2. ศูนย์ทดสอบมาตรฐานฝีมือแรงงาน 3. ออมสินยุวพัฒน์รักษ์ถิ่น 4. โครงการจัดหารายได้ - ศูนย์ฝึกประสบการณ์วิชาชีพ (อาคารน้ำเพชร, KPRU HOME) - หน่วยบริการห้องประชุมมหาวิทยาลัยฯ - หน่วยบริการชุดครุยปริญญา - โรงอาหารและบริหารพื้นที่เพื่อประกอบธุรกิจ - น้ำดื่ม KPRU - โครงการจัดอบรมสำหรับผู้ขอรับใบอนุญาตขับรถและผู้ขอต่ออายุใบอนุญาตขับรถตามกฎหมายว่าด้วยรถยนต์
		1.1.2 เพิ่มขีดความสามารถในการสร้างรายได้จากการจัดการทรัพยากรสินและทรัพยากรของมหาวิทยาลัย	2. จำนวนทรัพยากรและทรัพยากรสินของมหาวิทยาลัยที่ก่อให้เกิดรายได้ ภายใต้การกำกับดูแลของสำนักบริการวิชาการและจัดหารายได้ 3. ร้อยละของรายได้ที่เพิ่มขึ้น (ใช้ข้อมูลปีงบประมาณ พ.ศ.2564 เป็นฐาน) 4. จำนวนหน่วยงานในความร่วมมือทั้งภายใน ภายนอก ที่ก่อให้เกิดรายได้ให้กับมหาวิทยาลัย	
2. พัฒนาท้องถิ่นด้วยพันธกิจสัมพันธ์	2.1 ชุมชนได้รับการพัฒนา ศักยภาพและขีดความสามารถอย่างเข้มแข็ง	2.1.1 ถ่ายทอดองค์ความรู้และพัฒนาเทคโนโลยีสู่การพัฒนาชุมชน	5. จำนวนชุมชนหรือประเด็นที่ได้รับการชี้แนะ แก้ไขปัญหาจากนวัตกรรมของมหาวิทยาลัยที่สร้างสรรค์ขึ้น 6. จำนวนผลิตภัณฑ์ชุมชนที่ได้รับการยกระดับ 7. จำนวนครัวเรือนที่ได้รับการพัฒนา 8. จำนวนประชากรวัยทำงานที่อพยพเข้ามาทำงานในพื้นที่เพิ่มขึ้น 9. ระดับความสำเร็จในการพัฒนาระบบการกำกับติดตามการบริการวิชาการแก่สังคม	1. ศูนย์การเรียนรู้เกษตรตามหลักเศรษฐกิจพอเพียง 2. ศูนย์ทดสอบมาตรฐานฝีมือแรงงาน 3. ออมสินยุวพัฒน์รักษ์ถิ่น 4. โครงการปฏิบัติการส่วนหน้ากระทรวงการอุดมศึกษา วิทยาศาสตร์ วิจัยและนวัตกรรม จังหวัดกำแพงเพชร (อว.ส่วนหน้า) 5. โครงการการบูรณาการพันธกิจสัมพันธ์เพื่อพัฒนาชุมชนต้นแบบ 6. โครงการการส่งเสริมผลิตภัณฑ์ชุมชนเชิงพาณิชย์ University Market Place
		2.1.2 ยกระดับเศรษฐกิจ สังคม และศักยภาพชุมชนให้ฟื้นชีวิตความยากจนและพึ่งพาตนเองได้อย่างยั่งยืน		

ตัวชี้วัดและเป้าหมาย ในระยะ 5 ปี (พ.ศ. 2561 – 2565)

เป้าประสงค์	ตัวชี้วัด	เป้าหมาย (Target)					
		2561	2562	2563	2564	2565	61-65
1.1 สำนักมีทรัพยากรทางการเงินจากแหล่งต่าง ๆ นอกเหนือจากงบประมาณแผ่นดินและ งบประมาณเงินรายได้ของมหาวิทยาลัย	1 ระดับความสำเร็จในการพัฒนาระบบและเทคโนโลยีสารสนเทศในการบริหารจัดการ กำกับ ติดตามและประเมินผลด้านการจัดหารายได้จากกิจการพิเศษของมหาวิทยาลัย	-	-	-	-	ปฏิบัติได้ 5 ข้อ	ปฏิบัติได้ 5 ข้อ
	2 จำนวนทรัพยากรและทรัพย์สินของมหาวิทยาลัยที่ก่อให้เกิดรายได้ ภายใต้การกำกับดูแลของสำนักบริการวิชาการและจัดหารายได้	-	-	-	-	ปฏิบัติได้ 5 ข้อ	ปฏิบัติได้ 5 ข้อ
	3 ร้อยละของรายได้ที่เพิ่มขึ้น (ใช้ข้อมูลปีงบประมาณ พ.ศ.2564 เป็นฐาน)	-	-	ร้อยละ 4	ร้อยละ 5	ร้อยละ 6	ร้อยละ 6
	4 จำนวนหน่วยงานในความร่วมมือทั้งภายใน ภายนอก ที่ก่อให้เกิดรายได้ให้กับมหาวิทยาลัย	-	-	-	-	จำนวน 4 หน่วยงาน	จำนวน 7 หน่วยงาน
2.1 ชุมชนได้รับการพัฒนา ศักยภาพและขีดความสามารถอย่างเข้มแข็ง	5 จำนวนชุมชนหรือประเด็นที่ได้รับการชี้แนะ แก้ไขปัญหาจากนวัตกรรมของมหาวิทยาลัยที่สร้างสรรค์ขึ้น	-	-	-	-	3 ชุมชน	3 ชุมชน
	6 จำนวนผลิตภัณฑ์ชุมชนที่ได้รับการยกระดับ	-	-	1 ผลิตภัณฑ์	2 ผลิตภัณฑ์	3 ผลิตภัณฑ์	6 ผลิตภัณฑ์
	7 จำนวนครัวเรือนได้รับการพัฒนา	-	-	10 ครัวเรือน	20 ครัวเรือน	30 ครัวเรือน	60 ครัวเรือน
	8 จำนวนตำบลที่มีประชากรวัยทำงานอพยพเข้ามาทำงานในพื้นที่เพิ่มขึ้น	-	-	-	-	3 ตำบล	3 ตำบล
	9 ระดับความสำเร็จในการพัฒนาระบบการกำกับติดตามการบริการวิชาการสังคม	-	-	ปฏิบัติได้ 3 ข้อ	ปฏิบัติได้ 4 ข้อ	ปฏิบัติได้ 5 ข้อ	ปฏิบัติได้ 5 ข้อ

ตัวชี้วัด เป้าหมาย และเกณฑ์การให้คะแนนตามแผนปฏิบัติการ ประจำปีงบประมาณ พ.ศ. 2565

เป้าประสงค์	ตัวชี้วัด	น้ำหนัก (%)	เป้าหมาย 2565	ข้อมูลพื้นฐาน			เกณฑ์การให้คะแนน					ผู้กำกับดูแลตัวชี้วัด	ผู้จัดเก็บตัวชี้วัด
				2562	2563	2564	1	2	3	4	5		
1.1 สำนักมีทรัพยากรทางการเงินจากแหล่งต่าง ๆ นอกเหนือจากงบประมาณแผ่นดิน และ งบประมาณเงินรายได้ของมหาวิทยาลัย	1 ระดับความสำเร็จในการพัฒนาระบบและเทคโนโลยีสารสนเทศในการบริหารจัดการ กำกับ ติดตามและประเมินผลด้านการจัดหารายได้จากกิจการพิเศษของมหาวิทยาลัย	12	ปฏิบัติได้ 3 ข้อ	-	-	-	ปฏิบัติได้ 1 ข้อ	ปฏิบัติได้ 2 ข้อ	ปฏิบัติได้ 3 ข้อ	ปฏิบัติได้ 4 ข้อ	ปฏิบัติได้ 5 ข้อ	ผู้อำนวยการสำนักบริการวิชาการ	รองผู้อำนวยการฝ่ายจัดหารายได้
	2 จำนวนทรัพยากรและทรัพย์สินของมหาวิทยาลัยที่ก่อให้เกิดรายได้ ภายใต้การกำกับดูแลของสำนักบริการวิชาการและจัดหารายได้	10	5 แหล่ง	-	-	-	2 แหล่ง	4 แหล่ง	5 แหล่ง	6 แหล่ง	7 แหล่ง	ผู้อำนวยการสำนักบริการวิชาการ	รองผู้อำนวยการฝ่ายจัดหารายได้
	3 ร้อยละของรายได้ที่เพิ่มขึ้น (ใช้ข้อมูลปีงบประมาณ พ.ศ. 2564 เป็นฐาน)	10	ร้อยละ 3	-	-	รายได้เพิ่มขึ้น ร้อยละ 43.94	ร้อยละ 1	ร้อยละ 2	ร้อยละ 3	ร้อยละ 4	ร้อยละ 5	ผู้อำนวยการสำนักบริการวิชาการ	รองผู้อำนวยการฝ่ายจัดหารายได้
	4 จำนวนหน่วยงานในความร่วมมือนอก ภายใน นอก ที่ก่อให้เกิดรายได้ให้กับมหาวิทยาลัย	10	3 หน่วยงาน	-	-	-	1 หน่วยงาน	2 หน่วยงาน	3 หน่วยงาน	4 หน่วยงาน	5 หน่วยงาน	ผู้อำนวยการสำนักบริการวิชาการ	รองผู้อำนวยการฝ่ายจัดหารายได้
2.1 ชุมชนได้รับการพัฒนาศักยภาพและขีดความสามารถอย่างเข้มแข็ง	5 จำนวนชุมชนหรือประเด็นที่ได้รับการชี้แนะ แก้ไขปัญหาจากนวัตกรรมของมหาวิทยาลัยที่สร้างสรรค์ขึ้น	12	3 ชุมชน	-	-	-	1 ชุมชน	2 ชุมชน	3 ชุมชน	4 ชุมชน	5 ชุมชน	ผู้อำนวยการสำนักบริการวิชาการ	รองผู้อำนวยการฝ่ายบริการวิชาการ
	6 จำนวนผลิตภัณฑ์ชุมชนที่ได้รับการยกระดับ	12	3 ผลิตภัณฑ์	-	-	2 ผลิตภัณฑ์	1 ผลิตภัณฑ์	2 ผลิตภัณฑ์	3 ผลิตภัณฑ์	4 ผลิตภัณฑ์	5 ผลิตภัณฑ์	ผู้อำนวยการสำนักบริการวิชาการ	รองผู้อำนวยการฝ่ายบริการวิชาการ
	7 จำนวนครัวเรือนที่ได้รับการพัฒนา	12	30 ครัวเรือน	-	-	183 ครัวเรือน	10 ครัวเรือน	20 ครัวเรือน	30 ครัวเรือน	40 ครัวเรือน	50 ครัวเรือน	ผู้อำนวยการสำนักบริการวิชาการ	รองผู้อำนวยการฝ่ายบริการวิชาการ
	8 จำนวนตำบลที่มีประชากรวัยทำงานอพยพเข้ามาทำงานในพื้นที่เพิ่มขึ้น	10	3 ตำบล	-	-	-	1 ตำบล	2 ตำบล	3 ตำบล	4 ตำบล	5 ตำบล	ผู้อำนวยการสำนักบริการวิชาการ	รองผู้อำนวยการฝ่ายบริการวิชาการ

เป้าประสงค์	ตัวชี้วัด	น้ำหนัก (%)	เป้าหมาย 2565	ข้อมูลพื้นฐาน			เกณฑ์การให้คะแนน					ผู้กำกับดูแลตัวชี้วัด	ผู้จัดเก็บตัวชี้วัด
				2562	2563	2564	1	2	3	4	5		
9	ระดับความสำเร็จในการพัฒนาระบบการกำกับติดตามการบริการวิชาการสังคม	12	ปฏิบัติได้ 3 ข้อ	-	-	ปฏิบัติได้ 5 ข้อ	ปฏิบัติได้ 1 ข้อ	ปฏิบัติได้ 2 ข้อ	ปฏิบัติได้ 3 ข้อ	ปฏิบัติได้ 4 ข้อ	ปฏิบัติได้ 5 ข้อ	ผู้อำนวยการสำนักบริการวิชาการ	รองผู้อำนวยการฝ่ายบริการวิชาการ

ตัวชี้วัด และประเด็นการประเมิน ประจำปีงบประมาณ พ.ศ. 2565

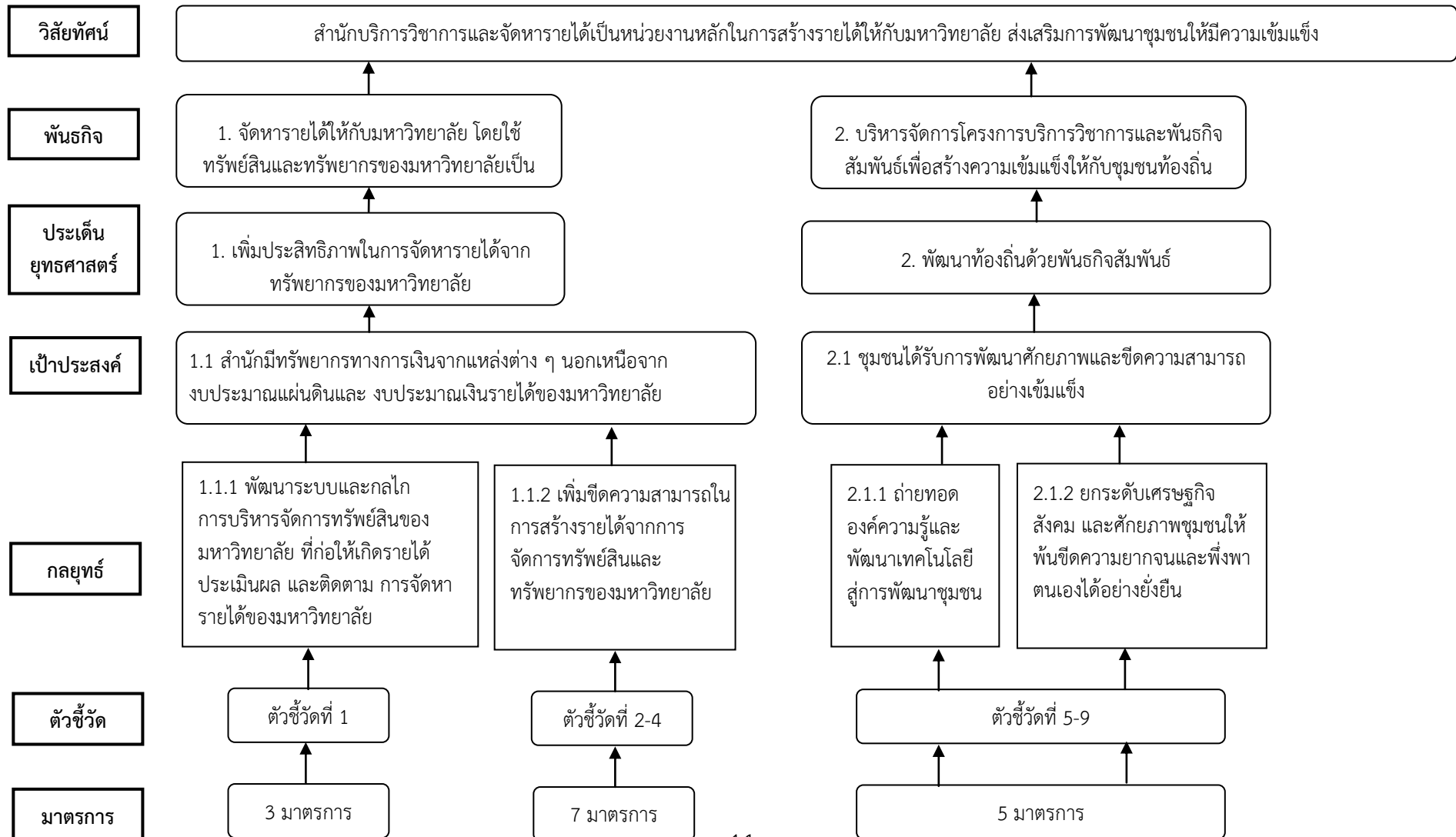
เป้าประสงค์	ตัวชี้วัด	ประเด็นการประเมิน
1.1 สำนักมีทรัพยากรทางการเงินจากแหล่งต่าง ๆ นอกเหนือจากงบประมาณแผ่นดินและงบประมาณเงินรายได้ของมหาวิทยาลัยมหาวิทยาลัย	1 ระดับความสำเร็จในการพัฒนาระบบและเทคโนโลยีสารสนเทศในการบริหารจัดการ กำกับติดตามและประเมินผลด้านการจัดหารายได้จากกิจการพิเศษของมหาวิทยาลัย	1. ประชุมผู้รับผิดชอบกำหนดงานที่ต้องพัฒนาระบบเทคโนโลยีสารสนเทศ 2. จัดทำระบบเทคโนโลยีสารสนเทศ 3. ดำเนินการกรอกข้อมูลในระบบเทคโนโลยีสารสนเทศ 4. จัดทำรายงานผลข้อมูลเทคโนโลยีสารสนเทศ 5. ประเมินผลการใช้ระบบสารสนเทศเพื่อการตัดสินใจ
	2 จำนวนทรัพยากรและทรัพย์สินของมหาวิทยาลัยที่ก่อให้เกิดรายได้ ภายใต้การกำกับดูแลของสำนักบริการวิชาการและจัดหารายได้	คำนวณจากฐานทรัพยากรที่ก่อให้เกิดรายได้
	3 ร้อยละของรายได้ที่เพิ่มขึ้น (ใช้ข้อมูลปีงบประมาณ พ.ศ. 2564 เป็นฐาน)	คำนวณจากรายได้ในการบริหารทรัพย์สินของมหาวิทยาลัยที่สำนักบริการวิชาการและจัดหารายได้รับผิดชอบ
	4 จำนวนหน่วยงานในความร่วมมือทั้งภายในภายนอก ที่ก่อให้เกิดรายได้ให้กับมหาวิทยาลัย	คำนวณจากหน่วยงานที่มาทำความร่วมมือหรือใช้บริการและให้เงินสนับสนุนในการทำงาน
2.1 ชุมชนได้รับการพัฒนาศักยภาพและขีดความสามารถอย่างเข้มแข็ง	5 จำนวนชุมชนหรือประเด็นที่ได้รับการชี้แนะแก้ไขปัญหาจากนวัตกรรมของมหาวิทยาลัยที่สร้างสรรค์ขึ้น	คำนวณจากจากชุมชนที่สำนักเข้าไปบริการหรือจำนวนประเด็นปัญหาหรือความต้องการที่ได้จากการสำรวจและถูกนำมาแก้ไข้ปัญหา
	6 จำนวนผลิตภัณฑ์ชุมชนที่ได้รับการยกระดับ	คำนวณจากผลิตภัณฑ์ชุมชนที่สำนักบริการวิชาการและจัดหารายได้รับผิดชอบ
	7 จำนวนครัวเรือนได้รับการพัฒนา	คำนวณจากจำนวนครัวเรือนที่เข้ารับการพัฒนาที่สำนักบริการวิชาการและจัดหารายได้รับผิดชอบ
	8 จำนวนตำบลที่มีประชากรวัยทำงานอพยพเข้ามาทำงานในพื้นที่เพิ่มขึ้น	คำนวณจากจำนวนประชากรที่เข้ามาสมักงานในโครงการ U2T ในแต่ละตำบลที่สำนักรับผิดชอบ

เป้าประสงค์	ตัวชี้วัด	ประเด็นการประเมิน
	9 ระดับความสำเร็จในการพัฒนาระบบการกำกับติดตามการบริการวิชาการสังคม	<ol style="list-style-type: none"> 1. แต่งตั้งคณะกรรมการบริการวิชาการและจัดการรายได้ 2. จัดทำระบบรายงานผลการติดตามความก้าวหน้าในการดำเนินโครงการบริการวิชาการ 3. จัดทำรายงานผลการดำเนินงานเป็นรายไตรมาส 4. สรุปผลการดำเนินงานภาพรวม 5. นำเสนอผู้บริหารมหาวิทยาลัย

เป้าประสงค์ กลยุทธ์ และหน่วยงานรับผิดชอบ

เป้าประสงค์	กลยุทธ์	ฝ่ายรับผิดชอบ
1. สำนักมีทรัพยากรทางการเงินจากแหล่งต่าง ๆ นอกเหนือจากงบประมาณแผ่นดินและ งบประมาณเงินรายได้ของมหาวิทยาลัย	1.1.1 พัฒนาระบบและกลไก การบริหารจัดการทรัพย์สินของมหาวิทยาลัย ที่ก่อให้เกิดรายได้ ประเมินผล และติดตาม การจัดหารายได้ของมหาวิทยาลัย	ฝ่ายจัดหารายได้
	1.1.2 เพิ่มขีดความสามารถในการสร้างรายได้จากการจัดการทรัพย์สิน และทรัพยากรของมหาวิทยาลัย	ฝ่ายจัดหารายได้
2. ชุมชนได้รับการพัฒนาศักยภาพและขีดความสามารถอย่างเข้มแข็ง	2.1.1 ถ่ายทอดองค์ความรู้และพัฒนาเทคโนโลยีสู่การพัฒนาชุมชน	ฝ่ายบริการวิชาการ
	2.1.2 ยกระดับเศรษฐกิจ สังคม และศักยภาพชุมชนให้พ้นขีดความยากจน และพึ่งพาตนเองได้อย่างยั่งยืน	ฝ่ายบริการวิชาการ

ความเชื่อมโยงระหว่างวิสัยทัศน์ พันธกิจ ประเด็นยุทธศาสตร์ เป้าประสงค์ กลยุทธ์ และตัวชี้วัด



ส่วนที่ 4 : โครงการและงบประมาณตามยุทธศาสตร์ สำนักบริการวิชาการและจัดหารายได้ ประจำปีงบประมาณ พ.ศ. 2565

ประเด็นยุทธศาสตร์	โครงการ	งบประมาณ
1. เพิ่มประสิทธิภาพในการจัดหารายได้จาก ทรัพยากรของมหาวิทยาลัย 2. พัฒนาท้องถิ่นด้วยพันธกิจสัมพันธ์	1. โครงการการบูรณาการพันธกิจสัมพันธ์เพื่อพัฒนาชุมชนต้นแบบ	558,600
	2. โครงการยกระดับมาตรฐานผลิตภัณฑ์ชุมชน สู่ University as a Marketplace)	780,000
	3. ศูนย์การเรียนรู้เกษตรตามหลักเศรษฐกิจพอเพียง	50,000
	4. ศูนย์ทดสอบมาตรฐานฝีมือแรงงาน	50,000
	5. โครงการพัฒนาบุคลากร	12,000
	6. โครงการจัดหารายได้ - ศูนย์ฝึกประสบการณ์วิชาชีพ (อาคารน้ำเพชร, KPRU HOME) - หน่วยบริการห้องประชุมมหาวิทยาลัยฯ - หน่วยบริการชุดครุยปริญญา - โรงอาหารและบริหารพื้นที่เพื่อประกอบธุรกิจ - น้ำดื่ม KPRU - โครงการจัดอบรมสำหรับผู้ขอรับใบอนุญาตขับรถและผู้ขอต่ออายุใบอนุญาตขับรถตามกฎหมายว่าด้วยรถยนต์	-
	7. ออมสินยิวพัฒนารักษ์ถิ่น	

ส่วนที่ 5 : การติดตามและประเมินผลแผนปฏิบัติการ

1. กรอบแนวคิดในการติดตามและประเมินผล

การติดตามประเมินผลยึดหลักการกระจายอำนาจ โดยสนับสนุนให้ใช้กลไกการบริหารงานซึ่งมีผู้อำนวยการสำนักเป็นผู้อำนวยการและบทบาทอย่างเต็มที่ในการบริหารกลยุทธ์และติดตามประเมินผล และรับผิดชอบติดตามการดำเนินงานตามกลยุทธ์ที่ตนรับผิดชอบ โดยที่มีการมอบหมายให้ผู้รับผิดชอบเป็นผู้วิเคราะห์ สังเคราะห์ และสรุปในภาพรวมของหน่วยงาน เพื่อให้ข้อเสนอต่อผู้บริหารในการปรับเปลี่ยนยุทธศาสตร์การดำเนินงานในปีต่อไป

2. การติดตามและประเมินผล

- วิเคราะห์ความสอดคล้องเชื่อมโยงของผลผลิตในระดับแผนงาน/โครงการของหน่วยงานและเป้าหมายการให้บริการในระดับหน่วยงานที่ตอบสนองต่อเป้าหมายการให้บริการระดับมหาวิทยาลัย เพื่อบูรณาการโครงการที่สำคัญในระดับหน่วยงานและคัดเลือกโครงการสำคัญที่ตอบสนองต่อผลสำเร็จของเป้าหมายยุทธศาสตร์ในระดับมหาวิทยาลัย ส่งให้กองนโยบายและแผนเพื่อจัดทำแผนติดตามประเมินผลประจำปีของมหาวิทยาลัยสำหรับใช้เป็นเครื่องมือในการติดตามประเมินผลการดำเนินงานของหน่วยงานภายในมหาวิทยาลัย

- ดำเนินการติดตาม กำกับ ประเมินผลการดำเนินงานตามโครงการที่บรรจุไว้ในแผนติดตามประเมินผลฯ ของมหาวิทยาลัยในส่วนที่เกี่ยวข้องพร้อมทั้งปัญหาอุปสรรคที่ต้องเร่งรัดแก้ไขให้การดำเนินงานต่างๆ บรรลุผล รวมถึงการรายงานผลตามแผนงาน/โครงการที่ไม่ได้บรรจุไว้ในแผนติดตามประเมินผลฯ แต่เป็นโครงการที่เป็นนโยบายสำคัญที่ได้รับมอบหมายจากมหาวิทยาลัย ที่เกิดขึ้นระหว่างปี โดยใช้แบบรายงานการจัดทำรายงานการดำเนินงานที่กำหนด ส่งรายงานกองนโยบายและแผนเพื่อการติดตามประเมินผล เพื่อบูรณาการผลการดำเนินงานของหน่วยงานระดับคณะ/หน่วยงานในมหาวิทยาลัย เป็นผลสำเร็จของการดำเนินงานในระดับมหาวิทยาลัย

3. ระยะเวลาการติดตามประเมินผล

จัดส่งรายงานผลตัวชี้วัดแผนกลยุทธ์/แผนปฏิบัติการ และแผนปฏิบัติงาน/โครงการ ประจำปีงบประมาณ พ.ศ. 2565

ครั้งที่ 1 รอบ 3 เดือน ระหว่างวันที่ 1 ตุลาคม 2564 – 31 ธันวาคม 2564 ภายในวันที่ 5 มกราคม 2565

ครั้งที่ 2 รอบ 6 เดือน ระหว่างวันที่ 1 ตุลาคม 2564 – 31 มีนาคม 2565 ภายในวันที่ 5 เมษายน 2565

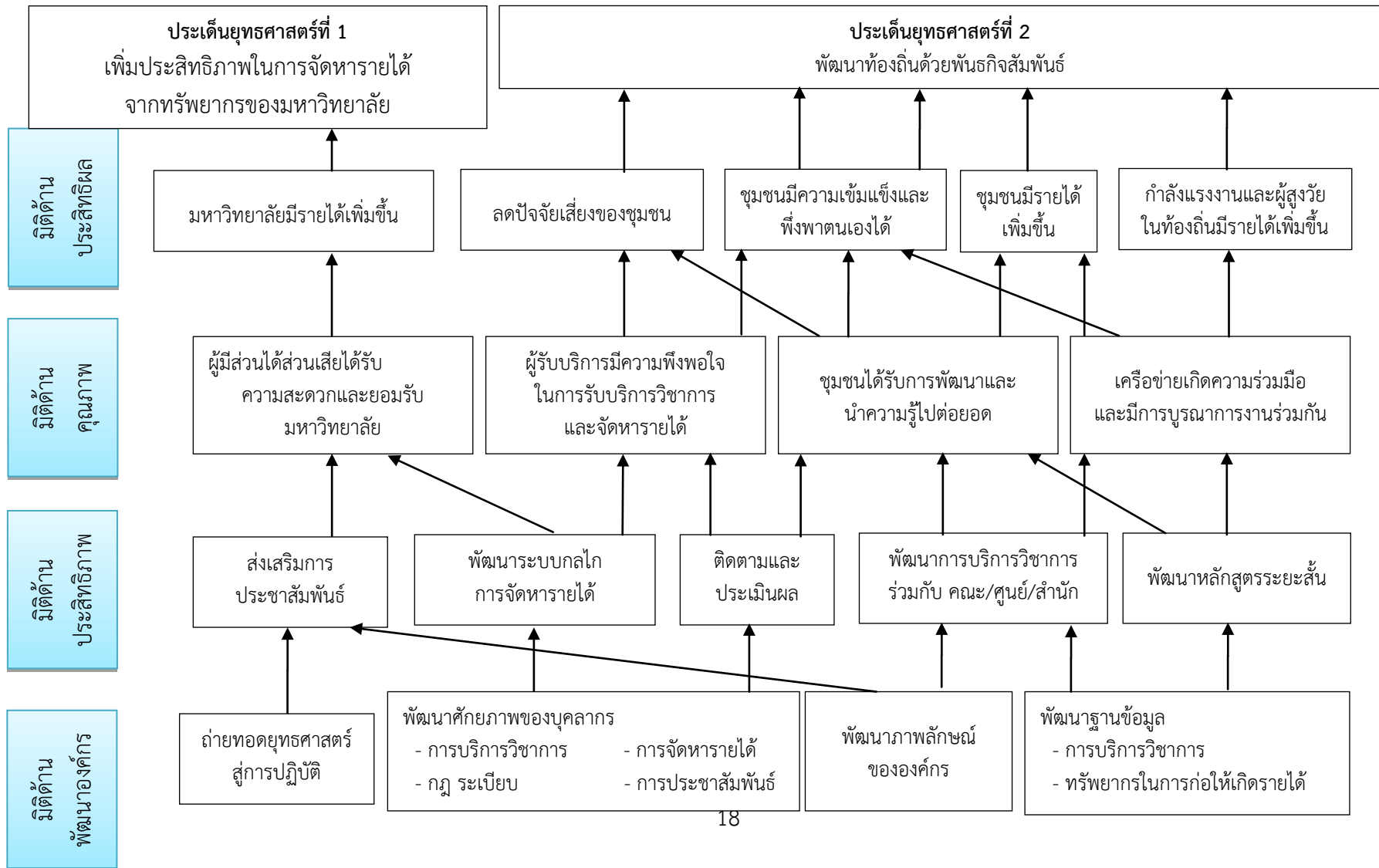
ครั้งที่ 3 รอบ 9 เดือน ระหว่างวันที่ 1 ตุลาคม 2564 – 30 มิถุนายน 2565 ภายในวันที่ 5 กรกฎาคม 2565

ครั้งที่ 4 รอบ 12 เดือน ระหว่างวันที่ 1 ตุลาคม 2564 – 30 กันยายน 2565 ภายในวันที่ 5 ตุลาคม 2565

ภาคผนวก

แผนที่ยุทธศาสตร์ สำนักบริการวิชาการและจัดหารายได้ ประจำปีงบประมาณ พ.ศ. 2561-2565

วิสัยทัศน์ : สำนักบริการวิชาการและจัดหารายได้เป็นหน่วยงานหลักในการสร้างรายได้ให้กับมหาวิทยาลัย ส่งเสริมการพัฒนาชุมชนให้มีความเข้มแข็ง



แผนผังแสดงความเชื่อมโยงยุทธศาสตร์ชาติ ยุทธศาสตร์กระทรวงศึกษาธิการ ยุทธศาสตร์สำนักงานคณะกรรมการการอุดมศึกษา
 ยุทธศาสตร์มหาวิทยาลัยและยุทธศาสตร์สำนักบริการวิชาการและจัดหารายได้

