



แผนปฏิบัติการประจำปีงบประมาณ พ.ศ. 2563
สำนักบริการวิชาการแก่สังคมและจัดหารายได้

มหาวิทยาลัยราชภัฏกำแพงเพชร

(ฉบับแก้ไขวันที่ 25 ธันวาคม 2562)

(จากการประชุมคณะกรรมการประจำสำนักบริการวิชาการและจัดหารายได้ ครั้งที่ 1/2562 (วาระที่ 4.1))

ส่วนที่ 1 : บทนำ

ประวัติความเป็นมาของสำนักบริการวิชาการและจัดหารายได้

สำนักบริการวิชาการและจัดหารายได้ มหาวิทยาลัยราชภัฏกำแพงเพชร เดิมเป็นเพียงงานบริการวิชาการ ดำเนินการในรูปของพันธกิจหนึ่งของคณะ/ศูนย์/สำนัก และมีการรวบรวมเป็นงานบริการวิชาการของมหาวิทยาลัย โดยศูนย์วิทยาศาสตร์และวิทยาศาสตร์ประยุกต์ เป็นหน่วยงานรับผิดชอบ

ปี พ.ศ. 2552 มีประกาศมหาวิทยาลัยราชภัฏกำแพงเพชร เรื่องจัดตั้งส่วนราชการภายในมหาวิทยาลัยราชภัฏกำแพงเพชรที่มีฐานะเทียบเท่าคณะ พ.ศ. 2552 ไว้ดังต่อไปนี้

1. มหาวิทยาลัยราชภัฏกำแพงเพชร แม่สอด
2. สำนักประกันคุณภาพการศึกษา

ซึ่งในโครงสร้างสำนักประกันคุณภาพการศึกษา มีงานบริการวิชาการเป็นองค์กรหนึ่งที่มีภาระรับผิดชอบงานด้านบริการวิชาการและวิชาชีพของมหาวิทยาลัยฯ และแบ่งงานตามภารกิจ ดังนี้

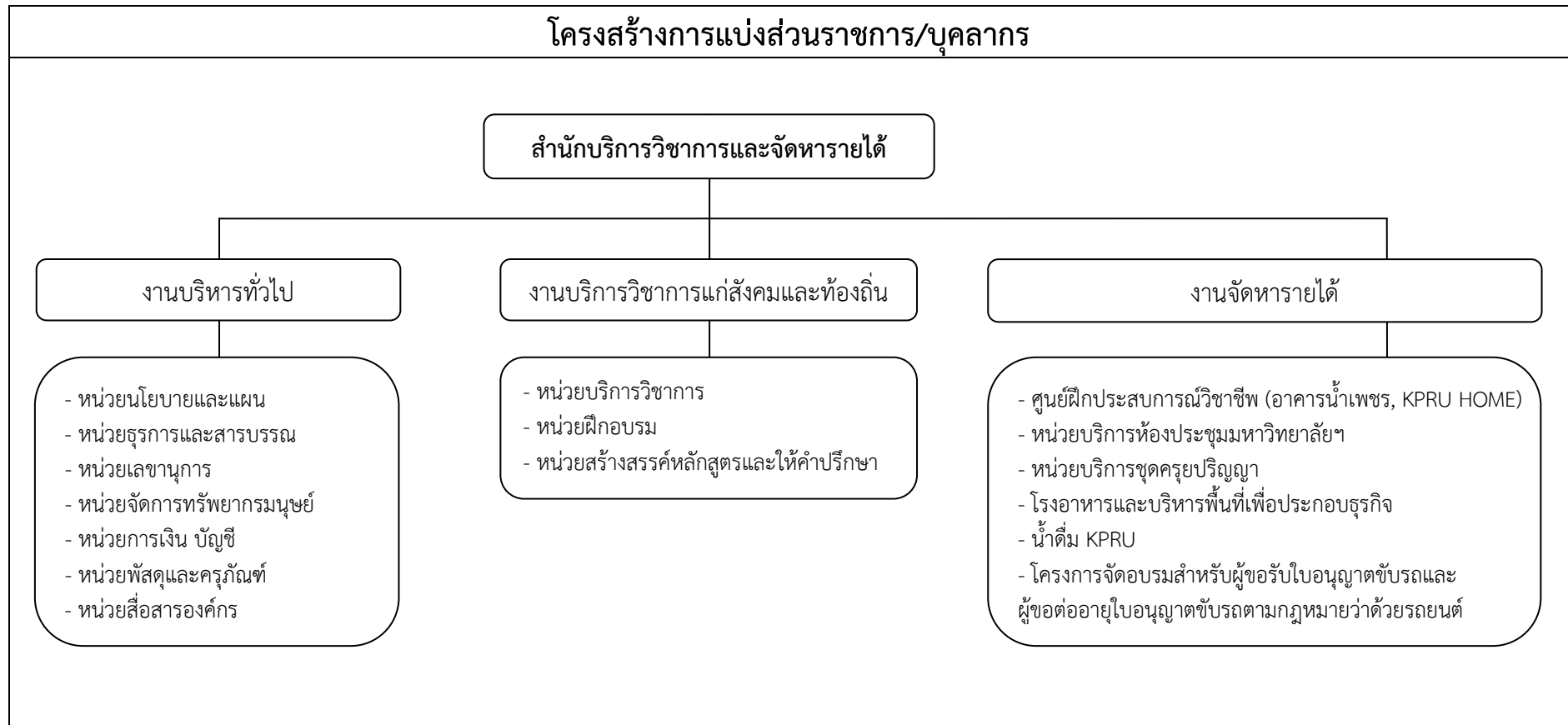
- 1) หน่วยวางแผนและประเมินผลงานบริการวิชาการ
- 2) หน่วยสนับสนุนและบูรณาการการเรียนการสอน งานวิจัยและงานบริการวิชาการ
- 3) หน่วยข้อมูลสารสนเทศ
- 4) หน่วยพัฒนาหลักสูตรฝึกอบรมและฝึกอบรม
- 5) หน่วยจัดการความรู้ด้านบริการวิชาการ
- 6) หน่วยพัฒนาเครือข่ายองค์การบริการวิชาการ

และ มหาวิทยาลัยฯ มีคำสั่งแต่งตั้งคณะกรรมการดำเนินงานบริการวิชาการ มหาวิทยาลัยราชภัฏกำแพงเพชร ปฏิบัติหน้าที่โดยมีผู้ช่วยศาสตราจารย์ดร.ณิ ชัยมงคล เป็นรองผู้อำนวยการสำนักประกันคุณภาพการศึกษา ฝ่ายงานบริการวิชาการ มีตัวแทนบุคลากรของคณะ/ศูนย์/สำนัก เป็นคณะกรรมการร่วม และมีการบรรจุพนักงานมหาวิทยาลัย คือนางสาววาสนา ฤกษ์อุดม ตำแหน่งเจ้าหน้าที่บริหารงานทั่วไป ประจำงานบริการวิชาการ และนางสาวรุ่งทิพย์ แสนพรหมมี ตำแหน่งนักวิชาการศึกษา ประจำงานบริการวิชาการ

ปี พ.ศ. 2557 มหาวิทยาลัยฯ ได้มีการปรับเปลี่ยนโครงสร้างการทำงาน และมีคำสั่งแต่งตั้งบุคลากรปฏิบัติงานประจำบริการวิชาการ โดยรองศาสตราจารย์ ดร.ปาจริย์ ผลประเสริฐ เป็นหัวหน้างานบริการวิชาการ และมีผู้ปฏิบัติงานประจำบริการวิชาการ ดังนี้ ผู้ช่วยศาสตราจารย์ ดร.รัชนิวรรณ บุญอนันท์ อาจารย์ประพล จิตคติ นางสาววาสนา มณีโชติ และนางสาวรุ่งทิพย์ แสนพรหมมี

ต่อมาเมื่อมีมติสภามหาวิทยาลัยราชภัฏกำแพงเพชร ในการประชุม ครั้งที่ 3/2557 เมื่อวันที่ 28 เมษายน 2557 ให้มีการจัดตั้งสำนักบริการวิชาการและจัดหารายได้ขึ้น ซึ่งเป็นส่วนงานภายใน มีฐานะเทียบเท่าคณะ และสภามหาวิทยาลัยฯ ได้แต่งตั้งผู้อำนวยการสำนักบริการวิชาการและจัดหารายได้ เมื่อวันที่ 19 กุมภาพันธ์ 2558 โดยมี ผู้ช่วยศาสตราจารย์ชวลี ตระกูล เป็นผู้อำนวยการสำนักบริการวิชาการและจัดหารายได้ ผู้ช่วยศาสตราจารย์ ดร.รัชนิ นิธการ เป็นรองผู้อำนวยการสำนักบริการวิชาการและจัดหา

รายได้ ฝ่ายบริการวิชาการแก่สังคมและท้องถิ่น และอาจารย์สุภาภรณ์ หมั่นหา เป็นรองผู้อำนวยการสำนักบริการวิชาการและจัดการรายได้ ฝ่ายจัดการรายได้ ในส่วนวาระที่ 2 ได้รับการแต่งตั้งเมื่อวันที่ 18 กุมภาพันธ์ 2562 มีการปรับเปลี่ยนในตำแหน่งรองผู้อำนวยการฝ่ายบริการวิชาการแก่สังคมและท้องถิ่น เป็นดร.วิฑูรา วินัยธรรม

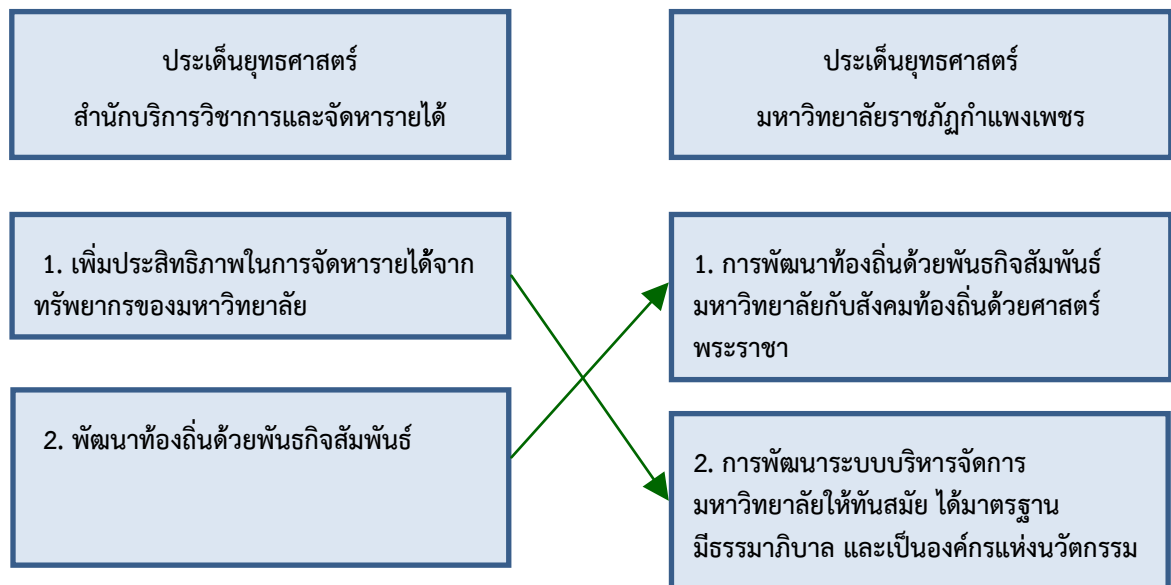


ส่วนที่ 2 : ผลการวิเคราะห์ปัจจัยสภาพแวดล้อม คักยภาพ (SWOT Analysis)

จุดแข็ง (Strengths)	จุดอ่อน (Weakness)
<p>S1 สำนักมีเครือข่ายความร่วมมือกับหน่วยงานภายนอกที่หลากหลายในการให้บริการวิชาการ แก่สังคมและจัดหารายได้</p> <p>S2 สำนักได้รับความไว้วางใจจากหน่วยงานภายในจังหวัดให้เป็นหน่วยประสานการประเมิน ความพึงพอใจของผู้รับบริการขององค์กรปกครองส่วนท้องถิ่นอย่างต่อเนื่อง</p> <p>S3 สำนักมีทรัพยากรที่สามารถนำมาแสวงหารายได้ให้กับหน่วยงาน</p> <p>S4 สำนักมีสถานที่ในการรองรับการประชุมระดับชาติและนานาชาติ</p> <p>S5 บุคลากรมีความรู้ ความสามารถ ยอมรับการเปลี่ยนแปลง หน่วยงานมีขนาดเล็กมีความ คล่องตัวในการบริหารงานและปรับตัว</p>	<p>W1 การประชาสัมพันธ์ของสำนักด้านการบริการวิชาการและทรัพยากรที่สามารถหารายได้ ยังไม่สามารถเข้าถึงกลุ่มเป้าหมายได้อย่างทั่วถึง</p> <p>W2 สำนักขาดข้อมูลเชิงลึกในการจัดทำหลักสูตรระยะสั้นให้ตรงกับความต้องการที่แท้จริง ของหน่วยงานภายนอก</p> <p>W3 ระบบ กลไก การกำกับ และติดตามผลลัพธ์ การให้บริการวิชาการแก่ชุมชนเป้าหมาย ของสำนักฯ ยังไม่ชัดเจนเป็นรูปธรรม โดยเฉพาะข้อมูลด้านผลที่เกิดกับชุมชน</p> <p>W4 ระบบฐานข้อมูลสารสนเทศเพื่อการบริหารและการตัดสินใจยังไม่สมบูรณ์ ทำให้ผู้นำ ไม่สามารถนำสารสนเทศมาใช้ในการบริหารและตัดสินใจได้อย่างเต็มที่</p> <p>W5 การประสานงานระหว่างสำนักฯ และหน่วยงานภายใน ภายนอก ด้านการพัฒนา หลักสูตรระยะสั้นที่สร้างรายได้ มีน้อย</p>
โอกาส (Opportunities)	ภัยคุกคาม (Threats)
<p>O1 มหาวิทยาลัยราชภัฏทุกแห่งได้รับข้อคิดเห็นจากองค์มนตรีผู้สนองพระราโชบายใน 4 ยุทธศาสตร์ ซึ่ง 1 ใน 4 ยุทธศาสตร์เกี่ยวข้องกับการบริการวิชาการเพื่อให้ชุมชนเข้มแข็ง</p> <p>O2 มหาวิทยาลัยมีนโยบายและสนับสนุนงบประมาณให้ทุกโปรแกรมวิชาจัดทำโครงการบริการ วิชาการในลักษณะ 1 โปรแกรม 1 บริการวิชาการ</p> <p>O3 มหาวิทยาลัยมีเครือข่ายความร่วมมือที่ก่อให้เกิดรายได้</p> <p>O4 มหาวิทยาลัยมีองค์ความรู้จากหลักสูตรป.ตรีที่เปิดสอนในมหาวิทยาลัยและจากงานวิจัย ที่สามารถนำไปพัฒนาเป็นหลักสูตรระยะสั้นได้</p> <p>O5 บุคลากรภายในมหาวิทยาลัยมีความรู้ความสามารถเฉพาะทาง และมีความพร้อมในการ ให้บริการวิชาการและจัดทำหลักสูตรระยะสั้น</p> <p>O6 ชุมชนท้องถิ่นทั้งภาครัฐและภาคเอกชนต้องการองค์ความรู้ในการพัฒนาบุคลากรให้มี ศักยภาพในการพัฒนาองค์กร</p> <p>O7 เทคโนโลยีการสื่อสารมีความก้าวหน้าสามารถทำให้การประสานงานมีความสะดวก รวดเร็ว และคล่องตัว</p> <p>O8 หน่วยงานภายนอก ชุมชน เข้ามาใช้บริการทรัพยากรของมหาวิทยาลัยเพิ่มมากขึ้น</p>	<p>T1 ประชาชน ชุมชน และหน่วยงานภายนอก มีความต้องการรับบริการและความช่วยเหลือ ในรูปแบบการให้เปล่า</p> <p>T2 โครงการ/กิจกรรมการบริการวิชาการของมหาวิทยาลัยส่วนใหญ่ เป็นการบริการตามพันธ กิจในรูปแบบให้เปล่า ไม่สามารถเรียกเก็บค่าบริการหรือค่าธรรมเนียมได้</p> <p>T3 มีหน่วยงานภายนอกจำนวนมากที่มีชื่อเสียง จัดทำหลักสูตรระยะสั้นเพื่อแสวงหารายได้ และประชาสัมพันธ์เชิงรุกทำให้เกิดคู่แข่ง เข้ามาแข่งขัน</p> <p>T4 ความทันสมัยของเทคโนโลยีทำให้การเข้าถึงข้อมูลสารสนเทศด้านองค์ความรู้ วิชาการ วิชาชีพได้ง่ายดาย สะดวกรวดเร็วและประหยัดค่าใช้จ่าย ไม่ต้องเดินทาง</p> <p>T5 ระเบียบการเบิกจ่ายเงินในระบบราชการไม่เอื้อต่อการจัดหารายได้ในเชิงธุรกิจ</p>

ส่วนที่ 3 : ยุทธศาสตร์การพัฒนาสำนักบริการวิชาการ

แผนความเชื่อมโยงกับยุทธศาสตร์สำนักบริการวิชาการและจัดหารายได้
กับยุทธศาสตร์มหาวิทยาลัยราชภัฏกำแพงเพชร



วิสัยทัศน์ (Vision)

สำนักบริการวิชาการและจัดหารายได้เป็นหน่วยงานสร้างพันธกิจสัมพันธ์ในการบริหารทรัพยากรของมหาวิทยาลัย

พันธกิจ (Mission)

1. จัดหารายได้โดยใช้ทรัพยากรของมหาวิทยาลัยเป็นฐาน
2. สนับสนุนการบริการวิชาการแก่ชุมชนท้องถิ่นและสังคม
3. ติดตามและประเมินผลการดำเนินงานด้านการจัดหารายได้และการบริการวิชาการแก่สังคม

ประเด็นยุทธศาสตร์ (Strategic Issues)

1. เพิ่มประสิทธิภาพในการจัดหารายได้จากทรัพยากรของมหาวิทยาลัย
2. พัฒนาท้องถิ่นด้วยพันธกิจสัมพันธ์

เป้าประสงค์ (Goals)

1. มหาวิทยาลัยมีทรัพยากรทางการเงินจากแหล่งต่าง ๆ นอกเหนือจากงบประมาณแผ่นดินและ งบประมาณเงินรายได้ของมหาวิทยาลัย
2. ชุมชนได้รับการพัฒนาศักยภาพและขีดความสามารถอย่างเข้มแข็งและยั่งยืน

วัตถุประสงค์ด้านการบริการวิชาการ

1. เพื่อวางระบบการจัดการทรัพย์สินของมหาวิทยาลัย และหลักสูตรระยะสั้นที่ก่อให้เกิดรายได้
2. เพื่อบริหารจัดการดำเนินงานบริการวิชาการแก้ไขปัญหาของท้องถิ่นที่สอดคล้องกับความต้องการของชุมชนและสังคม และเป็นศูนย์กลางด้านการบริการวิชาการของมหาวิทยาลัย
3. เพื่อกำกับและติดตามการบูรณาการโครงการบริการวิชาการแก่สังคมกับพันธกิจสัมพันธ์ของหน่วยงานภายในมหาวิทยาลัยให้บรรลุเป้าหมาย

ประเด็นยุทธศาสตร์ เป้าประสงค์ กลยุทธ์ และตัวชี้วัดตามยุทธศาสตร์สู่การปฏิบัติ ประจำปีงบประมาณ พ.ศ. 2563

ประเด็นยุทธศาสตร์	เป้าประสงค์	กลยุทธ์	ตัวชี้วัด	โครงการ
1. เพิ่มประสิทธิภาพในการจัดหารายได้จากทรัพยากรของมหาวิทยาลัย	1.1 มหาวิทยาลัยมีทรัพยากรทางการเงินจากแหล่งต่าง ๆ นอกเหนือจากงบประมาณแผ่นดินและงบประมาณเงินรายได้ของมหาวิทยาลัย	1.1.1 พัฒนาระบบฐานข้อมูลศักยภาพของบุคลากร	1. ระดับความสำเร็จในการพัฒนาฐานข้อมูลบุคลากรผู้เชี่ยวชาญ	1. โครงการบริหารสำนักงาน 2. โครงการพัฒนาบุคลากร
		1.1.2 ส่งเสริมการทำงานที่เกี่ยวข้องกับพันธกิจสัมพันธ์	2. ระดับความสำเร็จในการพัฒนาหลักสูตรระยะสั้น 3. ร้อยละของรายได้ที่เพิ่มขึ้น (ใช้ข้อมูลปีงบประมาณ พ.ศ.2562 เป็นฐาน)	1. โครงการสนับสนุนการพัฒนาหลักสูตรระยะสั้น 2. โครงการบริหารสำนักงาน
2. พัฒนาท้องถิ่นด้วยพันธกิจสัมพันธ์	2.1 ชุมชนได้รับการพัฒนาศักยภาพและขีดความสามารถอย่างเข้มแข็งและยั่งยืน	2.1.1 สนับสนุนการยกระดับศักยภาพชุมชนให้พึ่งพาตนเองได้	4. จำนวนผลิตภัณฑ์ชุมชนที่ได้รับการยกระดับ 5. ระดับความสำเร็จในการพัฒนาชุมชน 6. จำนวนครัวเรือนที่ได้รับการพัฒนา 7. จำนวนรายได้ต่อครัวเรือน	1. โครงการสำรวจความต้องการรับบริการวิชาการ 2. โครงการการบูรณาการพันธกิจสัมพันธ์เพื่อพัฒนาชุมชนต้นแบบ 3. โครงการยกระดับผลิตภัณฑ์ชุมชน OTOP 4. โครงการส่งเสริมผลิตภัณฑ์ชุมชนเชิงพาณิชย์ 5. โครงการพัฒนาการตลาดออนไลน์ KPRU-OTOP 6. โครงการนำเสนอแนวปฏิบัติที่ดีในการบูรณาการงานบริการวิชาการกับการเรียนการสอน 7. โครงการยกระดับคุณภาพการเรียนรู้ด้านการอ่าน การเขียน และการคิดวิเคราะห์ของนักเรียนในระดับการศึกษาขั้นพื้นฐาน 8. ศูนย์การเรียนรู้เกษตรตามหลักเศรษฐกิจพอเพียง 9. ศูนย์ทดสอบมาตรฐานฝีมือแรงงาน
		2.1.2 พัฒนาระบบกลไกการติดตามและประเมินผลการจัดหารายได้และชุมชนเป้าหมาย	8. ระดับความสำเร็จในการพัฒนาระบบการกำกับติดตามการจัดหารายได้ 9. ระดับความสำเร็จในการพัฒนาระบบการกำกับติดตามการบริการวิชาการแก่สังคม	1. โครงการการบูรณาการพันธกิจสัมพันธ์เพื่อพัฒนาชุมชนต้นแบบ 2. ศูนย์ทดสอบมาตรฐานฝีมือแรงงาน

ตัวชี้วัดและเป้าหมาย ในระยะ 5 ปี (พ.ศ.2561 – 2565)

เป้าประสงค์	ตัวชี้วัด	เป้าหมาย (Target)					
		2561	2562	2563	2564	2565	61-65
1.1 มหาวิทยาลัยมีทรัพยากรทางการเงินจากแหล่งต่าง ๆ นอกเหนือ จากงบประมาณแผ่นดินและ งบประมาณเงินรายได้ของมหาวิทยาลัย	1 ระดับความสำเร็จในการพัฒนาฐานข้อมูลบุคลากรผู้เชี่ยวชาญ	-	-	ปฏิบัติได้ 3 ข้อ	ปฏิบัติได้ 4 ข้อ	ปฏิบัติได้ 5 ข้อ	ปฏิบัติได้ 5 ข้อ
	2 ระดับความสำเร็จในการพัฒนาหลักสูตรระยะสั้น	-	-	ปฏิบัติได้ 3 ข้อ	ปฏิบัติได้ 4 ข้อ	ปฏิบัติได้ 5 ข้อ	ปฏิบัติได้ 5 ข้อ
	3 ร้อยละของรายได้ที่เพิ่มขึ้น (ใช้ข้อมูลปีงบประมาณ พ.ศ.2562 เป็นฐาน)	-	-	ร้อยละ 4	ร้อยละ 5	ร้อยละ 6	ร้อยละ 6
2.1 ชุมชนได้รับการพัฒนา ศักยภาพและขีดความสามารถอย่างเข้มแข็งและยั่งยืน	4 จำนวนผลิตภัณฑ์ชุมชนที่ได้รับการยกระดับ	-	-	1 ผลิตภัณฑ์	2 ผลิตภัณฑ์	3 ผลิตภัณฑ์	3 ผลิตภัณฑ์
	5 ระดับความสำเร็จในการพัฒนาชุมชน	-	-	ปฏิบัติได้ 3 ข้อ	ปฏิบัติได้ 4 ข้อ	ปฏิบัติได้ 5 ข้อ	ปฏิบัติได้ 5 ข้อ
	6 จำนวนครัวเรือนได้รับการพัฒนา	-	-	55 ครัวเรือน	60 ครัวเรือน	65 ครัวเรือน	65 ครัวเรือน
	7 จำนวนรายได้ต่อครัวเรือน	-	-	มากกว่า 38,500 บาท	มากกว่า 39,000 บาท	มากกว่า 39,500 บาท	มากกว่า 39,500 บาท
	8 ระดับความสำเร็จในการพัฒนาระบบการกำกับติดตามการจัดหารายได้	-	-	ปฏิบัติได้ 3 ข้อ	ปฏิบัติได้ 4 ข้อ	ปฏิบัติได้ 5 ข้อ	ปฏิบัติได้ 5 ข้อ
	9 ระดับความสำเร็จในการพัฒนาระบบการกำกับติดตามการบริการวิชาการแก่สังคม	-	-	ปฏิบัติได้ 3 ข้อ	ปฏิบัติได้ 4 ข้อ	ปฏิบัติได้ 5 ข้อ	ปฏิบัติได้ 5 ข้อ

ตัวชี้วัด เป้าหมาย และเกณฑ์การให้คะแนนตามแผนปฏิบัติการ ประจำปีงบประมาณ พ.ศ. 2563

เป้าประสงค์	ตัวชี้วัด	น้ำหนัก (%)	เป้าหมาย 2563	ข้อมูลพื้นฐาน			เกณฑ์การให้คะแนน					ผู้กำกับดูแลตัวชี้วัด	ผู้จัดเก็บตัวชี้วัด
				2560	2561	2562	1	2	3	4	5		
1.1 มหาวิทยาลัย มีทรัพยากรทางการเงินจากแหล่งต่าง ๆ นอกเหนือจากงบประมาณแผ่นดิน และ งบประมาณเงินรายได้ของมหาวิทยาลัย	1 ระดับความสำเร็จในการพัฒนาฐานข้อมูลบุคลากรผู้เชี่ยวชาญ	10	ปฏิบัติได้ 3 ข้อ	-	-	-	ปฏิบัติได้ 1 ข้อ	ปฏิบัติได้ 2 ข้อ	ปฏิบัติได้ 3 ข้อ	ปฏิบัติได้ 4 ข้อ	ปฏิบัติได้ 5 ข้อ	ผู้อำนวยการ สำนักบริการวิชาการ	รองผู้อำนวยการ ฝ่ายบริการวิชาการ
	2 ระดับความสำเร็จในการพัฒนาหลักสูตรระยะสั้น	10	ปฏิบัติได้ 3 ข้อ	-	-	-	ปฏิบัติได้ 1 ข้อ	ปฏิบัติได้ 2 ข้อ	ปฏิบัติได้ 3 ข้อ	ปฏิบัติได้ 4 ข้อ	ปฏิบัติได้ 5 ข้อ	ผู้อำนวยการ สำนักบริการวิชาการ	รองผู้อำนวยการ ฝ่ายจัดหารายได้
	3 ร้อยละของรายได้ที่เพิ่มขึ้น (ใช้ข้อมูลปีงบประมาณ พ.ศ.2562 เป็นฐาน)	10	ร้อยละ 4	-	-	-	ร้อยละ 2	ร้อยละ 3	ร้อยละ 4	ร้อยละ 5	ร้อยละ 6	ผู้อำนวยการ สำนักบริการวิชาการ	รองผู้อำนวยการ ฝ่ายจัดหารายได้
2.1 ชุมชนได้รับการพัฒนาศักยภาพ และขีดความสามารถอย่างเข้มแข็งและยั่งยืน	4 จำนวนผลิตภัณฑ์ชุมชนที่ได้รับการยกระดับ	12	1 ผลิตภัณฑ์	-	-	-	-	-	1 ผลิตภัณฑ์	2 ผลิตภัณฑ์	3 ผลิตภัณฑ์	ผู้อำนวยการ สำนักบริการวิชาการ	รองผู้อำนวยการ ฝ่ายบริการวิชาการ
	5 ระดับความสำเร็จในการพัฒนาชุมชนพันธกิจสัมพันธ์	12	ปฏิบัติได้ 3 ข้อ	-	-	-	ปฏิบัติได้ 1 ข้อ	ปฏิบัติได้ 2 ข้อ	ปฏิบัติได้ 3 ข้อ	ปฏิบัติได้ 4 ข้อ	ปฏิบัติได้ 5 ข้อ	ผู้อำนวยการ สำนักบริการวิชาการ	รองผู้อำนวยการ ฝ่ายบริการวิชาการ
	6 จำนวนครัวเรือนได้รับการพัฒนา	12	55 ครัวเรือน	-	-	-	45 ครัวเรือน	50 ครัวเรือน	55 ครัวเรือน	60 ครัวเรือน	65 ครัวเรือน	ผู้อำนวยการ สำนักบริการวิชาการ	รองผู้อำนวยการ ฝ่ายบริการวิชาการ
	7 จำนวนรายได้ต่อครัวเรือน	12	มากกว่า 38,500 บาท	-	-	-	มากกว่า 37,500 บาท	มากกว่า 38,000 บาท	มากกว่า 38,500 บาท	มากกว่า 39,000 บาท	มากกว่า 39,500 บาท	ผู้อำนวยการ สำนักบริการวิชาการ	รองผู้อำนวยการ ฝ่ายบริการวิชาการ
	8 ระดับความสำเร็จในการพัฒนาระบบการกำกับติดตามการจัดหารายได้	10	ปฏิบัติได้ 3 ข้อ	-	-	-	ปฏิบัติได้ 1 ข้อ	ปฏิบัติได้ 2 ข้อ	ปฏิบัติได้ 3 ข้อ	ปฏิบัติได้ 4 ข้อ	ปฏิบัติได้ 5 ข้อ	ผู้อำนวยการ สำนักบริการวิชาการ	รองผู้อำนวยการ ฝ่ายจัดหารายได้
	9 ระดับความสำเร็จในการพัฒนาระบบการบริการวิชาการแก่สังคม	12	ปฏิบัติได้ 3 ข้อ	-	-	-	ปฏิบัติได้ 1 ข้อ	ปฏิบัติได้ 2 ข้อ	ปฏิบัติได้ 3 ข้อ	ปฏิบัติได้ 4 ข้อ	ปฏิบัติได้ 5 ข้อ	ผู้อำนวยการ สำนักบริการวิชาการ	รองผู้อำนวยการ ฝ่ายบริการวิชาการ

ตัวชี้วัด และประเด็นการประเมิน ประจำปีงบประมาณ พ.ศ. 2563

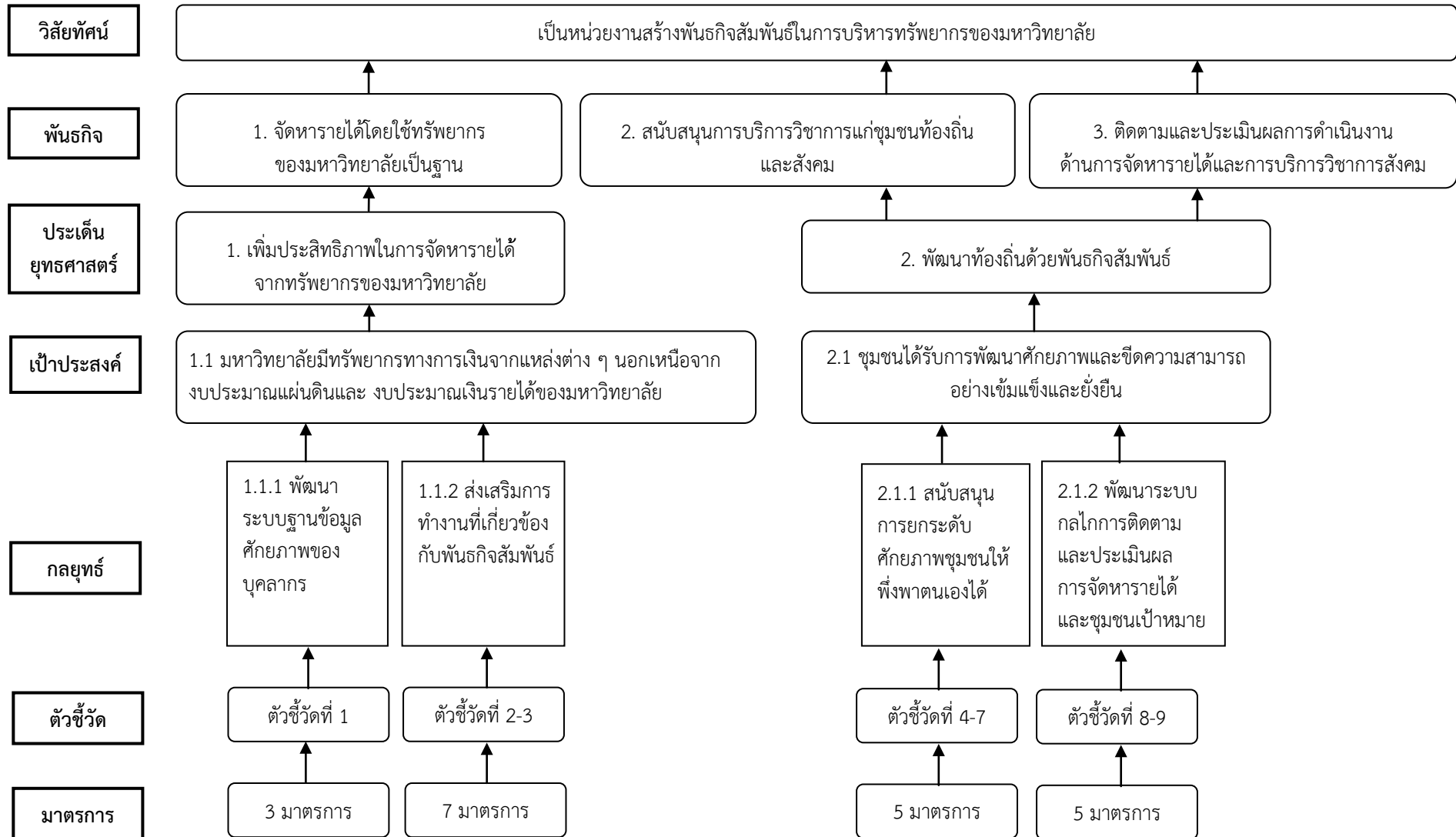
เป้าประสงค์	ตัวชี้วัด	ประเด็นการประเมิน
1.1 มหาวิทยาลัย มีทรัพยากรทางการเงินจากแหล่งต่าง ๆ นอกเหนือจากงบประมาณแผ่นดิน และงบประมาณเงินรายได้ของมหาวิทยาลัย	1 ระดับความสำเร็จในการพัฒนาฐานข้อมูลบุคลากรผู้เชี่ยวชาญ	1 มีการเก็บรวบรวมฐานข้อมูลอาจารย์ในการไปบริการวิชาการ หรือคำปรึกษา 2 จัดทำฐานข้อมูลอาจารย์ที่มีความเชี่ยวชาญ 3 มีการขึ้นทะเบียนมหาวิทยาลัยในการเป็นที่ปรึกษาโครงการ 4 ประชาสัมพันธ์ผู้เชี่ยวชาญให้สาธารณชนรับทราบ 5 มีการปรับปรุงฐานข้อมูลให้เป็นปัจจุบัน
	2 ระดับความสำเร็จในการพัฒนาหลักสูตรระยะสั้น	1 มีการจัดทำระเบียบ แนวปฏิบัติในการจัดทำรายได้ 2 แต่งตั้งคณะกรรมการจัดทำหลักสูตรระยะสั้น 3 ให้นำหน่วยงานระดับคณะ หรือเทียบเท่า หรือสาขาวิชาจัดทำหลักสูตรระยะสั้น 4 มีการจัดกิจกรรมหลักสูตรระยะสั้น 5 มีรายได้จากการจัดทำหลักสูตรระยะสั้น
	3 ร้อยละของรายได้ที่เพิ่มขึ้น (ใช้ข้อมูลปีงบประมาณ พ.ศ.2562 เป็นฐาน)	คำนวณจากรายได้ในการบริหารทรัพย์สินของมหาวิทยาลัยที่สำนักบริการวิชาการและจัดหารายได้รับผิดชอบ
2.1 ชุมชนได้รับการพัฒนาศักยภาพและขีดความสามารถอย่างเข้มแข็งและยั่งยืน	4 จำนวนผลิตภัณฑ์ชุมชนที่ได้รับการยกระดับ	คำนวณจากผลิตภัณฑ์ชุมชนที่สำนักบริการวิชาการและจัดหารายได้รับผิดชอบ
	5 ระดับความสำเร็จในการพัฒนาชุมชน	1 มีการสำรวจความต้องการรับบริการวิชาการ 2 มีการจัดทำแผนบริการวิชาการ 3 มีการดำเนินงานตามแผนบริการวิชาการ 4 มีการประเมินผลการดำเนินงานตามแผนบริการวิชาการ 5 ชุมชนมีการดำเนินการและมีการปรับปรุงในทางที่ดีขึ้น
	6 จำนวนครัวเรือนที่ได้รับการพัฒนา	คำนวณจากจำนวนครัวเรือนที่เข้ารับการพัฒนาที่สำนักบริการวิชาการและจัดหารายได้รับผิดชอบ
	7 จำนวนรายได้ต่อครัวเรือนมากกว่า	คำนวณจากรายได้ของครัวเรือนที่เข้ารับการพัฒนาที่สำนักบริการวิชาการและจัดหารายได้รับผิดชอบ

เป้าประสงค์	ตัวชี้วัด	ประเด็นการประเมิน
	8 ระดับความสำเร็จในการพัฒนาระบบการกำกับติดตามการจัดหารายได้	1 แต่งตั้งคณะกรรมการบริการวิชาการและจัดหารายได้ 2 จัดทำระบบรายงานผลรายได้ 3 จัดทำรายงานผลการดำเนินงานเป็นรายไตรมาส 4 สรุปผลการดำเนินงานภาพรวม 5 นำเสนอผู้บริหารมหาวิทยาลัย
	9 ระดับความสำเร็จในการพัฒนาระบบการกำกับติดตามการบริการวิชาการสังคม	1 แต่งตั้งคณะกรรมการบริการวิชาการและจัดหารายได้ 2 จัดทำระบบรายงานผลการติดตามความก้าวหน้าในการดำเนินโครงการบริการวิชาการ 3 จัดทำรายงานผลการดำเนินงานเป็นรายไตรมาส 4 สรุปผลการดำเนินงานภาพรวม 5 นำเสนอผู้บริหารมหาวิทยาลัย

เป้าประสงค์ กลยุทธ์ และหน่วยงานรับผิดชอบ

เป้าประสงค์	กลยุทธ์	ฝ่ายรับผิดชอบ
1. มหาวิทยาลัยมีทรัพยากรทางการเงินจากแหล่งต่าง ๆ นอกเหนือจากงบประมาณแผ่นดินและงบประมาณเงินรายได้ของมหาวิทยาลัย	1.1.1 พัฒนาระบบฐานข้อมูลศักยภาพของบุคลากร	ฝ่ายบริการวิชาการ
	1.1.2 ส่งเสริมการทำงานที่เกี่ยวข้องกับพันธกิจสัมพันธ์	ฝ่ายจัดหารายได้
2. ชุมชนได้รับการพัฒนาศักยภาพและขีดความสามารถอย่างเข้มแข็งและยั่งยืน	2.1.1 สนับสนุนการยกระดับศักยภาพชุมชนให้พึ่งพาตนเองได้	ฝ่ายบริการวิชาการ
	2.1.2 พัฒนาระบบกลไกการติดตามและประเมินผลการจัดหารายได้และชุมชนเป้าหมาย	ฝ่ายบริการวิชาการ และฝ่ายจัดหารายได้

ความเชื่อมโยงระหว่างวิสัยทัศน์ พันธกิจ ประเด็นยุทธศาสตร์ เป้าประสงค์ กลยุทธ์ และตัวชี้วัด



ส่วนที่ 4 : โครงการและงบประมาณตามยุทธศาสตร์ สำนักบริการวิชาการและจัดหารายได้ ประจำปีงบประมาณ พ.ศ. 2563

ประเด็นยุทธศาสตร์	โครงการ	งบประมาณ
1. มหาวิทยาลัยมีทรัพยากรทางการเงินจากแหล่งต่าง ๆ นอกเหนือจากงบประมาณแผ่นดินและงบประมาณเงินรายได้ของมหาวิทยาลัย 2. ชุมชนได้รับการพัฒนาศักยภาพและขีดความสามารถอย่างเข้มแข็งและยั่งยืน	1. โครงการสำรวจความต้องการรับบริการวิชาการ	15,000
	2. โครงการบริหารสำนักงาน	35,000
	3. โครงการพัฒนาบุคลากร	32,000
	4. โครงการนำเสนอแนวปฏิบัติที่ดีในการบูรณาการงานบริการวิชาการกับการเรียนการสอน	60,000
	5. โครงการยกระดับคุณภาพการเรียนรู้ด้านการอ่าน การเขียน และการคิดวิเคราะห์ของนักเรียนในระดับการศึกษาขั้นพื้นฐาน	1,700,000
	6. โครงการการบูรณาการพันธกิจสัมพันธ์เพื่อพัฒนาชุมชนต้นแบบ	1,200,000
	7. โครงการยกระดับผลิตภัณฑ์ชุมชน OTOP	170,000
	8. โครงการส่งเสริมผลิตภัณฑ์ชุมชนเชิงพาณิชย์	300,000
	9. โครงการพัฒนาการตลาดออนไลน์ KPRU-OTOP	300,000
	10. โครงการสนับสนุนการพัฒนาหลักสูตรระยะสั้น	30,000
	11. ศูนย์การเรียนรู้เกษตรตามหลักเศรษฐกิจพอเพียง	231,400
	12. ศูนย์ทดสอบมาตรฐานฝีมือแรงงาน	100,000
	13. โครงการจัดหารายได้ - ศูนย์ฝึกประสบการณ์วิชาชีพ (อาคารน้ำเพชร, KPRU HOME) - หน่วยบริการห้องประชุมมหาวิทยาลัยฯ - หน่วยบริการชุดครูปริญญา - โรงอาหารและบริหารพื้นที่เพื่อประกอบธุรกิจ - น้ำดื่ม KPRU - โครงการจัดอบรมสำหรับผู้ขอรับใบอนุญาตขับรถและผู้ขอต่ออายุใบอนุญาตขับรถตามกฎหมายว่าด้วยรถยนต์	-
รวม		4,173,400

ส่วนที่ 5 : การติดตามและประเมินผลแผนปฏิบัติการ

1. กรอบแนวคิดในการติดตามและประเมินผล

การติดตามประเมินผลยึดหลักการกระจายอำนาจ โดยสนับสนุนให้ใช้กลไกการบริหารงานซึ่งมีผู้อำนวยการสำนักเป็นผู้มีอำนาจและบทบาทอย่างเต็มที่ในการบริหารกลยุทธ์และติดตามประเมินผล และรับผิดชอบติดตามการดำเนินงานตามกลยุทธ์ที่ตนรับผิดชอบ โดยที่มีการมอบหมายให้ผู้รับผิดชอบเป็นผู้วิเคราะห์ สังเคราะห์ และสรุปในภาพรวมของหน่วยงาน เพื่อให้ข้อเสนอต่อผู้บริหารในการปรับเปลี่ยนยุทธศาสตร์การดำเนินงานในปีต่อไป

2. การติดตามและประเมินผล

- วิเคราะห์ความสอดคล้องเชื่อมโยงของผลผลิตในระดับแผนงาน/โครงการของหน่วยงานและเป้าหมายการให้บริการในระดับหน่วยงานที่ตอบสนองต่อเป้าหมายการให้บริการระดับมหาวิทยาลัย เพื่อบูรณาการโครงการที่สำคัญในระดับหน่วยงานและคัดเลือกโครงการสำคัญที่ตอบสนองต่อผลสำเร็จของเป้าหมายยุทธศาสตร์ในระดับมหาวิทยาลัย ส่งให้กองนโยบายและแผนเพื่อจัดทำแผนติดตามประเมินผลประจำปีของมหาวิทยาลัยสำหรับใช้เป็นเครื่องมือในการติดตามประเมินผลการดำเนินงานของหน่วยงานภายในมหาวิทยาลัย

- ดำเนินการติดตาม กำกับ ประเมินผลการดำเนินงานตามโครงการที่บรรจุไว้ในแผนติดตามประเมินผลฯ ของมหาวิทยาลัยในส่วนที่เกี่ยวข้องพร้อมทั้งปัญหาอุปสรรคที่ต้องเร่งรัดแก้ไขให้การดำเนินงานต่างๆ บรรลุผล รวมถึงการรายงานผลตามแผนงาน/โครงการที่ไม่ได้บรรจุไว้ในแผนติดตามประเมินผลฯ แต่เป็นโครงการที่เป็นนโยบายสำคัญที่ได้รับมอบหมายจากมหาวิทยาลัย ที่เกิดขึ้นระหว่างปี โดยใช้แบบรายงานการจัดทำรายงานการดำเนินงานที่กำหนด ส่งรายงานกองนโยบายและแผนเพื่อการติดตามประเมินผล เพื่อบูรณาการผลการดำเนินงานของหน่วยงานระดับคณะ/หน่วยงานในมหาวิทยาลัย เป็นผลสำเร็จของการดำเนินงานในระดับมหาวิทยาลัย

3. ระยะเวลาการติดตามประเมินผล

จัดส่งรายงานผลตัวชี้วัดแผนกลยุทธ์/แผนปฏิบัติการ และแผนปฏิบัติงาน/โครงการ ประจำปีงบประมาณ พ.ศ. 2563

ครั้งที่ 1 รอบ 3 เดือน ระหว่างวันที่ 1 ตุลาคม 2562 – 31 ธันวาคม 2562 ภายในวันที่ 7 มกราคม 2563

ครั้งที่ 2 รอบ 6 เดือน ระหว่างวันที่ 1 ตุลาคม 2562 – 31 มีนาคม 2563 ภายในวันที่ 7 เมษายน 2563

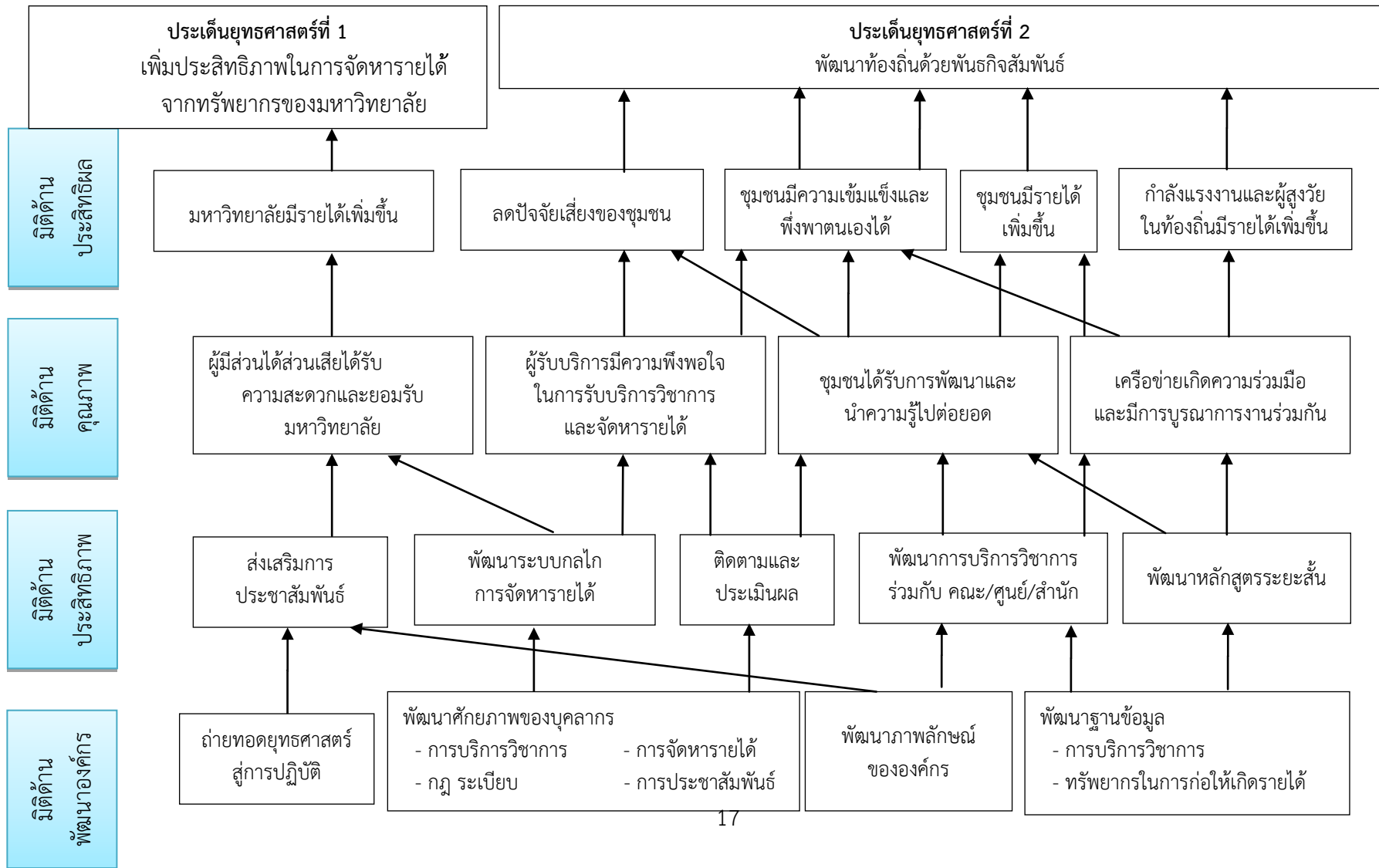
ครั้งที่ 3 รอบ 9 เดือน ระหว่างวันที่ 1 ตุลาคม 2562 – 30 มิถุนายน 2563 ภายในวันที่ 7 กรกฎาคม 2563

ครั้งที่ 4 รอบ 12 เดือน ระหว่างวันที่ 1 ตุลาคม 2562 – 30 กันยายน 2563 ภายในวันที่ 7 ตุลาคม 2563

ภาคผนวก

แผนที่ยุทธศาสตร์ สำนักบริการวิชาการและจัดหารายได้ ประจำปีงบประมาณ พ.ศ. 2561-2565

วิสัยทัศน์ : สำนักบริการวิชาการและจัดหารายได้เป็นหน่วยงานสร้างพันธกิจสัมพันธ์ในการบริหารทรัพยากรของมหาวิทยาลัย



แผนผังแสดงความเชื่อมโยงยุทธศาสตร์ชาติ ยุทธศาสตร์กระทรวงศึกษาธิการ ยุทธศาสตร์สำนักงานคณะกรรมการการอุดมศึกษา
ยุทธศาสตร์มหาวิทยาลัยและยุทธศาสตร์สำนักบริการวิชาการและจัดหารายได้

