



รายงานผลการเปิดโอกาสให้บุคคลภายนอกได้มีส่วนร่วม
ในการดำเนินงานตามภารกิจของหน่วยงาน
ในประเด็นการขับเคลื่อนการดำเนินงานพันธกิจสัมพันธ์
การบริการวิชาการชุมชนเป้าหมาย มหาวิทยาลัยราชภัฏกำแพงเพชร
ประจำปี พ.ศ. 2567

มหาวิทยาลัยราชภัฏกำแพงเพชร

การประชุมรับฟังความคิดเห็นในการขับเคลื่อนการดำเนินงานพันธกิจสัมพันธ์การบริการวิชาการ
ชุมชนเป้าหมาย มหาวิทยาลัยราชภัฏกำแพงเพชร ประจำปี พ.ศ. 2567

โดยการมีส่วนร่วม ของชุมชน

วันที่ 17 พฤศจิกายน 2566

ณ เทศบาลตำบลเทพนคร ตำบลเทพนคร อำเภอเมืองกำแพงเพชร จังหวัดกำแพงเพชร

ในการประชุมรับฟังความคิดเห็นโดยการมีส่วนร่วม ของชุมชน วันที่ 17 พฤศจิกายน 2566 ณ หมู่ที่ 1
บ้านวังโบสถ์ตำบลเทพนคร อำเภอเมืองกำแพงเพชร จังหวัดกำแพงเพชร มีรายละเอียด ดังนี้

1. ประเด็นหรือเรื่องในการมีส่วนร่วม

การขับเคลื่อนการดำเนินงานพันธกิจสัมพันธ์การบริการวิชาการชุมชนเป้าหมาย มหาวิทยาลัยราชภัฏ
กำแพงเพชร

2. สรุปข้อมูลของผู้มีส่วนร่วม

รายชื่อของผู้มีส่วนร่วม

2.1 มหาวิทยาลัยราชภัฏกำแพงเพชร จำนวน 3 คน

1. ผู้ช่วยศาสตราจารย์ ดร.ชาลี ตระกูล
2. ผศ.วรารักษ์ रामบุตร
3. นางรุ่งทิพย์ แสงสว่าง

2.2 ชุมชนตำบลเทพนคร อำเภอเมืองกำแพงเพชร จังหวัดกำแพงเพชร ประกอบด้วย หน่วยงาน
ราชการ จำนวน 22 คน

1. นายรังสรรค์ แสงเมล์
2. นายอานาจ รอดโต
3. นางสาวศิรดา พรหมเรือง
4. นายจอม ไก่แจ้
5. นางสุนีย์ บริรักษ์
6. นายรพีพัฒน์ สนวนสวรรค์
7. น.ส.สุพักตร์สรณ์ ถมอินทร์
8. นายสุเทพ ทองอาจ
9. นายวิโรจน์ เหลี่ยมบาง
10. นายดำรง ฉลาดธัญกรณ์
11. นางจิรภัทร์ นาคตุ้ม
12. นายเริงชัย บุรกีจกาย
13. นายนิพลธ์ ชุมแวงวาปี
14. นายภักดิ์ทิพย์ ปึงมูม
15. นายหยัด มีมุข
16. น.ส.ณัฐธิดา อินทปต์ย
17. นายชาญณรงค์ แผลกศักดิ์
18. นายแอ็ด นิลทัพ
19. นายสวัสดิ์ อินตา
20. นายณัฐพล บางจัน
21. นายธีรพงษ์ ทันจันท์

2.3 สมาชิกเทศบาลตำบลเทพนคร จำนวน 6 คน

1. นายนเรศ อินทปัติย์
2. นางสมिता อรรควงษ์
3. นายจ๊ก แสงเมล์
4. นายสุเทพ ประจวบพร
5. นางสาวจิตราภรณ์ สันฐิติเมธา
6. นางสาวรัตติกง ประดิษฐ์

2.4 ประชาชนตำบลเทพนคร จำนวน 7 คน

1. นางสาวพรรัตน์ คุ่มทรัพย์
2. นางลำพันธ์ นฤมิตร
3. นางสาวนภาพรรณ แสงเมล์
4. นางเรไร อินสอน
5. นางดอน สมโภชน์
6. นางสาวอรทัย สมุดไทย
7. นางสมาน หนูเมจริญ

3. ผลจากการมีส่วนร่วม

จากลงพื้นที่พูดคุยระดมความคิดเห็นแบบมีส่วนร่วมเพื่อรับทราบประเด็นปัญหาและวางแผนการพัฒนา ในการดำเนินงานพันธกิจสัมพันธ์การบริการวิชาการ ซึ่งมหาวิทยาลัยได้จัดทำประกาศพื้นที่เป้าหมายในการพัฒนาให้แต่ละหน่วยงานรับผิดชอบ และเพื่อให้การปฏิบัติพันธกิจดังกล่าวมีความสอดคล้องกับความต้องการของพื้นที่ และ เกิดประโยชน์โดยตรงกับประชาชนในพื้นที่ มหาวิทยาลัยได้กำหนดเป็นนโยบาย ก่อนการพัฒนาพื้นที่ต้องไปรับทราบปัญหาและความต้องการของประชาชนในพื้นที่เป้าหมายที่กำหนดไว้ มหาวิทยาลัยฯ จึงลงพื้นที่ประชุมแบบมีส่วนร่วมกับผู้บริหาร ผู้นำชุมชน และประชาชนในพื้นที่ เพื่อรับทราบ ถึงปัญหา วิเคราะห์ปัญหา และวางแผนในการดำเนินการแก้ปัญหาโครงการฯ ในวันที่ วันที่ 17 พฤศจิกายน 2566 ณ หมู่ที่ 1 บ้านวังโปลา ตำบลเทพนคร อำเภอเมืองกำแพงเพชร จังหวัดกำแพงเพชร

ในส่วนของมหาวิทยาลัย

ต้องการให้ชุมชนชนเกิดความเข้มแข็งพึ่งพาตนเองได้อย่างยั่งยืน ที่เกิดจากการมีส่วนร่วม ในการพัฒนาของทุกฝ่าย โดยเฉพาะภาคราชการ เช่น เทศบาล โรงเรียน และชุมชนเป็นเครือข่ายผลักดันกิจกรรม จากการพัฒนาแต่ละกลุ่มได้ข้อมูลสรุป ดังนี้

ในส่วนของผู้นำ กลุ่มชุมชน ปัญหา/ความต้องการ

1. ต้องการพื้นที่ในการขายสินค้าชุมชนและส่งเสริมการท่องเที่ยว จัดตั้ง เป็นสถานที่ให้ชุมชนมารวมตัวกัน
2. ปัญหาเรื่องการจัดการขยะซึ่งเป็นนโยบายกระทรวงมหาดไทยให้ความสำคัญกับการบริหารจัดการขยะ
3. การส่งเสริมอาชีพให้มีรายได้หลักการเก็บเกี่ยว
4. ส่งเสริมนำผลิตภัณฑ์ชุมชน การตลาดออนไลน์

ข้อเสนอแนะ

1. ในการจัดตั้งตลาด ต้องได้รับความร่วมมือร่วมใจกับทุกภาคส่วน ไม่ว่าจะเป็นหน่วยงานเทศบาล มหาวิทยาลัยราชภัฏกำแพงเพชร โรงเรียนเฉลิมพระเกียรติสมเด็จพระศรีนครินทร์ และผู้นำชุมชน และประชาชน
2. ทำอย่างไรให้ชุมชนมีรายได้ตลอดหลังฤดูการเก็บเกี่ยว ได้อย่างต่อเนื่อง
3. การลงพื้นที่มากำกับติดตามควรประสานเครือข่ายให้ทราบด้วย เพื่อช่วยกันแก้ปัญหาต่างๆ ร่วมกัน

จากการระดมความคิดเห็นทำให้ทราบปัญหา/ความต้องการ และแนวทางในการดำเนินการ ดังตาราง

ปัญหา/ความต้องการ	แนวทางการดำเนินการ	หมายเหตุ
1. ชุมชนต้องการให้มีคุณภาพชีวิตที่ดีขึ้น หรือ มีอาชีพเสริมหลังฤดูการกสิกรรม 2. ต้องการพื้นที่ในการขายสินค้าชุมชนและ ส่งเสริมการท่องเที่ยว ภายในชุมชน 2. ปัญหาเรื่องการจัดการขยะ 3. การส่งเสริมอาชีพ 4. ส่งเสริมการใช้เวลาว่างให้เกิดประโยชน์ของ กลุ่มเยาวชน 5. ส่งเสริมนำผลิตภัณฑ์ชุมชน การตลาด ออนไลน์	1. ทดลองจัดตั้งตลาด “เมืองเทพาซิม”แบบมี ส่วนร่วม 2. จัดโครงการคัดแยกขยะและธนาคารขยะ 3. วางแผนจัดทำโครงการส่งเสริมอาชีพให้กับ ชุมชน 4. จัดการแสดงประกวดการร้องเพลงของ เยาวชน และการเต้น ในกิจกรรมตลาดเมือง เทพาซิม 5. ส่งเสริมการขาย (อบรมไลฟ์สด)	

4. การนำผลจากการมีส่วนร่วมไปปรับปรุงพัฒนาการดำเนินงาน

ในการขับเคลื่อนการดำเนินงานพันธกิจสัมพันธ์การบริการวิชาการชุมชนเป้าหมาย มหาวิทยาลัยราช ภัฏกำแพงเพชร ประจำปี พ.ศ. 2567 โดยการมีส่วนร่วม ของชุมชน 17 พฤศจิกายน 2566 ผลการ ดำเนินงานจากการมีส่วนร่วมนำไปปรับปรุงการดำเนินงาน ดังนี้

1. ปรับปรุงแผนบริการวิชาการ โดยนำข้อมูลมากำหนดเป็นมาตรการการดำเนินงานให้ชัดเจน ปรับปรุงตัวชี้วัดของโครงการ ทั้งเชิงปริมาณและเชิงคุณภาพ
2. ปรับปรุงโครงการบริการวิชาการ ปรับปรุงกิจกรรมการดำเนินให้สอดคล้องกับความต้องการ และ กำหนดตัวชี้วัดวัดผลได้ เช่น รายได้เพิ่มขึ้น หรือต้นทุนลดลง เพิ่มยุทธศาสตร์การขับเคลื่อนด้วย BCG Model ในแผนบริการวิชาการ
3. ควรนำแผนการท่องเที่ยวชุมชนบรรจุเป็นแผนของเทศบาล และจังหวัด

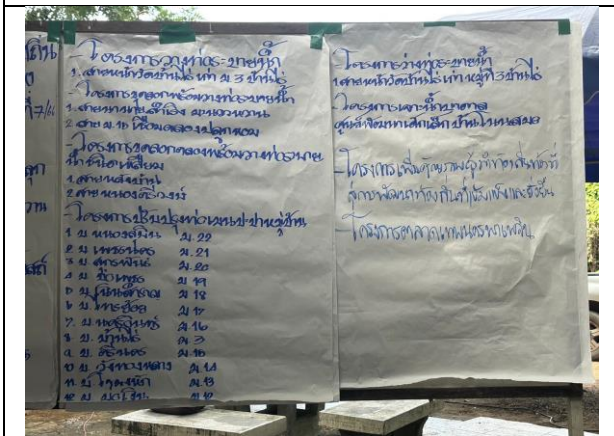


(นางรุ่งทิพย์ แสงสว่าง)
 ผู้บันทึกรายงานการประชุม



(ผศ.วรารักษ์ รามบุตร)
 ผู้ตรวจรายงานการประชุม

ภาพกิจกรรมการระดมความคิดเห็น



กิจกรรมที่ลงไปดำเนินการ

กิจกรรม “ตลาดเมืองเทพาซิม”

ครั้งที่ 1

วันที่ 12-13 มกราคม 2567

ณ เทศบาลตำบลเทพนคร อำเภอเมืองกำแพงเพชร จังหวัดกำแพงเพชร



กิจกรรม “ตลาดเมืองเทพาхим”

ครั้งที่ 2

วันที่ 2-3 กุมภาพันธ์ 2567

ณ เทศบาลตำบลเทพนคร อำเภอเมืองกำแพงเพชร จังหวัดกำแพงเพชร



กิจกรรม “ตลาดเมืองเทพาขิม”

ครั้งที่ 3

วันที่ 8-9 มีนาคม 2567

ณ เทศบาลตำบลเทพนคร อำเภอเมืองกำแพงเพชร จังหวัดกำแพงเพชร

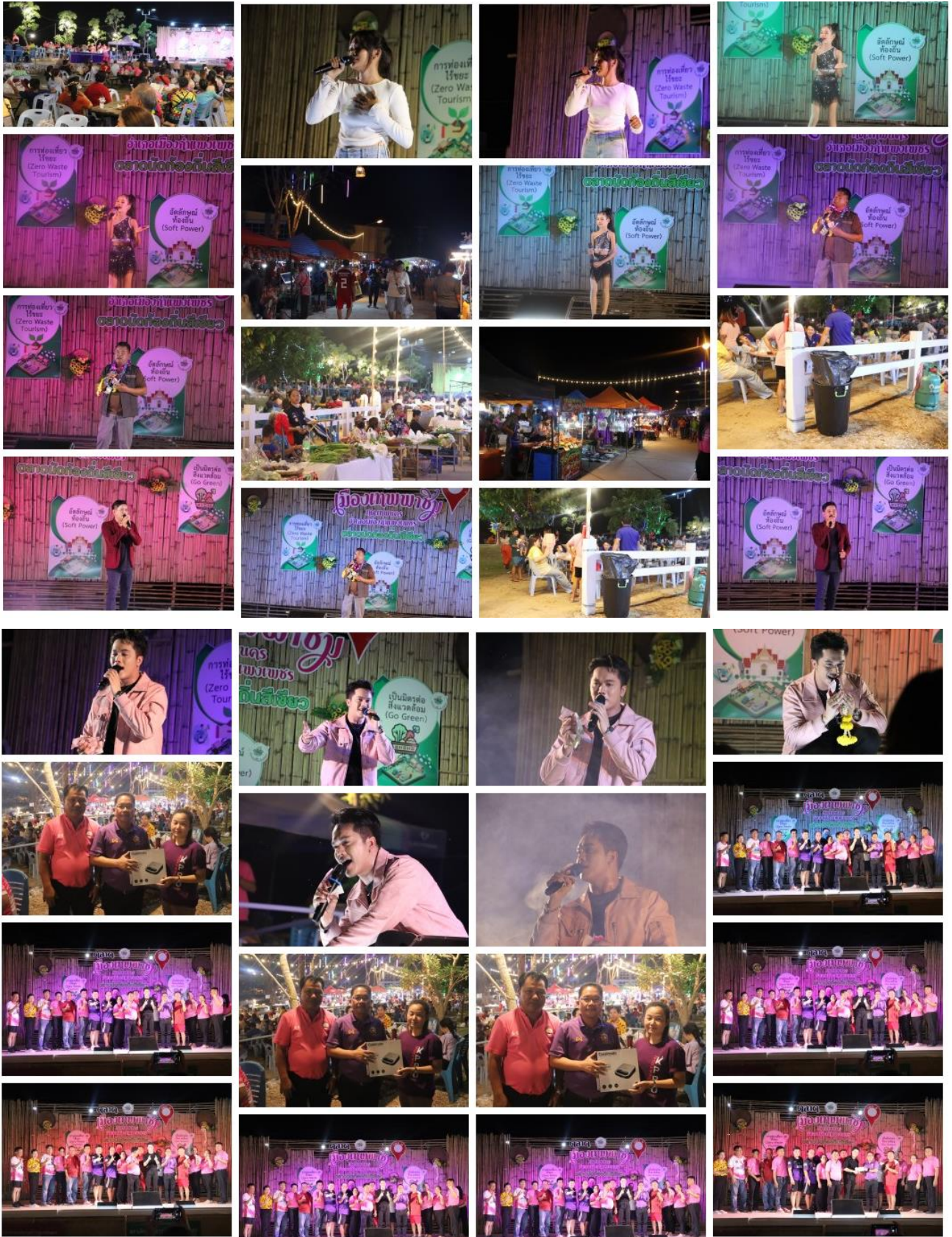


กิจกรรม “ตลาดเมืองเทพาซิม”

ครั้งที่ 4

วันที่ 5-6 เมษายน 2567

ณ เทศบาลตำบลเทพนคร อำเภอเมืองกำแพงเพชร จังหวัดกำแพงเพชร



การประชุมรับฟังความคิดเห็นในการขับเคลื่อนการดำเนินงานพันธกิจสัมพันธ์การบริการวิชาการ
มหาวิทยาลัยราชภัฏกำแพงเพชร ประจำปี พ.ศ. 2567
วันที่ 23 พฤศจิกายน 2566
ณ วัดมะเดื่อชุมพร หมู่ที่ 4 ตำบลโกสัมพี อำเภอโกสัมพีนคร จังหวัดกำแพงเพชร

ในการประชุมรับฟังความคิดเห็นโดยการมีส่วนร่วม ของชุมชน วันที่ 23 พฤศจิกายน 2566 ณ วัดมะเดื่อชุมพร หมู่ที่ 4 ตำบลโกสัมพี อำเภอโกสัมพีนคร จังหวัดกำแพงเพชร มีรายละเอียด ดังนี้

1. ประเด็นหรือเรื่องในการมีส่วนร่วม

การขับเคลื่อนการดำเนินงานพันธกิจสัมพันธ์การบริการวิชาการชุมชนเป้าหมาย มหาวิทยาลัยราชภัฏกำแพงเพชร

2. สรุปข้อมูลของผู้มีส่วนร่วม

รายชื่อของผู้มีส่วนร่วม

2.1 มหาวิทยาลัยราชภัฏกำแพงเพชร จำนวน 3 คน

1. ผู้ช่วยศาสตราจารย์ ดร.รัชนีวรรณ บุญอนันท์
2. อาจารย์ ดร.ยุชิตา กันหาเมือง
3. นายวชิรวิทย์ กรรณิกา

2.2 ชุมชนบ้านมะเดื่อชุมพร ตำบลโกสัมพี อำเภอโกสัมพีนคร จังหวัดกำแพงเพชร จำนวน 38 คน ประกอบด้วย ผู้นำชุมชน (ผู้ใหญ่บ้าน และกำนัน) ประชาชน ดังนี้

1. นางอำพัน ฤทธิ์คง
2. นางสุภัทร พันธุ์สมพงษ์
3. นางสาวยุพิน แก้วกันทา
4. นางชั้นเงิน อัครอง
5. นางพิธานันท์ สันทัด
6. นายธีระเลิศฤทธิ์ แก้ววิเศษ
7. นายขุนแผน เหมื่อยแผน
8. ร.ต.ต.ถวิล ใฝ่จิต
9. นางวราภรณ์ พันหาร
10. นายสมจิตร ออมสิน
11. นายบรรหาญ ผาดำ
12. นายไกรวุฒิ มณีสุข
13. นายเฉลิม สุขอ่อน
14. นายธีระ ยศทันต์
15. นายศักดิ์ดา แก้ววิเศษ
16. นางชะลอ นกน้อย
17. นางสาวสุภัทสร บัวทอง
18. นายหาญ กอมี
19. นางณัชญาสร ชีววัฒน์
20. นางสาวสมพร ทองหล่อ
21. นางสาววรรณิศา เขียวแดง
22. นางสาวสนภักดิ์ ผู้มีศิลป์

23. นางพุทธชาติ บัวพันธ์
24. นางสาวมัลลิกา เรืองงาม
25. นางสาวอัจฉรา เรืองงาม
26. นางเชิง บัวทอง
27. นางลวน สะมา
28. นางกำไร ยศนันท์
29. นายคำป็น ศรีมันตะ
30. นายทองพาน คำปุ่นเปรียบ
31. นางอัญชลี เรืองงาม
32. นางจิตรอารี ทองหล่อ
33. นางสาวไพลิน ทองหล่อ
34. นายไกรสร คำแพง
35. นางฐิติรัตน์ เรืองงาม
36. นางจินดาพร นาคพิขง
37. นายประสิทธิ์ ผลเกษตร
38. นางฉวีวรรณ เรืองงาม

2.3 หน่วยงานราชการ จำนวน 1 คน

1. นายบุญชูบ อันศรี นายกองค้การบริหารส่วนตำบลโกสั่มพี

3. ผลจากการมีส่วนร่วม

ตามที่มหาวิทยาลัยราชภัฏราชภัฏ ได้ลงพื้นที่รับฟังความคิดเห็นในการดำเนินงานพันธกิจสัมพันธ์การบริการวิชาการ แบบมีส่วนร่วม ชุมชนบ้านมะเดื่อชุมพร ตำบลโกสั่มพี อำเภอกอสั่มพินคร ซึ่งเป็นพื้นที่เป้าหมายในการให้บริการ และเพื่อให้เกิดการปฏิบัติพันธกิจดังกล่าวมีความสอดคล้องกับความต้องการของพื้นที่ และเกิดประโยชน์โดยตรงกับประชาชนในพื้นที่อย่างแท้จริง คณะวิทยากรจัดการ มหาวิทยาลัยฯ จึงได้จัดประชุมร่วมกับผู้บริหาร ผู้นำชุมชน และประชาชนในพื้นที่ เพื่อรับทราบ ถึงปัญหา ความต้องการของชุมชน และวางแผนในการดำเนินการให้บริการวิชาการในปีงบประมาณ 2567 เมื่อวันที่ 23 พฤศจิกายน 2566 ณ วัดมะเดื่อชุมพร หมู่ที่ 4 ตำบลโกสั่มพี อำเภอกอสั่มพินคร จังหวัดกำแพงเพชร

ในส่วนของมหาวิทยาลัย

1. ต้องการให้ชุมชนขับเคลื่อนการบริการวิชาการในการยกระดับในรูปแบบ BCG Model
2. พัฒนาต่อเนื่องจากปีงบประมาณ 2566 ส่งเสริมให้เป็นชุมชนที่เน้นการท่องเที่ยว โดยอาศัยศักยภาพที่ชุมชนมีอยู่

3. ส่งเสริมการท่องเที่ยวให้สามารถสร้างงานและรายได้ให้กับชุมชนเพิ่มมากขึ้น

ในส่วนของผู้นำ กลุ่มชุมชน ปัญหา/ความต้องการ

1. สร้างรายได้ให้คนในชุมชนโดยใช้การท่องเที่ยว
2. ต้องการยกระดับอาหารท้องถิ่นเพื่อรองรับนักท่องเที่ยวที่เดินทางมาเที่ยว
3. ปัญหาป้ายบอกทางและป้ายสื่อความหมาย กล่าวคือ ขาดป้ายบอกเส้นทางเข้าหมู่บ้านที่ชัดเจน สำหรับนักท่องเที่ยว และป้ายสื่อความหมายในจุดท่องเที่ยวที่สำคัญในหมู่บ้าน
4. ผู้สูงอายุส่วนใหญ่ในพื้นที่ขาดรายได้ในการเลี้ยงชีพ

ข้อเสนอแนะ

1. การกำกับติดตามควรดำเนินการอย่างต่อเนื่อง
2. ควรสร้างเครือข่ายความร่วมมือการทำงานเกี่ยวกับหน่วยอื่นๆ เพิ่มมากขึ้น

จากการระดมความคิดเห็นทำให้ทราบปัญหา/ความต้องการ และแนวทางในการดำเนินการ ดังตาราง

ปัญหา/ความต้องการ	แนวทางการดำเนินการ	หมายเหตุ
หมู่ 4 บ้านมะเดื่อชุมพร		
1. สร้างรายได้ให้กับคนในชุมชนโดยใช้การทำงานท่องเที่ยว	1. พัฒนาแหล่งท่องเที่ยวและกิจกรรมการท่องเที่ยวให้กับชุมชน เพื่อที่คนในชุมชนจะมีงานและรายได้เพิ่มมากขึ้น 2. พัฒนาลาดทำนํ้าวัดมะเดื่อชุมพร เพื่อให้เป็นสถานที่จำหน่ายผลผลิตของคนในชุมชน และทำให้คนในชุมชนมีรายได้เพิ่มขึ้น	
2. ต้องการยกระดับอาหารท้องถิ่นเพื่อรองรับนักท่องเที่ยวที่เดินทางมาเที่ยว	1. จัดการอบรมและการแข่งขันการทำอาหารท้องถิ่นเพื่อใช้ในการรองรับนักท่องเที่ยวที่เดินทางมาเที่ยวในชุมชนบ้านมะเดื่อชุมพร	
3. ปัญหาป้ายบอกทางและป้ายสื่อความหมาย กล่าวคือ ขาดป้ายบอกเส้นทางเข้าหมู่บ้านที่ชัดเจนสำหรับนักท่องเที่ยว และป้ายสื่อความหมายในจุดท่องเที่ยวที่สำคัญในหมู่บ้าน	1. จัดทำป้ายบอกทาง และป้ายสื่อความหมายในชุมชนอย่างชัดเจน	
4. ผู้สูงอายุส่วนใหญ่ในพื้นที่ขาดรายได้ในการเลี้ยงชีพ	1. จัดอบรมด้านอาชีพให้กับผู้สูงอายุและผู้ว่างงานในชุมชนบ้านมะเดื่อชุมพร	

4. การนำผลจากการมีส่วนร่วมไปปรับปรุงพัฒนาการดำเนินงาน

ในการขับเคลื่อนการดำเนินงานพันธกิจสัมพันธ์การบริการวิชาการชุมชนเป้าหมาย มหาวิทยาลัยราชภัฏกำแพงเพชร ประจำปีงบประมาณ พ.ศ. 2567 โดยการมีส่วนร่วม ในวันที่ 23 พฤศจิกายน 2566 ได้ผลการดำเนินงานจากการมีส่วนร่วมนำไปปรับปรุงการดำเนินงาน ดังนี้

1. ปรับปรุงแผนบริการวิชาการ โดยนำข้อมูลมากำหนดเป็นมาตรการการดำเนินงานให้ชัดเจน
2. ปรับปรุงกิจกรรมโครงการบริการวิชาการ ให้สอดคล้องกับความต้องการของชุมชน และกำหนดตัวชี้วัดวัดผลได้ เช่น รายได้เพิ่มขึ้น หรือต้นทุนลดลง เพิ่มยุทธศาสตร์การขับเคลื่อนด้วย BCG Model ในแผนบริการวิชาการ
3. ควรนำแผนการท่องเที่ยวชุมชนบรรจุเป็นแผนขององค์การบริหารส่วนตำบลฯ และจังหวัด

(ผศ.ดร.รัชนิวรรณ บุญอนนท์)
ผู้บันทึกรายงานการประชุม

(ผศ.ดร.รัชนิวรรณ บุญอนนท์)
ผู้ตรวจรายงานการประชุม

ภาพกิจกรรมการระดมความคิดเห็น



การประชุมรับฟังความคิดเห็นในการขับเคลื่อนการดำเนินงานพันธกิจสัมพันธ์การบริการวิชาการ
มหาวิทยาลัยราชภัฏกำแพงเพชร ประจำปี พ.ศ. 2567
วันที่ 29 มกราคม 2567
ณ บ้านท่าทองแดง หมู่ที่ 7 ตำบลนาโบสถ์ อำเภอวังเจ้า จังหวัดตาก

ในการประชุมรับฟังความคิดเห็นโดยการมีส่วนร่วม ของชุมชน วันที่ 29 มกราคม 2567 ณ ที่ทำการ
กลุ่มออมทรัพย์การผลิต บ้านท่าทองแดง หมู่ที่ 7 ตำบลนาโบสถ์ อำเภอวังเจ้า จังหวัดตาก มีรายละเอียด ดังนี้

1. ประเด็นหรือเรื่องในการมีส่วนร่วม

การขับเคลื่อนการดำเนินงานพันธกิจสัมพันธ์การบริการวิชาการชุมชนเป้าหมาย มหาวิทยาลัยราชภัฏ
กำแพงเพชร

2. สรุปข้อมูลของผู้มีส่วนร่วม

รายชื่อของผู้มีส่วนร่วม

2.1 มหาวิทยาลัยราชภัฏกำแพงเพชร จำนวน 5 คน

1. ผู้ช่วยศาสตราจารย์ ดร.ชาลี ตระกูล
2. ดร.วิฑูรา วินัยธรรม
3. ผู้ช่วยศาสตราจารย์ฤทธิรงค์ เกาฏีระ
4. นางรุ่งทิพย์ แสงสว่าง
5. นางสาวอนัตตา เผ่าตัน

**2.2 ชุมชนท่าทองแดง หมู่ที่ 7 ตำบลนาโบสถ์ อำเภอวังเจ้า จังหวัดตาก ประกอบด้วย
ผู้นำชุมชน หมู่ 7 จำนวน 1 คน**

1. นาง มาลี เชื้อสายมาก

ประชาชน หมู่ 7 จำนวน 19 คน

1. นางชลธิชา นาค้าน
2. นางคัตทริน เครืออิม
3. นางสาวขวัญข้าว อุ่นกาเย็น
4. นางสาวสุภิญญา เหล่าพุด
5. นางสาวชุตินา เชื้อสายมาก
6. นางสาวมาลัย บุญศรี
7. นางสาวพรสวรรค์ สกุลชัยชนะ
8. นางสาวกัณดกร คำพรมมา
9. นางสาวสุวรรณา เชื้อสายมาก
10. นายวิชาญ เครือฮวย
11. นางกิ่งเพชร ปัญญา
12. นายบุญยง นาอ้อย
13. นายไพโรจน์ บุญศรี
14. นายพงษ์พจน์ คำดี
15. นายพิสิฐ อาชาวัฒน์กุล
16. นายณรงค์ บะล่อม
17. นายวรรณนา โพธิ์รอด

3. ผลจากการมีส่วนร่วม

ตามที่มหาวิทยาลัยราชภัฏราชภัฏ ได้ลงพื้นที่รับฟังความคิดเห็นในการดำเนินงานพันธกิจสัมพันธ์การบริการวิชาการ แบบมีส่วนร่วม ตามที่มหาวิทยาลัยกำหนดพื้นที่เป้าหมายในการพัฒนา และเพื่อให้การปฏิบัติพันธกิจดังกล่าวมีความสอดคล้องกับความต้องการของพื้นที่และเกิดประโยชน์โดยตรงกับประชาชนในพื้นที่ จากประเด็นดังกล่าว มหาวิทยาลัยฯ จึงลงพื้นที่ประชุมร่วมกับผู้บริหาร ผู้นำชุมชน และประชาชนในพื้นที่เพื่อรับทราบ ถึงปัญหา วิเคราะห์ปัญหา และวางแผนในการดำเนินการแก้ปัญหาโครงการฯ ในวันที่ 29 มกราคม 2567 ณ ชุมชนท่าทองแดง หมู่ที่ 7 ตำบลนาโบสถ์ อำเภอวังเจ้า จังหวัดตาก

ในส่วนของมหาวิทยาลัย

1. ต้องการให้ชุมชนมีแผนการบริหารจัดการป่าชุมชน
2. ต้องการให้ชุมชนมีแผนการบริหารจัดการกลุ่มชุมชน

ในส่วนของผู้นำ กลุ่มชุมชน ปัญหา/ความต้องการ

1. พื้นที่ป่ามีทรัพยากรป่าไม้ และพรรณไม้ธรรมชาติลดลง
2. ชุมชนท่าทองแดง ไม่มีแผนที่พื้นที่ป่าที่ครอบคลุมพื้นที่ป่า
3. ปัญหาไฟป่าลุกลาม
4. มีบุคคลภายนอกลักลอบเข้าพื้นที่ป่าในช่วงป่าปิด

จากการระดมความคิดเห็นทำให้ทราบปัญหา/ความต้องการ และแนวทางในการดำเนินการ ดังตาราง

ปัญหาและความต้องการ	แนวทางการดำเนินการ	หมายเหตุ
1. พื้นที่ป่ามีทรัพยากรป่าไม้ และพรรณไม้ธรรมชาติลดลง 2. ชุมชนไม่มีแผนที่พื้นที่ป่า 3. ปัญหาไฟป่าลุกลาม 4. มีบุคคลภายนอกลักลอบเข้าพื้นที่ป่าในช่วงป่าปิด	1. ปฏิบัติการสร้างฝายกั้นน้ำ สร้างการมีส่วนร่วมในการอนุรักษ์ป่าชุมชน 2. สำรวจและทำแผนที่พื้นที่ทรัพยากรและการเกิดไฟป่าในป่าชุมชน โดยใช้โดรน 3. จัดทำแผนการบริหารจัดการป่าชุมชนและการบริหารจัดการกลุ่มด้วยกระบวนการมีส่วนร่วม	

4. การนำผลจากการมีส่วนร่วมไปปรับปรุงพัฒนาการดำเนินงาน


ในการขับเคลื่อนการดำเนินงานพันธกิจสัมพันธ์การบริการวิชาการชุมชนเป้าหมาย มหาวิทยาลัยราชภัฏกำแพงเพชร ประจำปี พ.ศ. 2567 โดยการมีส่วนร่วมของชุมชน วันที่ 29 มกราคม 2567 ผลการดำเนินงานจากการมีส่วนร่วมนำไปปรับปรุงการดำเนินงาน ดังนี้

1. ปรับปรุงแผนบริการวิชาการ โดยนำข้อมูลมากำหนดเป็นมาตรการการดำเนินงานให้ชัดเจน ปรับปรุงตัวชี้วัดของโครงการ ทั้งเชิงปริมาณและเชิงคุณภาพ
2. ปรับปรุงโครงการบริการวิชาการ ปรับปรุงกิจกรรมการดำเนินให้สอดคล้องกับความต้องการ และกำหนดตัวชี้วัดวัดผลได้ เช่น แผนการบริหารจัดการป่าชุมชน และการบริหารจัดการกลุ่ม



(นางสาวอนัตตา เผ่าตัน)

ผู้บันทึกรายงานการประชุม



(ผศ.ฤทธิรงค์ เกาฐีระ)

ผู้ตรวจรายงานการประชุม

ภาพกิจกรรมการระดมความคิด



ภาพกิจกรรมการระดมความคิด

