



แผนปฏิบัติการประจำปีงบประมาณ พ.ศ. 2564
สำนักบริการวิชาการแก่สังคมและจัดหารายได้

มหาวิทยาลัยราชภัฏกำแพงเพชร

(ฉบับวันที่ 16 กันยายน 2563)

(รายงานการประชุมทบทวนและจัดทำแผนกลยุทธ์ 5 ปี (พ.ศ. 2561-2565) ประจำปี 2564)

ส่วนที่ 1 : บทนำ

ประวัติความเป็นมาของสำนักบริการวิชาการและจัดหารายได้

สำนักบริการวิชาการและจัดหารายได้ มหาวิทยาลัยราชภัฏกำแพงเพชร เดิมเป็นเพียงงานบริการวิชาการ ดำเนินการในรูปของพันธกิจหนึ่งของคณะ/ศูนย์/สำนัก และมีการรวบรวมเป็นงานบริการวิชาการของมหาวิทยาลัย โดยศูนย์วิทยาศาสตร์และวิทยาศาสตร์ประยุกต์ เป็นหน่วยงานรับผิดชอบ

ปี พ.ศ. 2552 มีประกาศมหาวิทยาลัยราชภัฏกำแพงเพชร เรื่องจัดตั้งส่วนราชการภายในมหาวิทยาลัยราชภัฏกำแพงเพชรที่มีฐานะเทียบเท่าคณะ พ.ศ. 2552 ไว้ดังต่อไปนี้

1. มหาวิทยาลัยราชภัฏกำแพงเพชร แม่สอด
2. สำนักประกันคุณภาพการศึกษา

ซึ่งในโครงสร้างสำนักประกันคุณภาพการศึกษา มีงานบริการวิชาการเป็นองค์กรหนึ่งที่มีภาระรับผิดชอบงานด้านบริการวิชาการและวิชาชีพของมหาวิทยาลัยฯ และแบ่งงานตามภารกิจ ดังนี้

- 1) หน่วยวางแผนและประเมินผลงานบริการวิชาการ
- 2) หน่วยสนับสนุนและบูรณาการการเรียนการสอน งานวิจัยและงานบริการวิชาการ
- 3) หน่วยข้อมูลสารสนเทศ
- 4) หน่วยพัฒนาหลักสูตรฝึกอบรมและฝึกอบรม
- 5) หน่วยจัดการความรู้ด้านบริการวิชาการ
- 6) หน่วยพัฒนาเครือข่ายองค์การบริการวิชาการ

และ มหาวิทยาลัยฯ มีคำสั่งแต่งตั้งคณะกรรมการดำเนินงานบริการวิชาการ มหาวิทยาลัยราชภัฏกำแพงเพชร ปฏิบัติหน้าที่โดยมีผู้ช่วยศาสตราจารย์ดร.ณิ ชัยมงคล เป็นรองผู้อำนวยการสำนักประกันคุณภาพการศึกษา ฝ่ายงานบริการวิชาการ มีตัวแทนบุคลากรของคณะ/ศูนย์/สำนัก เป็นคณะกรรมการร่วม และมีการบรรจุพนักงานมหาวิทยาลัย คือนางสาววาสนา ฤกษ์อุดม ตำแหน่งเจ้าหน้าที่บริหารงานทั่วไป ประจำงานบริการวิชาการ และนางสาวรุ่งทิพย์ แสนพรมมี ตำแหน่งนักวิชาการศึกษา ประจำงานบริการวิชาการ

ปี พ.ศ. 2557 มหาวิทยาลัยฯ ได้มีการปรับเปลี่ยนโครงสร้างการทำงาน และมีคำสั่งแต่งตั้งบุคลากรปฏิบัติงานประจำบริการวิชาการ โดยรองศาสตราจารย์ ดร.ปาจริย์ ผลประเสริฐ เป็นหัวหน้างานบริการวิชาการ และมีผู้ปฏิบัติงานประจำบริการวิชาการ ดังนี้ ผู้ช่วยศาสตราจารย์ ดร.รัชนีวรรณ บุญอนันท์ อาจารย์ประพล จิตคติ นางสาวนาถณีโชติ และนางสาวรุ่งทิพย์ แสนพรมมี

ต่อมาเมื่อมีมติสภามหาวิทยาลัยราชภัฏกำแพงเพชร ในการประชุม ครั้งที่ 3/2557 เมื่อวันที่ 28 เมษายน 2557 ให้มีการจัดตั้งสำนักบริการวิชาการและจัดหารายได้ขึ้น ซึ่งเป็นส่วนงานภายใน มีฐานะเทียบเท่าคณะ และสภามหาวิทยาลัยฯ ได้แต่งตั้งผู้อำนวยการสำนักบริการวิชาการและจัดหารายได้ เมื่อวันที่ 19 กุมภาพันธ์ 2558 โดยมี ผู้ช่วยศาสตราจารย์ชวลี ตระกูล เป็นผู้อำนวยการสำนักบริการวิชาการและจัดหารายได้ ผู้ช่วยศาสตราจารย์ ดร.รัชนี นิธการ เป็นรองผู้อำนวยการสำนักบริการวิชาการและจัดหารายได้ ฝ่ายบริการวิชาการแก่สังคมและท้องถิ่น และอาจารย์สุภาภรณ์ หมั่นหา เป็นรองผู้อำนวยการสำนักบริการวิชาการและจัดหารายได้ ฝ่ายจัดหารายได้ ในส่วนวาระที่ 2 ได้รับการแต่งตั้งเมื่อวันที่ 18 กุมภาพันธ์ 2562 มีการปรับเปลี่ยนในตำแหน่งรองผู้อำนวยการฝ่ายบริการวิชาการแก่สังคมและท้องถิ่น เป็นดร.วิฑูรา วินัยธรรม

โครงสร้างการแบ่งส่วนราชการ/บุคลากร

สำนักบริการวิชาการและจัดหารายได้

งานบริหารทั่วไป

- หน่วยงานนโยบายและแผน
- หน่วยงานธุรการและสารบรรณ
- หน่วยงานเลขานุการ
- หน่วยงานจัดการทรัพยากรมนุษย์
- หน่วยงานการเงิน บัญชี
- หน่วยงานพัสดุและครุภัณฑ์
- หน่วยงานสื่อสารองค์กร

งานบริการวิชาการแก่สังคมและท้องถิ่น

- หน่วยบริการวิชาการ
- หน่วยฝึกอบรม
- หน่วยสร้างสรรค์หลักสูตรและให้คำปรึกษา

งานจัดหารายได้

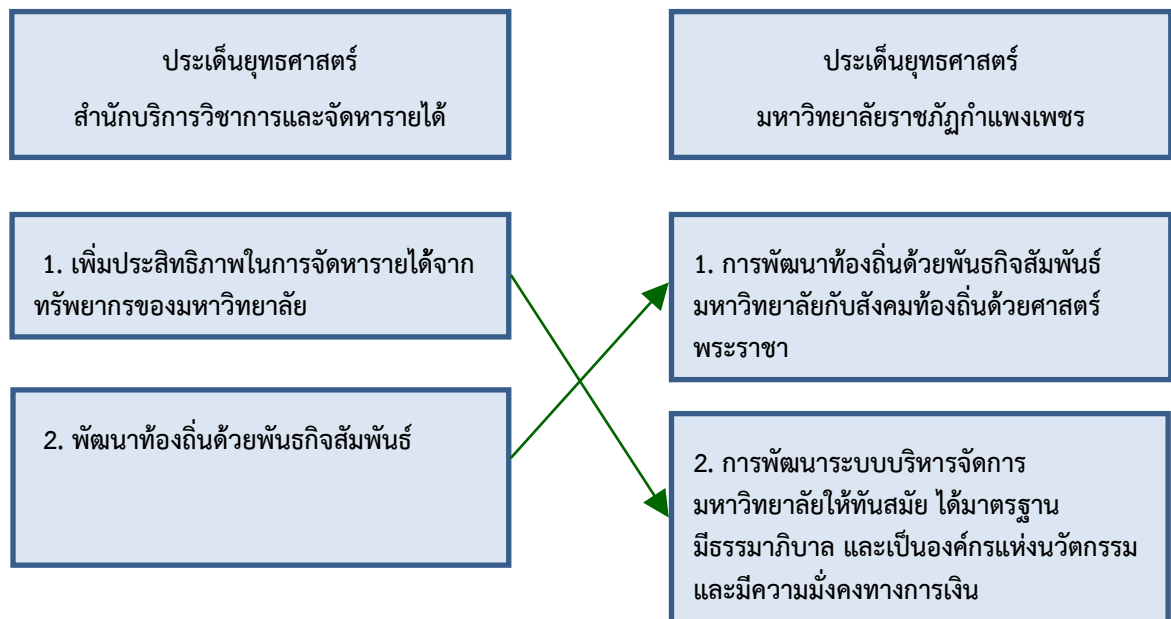
- ศูนย์ฝึกประสบการณ์วิชาชีพ (อาคารน้ำเพชร, KPRU HOME)
- หน่วยบริการห้องประชุมมหาวิทยาลัยฯ
- หน่วยบริการชุดครุยปริญญา
- โรงอาหารและบริหารพื้นที่เพื่อประกอบธุรกิจ
- น้ำดื่ม KPRU
- โครงการจัดอบรมสำหรับผู้ขอรับใบอนุญาตขับรถและผู้ขอต่ออายุใบอนุญาตขับรถตามกฎหมายว่าด้วยรถยนต์

ส่วนที่ 2 : ผลการวิเคราะห์ปัจจัยสภาพแวดล้อม ศักยภาพ (SWOT Analysis)

จุดแข็ง (Strengths)	จุดอ่อน (Weakness)
<p>S1 สำนักมีเครือข่ายความร่วมมือกับหน่วยงานภายนอกที่หลากหลายในการให้บริการวิชาการ แก่สังคมและจัดหารายได้</p> <p>S2 สำนักได้รับความไว้วางใจจากหน่วยงานภายในจังหวัดให้เป็นหน่วยประสานการประเมิน ความพึงพอใจของผู้รับบริการขององค์กรปกครองส่วนท้องถิ่นอย่างต่อเนื่อง</p> <p>S3 สำนักมีทรัพยากรที่สามารถนำมาแสวงหารายได้ให้กับหน่วยงาน</p> <p>S4 สำนักมีสถานที่ในการรองรับการประชุมระดับชาติและนานาชาติ</p> <p>S5 บุคลากรมีความรู้ ความสามารถ ยอมรับการเปลี่ยนแปลง</p> <p>S6 หน่วยงานมีขนาดเล็กมีความคล่องตัวในการบริหารงานและปรับตัว</p> <p>S7 สำนักมีเครือข่ายความร่วมมือในการพัฒนาโครงการตามยุทธศาสตร์ให้บรรลุตามตัวชี้วัด</p> <p>S8 สำนักมีงบประมาณในโครงการจากภายนอกในการพัฒนาตามยุทธศาสตร์เพื่อการพัฒนา ท้องถิ่น เช่น โครงการจ้างงานผู้ที่ได้รับผลกระทบจากโควิด โครงการออมสินยุวพัฒน์</p>	<p>W1 การประชาสัมพันธ์ของสำนักด้านการบริการวิชาการและทรัพยากรที่สามารถหารายได้ ยังไม่สามารถเข้าถึงกลุ่มเป้าหมายได้อย่างทั่วถึง</p> <p>W2 สำนักขาดข้อมูลเชิงลึกในการจัดทำหลักสูตรระยะสั้นให้ตรงกับความต้องการที่แท้จริง ของหน่วยงานภายนอก</p> <p>W3 ระบบฐานข้อมูลสารสนเทศเพื่อการบริหารและการตัดสินใจยังไม่สมบูรณ์ ทำให้ผู้นำไม่ สามารถนำสารสนเทศมาใช้ในการบริหารและตัดสินใจได้อย่างเต็มที่</p> <p>W4 การจัดการรายได้เข้ามหาวิทยาลัยฯ ยังไม่หลากหลายและไม่ก่อให้เกิดรายได้หลักหรือ กำไรที่ชัดเจน เมื่อเทียบกับปริมาณทรัพยากรของมหาวิทยาลัยฯ ที่มีอยู่</p>
โอกาส (Opportunities)	ภัยคุกคาม (Threats)
<p>O1 มหาวิทยาลัยราชภัฏทุกแห่งได้รับข้อคิดเห็นจากองค์มนตรีผู้สนองพระราโชบายใน 4 ยุทธศาสตร์ ซึ่ง 1 ใน 4 ยุทธศาสตร์เกี่ยวข้องกับบริการวิชาการเพื่อให้ชุมชนเข้มแข็ง</p> <p>O2 มหาวิทยาลัยมีนโยบายและสนับสนุนงบประมาณให้ทุกโปรแกรมวิชาจัดทำโครงการบริการ วิชาการในลักษณะ 1 โปรแกรม 1 บริการวิชาการ</p> <p>O3 มหาวิทยาลัยมีเครือข่ายความร่วมมือที่ก่อให้เกิดรายได้</p> <p>O4 มหาวิทยาลัยมีองค์ความรู้จากหลักสูตรป.ตรีที่เปิดสอนในมหาวิทยาลัยและจากงานวิจัย ที่สามารถนำไปพัฒนาเป็นหลักสูตรระยะสั้นได้</p> <p>O5 บุคลากรภายในมหาวิทยาลัยมีความรู้ความสามารถเฉพาะทาง และมีความพร้อมในการ ให้บริการวิชาการและจัดทำหลักสูตรระยะสั้น</p> <p>O6 ชุมชนท้องถิ่นทั้งภาครัฐและภาคเอกชนต้องการองค์ความรู้ในการพัฒนาบุคลากรให้มี ศักยภาพในการพัฒนาองค์กร</p> <p>O7 เทคโนโลยีการสื่อสารมีความก้าวหน้าสามารถทำให้การประสานงานมีความสะดวก รวดเร็ว และคล่องตัว</p> <p>O8 รัฐบาลสนับสนุนงบประมาณในการแก้ปัญหาสถานการณ์การแพร่ระบาดของโรคติดเชื้อไวรัสโคโรนา 2019 (COVID-19) โดยการจ้างงานและการยกระดับคุณภาพชีวิต ของชุมชน</p>	<p>T1 ประชาชน ชุมชน และหน่วยงานภายนอก มีความต้องการรับบริการและความช่วยเหลือ ในรูปแบบการให้เปล่า</p> <p>T2 โครงการ/กิจกรรมการบริการวิชาการของมหาวิทยาลัยส่วนใหญ่ เป็นการบริการตามพันธ กิจในรูปแบบให้เปล่า ไม่สามารถเรียกเก็บค่าบริการหรือค่าธรรมเนียมได้</p> <p>T3 มีหน่วยงานภายนอกจำนวนมากที่มีชื่อเสียง จัดทำหลักสูตรระยะสั้นเพื่อแสวงหารายได้ และประชาสัมพันธ์เชิงรุกทำให้เกิดคู่แข่ง เข้ามาแข่งขัน</p> <p>T4 ความทันสมัยของเทคโนโลยีทำให้การเข้าถึงข้อมูลสารสนเทศด้านองค์ความรู้ วิชาการ วิชาชีพได้ง่ายดาย สะดวกรวดเร็วและประหยัดค่าใช้จ่าย ไม่ต้องเดินทาง</p> <p>T5 ระเบียบการเบิกจ่ายเงินในระบบราชการไม่เอื้อต่อการจัดการรายได้ในเชิงธุรกิจ</p> <p>T6 การแพร่ระบาดของโรคติดเชื้อไวรัสโคโรนา 2019 (COVID-19) ทำให้หารงพื้นที่ในการ บริการวิชาการ ทำได้ยากและไม่ต่อเนื่อง</p>

ส่วนที่ 3 : ยุทธศาสตร์การพัฒนาสำนักบริการวิชาการ

แผนความเชื่อมโยงกับยุทธศาสตร์สำนักบริการวิชาการและจัดหารายได้
กับยุทธศาสตร์มหาวิทยาลัยราชภัฏกำแพงเพชร



วิสัยทัศน์ (Vision)

สำนักบริการวิชาการและจัดหารายได้เป็นหน่วยงานสร้างพันธกิจสัมพันธ์ในการบริหารทรัพยากรของมหาวิทยาลัย

พันธกิจ (Mission)

1. จัดหารายได้โดยใช้ทรัพยากรของมหาวิทยาลัยเป็นฐาน
2. สนับสนุนการบริการวิชาการแก่ชุมชนท้องถิ่นและสังคม
3. ติดตามและประเมินผลการดำเนินงานด้านการจัดหารายได้และการบริการวิชาการแก่สังคม

ประเด็นยุทธศาสตร์ (Strategic Issues)

1. เพิ่มประสิทธิภาพในการจัดหารายได้จากทรัพยากรของมหาวิทยาลัย
2. พัฒนาท้องถิ่นด้วยพันธกิจสัมพันธ์

เป้าประสงค์ (Goals)

1. สำนักมีทรัพยากรทางการเงินจากแหล่งต่าง ๆ นอกเหนือจากงบประมาณแผ่นดินและ งบประมาณเงินรายได้ของมหาวิทยาลัย
2. ชุมชนได้รับการพัฒนาศักยภาพและขีดความสามารถอย่างเข้มแข็งและยั่งยืน

วัตถุประสงค์ด้านการบริการวิชาการ

1. เพื่อวางระบบการจัดการทรัพย์สินของมหาวิทยาลัย และหลักสูตรระยะสั้นที่ก่อให้เกิดรายได้
2. เพื่อบริหารจัดการดำเนินงานบริการวิชาการแก้ไขปัญหาของท้องถิ่นที่สอดคล้องกับความต้องการของชุมชนและสังคม และเป็นศูนย์กลางด้านการบริการวิชาการของมหาวิทยาลัย
3. เพื่อกำกับและติดตามการบูรณาการโครงการบริการวิชาการแก่สังคมกับพันธกิจสัมพันธ์ของหน่วยงานภายในมหาวิทยาลัยให้บรรลุเป้าหมาย

ประเด็นยุทธศาสตร์ เป้าประสงค์ กลยุทธ์ และตัวชี้วัดตามยุทธศาสตร์สู่การปฏิบัติ ประจำปีงบประมาณ พ.ศ. 2564

ประเด็นยุทธศาสตร์	เป้าประสงค์	กลยุทธ์	ตัวชี้วัด	โครงการ
1. เพิ่มประสิทธิภาพในการจัดหารายได้จากทรัพยากรของมหาวิทยาลัย	1.1 สำนักมีทรัพยากรทางการเงินจากแหล่งต่าง ๆ นอกเหนือ	1.1.1 พัฒนาระบบฐานข้อมูลศักยภาพของบุคลากร	1. ระดับความสำเร็จในการพัฒนาฐานข้อมูลบุคลากรผู้เชี่ยวชาญ	1. โครงการพัฒนาบุคลากร
	จากงบประมาณแผ่นดินและงบประมาณเงินรายได้ของมหาวิทยาลัย	1.1.2 ส่งเสริมการทำงานที่เกี่ยวข้องกับพันธกิจสัมพันธ์	2. ระดับความสำเร็จในการพัฒนาหลักสูตรระยะสั้น 3. ร้อยละของรายได้ที่เพิ่มขึ้น (ใช้ข้อมูลปีงบประมาณ พ.ศ.2563 เป็นฐาน)	1. ศูนย์ทดสอบมาตรฐานฝีมือแรงงาน 2. กิจกรรมพัฒนาหลักสูตรระยะสั้น
2. พัฒนาท้องถิ่นด้วยพันธกิจสัมพันธ์	2.1 ชุมชนได้รับการพัฒนา ศักยภาพและขีดความสามารถอย่างเข้มแข็งและยั่งยืน	2.1.1 สนับสนุนการยกระดับศักยภาพชุมชนให้พึ่งพาตนเองได้	4. จำนวนผลิตภัณฑ์ชุมชนที่ได้รับการยกระดับ 5. ระดับความสำเร็จในการพัฒนาชุมชน 6. จำนวนครัวเรือนได้รับการพัฒนา 7. จำนวนรายได้ต่อครัวเรือน	1. เสริมสร้างสมรรถนะภาคีเครือข่าย การวางแผนพัฒนาพื้นที่ระดับตำบล 2. โครงการการบูรณาการพันธกิจสัมพันธ์เพื่อพัฒนาชุมชนต้นแบบ 3. โครงการยกระดับผลิตภัณฑ์ชุมชน OTOP 4. โครงการส่งเสริมผลิตภัณฑ์ชุมชนเชิงพาณิชย์ 5. โครงการนำเสนอแนวปฏิบัติที่ดีในการบูรณาการงานบริการวิชาการกับการเรียนการสอน 6. โครงการยกระดับคุณภาพการเรียนรู้ด้านการอ่าน การเขียน และการคิดวิเคราะห์ของนักเรียนในระดับการศึกษาขั้นพื้นฐาน 7. ศูนย์การเรียนรู้เกษตรตามหลักเศรษฐกิจพอเพียง 8. ศูนย์ทดสอบมาตรฐานฝีมือแรงงาน
		2.1.2 พัฒนาระบบกลไกการติดตามและประเมินผลการจัดหารายได้และชุมชนเป้าหมาย	8. ระดับความสำเร็จในการพัฒนาระบบการกำกับติดตามการจัดหารายได้ 9. ระดับความสำเร็จในการพัฒนาระบบการกำกับติดตามการบริการวิชาการแก่สังคม	1. โครงการการบูรณาการพันธกิจสัมพันธ์เพื่อพัฒนาชุมชนต้นแบบ 2. ศูนย์ทดสอบมาตรฐานฝีมือแรงงาน

ตัวชี้วัดและเป้าหมาย ในระยะ 5 ปี (พ.ศ.2561 – 2565)

เป้าประสงค์	ตัวชี้วัด	เป้าหมาย (Target)					
		2561	2562	2563	2564	2565	61-65
1.1 สำนักมีทรัพยากรทางการเงินจากแหล่งต่าง ๆ นอกเหนือ จากงบประมาณแผ่นดินและ งบประมาณเงินรายได้ของมหาวิทยาลัย	1 ระดับความสำเร็จในการพัฒนาฐานข้อมูลบุคลากรผู้เชี่ยวชาญ	-	-	ปฏิบัติได้ 3 ข้อ	ปฏิบัติได้ 4 ข้อ	ปฏิบัติได้ 5 ข้อ	ปฏิบัติได้ 5 ข้อ
	2 ระดับความสำเร็จในการพัฒนาหลักสูตรระยะสั้น	-	-	ปฏิบัติได้ 3 ข้อ	ปฏิบัติได้ 4 ข้อ	ปฏิบัติได้ 5 ข้อ	ปฏิบัติได้ 5 ข้อ
	3 ร้อยละของรายได้ที่เพิ่มขึ้น (ใช้ข้อมูลปีงบประมาณ พ.ศ.2563 เป็นฐาน)	-	-	ร้อยละ 4	ร้อยละ 5	ร้อยละ 6	ร้อยละ 6
2.1 ชุมชนได้รับการพัฒนา ศักยภาพและขีดความสามารถอย่างเข้มแข็งและยั่งยืน	4 จำนวนผลิตภัณฑ์ชุมชนที่ได้รับการยกระดับ	-	-	1 ผลิตภัณฑ์	2 ผลิตภัณฑ์	3 ผลิตภัณฑ์	3 ผลิตภัณฑ์
	5 ระดับความสำเร็จในการพัฒนาชุมชน	-	-	ปฏิบัติได้ 3 ข้อ	ปฏิบัติได้ 4 ข้อ	ปฏิบัติได้ 5 ข้อ	ปฏิบัติได้ 5 ข้อ
	6 จำนวนครัวเรือนได้รับการพัฒนา	-	-	55 ครัวเรือน	60 ครัวเรือน	65 ครัวเรือน	65 ครัวเรือน
	7 จำนวนรายได้ต่อครัวเรือน	-	-	มากกว่า 38,500 บาท	มากกว่า 39,000 บาท	มากกว่า 39,500 บาท	มากกว่า 39,500 บาท
	8 ระดับความสำเร็จในการพัฒนาระบบการกำกับติดตามการจัดหารายได้	-	-	ปฏิบัติได้ 3 ข้อ	ปฏิบัติได้ 4 ข้อ	ปฏิบัติได้ 5 ข้อ	ปฏิบัติได้ 5 ข้อ
	9 ระดับความสำเร็จในการพัฒนาระบบการกำกับติดตามการบริการวิชาการแก่สังคม	-	-	ปฏิบัติได้ 3 ข้อ	ปฏิบัติได้ 4 ข้อ	ปฏิบัติได้ 5 ข้อ	ปฏิบัติได้ 5 ข้อ

ตัวชี้วัด เป้าหมาย และเกณฑ์การให้คะแนนตามแผนปฏิบัติราชการ ประจำปีงบประมาณ พ.ศ. 2564

เป้าประสงค์	ตัวชี้วัด	น้ำหนัก (%)	เป้าหมาย 2564	ข้อมูลพื้นฐาน			เกณฑ์การให้คะแนน					ผู้กำกับดูแลตัวชี้วัด	ผู้จัดเก็บตัวชี้วัด
				2561	2562	2563	1	2	3	4	5		
1.1 สำนักมีทรัพยากรทางการเงินจากแหล่งต่าง ๆ นอกเหนือจากงบประมาณแผ่นดิน และ งบประมาณเงินรายได้ของมหาวิทยาลัย	1 ระดับความสำเร็จในการพัฒนาฐานข้อมูลบุคลากรผู้เชี่ยวชาญ	10	ปฏิบัติได้ 3 ข้อ	-	-	ปฏิบัติได้ 5 ข้อ	ปฏิบัติได้ 1 ข้อ	ปฏิบัติได้ 2 ข้อ	ปฏิบัติได้ 3 ข้อ	ปฏิบัติได้ 4 ข้อ	ปฏิบัติได้ 5 ข้อ	ผู้อำนวยการ สำนักบริการวิชาการ	รองผู้อำนวยการ ฝ่ายบริการวิชาการ
	2 ระดับความสำเร็จในการพัฒนาหลักสูตรระยะสั้น	10	ปฏิบัติได้ 3 ข้อ	-	-	ปฏิบัติได้ 5 ข้อ	ปฏิบัติได้ 1 ข้อ	ปฏิบัติได้ 2 ข้อ	ปฏิบัติได้ 3 ข้อ	ปฏิบัติได้ 4 ข้อ	ปฏิบัติได้ 5 ข้อ	ผู้อำนวยการ สำนักบริการวิชาการ	รองผู้อำนวยการ ฝ่ายจัดหารายได้
	3 ร้อยละของรายได้ที่เพิ่มขึ้น (ใช้ข้อมูลปีงบประมาณ พ.ศ.2563 เป็นฐาน)	10	ร้อยละ 4	-	-	รายได้ ลดลง ร้อยละ 44.01	ร้อยละ 2	ร้อยละ 3	ร้อยละ 4	ร้อยละ 5	ร้อยละ 6	ผู้อำนวยการ สำนักบริการวิชาการ	รองผู้อำนวยการ ฝ่ายจัดหารายได้
2.1 ชุมชนได้รับการพัฒนาศักยภาพ และขีดความสามารถอย่างเข้มแข็งและยั่งยืน	4 จำนวนผลิตภัณฑ์ชุมชนที่ได้รับการยกระดับ	12	1 ผลิตภัณฑ์	-	-	1 ผลิตภัณฑ์	-	-	1 ผลิตภัณฑ์	2 ผลิตภัณฑ์	3 ผลิตภัณฑ์	ผู้อำนวยการ สำนักบริการวิชาการ	รองผู้อำนวยการ ฝ่ายบริการวิชาการ
	5 ระดับความสำเร็จในการพัฒนาชุมชนพันธกิจสัมพันธ์	12	ปฏิบัติได้ 3 ข้อ	-	-	ปฏิบัติได้ 5 ข้อ	ปฏิบัติได้ 1 ข้อ	ปฏิบัติได้ 2 ข้อ	ปฏิบัติได้ 3 ข้อ	ปฏิบัติได้ 4 ข้อ	ปฏิบัติได้ 5 ข้อ	ผู้อำนวยการ สำนักบริการวิชาการ	รองผู้อำนวยการ ฝ่ายบริการวิชาการ
	6 จำนวนครัวเรือนได้รับการพัฒนา	12	55 ครัวเรือน	-	-	51 ครัวเรือน	45 ครัวเรือน	50 ครัวเรือน	55 ครัวเรือน	60 ครัวเรือน	65 ครัวเรือน	ผู้อำนวยการ สำนักบริการวิชาการ	รองผู้อำนวยการ ฝ่ายบริการวิชาการ
	7 จำนวนรายได้ต่อครัวเรือน	12	มากกว่า 38,500 บาท	-	-	54,972 บาท	มากกว่า 37,500 บาท	มากกว่า 38,000 บาท	มากกว่า 38,500 บาท	มากกว่า 39,000 บาท	มากกว่า 39,500 บาท	ผู้อำนวยการ สำนักบริการวิชาการ	รองผู้อำนวยการ ฝ่ายบริการวิชาการ
	8 ระดับความสำเร็จในการพัฒนาระบบการกำกับติดตามการจัดหารายได้	10	ปฏิบัติได้ 3 ข้อ	-	-	ปฏิบัติได้ 5 ข้อ	ปฏิบัติได้ 1 ข้อ	ปฏิบัติได้ 2 ข้อ	ปฏิบัติได้ 3 ข้อ	ปฏิบัติได้ 4 ข้อ	ปฏิบัติได้ 5 ข้อ	ผู้อำนวยการ สำนักบริการวิชาการ	รองผู้อำนวยการ ฝ่ายจัดหารายได้
	9 ระดับความสำเร็จในการพัฒนาระบบการกำกับติดตามการบริการวิชาการสังคม	12	ปฏิบัติได้ 3 ข้อ	-	-	ปฏิบัติได้ 5 ข้อ	ปฏิบัติได้ 1 ข้อ	ปฏิบัติได้ 2 ข้อ	ปฏิบัติได้ 3 ข้อ	ปฏิบัติได้ 4 ข้อ	ปฏิบัติได้ 5 ข้อ	ผู้อำนวยการ สำนักบริการวิชาการ	รองผู้อำนวยการ ฝ่ายบริการวิชาการ

ตัวชี้วัด และประเด็นการประเมิน ประจำปีงบประมาณ พ.ศ. 2564

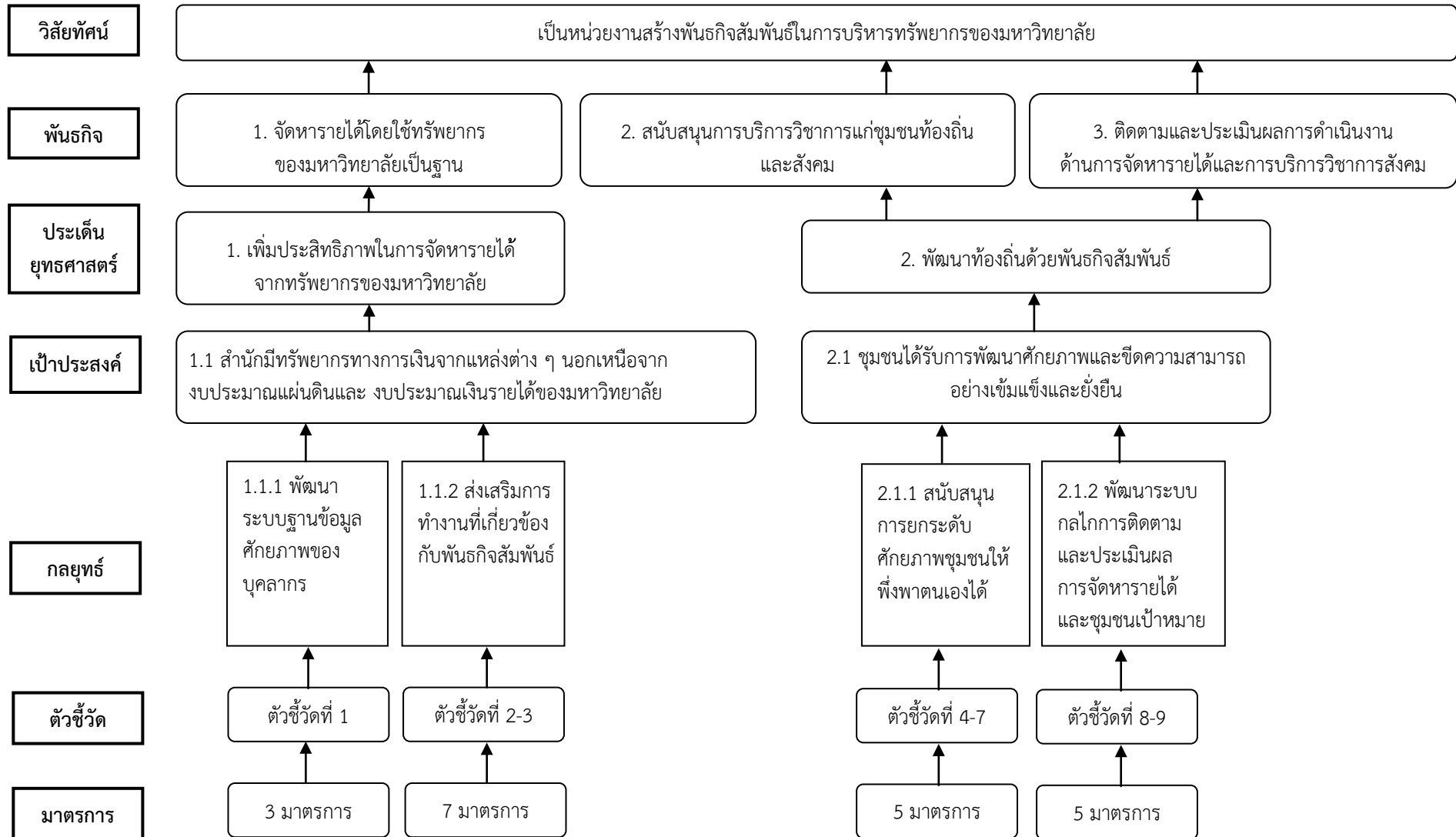
เป้าประสงค์	ตัวชี้วัด	ประเด็นการประเมิน
1.1 สำนักมีทรัพยากรทางการเงินจากแหล่งต่าง ๆ นอกเหนือจากงบประมาณแผ่นดิน และงบประมาณเงินรายได้ของมหาวิทยาลัย	1 ระดับความสำเร็จในการพัฒนาฐานข้อมูลบุคลากรผู้เชี่ยวชาญ	1 มีการเก็บรวบรวมฐานข้อมูลอาจารย์ในการไปบริการวิชาการ หรือคำปรึกษา 2 จัดทำฐานข้อมูลอาจารย์ที่มีความเชี่ยวชาญ 3 มีการขึ้นทะเบียนมหาวิทยาลัยในการเป็นที่ปรึกษาโครงการ 4 ประชาสัมพันธ์ผู้เชี่ยวชาญให้สาธารณชนรับทราบ 5 มีการปรับปรุงฐานข้อมูลให้เป็นปัจจุบัน
	2 ระดับความสำเร็จในการพัฒนาหลักสูตรระยะสั้น	1 มีการจัดทำระเบียบ แนวปฏิบัติในการจัดทำรายได้ 2 แต่งตั้งคณะกรรมการจัดทำหลักสูตรระยะสั้น 3 ให้องค์กรระดับคณะ หรือเทียบเท่า หรือสาขาวิชาจัดทำหลักสูตรระยะสั้น 4 มีการจัดกิจกรรมหลักสูตรระยะสั้น 5 มีรายได้จากการจัดทำหลักสูตรระยะสั้น
	3 ร้อยละของรายได้ที่เพิ่มขึ้น (ใช้ข้อมูลปีงบประมาณ พ.ศ.2563 เป็นฐาน)	คำนวณจากรายได้ในการบริหารทรัพย์สินของมหาวิทยาลัยที่สำนักบริการวิชาการและจัดหารายได้รับผิดชอบ
2.1 ชุมชนได้รับการพัฒนาศักยภาพและขีดความสามารถอย่างเข้มแข็งและยั่งยืน	4 จำนวนผลิตภัณฑ์ชุมชนที่ได้รับการยกระดับ	คำนวณจากผลิตภัณฑ์ชุมชนที่สำนักบริการวิชาการและจัดหารายได้รับผิดชอบ
	5 ระดับความสำเร็จในการพัฒนาชุมชน	1 มีการสำรวจความต้องการรับบริการวิชาการ และจัดทำแผนบริการวิชาการ 2 มีการดำเนินงานตามแผนบริการวิชาการ และมีกำลังแรงงานและผู้สูงวัยกลุ่มเป้าหมายได้รับการพัฒนาอย่างน้อย 50 คน 3 มีชุมชนหรือประเด็นที่ได้รับการชี้แนะ แก้ปัญหาจากนวัตกรรมที่สร้างขึ้น 4 มีการประเมินผลการดำเนินงานตามแผนบริการวิชาการ 5 ชุมชนมีการดำเนินการและมีการปรับปรุงในทางที่ดีขึ้น
	6 จำนวนครัวเรือนที่ได้รับการพัฒนา	คำนวณจากจำนวนครัวเรือนที่เข้ารับการพัฒนาที่สำนักบริการวิชาการและจัดหารายได้รับผิดชอบ
	7 จำนวนรายได้ต่อครัวเรือนมากกว่า	คำนวณจากรายได้ของครัวเรือนที่เข้ารับการพัฒนาที่สำนักบริการวิชาการและจัดหารายได้รับผิดชอบ

เป้าประสงค์	ตัวชี้วัด	ประเด็นการประเมิน
	8 ระดับความสำเร็จในการพัฒนาระบบการกำกับติดตามการจัดหารายได้	1 แต่งตั้งคณะกรรมการบริการวิชาการและจัดหารายได้ 2 จัดทำระบบรายงานผลรายได้ 3 จัดทำรายงานผลการดำเนินงานเป็นรายไตรมาส 4 สรุปผลการดำเนินงานภาพรวม 5 นำเสนอผู้บริหารมหาวิทยาลัย
	9 ระดับความสำเร็จในการพัฒนาระบบการกำกับติดตามการบริการวิชาการสังคม	1 แต่งตั้งคณะกรรมการบริการวิชาการและจัดหารายได้ 2 จัดทำระบบรายงานผลการติดตามความก้าวหน้าในการดำเนินโครงการบริการวิชาการ 3 จัดทำรายงานผลการดำเนินงานเป็นรายไตรมาส 4 สรุปผลการดำเนินงานภาพรวม 5 นำเสนอผู้บริหารมหาวิทยาลัย

เป้าประสงค์ กลยุทธ์ และหน่วยงานรับผิดชอบ

เป้าประสงค์	กลยุทธ์	ฝ่ายรับผิดชอบ
1. สำนักมีทรัพยากรทางการเงินจากแหล่งต่าง ๆ นอกเหนือจากงบประมาณแผ่นดินและงบประมาณเงินรายได้ของมหาวิทยาลัย	1.1.1 พัฒนาระบบฐานข้อมูลศักยภาพของบุคลากร	ฝ่ายบริการวิชาการ
	1.1.2 ส่งเสริมการทำงานที่เกี่ยวข้องกับพันธกิจสัมพันธ์	ฝ่ายจัดหารายได้
2. ชุมชนได้รับการพัฒนาศักยภาพและขีดความสามารถอย่างเข้มแข็งและยั่งยืน	2.1.1 สนับสนุนการยกระดับศักยภาพชุมชนให้พึ่งพาตนเองได้	ฝ่ายบริการวิชาการ
	2.1.2 พัฒนาระบบกลไกการติดตามและประเมินผลการจัดหารายได้และชุมชนเป้าหมาย	ฝ่ายบริการวิชาการ และฝ่ายจัดหารายได้

ความเชื่อมโยงระหว่างวิสัยทัศน์ พันธกิจ ประเด็นยุทธศาสตร์ เป้าประสงค์ กลยุทธ์ และตัวชี้วัด



ส่วนที่ 4 : โครงการและงบประมาณตามยุทธศาสตร์ สำนักบริการวิชาการและจัดหารายได้ ประจำปีงบประมาณ พ.ศ. 2564

ประเด็นยุทธศาสตร์	โครงการ	งบประมาณ	
1. มหาวิทยาลัยมีทรัพยากรทางการเงินจากแหล่งต่าง ๆ นอกเหนือจากงบประมาณแผ่นดินและงบประมาณเงินรายได้ของมหาวิทยาลัย	1. โครงการเสริมสร้างสมรรถนะภาคีเครือข่าย การวางแผนพัฒนาพื้นที่ระดับตำบล	3,000,000	
	2. โครงการยกระดับคุณภาพการเรียนรู้ด้านการอ่าน การเขียน และการคิดวิเคราะห์ของนักเรียนในระดับการศึกษาขั้นพื้นฐาน	1,450,000	
	2. ชุมชนได้รับการพัฒนาศักยภาพและขีดความสามารถอย่างเข้มแข็งและยั่งยืน	3. โครงการการบูรณาการพันธกิจสัมพันธ์เพื่อพัฒนาชุมชนต้นแบบ	891,400
	4. โครงการยกระดับผลิตภัณฑ์ชุมชน OTOP	340,000	
	5. โครงการการส่งเสริมผลิตภัณฑ์ชุมชนเชิงพาณิชย์	300,000	
	6. ศูนย์การเรียนรู้เกษตรตามหลักเศรษฐกิจพอเพียง	100,000	
	7. ศูนย์ทดสอบมาตรฐานฝีมือแรงงาน	100,000	
	8. โครงการพัฒนาบุคลากร	12,000	
	9. โครงการนำเสนอแนวปฏิบัติที่ดีในการบูรณาการงานบริการวิชาการกับการเรียนการสอน	60,000	
	10. โครงการจัดหารายได้	-	
	- ศูนย์ฝึกประสบการณ์วิชาชีพ (อาคารน้ำเพชร, KPRU HOME)		
	- หน่วยบริการห้องประชุมมหาวิทยาลัยฯ		
	- หน่วยบริการชุดครูปริญญา		
	- โรงอาหารและบริหารพื้นที่เพื่อประกอบธุรกิจ		
	- น้ำดื่ม KPRU		
	- โครงการจัดอบรมสำหรับผู้ขอรับใบอนุญาตขับรถและผู้ขอต่ออายุใบอนุญาตขับรถตามกฎหมายว่าด้วยรถยนต์		
	รวม	6,253,400	

ส่วนที่ 5 : การติดตามและประเมินผลแผนปฏิบัติการ

1. กรอบแนวคิดในการติดตามและประเมินผล

การติดตามประเมินผลยึดหลักการกระจายอำนาจ โดยสนับสนุนให้ใช้กลไกการบริหารงานซึ่งมีผู้อำนวยการสำนักเป็นผู้อำนวยการและบทบาทอย่างเต็มที่ในการบริหารกลยุทธ์และติดตามประเมินผล และรับผิดชอบติดตามการดำเนินงานตามกลยุทธ์ที่ตนรับผิดชอบ โดยที่มีการมอบหมายให้ผู้รับผิดชอบเป็นผู้วิเคราะห์ สังเคราะห์ และสรุปในภาพรวมของหน่วยงาน เพื่อให้ข้อเสนอต่อผู้บริหารในการปรับเปลี่ยนยุทธศาสตร์การดำเนินงานในปีต่อไป

2. การติดตามและประเมินผล

- วิเคราะห์ความสอดคล้องเชื่อมโยงของผลผลิตในระดับแผนงาน/โครงการของหน่วยงานและเป้าหมายการให้บริการในระดับหน่วยงานที่ตอบสนองต่อเป้าหมายการให้บริการระดับมหาวิทยาลัย เพื่อบูรณาการโครงการที่สำคัญในระดับหน่วยงานและคัดเลือกโครงการสำคัญที่ตอบสนองต่อผลสำเร็จของเป้าหมายยุทธศาสตร์ในระดับมหาวิทยาลัย ส่งให้กองนโยบายและแผนเพื่อจัดทำแผนติดตามประเมินผลประจำปีของมหาวิทยาลัยสำหรับใช้เป็นเครื่องมือในการติดตามประเมินผลการดำเนินงานของหน่วยงานภายในมหาวิทยาลัย

- ดำเนินการติดตาม กำกับ ประเมินผลการดำเนินงานตามโครงการที่บรรจุไว้ในแผนติดตามประเมินผลฯ ของมหาวิทยาลัยในส่วนที่เกี่ยวข้องพร้อมทั้งปัญหาอุปสรรคที่ต้องเร่งรัดแก้ไขให้การดำเนินงานต่างๆ บรรลุผล รวมถึงการรายงานผลตามแผนงาน/โครงการที่ไม่ได้บรรจุไว้ในแผนติดตามประเมินผลฯ แต่เป็นโครงการที่เป็นนโยบายสำคัญที่ได้รับมอบหมายจากมหาวิทยาลัย ที่เกิดขึ้นระหว่างปี โดยใช้แบบรายงานการจัดทำรายงานการดำเนินงานที่กำหนด ส่งรายงานกองนโยบายและแผนเพื่อการติดตามประเมินผล เพื่อบูรณาการผลการดำเนินงานของหน่วยงานระดับคณะ/หน่วยงานในมหาวิทยาลัย เป็นผลสำเร็จของการดำเนินงานในระดับมหาวิทยาลัย

3. ระยะเวลาการติดตามประเมินผล

จัดส่งรายงานผลตัวชี้วัดแผนกลยุทธ์/แผนปฏิบัติการ และแผนปฏิบัติงาน/โครงการ ประจำปีงบประมาณ พ.ศ. 2564

ครั้งที่ 1 รอบ 3 เดือน ระหว่างวันที่ 1 ตุลาคม 2563 – 31 ธันวาคม 2563 ภายในวันที่ 5 มกราคม 2564

ครั้งที่ 2 รอบ 6 เดือน ระหว่างวันที่ 1 ตุลาคม 2563 – 31 มีนาคม 2564 ภายในวันที่ 5 เมษายน 2564

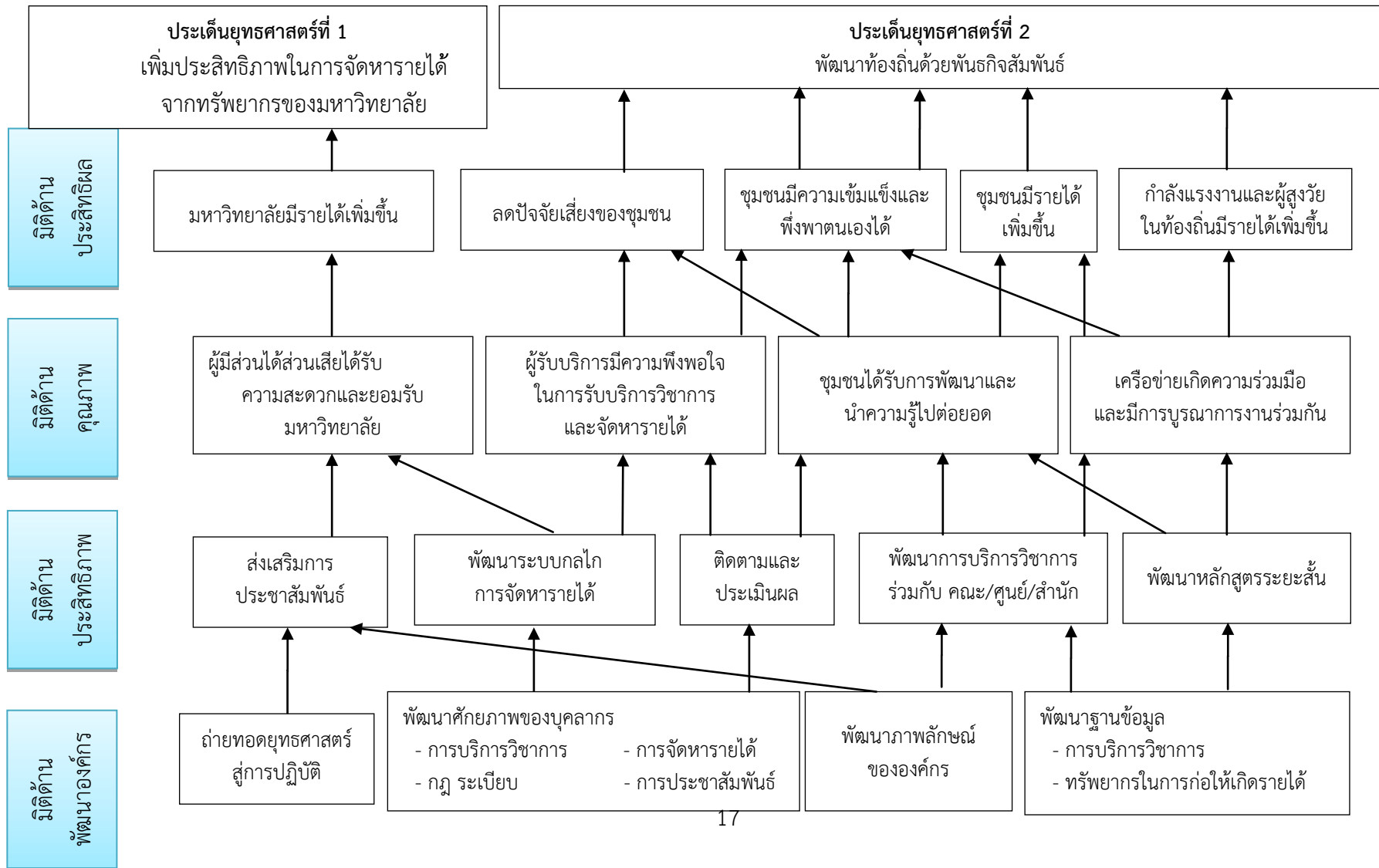
ครั้งที่ 3 รอบ 9 เดือน ระหว่างวันที่ 1 ตุลาคม 2563 – 30 มิถุนายน 2564 ภายในวันที่ 5 กรกฎาคม 2564

ครั้งที่ 4 รอบ 12 เดือน ระหว่างวันที่ 1 ตุลาคม 2563 – 30 กันยายน 2564 ภายในวันที่ 5 ตุลาคม 2564

ภาคผนวก

แผนที่ยุทธศาสตร์ สำนักบริการวิชาการและจัดหารายได้ ประจำปีงบประมาณ พ.ศ. 2561-2565

วิสัยทัศน์ : สำนักบริการวิชาการและจัดหารายได้เป็นหน่วยงานสร้างพันธกิจสัมพันธ์ในการบริหารทรัพยากรของมหาวิทยาลัย



แผนผังแสดงความเชื่อมโยงยุทธศาสตร์ชาติ ยุทธศาสตร์กระทรวงศึกษาธิการ ยุทธศาสตร์สำนักงานคณะกรรมการการอุดมศึกษา
ยุทธศาสตร์มหาวิทยาลัยและยุทธศาสตร์สำนักบริการวิชาการและจัดหารายได้

