



แผนบริหารความเสี่ยง ประจำปีงบประมาณ 2559

สำนักบริการวิชาการและจัดการรายได้
มหาวิทยาลัยราชภัฏกำแพงเพชร

(ฉบับวันที่ 16 พฤษภาคม 2559)

คำนำ

สำนักบริการวิชาการและจัดหารายได้ มหาวิทยาลัยราชภัฏกำแพงเพชรเป็นหน่วยงานที่สนับสนุนการดำเนินงานบริการวิชาการของหน่วยงานต่าง ๆ ของมหาวิทยาลัย และสร้างรายได้ด้วยกิจการจากทรัพย์สินของมหาวิทยาลัย จากหน้าที่ดังกล่าวสำนักบริการวิชาการและจัดหารายได้ จึงให้ความสำคัญกับการบริหารความเสี่ยงเป็นอย่างยิ่ง โดยมีแผนบริหารความเสี่ยงเป็นเครื่องมือที่ช่วยให้สำนักบริการวิชาการและจัดหารายได้ดำเนินการบรรลุผลสำเร็จตามแผนกลยุทธ์ บรรลุเป้าหมายของมหาวิทยาลัยราชภัฏกำแพงเพชร ภายใต้การบริหารปัจจัย การควบคุมกิจกรรม และกำหนดกระบวนการดำเนินงานต่างๆ เพื่อลดเหตุของโอกาสที่จะส่งผลให้สำนักบริการวิชาการและจัดหารายได้เกิดความเสียหายจากระดับความเสี่ยงและขนาดของความเสียหายที่มีโอกาสเกิดขึ้นอยู่ในระดับสูงให้อยู่ในระดับที่สำนักบริการวิชาการและจัดหารายได้ยอมรับได้ ประเมินได้ ควบคุมได้ และตรวจสอบได้อย่างมีระบบ และพร้อมในการดำเนินงานในสถานการณ์ที่เปลี่ยนแปลงได้ตลอดเวลาอย่างมีประสิทธิภาพ

สำนักบริการวิชาการและจัดหารายได้
มหาวิทยาลัยราชภัฏกำแพงเพชร

สารบัญ

| | หน้า |
|--|------|
| คำนำ | ก |
| ส่วนที่ 1 ข้อมูลพื้นฐาน | 1 |
| ส่วนที่ 2 แนวทางการบริหารความเสี่ยงและการควบคุมภายใน โครงสร้างการบริหารความเสี่ยงและการควบคุมภายใน นโยบายการบริหารความเสี่ยงและการควบคุมภายใน กระบวนการบริหารความเสี่ยง การติดตามและประเมินผลการจัดการความเสี่ยง | 3 |
| ส่วนที่ 3 แผนบริหารความเสี่ยง การประเมินความเสี่ยงในแต่ละด้าน เกณฑ์มาตรฐานระดับของความเสี่ยง การตอบสนองความเสี่ยง | |
| ภาคผนวก ก คำสั่งแต่งตั้งคณะกรรมการควบคุมภายในและการบริหารความเสี่ยง | |
| ภาคผนวก ข เกณฑ์มาตรฐานระดับความเสี่ยง | |
| ภาคผนวก ค แบบสอบถามการควบคุมภายใน แบบประเมินองค์ประกอบของการควบคุมภายใน (แบบ WP.1) รายงานผลการประเมินองค์ประกอบของการควบคุมภายใน (แบบ ปย.1) | |
| สรุปกระบวนการบริหารความเสี่ยง และการจัดทำแผนบริหารความเสี่ยง | 9 |
| การประเมินความเสี่ยง ประจำปีงบประมาณ พ.ศ. 2559 | 10 |
| แผนบริหารความเสี่ยง ประจำปีงบประมาณ พ.ศ. 2559 | 15 |
| ภาคผนวก | 21 |
| แบบฟอร์ม RM1 | 22 |
| คำอธิบายแบบฟอร์ม RM1 | 23 |
| แบบฟอร์ม RM2 | 26 |
| คำอธิบายแบบฟอร์ม RM2 | 27 |

ส่วนที่ 1

ข้อมูลพื้นฐาน

ประวัติความเป็นมา

ตั้งแต่มีการจัดตั้งมหาวิทยาลัยราชภัฏกำแพงเพชร เป็นสถาบันอุดมศึกษา สังกัดสำนักงานคณะกรรมการการอุดมศึกษา กระทรวงศึกษาธิการ ในปี พ.ศ.2516 มีการเปลี่ยนแปลงดังนี้

ปี พ.ศ.2538 เปลี่ยนเป็นสถาบันราชภัฏกำแพงเพชร

ปี พ.ศ.2547 เปลี่ยนเป็นมหาวิทยาลัยราชภัฏกำแพงเพชร

ทำให้สถานภาพของสถาบันราชภัฏ 40 แห่งทั่วประเทศ มีความเป็นอิสระและเป็นนิติบุคคล เป็นส่วนราชการตามกฎหมายว่าด้วยวิธีการ งบประมาณในสังกัดสำนักงานคณะกรรมการการอุดมศึกษา กระทรวงศึกษาธิการ

ปี พ.ศ.2548 กระทรวงศึกษาธิการออกกฎกระทรวงจัดตั้งส่วนราชการในมหาวิทยาลัย ลงวันที่ 1 มีนาคม 2548 ประกอบด้วยส่วนราชการดังนี้

1. สำนักงานอธิการบดี
2. คุรุศาสตร์
3. คณะเทคโนโลยีอุตสาหกรรม
4. คณะมนุษยศาสตร์และสังคมศาสตร์
5. คณะวิทยาการจัดการ
6. คณะวิทยาศาสตร์และเทคโนโลยี
7. สถาบันวิจัยและพัฒนา
8. สำนักวิทยบริการและเทคโนโลยีสารสนเทศ
9. สำนักส่งเสริมวิชาการและงานทะเบียน
10. สำนักศิลปะและวัฒนธรรม

โดยที่ผ่านมามงานบริการวิชาการ ได้ดำเนินการในรูปของพันธกิจหนึ่งของคณะ/ศูนย์/สำนัก และมีการรวบรวมเป็นงานบริการวิชาการของมหาวิทยาลัย โดยศูนย์วิทยาศาสตร์และเทคโนโลยีศาสตร์ประยุกต์ เป็นผู้รับผิดชอบ ต่อมาในปี พ.ศ.2552 มีประกาศมหาวิทยาลัยราชภัฏกำแพงเพชร ลงวันที่ 25 กุมภาพันธ์ 2552 เรื่องจัดตั้งส่วนราชการภายในมหาวิทยาลัยราชภัฏกำแพงเพชรที่มีฐานะเทียบเท่าคณะ พ.ศ.2552 ไว้ดังต่อไปนี้

1. มหาวิทยาลัยราชภัฏกำแพงเพชร แม่สอด
2. สำนักประกันคุณภาพการศึกษา

ซึ่งในโครงสร้างสำนักประกันคุณภาพการศึกษา มีงานบริการวิชาการเป็นองค์การหนึ่งที่มีภาระงานที่รับผิดชอบงานด้านบริการวิชาการและวิชาชีพของมหาวิทยาลัย และแบ่งงานตามภารกิจ ดังนี้

1. หน่วยวางแผนและประเมินผลงานบริการวิชาการ
2. หน่วยสนับสนุนและบูรณาการการเรียนการสอน งานวิจัยและงานบริการวิชาการ
3. หน่วยข้อมูลสารสนเทศ
4. หน่วยพัฒนาหลักสูตรฝึกอบรมและฝึกอบรม

5. หน่วยจัดการความรู้ด้านบริการวิชาการ

6. หน่วยพัฒนาเครือข่ายองค์การบริการวิชาการ

มหาวิทยาลัยมีคำสั่งแต่งตั้งคณะกรรมการดำเนินงานบริการวิชาการ มหาวิทยาลัยราชภัฏกำแพงเพชร ปฏิบัติหน้าที่โดยมีผู้ช่วยศาสตราจารย์ดร.ณิ ชัยมงคล เป็นรองผู้อำนวยการสำนักประกันคุณภาพการศึกษา ฝ่ายงานบริการวิชาการ

ต่อมาในปี 2558 มหาวิทยาลัยได้ปรับการบริหารภายในโดยเพิ่มหน่วยงาน 2 หน่วยงาน ซึ่งสำนักบริการวิชาการและจัดหารายได้เป็นหน่วยงานหนึ่งที่ได้จัดตั้งขึ้น โดยมีคำสั่งแต่งตั้งผู้ช่วยศาสตราจารย์ชาติตระกูลเป็นผู้อำนวยการสำนักบริการวิชาการและจัดหารายได้และปฏิบัติงานตั้งแต่เดือนมีนาคมนี้เป็นต้นมาเพื่อประสานงานและดำเนินการให้งานบริการวิชาการของมหาวิทยาลัยฯ เป็นไปด้วยความเรียบร้อยและมีประสิทธิภาพ

ปรัชญา ปณิธาน วิสัยทัศน์ พันธกิจ วัตถุประสงค์ ประเด็นยุทธศาสตร์ เป้าประสงค์ กลยุทธ์

ปรัชญา

สร้างความเข้มแข็งให้เกิดแก่ชุมชน ท้องถิ่น

ปณิธาน

สร้างความพึงพอใจให้กับผู้รับบริการ

วิสัยทัศน์

มุ่งให้บริการวิชาการ วิชาชีพ เพื่อคุณภาพชีวิตที่ดีของคนในชุมชน ท้องถิ่น และ สังคม สร้างรายได้จากการให้บริการและการบริหารพื้นที่ให้เต็มศักยภาพ

พันธกิจ

1. ให้บริการวิชาการ วิชาชีพ แก่ชุมชนท้องถิ่น และสังคม
2. บูรณาการงานบริการวิชาการกับพันธกิจอื่นของมหาวิทยาลัย
3. บริหารและจัดหารายได้จากทรัพยากร
4. เผยแพร่องค์ความรู้และสร้างเครือข่ายการบริการวิชาการ

วัตถุประสงค์

1. เพื่อเสริมสร้างความเข้มแข็งให้กับชุมชน พัฒนาสังคมให้อยู่ดีมีสุข อย่างเหมาะสมรวมทั้งสร้างเครือข่ายบริการวิชาการให้กับชุมชนท้องถิ่น
2. บริหารและจัดหารายได้จากทรัพยากรให้เกิดประโยชน์สูงสุดกับมหาวิทยาลัยในรูปแบบของธุรกิจที่ยึดหลักธรรมาภิบาล

ประเด็นยุทธศาสตร์

1. การพัฒนาระบบกลไกให้บริการวิชาการ
2. การส่งเสริมการบูรณาการงานบริการวิชาการกับพันธกิจด้านอื่น ๆ ของมหาวิทยาลัย
3. การบริหารจัดการทรัพยากรของมหาวิทยาลัยเพื่อสร้างรายได้

4. การสื่อสารและการสร้างเครือข่ายการบริการวิชาการ วิชาชีพ ของมหาวิทยาลัยกับองค์กรภายนอก

เป้าประสงค์

1. มหาวิทยาลัยมีระบบและกลไกในการบริการวิชาการ เป็นที่พึงของชุมชน ท้องถิ่น และชี้้นำแก้ปัญหาที่ตรงกับความต้องการ
2. มหาวิทยาลัยมีการบูรณาการงานบริการวิชาการกับพันธกิจด้านอื่น ๆ ของมหาวิทยาลัยที่มีประสิทธิภาพ
3. มหาวิทยาลัยมีการบริหารจัดการทรัพยากรอย่างคุ้มค่า ลดการสูญเสีย และเกิดประโยชน์ต่อมหาวิทยาลัย
4. มหาวิทยาลัยมีเครือข่ายความร่วมมือในด้านการบริการวิชาการและวิชาชีพ

กลยุทธ์

1. เสริมสร้างศักยภาพการบริการวิชาการแก่สังคม
2. พัฒนาบุคลากรเพื่อพัฒนาการบริการวิชาการอย่างมืออาชีพ
3. เพิ่มระดับการบูรณาการบริการวิชาการกับพันธกิจอื่นมหาวิทยาลัยและการนำองค์ความรู้ด้านการบริการวิชาการไปใช้ประโยชน์
4. พัฒนาการบริหารจัดการรายได้จากการทรัพยากรภายในมหาวิทยาลัยให้เกิดประโยชน์
5. ปรับกระบวนการบริหารจัดการการหารายได้ของมหาวิทยาลัย
6. พัฒนาสินค้าของชุมชนและมหาวิทยาลัย
7. เสริมสร้างระบบและกลไกการสื่อสารและการสร้างเครือข่ายการบริการวิชาการวิชาชีพ

ที่ตั้ง

อาคาร 1 ชั้น 1 สำนักบริการวิชาการและจัดหารายได้ มหาวิทยาลัยราชภัฏกำแพงเพชร เลขที่ 69 หมู่ 1 ตำบลวังยาง อำเภอเมือง จังหวัดกำแพงเพชร 62000 โทรศัพท์ 055-706555 ต่อ 1797
website: <http://asl.kpru.ac.th/>

ส่วนที่ 2

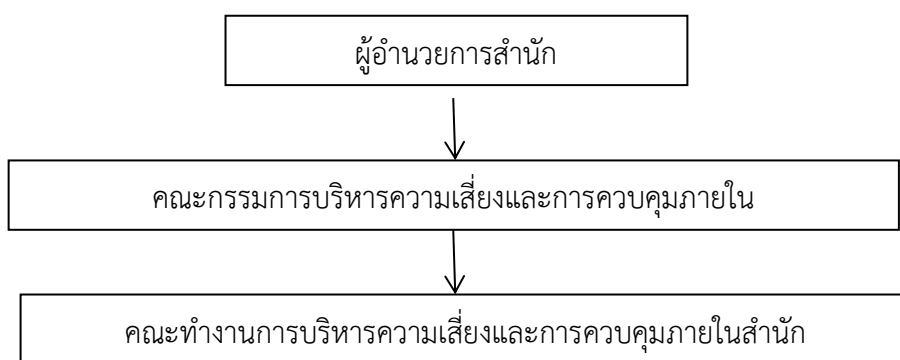
แนวทางการบริหารความเสี่ยงและควบคุมภายใน

การบริหารความเสี่ยงและการควบคุมภายในของสำนักบริการวิชาการและจัดหารายได้ มหาวิทยาลัยราชภัฏกำแพงเพชร โดยมีองค์ประกอบ ดังนี้

1. โครงสร้างการบริหารความเสี่ยงและการควบคุมภายในของสำนักบริการวิชาการและจัดหารายได้
2. นโยบาย วัตถุประสงค์การบริหารความเสี่ยงและการควบคุมภายใน รวมถึงการกำหนดผู้รับผิดชอบ
3. กระบวนการบริหารความเสี่ยงและการควบคุมภายใน และการจัดทำแผนบริหารความเสี่ยง

โครงสร้างการบริหารความเสี่ยงและการควบคุมภายในของสำนักบริการวิชาการและจัดหารายได้

สำนักบริการวิชาการและจัดหารายได้จัดให้มีโครงสร้างการบริหารความเสี่ยง โดยทางสำนักได้แต่งตั้งคณะกรรมการบริหารความเสี่ยงมีหน้าที่ในการจัดทำแผนบริหารความเสี่ยง กำหนดนโยบายและกรอบการบริหารความเสี่ยง ติดตามความเสี่ยง รวมทั้งรายงานผลต่อคณะกรรมการตรวจสอบ และคณะกรรมการเกี่ยวกับความเสี่ยงและการจัดการความเสี่ยง ซึ่งผู้อำนวยการสำนักบริการวิชาการและจัดหารายได้เป็นประธานคณะกรรมการบริหารความเสี่ยงของสำนัก รองผู้อำนวยการสำนักบริการวิชาการและจัดหารายได้ เป็นกรรมการ ดำเนินการภายใต้นโยบายและการกำกับดูแลของผู้อำนวยการสำนัก โครงสร้างการบริหารความเสี่ยงและควบคุมภายใน มีลักษณะดังแสดงในแผนภาพต่อไปนี้



แผนภาพที่ 1 โครงสร้างการบริหารความเสี่ยงและการควบคุมภายใน

นโยบายการบริหารความเสี่ยงและการควบคุมภายใน

สำนักบริการวิชาการและจัดหารายได้มีการกำหนดขอบเขต/กรอบแนวทางการบริหารความเสี่ยง และวัฒนธรรมองค์กร ด้วยการกำหนดนโยบาย วัตถุประสงค์ และกลยุทธ์ในการบริหารความเสี่ยง รวมทั้งระดับความเสี่ยงที่องค์กรยอมรับได้ เพื่อให้การบริหารความเสี่ยงเป็นกลยุทธ์ที่ต่อเนื่องและเป็นแบบบูรณาการ

1. นโยบายการบริหารความเสี่ยงและการควบคุมภายใน

เพื่อให้สำนักบริการวิชาการและจัดหารายได้มีระบบในการบริหารความเสี่ยงและการควบคุมภายในโดยการบริหารการควบคุมภายในปัจจัย และควบคุมกิจกรรม รวมทั้งกระบวนการดำเนินงานต่างๆ เพื่อลดมูลเหตุของแต่ละโอกาสที่สำนักบริการวิชาการและจัดหารายได้จะเกิดความเสียหาย (ทั้งในรูปของตัวเงินและไม่ใช้ตัวเงิน เช่น ชื่อเสียง การฟ้องร้องจากการไม่ปฏิบัติตามกฎหมายระเบียบข้อบังคับ ประสิทธิภาพ ประสิทธิผล หรือความคุ้มค่า คุณค่า) ให้ระดับความเสี่ยงและขนาดของความเสียหายที่จะเกิดขึ้นในอนาคตอยู่ในระดับที่ยอมรับได้ โดยคำนึงถึงการบรรลุเป้าหมายของสำนักบริการวิชาการและจัดหารายได้ ตามกลยุทธ์ที่สำคัญ จึงกำหนดนโยบายการบริหารความเสี่ยงและการควบคุมภายใน ดังนี้

1.1 ให้มีการบริหารความเสี่ยงและการควบคุมภายในทั่วทั้งองค์กร โดยมีการจัดการอย่างเป็นระบบและต่อเนื่อง

1.2 ให้มีการกำหนดกระบวนการบริหารความเสี่ยงและการควบคุมภายในที่เป็นระบบ มาตรฐานเดียวกันทั่วทั้งองค์กร

1.3 ให้มีการติดตามประเมินผล การทบทวน และปรับปรุงการบริหารความเสี่ยงและการควบคุมภายในอย่างสม่ำเสมอและต่อเนื่อง

1.4 ให้มีการนำเทคโนโลยีสารสนเทศมาใช้ในการจัดการที่ดี

1.5 ให้การบริหารความเสี่ยงและการควบคุมภายใน เป็นส่วนหนึ่งของการดำเนินงานตามปกติ

2. วัตถุประสงค์การบริหารความเสี่ยงและการควบคุมภายใน

สำนักบริการวิชาการและจัดหารายได้มีวัตถุประสงค์การบริหารความเสี่ยงและการควบคุมภายใน เพื่อ

2.1 ลดมูลเหตุของโอกาสที่จะเกิดความเสียหายและลดขนาดของความเสียหายที่จะเกิดขึ้นในอนาคต ให้อยู่ในระดับความเสี่ยงที่ยอมรับได้ ควบคุมได้และตรวจสอบได้

2.2 มีผลการดำเนินงานบรรลุเป้าหมายตามกลยุทธ์

2.3 มีข้อมูลและรายงานทางการเงินที่ถูกต้องครบถ้วนและเชื่อถือได้ สร้างความมั่นใจแก่ผู้บริหารในการตัดสินใจเกี่ยวกับการบริหารและการปฏิบัติงานและบุคคลภายนอกที่เกี่ยวข้อง

2.4 ให้บุคลากรมีการปฏิบัติตามนโยบาย กฎหมาย เงื่อนไขสัญญา ข้อตกลงและระเบียบข้อบังคับต่างๆ ของหน่วยงานอย่างถูกต้องและครบถ้วน

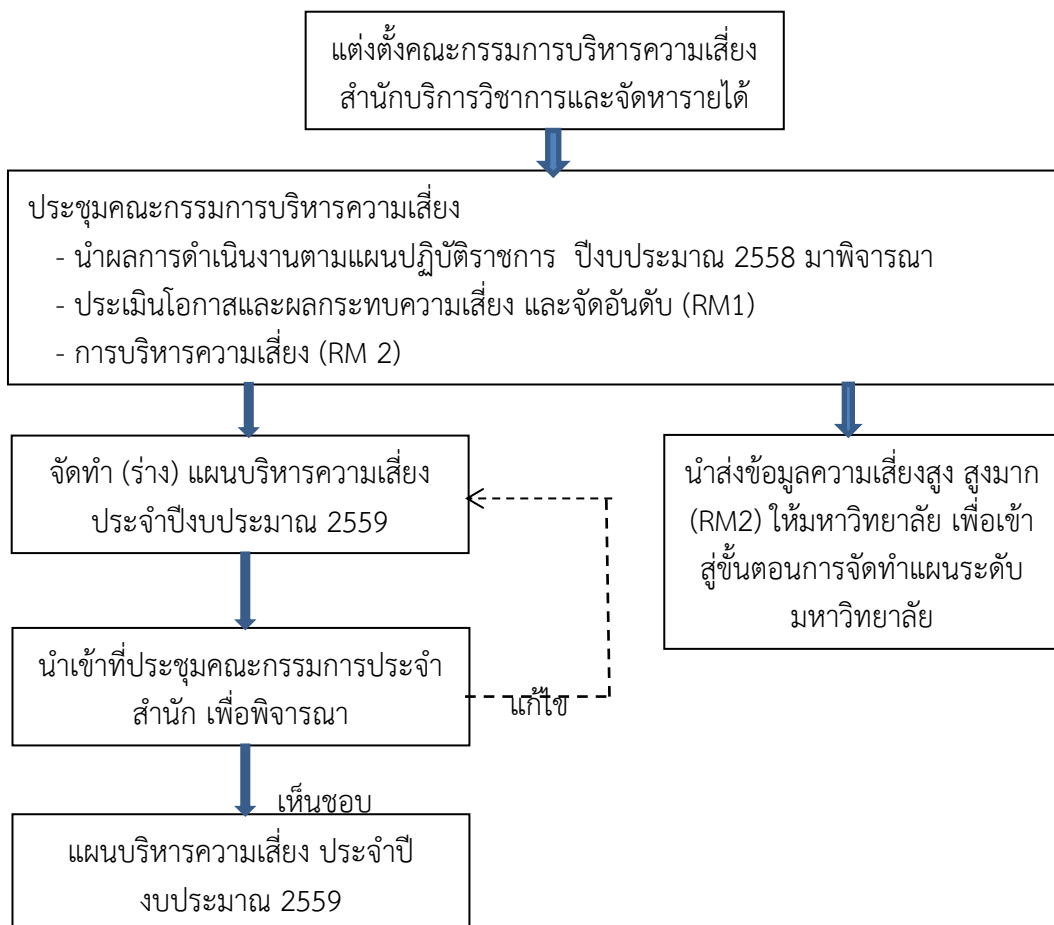
3. หน้าที่และความรับผิดชอบตามโครงสร้างการบริหารความเสี่ยงและการควบคุมภายใน

สำนักบริการวิชาการและจัดหารายได้ กำหนดให้การบริหารความเสี่ยงเป็นความรับผิดชอบร่วมกันของผู้บริหารและพนักงานทุกระดับ และมีการปฏิบัติอย่างต่อเนื่อง ทั้งนี้บทบาทหน้าที่ และความรับผิดชอบหลักของผู้ที่เกี่ยวข้องในการบริหารความเสี่ยงโดยรวมแต่ละระดับมีดังต่อไปนี้

| ผู้เกี่ยวข้อง | หน้าที่และความรับผิดชอบ |
|-----------------|--|
| กรรมการอำนวยการ | - อำนวยการ เสนอแนะให้เห็นและคำปรึกษาในการดำเนินงาน จัดทาระบบบริหารความเสี่ยง - ควบคุม และกำกับดูแลการดำเนินงานบริหารความเสี่ยงให้บรรลุเป้าหมายตามภารกิจการจัดตั้งองค์กร |

| ผู้เกี่ยวข้อง | หน้าที่และความรับผิดชอบ |
|----------------------------|---|
| คณะกรรมการบริหารความเสี่ยง | <ul style="list-style-type: none"> - กำหนดนโยบายและแนวทางในการบริหารความเสี่ยงของการบรรลุเป้าหมายตามภารกิจหลักและตามคำของบประมาณ - อำนวยการเสนอแนะให้เห็นและคำปรึกษาในการดำเนินการผลักดัน ติดตาม ประเมินผล และแก้ไขปัญหาอุปสรรคต่างๆ |
| คณะทำงานบริหารความเสี่ยง | <ul style="list-style-type: none"> - ศึกษาทำความเข้าใจกับการบริหารความเสี่ยง - ให้ความรู้กับบุคลากรใหม่ในภาควิชา/สาขาวิชา - ระบุปัจจัยเสี่ยง กำหนดเกณฑ์การประเมินความเสี่ยง - จัดทำรายงานสรุปผลการวิเคราะห์ และประเมินความเสี่ยง - จัดทำแผนบริหารความเสี่ยง ประชาสัมพันธ์แผนบริหารความเสี่ยง - จัดให้มีการบริหารความเสี่ยงของฝ่ายบริการวิชาการ/ฝ่ายการจัดหารายได้ รวมทั้งติดตามประเมินผลอย่างต่อเนื่องและสม่ำเสมอ - ติดตามความก้าวหน้าและรายงานสรุปผลการดำเนินงานต่อคณะกรรมการบริหารความเสี่ยง และคณะกรรมการอำนวยการ |

ขั้นตอนการจัดทำแผนบริหารความเสี่ยงประจำปีงบประมาณ พ.ศ. 2559



กระบวนการบริหารความเสี่ยง

ตามแนวทางการดำเนินงานของสำนักบริการวิชาการและจัดหารายได้ ได้กำหนดกระบวนการบริหารความเสี่ยงและการควบคุมภายในที่ใช้ในการระบุ วิเคราะห์ ประเมิน และจัดระดับความเสี่ยงที่มีผลกระทบต่อการบรรลุวัตถุประสงค์ของการดำเนินภารกิจและการบริหารจัดการของสำนักบริการวิชาการและจัดหารายได้ ตามสภาพแวดล้อมของสำนักบริการวิชาการและจัดหารายได้ เพื่อการจัดการความเสี่ยง โดยกำหนดแนวทางการควบคุมเพื่อป้องกันหรือลดความเสี่ยงให้อยู่ในระดับที่ยอมรับได้ ซึ่งกระบวนการดังกล่าวนี้จะสำเร็จได้ ต้องมีการสื่อสารให้ฝ่ายบริการวิชาการและฝ่ายจัดหารายได้ในสำนักบริการวิชาการและจัดหารายได้ เกิดความรู้ ความเข้าใจในทิศทางเดียวกัน โดยสำนักบริการวิชาการและจัดหารายได้ ได้กำหนดกระบวนการบริหารความเสี่ยงและการควบคุมภายใน เป็น 5 กระบวนการ ดังนี้

1. การกำหนดวัตถุประสงค์ของสำนักบริการวิชาการและจัดหารายได้
2. การระบุเหตุการณ์ความเสี่ยง
3. การประเมินความเสี่ยง
4. การตอบสนองความเสี่ยง
5. การติดตามประเมินผลการจัดการความเสี่ยง

ทั้งนี้ สามารถแสดงรายละเอียดได้ดังต่อไปนี้

1. การกำหนดวัตถุประสงค์การบริหารความเสี่ยงของสำนักบริการวิชาการและจัดหารายได้

สำนักบริการวิชาการและจัดหารายได้ ได้กำหนดวัตถุประสงค์การบริหารความเสี่ยงเพื่อช่วยในการกำหนดกลยุทธ์และดำเนินงาน โดยกระบวนการบริหารความเสี่ยงได้รับการออกแบบไว้จะสามารถบ่งชี้เหตุการณ์ที่อาจเกิดขึ้นและมีผลกระทบต่อสำนักบริการวิชาการและจัดหารายได้ และสามารถจัดการความเสี่ยงให้อยู่ในระดับที่สำนักบริการวิชาการและจัดหารายได้ยอมรับ เพื่อให้ได้รับความมั่นใจอย่างสมเหตุสมผลและสอดคล้องกับประเด็นยุทธศาสตร์ของมหาวิทยาลัย ได้แก่

- 1.1 สร้างความเข้มแข็งของบุคลากรและการวิจัย
- 1.2 พัฒนาเครือข่ายทางวิชาการ
- 1.3 เร่งรัดการสร้างภาพลักษณ์
- 1.4 พัฒนาการจัดการศึกษาก้าวไกลสู่อาเซียน

2. การระบุเหตุการณ์ความเสี่ยง

เป็นการระบุความเสี่ยงที่ไม่ประสบความสำเร็จตามวัตถุประสงค์และเป้าหมายขององค์กร ครอบคลุมทุกพันธกิจ และการดำเนินงานของสำนักบริการวิชาการและจัดหารายได้ รวมทั้งสอดคล้องกับตัวบ่งชี้การประกันคุณภาพการศึกษา สำนักบริการวิชาการและจัดหารายได้ ได้กำหนดกรอบประเด็นความเสี่ยง จำแนกได้เป็น 5 ด้าน ตามเกณฑ์มาตรฐานการประกันคุณภาพของสำนักงานคณะกรรมการการอุดมศึกษา (สกอ.) โดยได้จำแนกประเด็นความเสี่ยงย่อยที่คาดว่าจะเกิดขึ้น เพื่อเป็นแนวทางให้ฝ่ายบริการวิชาการ ฝ่ายจัดหารายได้ และฝ่ายสำนักงาน ได้ดำเนินการดังนี้

- 2.1 ความเสี่ยงด้านการปฏิบัติงาน
- 2.2 ความเสี่ยงด้านบุคลากร
- 2.3 ความเสี่ยงด้านทรัพยากร
- 2.4 ความเสี่ยงด้านปัจจัยภายนอก
- 2.5 ความเสี่ยงด้านความปลอดภัยต่อชีวิตและทรัพย์สิน

3. การประเมินความเสี่ยง

ความเสี่ยงตามเกณฑ์มาตรฐานการประกันคุณภาพของสำนักงานคณะกรรมการการอุดมศึกษา (สกอ.) ตัวบ่งชี้ที่ 7.4 ระบบบริหารความเสี่ยง โดยมีความหมายเพื่อให้สถาบันอุดมศึกษามีระบบบริหารความเสี่ยงโดยการบริหารและควบคุมปัจจัย กิจกรรมและกระบวนการดำเนินงานที่อาจเป็นมูลเหตุของความเสียหาย (ทั้งในรูปของตัวเงิน หรือไม่ใช่ตัวเงิน เช่น ชื่อเสียง และการฟ้องร้องจากการไม่ปฏิบัติตามกฎหมาย ระเบียบ ข้อบังคับ ประสิทธิภาพ ประสิทธิผล หรือ ความคุ้มค่า) เพื่อให้ระดับความเสี่ยง และขนาดของความเสียหายที่จะเกิดขึ้นในอนาคตอยู่ในระดับที่ยอมรับและควบคุมได้ โดยคำนึงถึงการเรียนรู้วิธีการป้องกัน จากการคาดการณ์ปัญหาล่วงหน้าและโอกาสในการเกิด เพื่อป้องกันหรือบรรเทาความรุนแรงของปัญหา รวมทั้งการมีแผนสำรองต่อภาวะฉุกเฉิน เพื่อให้มั่นใจว่าระบบงานต่าง ๆ มีความพร้อมใช้งาน มีการปรับปรุงระบบอย่างต่อเนื่องและทันต่อการเปลี่ยนแปลง เพื่อการบรรลุเป้าหมายของสถาบัน ตามยุทธศาสตร์หรือกลยุทธ์เป็นสำคัญ ซึ่งการบริหารความเสี่ยงได้ถูกกำหนดให้อยู่ภายใต้พันธกิจของ มหาวิทยาลัยตามพระราชบัญญัติมหาวิทยาลัยราชภัฏกำแพงเพชร คือ

- 1) ผลิตบัณฑิตที่มีคุณภาพมาตรฐาน
- 2) สร้างองค์ความรู้ งานวิจัย งานสร้างสรรค์และนวัตกรรมเพื่อพัฒนาท้องถิ่น
- 3) เสริมสร้างความเข้มแข็งให้กับชุมชนอย่างยั่งยืน
- 4) ทำนุบำรุงศิลปวัฒนธรรม
- 5) ผลิตและพัฒนาครูและบุคลากรทางการศึกษา
- 6) บริหารจัดการอย่างมีประสิทธิภาพ

ปัจจัยเสี่ยง (Risk Factor) หมายถึง ต้นเหตุ หรือสาเหตุที่มาของความเสี่ยง ที่จะทำให้ไม่บรรลุวัตถุประสงค์ที่กำหนดไว้โดยต้องระบุได้ด้วยว่า เหตุการณ์นั้นจะเกิดที่ไหน เมื่อใด และเกิดขึ้นได้อย่างไร และทำไม ทั้งนี้สาเหตุของความเสี่ยงที่ระบุควรเป็นสาเหตุที่แท้จริง เพื่อจะได้วิเคราะห์และกำหนดมาตรการลดความเสี่ยงในภายหลังได้อย่างถูกต้อง

ซึ่งการประเมินความเสี่ยงเป็นกระบวนการที่ประกอบด้วย การวิเคราะห์ การประเมิน และการจัดระดับความเสี่ยง ที่มีผลกระทบต่อการบรรลุวัตถุประสงค์ของกระบวนการทำงานของสำนักบริการวิชาการ และจัดหารายได้ ซึ่งประกอบด้วย 4 ขั้นตอน คือ

3.1 การกำหนดเกณฑ์การประเมินมาตรฐาน

เป็นการกำหนดเกณฑ์ที่จะใช้ในการประเมินความเสี่ยง ได้แก่ ระดับโอกาสที่จะเกิดความเสี่ยง (Likelihood) ระดับความรุนแรงของผลกระทบ (Impact) และระดับของความเสี่ยง (Degree of risk) โดยคณะกรรมการบริหารความเสี่ยงของสำนักบริการวิชาการและจัดหารายได้จะต้องกำหนดเกณฑ์ขึ้น ซึ่งสามารถกำหนดเกณฑ์ได้ทั้งเกณฑ์ในเชิงปริมาณและเชิงคุณภาพ ทั้งนี้ขึ้นอยู่กับข้อมูลสภาพแวดล้อมในสำนักบริการวิชาการและจัดหารายได้ และดุลยพินิจการตัดสินใจของคณะกรรมการและฝ่ายบริหารของสำนักบริการวิชาการและจัดหารายได้

3.1.1 ระดับของโอกาสที่จะเกิดความเสี่ยง (Likelihood) หมายถึง ความเป็นไปได้ที่เหตุการณ์จะเกิดขึ้นและมีผลกระทบต่อการบรรลุวัตถุประสงค์ขององค์กร พิจารณาจากสถิติการเกิดความเสี่ยง ประวัติของการเกิดความเสี่ยงในอดีต ผลจากระดับการควบคุมในปัจจุบัน หรือการคาดการณ์ล่วงหน้าถึงความถี่ที่จะเกิดขึ้น ซึ่งสามารถกำหนดระดับของโอกาสที่จะเกิดความเสี่ยง (Likelihood) โดย

แบ่งออกเป็น 5 ระดับ ได้แก่ สูงมาก (5) สูง (4) ปานกลาง (3) น้อย (2) และน้อยมาก (1) โดยแบ่งโอกาสที่จะเกิด (Likelihood : L) เป็นเชิงปริมาณและเชิงคุณภาพ ดังนี้

ตารางที่ 1 โอกาสที่จะเกิด (Likelihood : L) เป็นเชิงปริมาณและเชิงคุณภาพ

| ระดับโอกาสในการเกิดเหตุการณ์ต่าง ๆ (เชิงปริมาณ) | | | ระดับโอกาสในการเกิดเหตุการณ์ต่าง ๆ (เชิงคุณภาพ) | | |
|---|----------------|-------------------------------------|---|----------------|---------------------------------------|
| ระดับ | โอกาสที่จะเกิด | คำอธิบาย | ระดับ | โอกาสที่จะเกิด | คำอธิบาย |
| 5 | สูงมาก | 1 เดือนต่อครั้งหรือมากกว่า | 5 | สูงมาก | มีโอกาสในการเกิดเกือบทุกครั้ง |
| 4 | สูง | 1-6 เดือนต่อครั้งแต่ไม่เกิน 5 ครั้ง | 4 | สูง | มีโอกาสในการเกิดค่อนข้างสูงหรือบ่อย ๆ |
| 3 | ปานกลาง | 1 ปีต่อครั้ง | 3 | ปานกลาง | มีโอกาสเกิดบางครั้ง |
| 2 | น้อย | 2-3 ปีต่อครั้ง | 2 | น้อย | อาจมีโอกาสดังกล่าวแต่ไม่บ่อยครั้ง |
| 1 | น้อยมาก | 5 ปีต่อครั้ง | 1 | น้อยมาก | มีโอกาสดังกล่าวในกรณียกเว้น |

3.1.2 ระดับความรุนแรงของผลกระทบของความเสียหาย (Impact) หมายถึง ผลจากเหตุการณ์ ซึ่งอาจเกิดประการเดียวหรือหลายประการ โดยเกิดได้ทั้งเชิงบวกและเชิงลบ ซึ่งในที่นี้จะหมายถึงความเสียหายที่เกิดกับองค์กร โดยพิจารณาจากระดับความรุนแรง และมูลค่าความเสียหายที่มีต่อองค์กรในกรณีที่ความเสียหายนั้นเกิดขึ้น สามารถแบ่งระดับของผลกระทบออกเป็น 5 ระดับ ได้แก่ สูงมาก (5) สูง (4) ปานกลาง (3) น้อย (2) และน้อยมาก (1) โดยแบ่งผลกระทบ (Impact : I) เป็นเชิงปริมาณและเชิงคุณภาพ ดังนี้

ตารางที่ 2 ผลกระทบ (Impact : I) เป็นเชิงปริมาณและเชิงคุณภาพ

| ระดับความรุนแรงของผลกระทบของความเสียหาย(เชิงปริมาณ) | | | ระดับความรุนแรงของผลกระทบของความเสียหาย (เชิงคุณภาพ) | | |
|---|----------------|-------------------------|--|----------------|--|
| ระดับ | โอกาสที่จะเกิด | คำอธิบาย | ระดับ | โอกาสที่จะเกิด | คำอธิบาย |
| 5 | สูงมาก | >10 ล้านบาท | 5 | สูงมาก | มีการสูญเสียทรัพย์สินอย่างหนัก มีการบาดเจ็บถึงแก่ชีวิต |
| 4 | สูง | > 2.5 แสนบาท-10 ล้านบาท | 4 | สูง | มีการสูญเสียทรัพย์สินมาก มีการบาดเจ็บสาหัสถึงขั้นพักงาน |
| 3 | ปานกลาง | > 50,000 – 2.5 แสนบาท | 3 | ปานกลาง | มีการสูญเสียทรัพย์สินมาก มีการบาดเจ็บสาหัสถึงขั้นหยุดงาน |
| 2 | น้อย | >10,000 – 50,000 บาท | 2 | น้อย | มีการสูญเสียทรัพย์สินพอสมควร มีการบาดเจ็บรุนแรง |
| 1 | น้อยมาก | ไม่เกิน 10,000 บาท | 1 | น้อยมาก | มีการสูญเสียทรัพย์สินเล็กน้อย ไม่มีการบาดเจ็บรุนแรง |

3.1.3 ระดับของความเสียหาย (Degree of risk) หมายถึง สถานะของความเสียหายที่ได้จากการประเมินโอกาสและผลกระทบของและปัจจัยเสี่ยง มีค่าเป็นเชิงปริมาณ ซึ่งการประเมินระดับความเสียหายสามารถคำนวณได้จากสูตร ดังนี้

$$\text{ระดับความเสียหาย} = \text{ระดับโอกาส} \times \text{ระดับผลกระทบของความเสียหาย}$$

หรือ $D = L \times I$

กำหนดเกณฑ์ไว้ 4 ระดับ ได้แก่ สูงมาก สูง ปานกลาง และน้อย

| ผลกระทบ | 5 | 10 | 15 | 20 | 25 | ระดับความเสี่ยง | แทนด้วยแถบสี | ความหมาย |
|--------------|--------------|---------------|---------------|---------------|---------------|-----------------|--------------|--|
| | 5 (๑ x ๕) | 10 (๒ x ๕) | 15 (๓ x ๕) | 20 (๔ x ๕) | 25 (๕ x ๕) | ต่ำ | | (ค่า ๑-๓ คะแนน) หมายถึงระดับที่ยอมรับได้โดยไม่ต้องควบคุม ไม่ต้องมีการจัดการเพิ่มเติม |
| | 4 (๑ x ๔) | 8 (๒ x ๔) | 12 (๓ x ๔) | 16 (๔ x ๔) | 20 (๕ x ๔) | | | |
| | 3 (๑ x ๓) | 6 (๒ x ๓) | 9 (๓ x ๓) | 12 (๔ x ๓) | 15 (๕ x ๓) | ปานกลาง | | (ค่า ๔-๕ คะแนน) หมายถึงระดับที่พอยอมรับได้ แต่ต้องมีการควบคุมเพื่อป้องกันไม่ให้ความเสี่ยงเคลื่อนย้ายไปยังระดับที่รับไม่ได้ |
| | 2 (๑ x ๒) | 4 (๒ x ๒) | 6 (๓ x ๒) | 8 (๔ x ๒) | 10 (๕ x ๒) | | | |
| | 1 (๑ x ๑) | 2 (๒ x ๑) | 3 (๓ x ๑) | 4 (๔ x ๑) | 5 (๕ x ๑) | สูง | | (ค่า ๑๐-๑๖ คะแนน) หมายถึงระดับที่ไม่สามารถยอมรับได้ โดยต้องจัดการความเสี่ยง เพื่อให้อยู่ในระดับที่ยอมรับได้ |
| 1 (๑ x ๑) | 2 (๒ x ๑) | 3 (๓ x ๑) | 4 (๔ x ๑) | 5 (๕ x ๑) | | | | |
| | 1 | 2 | 3 | 4 | 5 | สูงมาก | | (ค่า ๑๗-๒๕ คะแนน) หมายถึงระดับที่ไม่สามารถยอมรับได้ จำเป็นต้องเร่งจัดการความเสี่ยงให้อยู่ในระดับที่ยอมรับได้ทันที |

โอกาสเกิด

ภาพที่ 2 การวิเคราะห์ระดับความเสี่ยงจากการประเมินระดับความเสี่ยง

3.1.4 การจัดการความเสี่ยง (Risk Management) หมายถึง วิธีการบริหารจัดการที่เป็นไปเพื่อการคาดการณ์ และลดผลเสียของความไม่แน่นอน ที่จะเกิดขึ้นกับองค์กร ทั้งนี้เพื่อให้องค์กรสามารถบรรลุวัตถุประสงค์ได้ โดยมีประสิทธิภาพมากขึ้น ซึ่งการจัดการความเสี่ยงมีหลายวิธี ดังนี้

ตารางที่ 3 วิธีการบริหาร/จัดการความเสี่ยง

| วิธีการบริหาร/จัดการความเสี่ยง | ศัพท์ที่นิยมใช้ทั่วไป (กรมบัญชีกลาง) | แนวคิด 4 T |
|--|--------------------------------------|------------|
| 1. การยอมรับความเสี่ยง หมายถึง การตกลงกันที่จะยอมรับ เนื่องจากไม่คุ้มค่าในการจัดการหรือป้องกันหรือเป็นความเสี่ยงที่อยู่นอกเหนือการควบคุมขององค์กร คือ มีสาเหตุจากปัจจัยภายนอกที่ไม่สามารถควบคุมได้ แต่การเลือกบริหารความเสี่ยงด้วยวิธีนี้ต้องมีการติดตามเฝ้าระวังอย่างสม่ำเสมอโดยการตรวจสอบหรือสอบถามทุกๆ ระยะเวลาวัน /เดือน/ ไตรมาส | Risk Acceptance (Accept) | Take |
| 2. การลด/การควบคุมความเสี่ยง หมายถึง การลดความเสี่ยงจากปัจจัยภายในที่หน่วยงานสามารถควบคุมได้ โดยใช้วิธีควบคุมจากภายในองค์กร เช่น การปรับปรุงระบบการทำงาน หรือออกแบบกระบวนการ/ วิธีการทำงานใหม่ เป็นต้น หรือนำกลยุทธ์หรือมาตรการหรือการกำหนดหลักเกณฑ์เพื่อลดโอกาสที่จะเกิดความเสียหาย หรือลดผลกระทบที่อาจเกิดขึ้นจากความเสี่ยงให้อยู่ในระดับที่ยอมรับได้ เช่น การจัดอบรมพนักงาน การจัดทำคู่มือการปฏิบัติงาน การจัดประชุมติดตามงาน เป็นต้น | Risk Reduction (Control) | Treat |

| วิธีการบริหาร/จัดการความเสี่ยง | ศัพท์ที่นิยมใช้ทั่วไป (กรมบัญชีกลาง) | แนวคิด 4 T |
|--|---|------------|
| 3. การกระจาย หรือโอน ความเสี่ยง หมายถึง กรณีที่เป็นความเสี่ยงที่คาดหวังแต่ไม่ถึงหรือป้องกันได้ยาก หน่วยงานอาจกระจาย หรือถ่ายโอนความเสี่ยง ให้หน่วยงานอื่นช่วยแบ่งความรับผิดชอบไป เช่น การทำประกันภัย/ การประกันทรัพย์สิน กับบริษัทประกันภัย หรือที่อาจเกิดจากความไม่ชำนาญงานของบุคลากรในหน่วยงาน จะจัดจ้างบริษัทภายนอก (Outsource) มาจัดการงานบางอย่างแทน เช่น งานทำความสะอาด งานรักษาความปลอดภัย | Risk Sharing (Transfer) | Transfer |
| 4. การหลีกเลี่ยงความเสี่ยง หมายถึง กรณีที่ความเสี่ยงนั้นยอมรับไม่ได้ การจัดการความเสี่ยงไม่อยู่ในเงื่อนไขของการดำเนินงานการจัดการความเสี่ยงที่มีความเสี่ยงสูง และหน่วยงานไม่อาจรับความเสียหาย ที่เกิดขึ้นได้จึงต้องตัดสินใจปรับเปลี่ยนวัตถุประสงค์ในการดำเนินงานหรือหยุดดำเนินการหรือยกเลิกโครงการ/กิจกรรมที่จะก่อให้เกิดความเสี่ยงนั้นไป | Risk Avoidance (Avoid) | Terminate |

4. การติดตามและประเมินผลการจัดการความเสี่ยง

นโยบายการติดตามและประเมินผลการจัดการความเสี่ยง สามารถทำได้ 2 วิธี คือ ใช้วิธีการติดตามประเมินผลอย่างต่อเนื่องในแต่ละกิจกรรมในระหว่างดำเนินการ หรือใช้วิธีการประเมินแยกต่างหากมุ่งเน้นโดยตรงที่ประสิทธิผลของการบริหารความเสี่ยงขององค์กรและทำให้มีโอกาสได้พิจารณาประสิทธิผลของกิจกรรมที่ต่อเนื่องโดยการติดตามผลพบสิ่งทีอาจจะก่อให้เกิดความผิดพลาดหรือพบโอกาสในการพัฒนาให้ดีขึ้นเพื่อการบรรลุวัตถุประสงค์ขององค์กรจะต้องมีการรายงานผลให้ผู้บริหารทราบ

สรุปกระบวนการบริหารความเสี่ยง และการจัดทำแผนบริหารความเสี่ยง
แผนภูมิแสดงแนวทางการบริหารความเสี่ยง

| องค์ประกอบ | การดำเนินการ/กิจกรรม |
|--|--|
| 1. การกำหนดสภาพแวดล้อม (Establish the Context) | <p style="text-align: center;">แต่งตั้งคณะกรรมการ เพื่อกำหนดวัตถุประสงค์และสภาพแวดล้อม</p> <ol style="list-style-type: none"> 1) ศึกษาภาพรวมของสำนักบริการวิชาการและจัดหารายได้ 2) กำหนดวัตถุประสงค์ 3) กำหนดและมอบหมายความความรับผิดชอบ |
| การประเมินความเสี่ยง (Risk Assessment) | |
| 2. การระบุเหตุการณ์ความเสี่ยง (Risk Identification) | <p style="text-align: center;">ประชุมคณะกรรมการ/ประชุมเชิงปฏิบัติการ เพื่อดำเนินการระบุความเสี่ยง ปัจจัยเสี่ยง</p> <div style="display: flex; align-items: flex-start;"> <div style="border: 1px solid black; padding: 5px; width: 60%;"> <ul style="list-style-type: none"> - การระดมสมอง (brainstroming) - ใช้ข้อมูลในอดีต (past data) - ใช้รายการตรวจสอบ (checklist) เช่น จากแบบสอบถามการควบคุมภายใน - การวิเคราะห์ความผิดพลาดของมนุษย์ (Human Error Analysis) - วิเคราะห์ระบบงาน (Work System Analysis) </div> <div style="margin-left: 10px; align-self: center;">➔</div> <div style="border: 1px solid black; padding: 5px; width: 35%;"> <p style="text-align: center;">จำแนกประเภท</p> <ol style="list-style-type: none"> (1) ความเสี่ยงเชิงนโยบาย (2) ความเสี่ยงด้านการดำเนินงาน (3) ความเสี่ยงจากปัจจัยภายนอก </div> </div> |
| 3. การวิเคราะห์ความเสี่ยง (Risk Analysis) | <p style="text-align: center;">วิเคราะห์ความเสี่ยง</p> <div style="display: flex; align-items: flex-start;"> <div style="border: 1px solid black; padding: 5px; width: 60%;"> <ol style="list-style-type: none"> (1) ประเมินโอกาส (Likelihood : L) (2) ผลกระทบ (Impact : I) (3) ประเมินความเสี่ยง (1-25) (4) จัดลำดับความเสี่ยง (5) แผนภูมิความเสี่ยง (Risk Map) </div> <div style="margin-left: 10px; align-self: center;">➔</div> <div style="border: 1px solid black; padding: 5px; width: 30%;"> <p style="text-align: center;">ตามแบบRM1</p> </div> </div> <div style="border: 1px solid black; padding: 5px; width: 30%; margin-left: 10px; margin-top: 10px;"> <p style="text-align: center;">จัดทำแผนภูมิความเสี่ยง</p> </div> |
| 4. การประเมินผลความเสี่ยง (Risk Analysis) | <p style="text-align: center;">ประเมินความเสี่ยง</p> <ul style="list-style-type: none"> - ยังไม่มีมาตรการยอมรับ - มาตรการที่มีอยู่ไม่เพียงพอ ต้องหามาตรการใหม่รองรับ - ทำมาตรการเดิม แต่ต้องเพิ่มความเข้มข้นในการดำเนินงาน - มาตรการดีอยู่แล้วไม่ต้องทำอะไรเพิ่มเติม |
| 5. การจัดการความเสี่ยง (Risk Treatment) | <p style="text-align: center;">จัดการความเสี่ยง</p> <div style="display: flex; align-items: flex-start;"> <div style="border: 1px solid black; padding: 5px; width: 60%;"> <p style="text-align: center;">4T's Strategies</p> <ul style="list-style-type: none"> - Take : การยอมรับความเสี่ยง - Treat : การลด/การควบคุมความเสี่ยง - Transfer : การกระจาย/โอนความเสี่ยง - Terminate : การหลีกเลี่ยงความเสี่ยง </div> <div style="margin-left: 10px; align-self: center;">➔</div> <div style="border: 1px solid black; padding: 5px; width: 35%;"> <ul style="list-style-type: none"> - จัดทำแผนการบริหารความเสี่ยง - กำหนดมาตรการการควบคุม - มอบหมายผู้รับผิดชอบ - กำหนดระยะเวลาแล้วเสร็จ </div> </div> |
| 6. การติดตามผล (Monitoring) | <p style="text-align: center;">ติดตามและรายงานผลตามแผนการบริหารความเสี่ยง</p> <div style="display: flex; align-items: flex-start;"> <div style="border: 1px solid black; padding: 5px; width: 40%; margin-bottom: 10px;"> <p style="text-align: center;">(1) รายงานรอบ 6 เดือน</p> </div> <div style="margin-left: 10px; align-self: center;">➔</div> <div style="border: 1px solid black; padding: 5px; width: 55%;"> <p style="text-align: center;">รายงานผู้บริหารระดับหน่วยงานตามแบบ RM2</p> </div> </div> <div style="display: flex; align-items: flex-start;"> <div style="border: 1px solid black; padding: 5px; width: 40%;"> <p style="text-align: center;">(2) รายงานรอบ 12 เดือน</p> </div> <div style="margin-left: 10px; align-self: center;">➔</div> <div style="border: 1px solid black; padding: 5px; width: 55%;"> <p style="text-align: center;">รายงานผู้บริหารระดับหน่วยงานและอธิการบดีตามแบบ RM2</p> </div> </div> |

การประเมินความเสี่ยงของประจำปีงบประมาณ พ.ศ.2559
สำนักบริการวิชาการและจัดหารายได้

| งานที่รับผิดชอบ โครงการ/กิจกรรม | วัตถุประสงค์ ขั้นตอน | ความเสี่ยงและปัจจัยเสี่ยง | ประเภท ของความเสี่ยง (เกณฑ์มาตรฐาน สกอ. และคู่มือความเสี่ยงของ มหาวิทยาลัย) | การประเมินความเสี่ยง | | | |
|--|---|--|---|----------------------|----------------|--|---------------------------|
| | | | | โอกาส | ผลกระทบ | ระดับความเสี่ยง | จัดลำดับ |
| | | | | (ให้คะแนน 1-5) | (ให้คะแนน 1-5) | (5)X(6) (เฉพาะระดับสูง สูงมาก นำไปใส่ใน ERM-2) | (เรียงลำดับ มากไปน้อย) |
| (1) | (2) | (3) | (4) | (5) | (6) | (7) | (8) |
| 1. พันธกิจ 1 โครงการ พัฒนาทักษะใน ศตวรรษที่ 21 | เพื่อให้บุคลากร มหาวิทยาลัยสาย สอนได้รับการ พัฒนาการจัดการ เรียนการสอนที่ พัฒนาทักษะใน ศตวรรษที่ 21 | มีบุคลากรจากคณะต่าง ๆ ได้เข้ารับการ พัฒนาการจัดการเรียนการสอนที่พัฒนา ทักษะในศตวรรษที่ 21 แต่จะมีบุคลากร จากคณะต่าง ๆ เพียงกลุ่มหนึ่งที่ ดำเนินการจัดการเรียนการสอนที่พัฒนา ทักษะในศตวรรษที่ 21 | การปฏิบัติงาน (O) | 3 | 3 | 9 | ปานกลาง (4) |
| 2. พันธกิจ 1 โครงการสำรวจ ความต้องการบริการ วิชาการ | เพื่อสำรวจความ ต้องการในการ พัฒนาของ หน่วยงานภายนอก และสร้างเครือข่าย การบริการวิชาการ | การได้ข้อมูลความต้องการบริการวิชาการ ยังไม่ครอบคลุม และข้อมูลหลายประการ เป็น want มิใช่ need | การปฏิบัติงาน (I) | 3 | 3 | 9 | ปานกลาง (5) |

พันธกิจ 1. ให้บริการวิชาการ วิชาชีพ แก่ชุมชนท้องถิ่น และสังคม
3. บริหารและจัดหารายได้จากทรัพยากร

2. บูรณาการงานบริการวิชาการกับพันธกิจอื่นของมหาวิทยาลัย
4. เผยแพร่องค์ความรู้และสร้างเครือข่ายการบริการวิชาการ

| งานที่รับผิดชอบ โครงการ/กิจกรรม | วัตถุประสงค์ ขั้นตอน | ความเสี่ยงและปัจจัยเสี่ยง | ประเภท ของความเสี่ยง (เกณฑ์มาตรฐาน สกอ. และคู่มือความเสี่ยงของ มหาวิทยาลัย) | การประเมินความเสี่ยง | | | |
|---|---|---|---|----------------------|----------------|--|---------------------------|
| | | | | โอกาส | ผลกระทบ | ระดับความเสี่ยง | จัดลำดับ |
| | | | | (ให้คะแนน 1-5) | (ให้คะแนน 1-5) | (5)X(6) (เฉพาะระดับสูง สูงมาก นำไปใส่ใน ERM-2) | (เรียงลำดับ มากไปน้อย) |
| (1) | (2) | (3) | (4) | (5) | (6) | (7) | (8) |
| 3. พันธกิจ 1 โครงการสารสนเทศ การบริการวิชาการ | เพื่อให้หน่วยงานมี สารสนเทศเพื่อ บริการต่อ สาธารณะ | สำนักฯ มีการพัฒนา website ซึ่งมีความ ล่าช้าและไม่ครอบคลุมการให้บริการ เนื่องจากสำนักฯ ไม่มีบุคลากรเฉพาะด้านนี้ แต่ได้พยายามพัฒนาสารสนเทศเกี่ยวกับ การให้บริการของสำนักฯ ตามความ ต้องการใช้ประโยชน์ของประชาชน | การปฏิบัติงาน (I) | 2 | 3 | 6 | ปานกลาง (8) |
| 4. พันธกิจ 1 โครงการนำเสนอ ผลงานบริการ วิชาการ | เพื่อให้หน่วยงาน ภายในมหาวิทยาลัย มีการแลกเปลี่ยน เรียนรู้เกี่ยวกับ รูปแบบและผลการ บริการวิชาการเป็น แนวปฏิบัติที่ดีต่อไป | จำนวนหน่วยงานที่นำเสนอมีจำนวนน้อย | การปฏิบัติงาน (O) | 2 | 3 | 6 | ปานกลาง (9) |
| 5. พันธกิจ 1 โครงการพัฒนา บุคลากร | เพื่อให้บุคลากรได้รับ การพัฒนา ศักยภาพเป็นไปตาม แผน | การดำเนินงานด้านการบริหารและบริการ วิชาการไม่เต็มประสิทธิภาพแม้บุคลากรจะ มีแผนพัฒนา แต่ยังไม่มีการนำความรู้จาก การพัฒนาไปสู่การพัฒนา เช่น การ ฝึกอบรมสัมมนาทั้งด้านวิชาการและ วิชาชีพ เป็นต้น | การปฏิบัติงาน (HR) | 3 | 4 | 12 | สูง (2) |

พันธกิจ 1. ให้บริการวิชาการ วิชาชีพ แก่ชุมชนท้องถิ่น และสังคม
3. บริหารและจัดหารายได้จากทรัพยากร

2. บูรณาการงานบริการวิชาการกับพันธกิจอื่นของมหาวิทยาลัย
4. เผยแพร่องค์ความรู้และสร้างเครือข่ายการบริการวิชาการ

| งานที่รับผิดชอบ โครงการ/กิจกรรม | วัตถุประสงค์ ขั้นตอน | ความเสี่ยงและปัจจัยเสี่ยง | ประเภท ของความเสี่ยง (เกณฑ์มาตรฐาน สกอ. และคู่มือความเสี่ยงของ มหาวิทยาลัย) | การประเมินความเสี่ยง | | | |
|---|--|--|---|----------------------|----------------|--|---------------------------|
| | | | | โอกาส | ผลกระทบ | ระดับความเสี่ยง | จัดลำดับ |
| | | | | (ให้คะแนน 1-5) | (ให้คะแนน 1-5) | (5)X(6) (เฉพาะระดับสูง สูงมาก นำไปใส่ใน ERM-2) | (เรียงลำดับ มากไปน้อย) |
| (1) | (2) | (3) | (4) | (5) | (6) | (7) | (8) |
| 6. พันธกิจ 2 โครงการบริหาร สำนักงาน | เพื่อจัดระบบต่าง ๆ ในการบริหารการ ทำงานเป็นไปตาม ระเบียบของ มหาวิทยาลัย | การดำเนินงานของสำนักฯล่าช้าไม่เป็น ระบบ เนื่องจากบุคคลที่เกี่ยวข้องขาด ความรู้ในการดำเนินงานตามระบบงาน เช่น ระบบธุรการ ระบบการจัดซื้อจัดจ้าง ตามระเบียบพัสดุ ระเบียบการเงิน ระบบ สารสนเทศสนับสนุนการทำงาน เป็นต้น | การปฏิบัติงาน (C), (F), (ICT) | 4 | 4 | 16 | สูง (1) |
| 7. พันธกิจ 2 โครงการพัฒนา สมรรถนะการจัดการ เรียนการสอนที่ บูรณาการการวิจัย บริการวิชาการ หรือ ทำนุบำรุง ศิลปวัฒนธรรม | เพื่อให้บุคลากร มหาวิทยาลัยสาย สอนได้รับการ พัฒนาการจัดการ เรียนการสอนที่ บูรณาการการวิจัย บริการวิชาการ หรือทำนุบำรุง ศิลปวัฒนธรรมที่ถูก กระบวนการ | บุคลากรจากคณะต่าง ๆ ได้ได้เข้ารับการ พัฒนาพัฒนาการจัดการเรียนการสอนที่ บูรณาการการวิจัย บริการวิชาการ หรือ ทำนุบำรุงศิลปวัฒนธรรมแต่มีบุคลากรจาก คณะต่าง ๆ ได้เพียงส่วนน้อยที่ดำเนินการ จัดการเรียนการสอนที่บูรณาการการวิจัย บริการวิชาการ หรือทำนุบำรุง ศิลปวัฒนธรรมที่ถูกกระบวนการ | การปฏิบัติงาน (O) | 3 | 3 | 9 | ปานกลาง (6) |

พันธกิจ 1. ให้บริการวิชาการ วิชาชีพ แก่ชุมชนท้องถิ่น และสังคม
3. บริหารและจัดการรายได้จากทรัพยากร

2. บูรณาการงานบริการวิชาการกับพันธกิจอื่นของมหาวิทยาลัย
4. เผยแพร่องค์ความรู้และสร้างเครือข่ายการบริการวิชาการ

| งานที่รับผิดชอบ โครงการ/กิจกรรม | วัตถุประสงค์ ขั้นตอน | ความเสี่ยงและปัจจัยเสี่ยง | ประเภท ของความเสี่ยง (เกณฑ์มาตรฐาน สกอ. และคู่มือความเสี่ยงของ มหาวิทยาลัย) | การประเมินความเสี่ยง | | | |
|--|--|---|---|----------------------|---------|-----------------|-----------------|
| | | | | โอกาส | ผลกระทบ | ระดับความเสี่ยง | จัดลำดับ |
| (1) | (2) | (3) | (4) | (5) | (6) | (7) | (8) |
| 8. พันธกิจ 3 โครงการจัดหา ครุภัณฑ์ | เพื่อให้ความสะดวก และรวดเร็วในการ ให้บริการวิชาการ และสนับสนุน ทรัพยากรเพื่อการ จัดหารายได้ | เครื่องมือและอุปกรณ์ไม่พร้อมต่อการใช้งาน และให้บริการในการจัดหารายได้ | การปฏิบัติงาน (IT) | 4 | 1 | 4 | ปานกลาง (10) |
| 9. พันธกิจ 4 โครงการบริการ วิชาการแก่สังคม | เพื่อให้การประสาน การดำเนินงานการ ให้บริการวิชาการ | ขาดเอกสารหลักฐานสำหรับนำมาประกอบ การรายงานการประเมินตนเองด้านการ บริการวิชาการของมหาวิทยาลัย เนื่องจาก บุคลากรขาดระบบการติดตามงานที่ดี | นโยบาย (S) / การปฏิบัติงาน (O) | 3 | 3 | 9 | ปานกลาง (7) |

พันธกิจ 1. ให้บริการวิชาการ วิชาชีพ แก่ชุมชนท้องถิ่น และสังคม
3. บริหารและจัดหารายได้จากทรัพยากร

2. บูรณาการงานบริการวิชาการกับพันธกิจอื่นของมหาวิทยาลัย
4. เผยแพร่องค์ความรู้และสร้างเครือข่ายการบริการวิชาการ

| งานที่รับผิดชอบ โครงการ/กิจกรรม | วัตถุประสงค์ ขั้นตอน | ความเสี่ยงและปัจจัยเสี่ยง | ประเภท ของความเสี่ยง | การประเมินความเสี่ยง | | | |
|---|---|---|--|----------------------|----------------|--|---------------------------|
| | | | | โอกาส | ผลกระทบ | ระดับความเสี่ยง | จัดลำดับ |
| | | | (เกณฑ์มาตรฐาน สกอ. และคู่มือความเสี่ยงของ มหาวิทยาลัย) | (ให้คะแนน 1-5) | (ให้คะแนน 1-5) | (5)X(6) (เฉพาะระดับสูง สูงมาก นำไปใส่ใน ERM-2) | (เรียงลำดับ มากไปน้อย) |
| (1) | (2) | (3) | (4) | (5) | (6) | (7) | (8) |
| 11. พันธกิจ 4 โครงการราชภัฏ วิชาการ | เพื่อให้องค์กรภายใน และองค์กรภายนอก ได้รับประโยชน์จาก การบริการวิชาการ ของมหาวิทยาลัย | มีการนำผลงานของมหาวิทยาลัยในรูปแบบ ต่าง ๆ มานำเสนอน้อย เนื่องจากขาดการ สร้างเครือข่ายความร่วมมือในการบริการ วิชาการจากองค์กรภายในและองค์กร ภายนอก | การปฏิบัติงาน (O) | 2 | 2 | 4 | ปานกลาง (11) |

พันธกิจ 1. ให้บริการวิชาการ วิชาชีพ แก่ชุมชนท้องถิ่น และสังคม
3. บริหารและจัดหารายได้จากทรัพย์สิน

2. บูรณาการงานบริการวิชาการกับพันธกิจอื่นของมหาวิทยาลัย
4. เผยแพร่องค์ความรู้และสร้างเครือข่ายการบริการวิชาการ

หน่วยงาน สำนักบริการวิชาการและจัดหารายได้
แบบประเมินความเสี่ยงและแผนบริหารความเสี่ยง ปีงบประมาณ พ.ศ. 2559

กระบวนการปฏิบัติงาน/โครงการ/กิจกรรม : โครงการบริหารสำนักงาน

วัตถุประสงค์ : เพื่อจัดระบบต่าง ๆ ในการบริหารการทำงานเป็นไปตามระเบียบของมหาวิทยาลัย

| ความเสี่ยง | ประเภทความเสี่ยง | ปัจจัย/สาเหตุของความเสี่ยง | ความสูญเสีย/ผลกระทบที่อาจเกิดขึ้น | การประเมินความเสี่ยง | | | | การจัดการความเสี่ยง | | |
|--|-----------------------|--|---|----------------------|---------|-----------------|-----------------|---------------------|-------------------|-----------------------------|
| | | | | โอกาสที่จะเกิด | ผลกระทบ | คะแนนความเสี่ยง | ระดับความเสี่ยง | กิจกรรม | สถานะการดำเนินการ | กำหนดเสร็จ/ ผู้รับผิดชอบ |
| | | | | (L) | (I) | (L)X(I) | (8) | | | |
| (1) | (2) | (3) | (4) | (5) | (6) | (7) | (8) | (9) | (10) | (11) |
| การดำเนินงานของสำนักฯ ล่าช้าไม่เป็นระบบ | (C), (F), (ICT) | บุคคลที่เกี่ยวข้องขาด ความรู้ในการ ดำเนินงานตาม ระบบงาน เช่น ระบบ ธุรการ ระบบการ จัดซื้อจัดจ้าง ตาม ระเบียบพัสดุ ระเบียบ การเงิน ระบบ สารสนเทศสนับสนุน การทำงาน เป็นต้น | กระบวนการดำเนินงานใน หน้าที่การดำเนินงาน บริหารทั่วไปและงานบริการ วิชาการไม่เป็นระบบ | 4 | 4 | 16 | สูง | | | |

หน่วยงาน สำนักบริการวิชาการและจัดหารายได้
แบบประเมินความเสี่ยงและแผนบริหารความเสี่ยง ปีงบประมาณ พ.ศ. 2559

กระบวนการปฏิบัติงาน/โครงการ/กิจกรรม : โครงการพัฒนาบุคลากร

วัตถุประสงค์ : เพื่อให้บุคลากรได้รับการพัฒนาศักยภาพเป็นไปตามแผน

| ความเสี่ยง | ประเภทความเสี่ยง | ปัจจัย/สาเหตุของ ความเสี่ยง | ความสูญเสีย/ผลกระทบที่ อาจเกิดขึ้น | การประเมินความเสี่ยง | | | | การจัดการความเสี่ยง | | |
|---|------------------|--|---|----------------------|---------|-----------------|-----------------|---------------------|-------------------|-----------------------------|
| | | | | โอกาสที่จะเกิด | ผลกระทบ | คะแนนความเสี่ยง | ระดับความเสี่ยง | กิจกรรม | สถานะการดำเนินการ | กำหนดเสร็จ/ ผู้รับผิดชอบ |
| | | | | (L) | (I) | (L)X(I) | (8) | | | |
| (1) | (2) | (3) | (4) | (5) | (6) | (7) | (8) | (9) | (10) | (11) |
| การดำเนินงานด้านการ บริหารและบริการวิชาการที่ มีประสิทธิภาพ | (HR) | บุคลากรมีแผนพัฒนา ดำเนินการตาม แผนพัฒนา แต่ยังไม่ มีการนำความรู้จากการ พัฒนามาสู่การพัฒนา เช่น การฝึกอบรม สัมมนาทั้งด้าน วิชาการและวิชาชีพ เป็นต้น | การประสานงานและการ ดำเนินงานบริหารทั่วไปและ งานบริการวิชาการมี ประสิทธิภาพน้อย | 3 | 4 | 12 | สูง | | | |

หน่วยงาน สำนักบริการวิชาการและจัดหารายได้
แบบประเมินความเสี่ยงและแผนบริหารความเสี่ยง ปีงบประมาณ พ.ศ. 2559

กระบวนการปฏิบัติงาน/โครงการ/กิจกรรม : โครงการพัฒนาชุมชนต้นแบบ
วัตถุประสงค์ : เพื่อสนองนโยบายมหาวิทยาลัยเน้นการพัฒนาชุมชนเข้มแข็ง

| ความเสี่ยง | ประเภทความเสี่ยง | ปัจจัย/สาเหตุของ ความเสี่ยง | ความสูญเสีย/ผลกระทบที่ อาจเกิดขึ้น | การประเมินความเสี่ยง | | | | การจัดการความเสี่ยง | | |
|---|------------------|--|---|----------------------|---------|-----------------|-----------------|---------------------|-------------------|-----------------------------|
| | | | | โอกาสที่จะเกิด | ผลกระทบ | คะแนนความเสี่ยง | ระดับความเสี่ยง | กิจกรรม | สถานะการดำเนินการ | กำหนดเสร็จ/ ผู้รับผิดชอบ |
| | | | | (L) | (I) | (L)X(I) | | | | |
| (1) | (2) | (3) | (4) | (5) | (6) | (7) | (8) | (9) | (10) | (11) |
| ภาพรวมของการให้บริการ วิชาการภายใต้โครงการ บริการวิชาการของ หน่วยงานภายใน มหาวิทยาลัยที่ลงสู่ชุมชน ต้นแบบที่มหาวิทยาลัย กำหนดไว้เป็นกลยุทธ์ | (S), (O) | ระบบและกลไกการ ประสานงานความ ร่วมมือในการพัฒนา ชุมชนต้นแบบมีใน ระดับน้อย | การรวบรวมผลการ ดำเนินงานบริการวิชาการ ภายใต้โครงการบริการ วิชาการของหน่วยงาน ภายในมหาวิทยาลัยที่ลงสู่ ชุมชนต้นแบบที่ มหาวิทยาลัยกำหนดไม่ บรรลุเป้าหมาย | 3 | 4 | 12 | สูง | | | |

แบบฟอร์มการวิเคราะห์ความเสี่ยง

| งานหลัก ของฝ่าย (1) | วัตถุประสงค์ (เพื่อ)/ เป้าหมาย (2) | ผู้รับ ผิดชอบ จัดทำแผน (3) | สถานะ ปัจจุบัน (4) | Risk ID (5) | ความเสี่ยง (6) | ประเภทความเสี่ยง | | | | ปัจจัยเสี่ยง | | ผลกระทบ | | โอกาสที่ จะเกิด (L) (10) | ผล กระทบ (C) (11) | ระดับ ความ เสี่ยง (12) |
|---|---|---|--|-----------------------|--|------------------|---|---|---|---|--|---|---|---|----------------------------------|-------------------------------------|
| | | | | | | S | F | O | C | ภายนอก | ภายใน | ทางตรง | ทางอ้อม | | | |
| | | | | | | (7) | | | | (8) | | (9) | | | | |
| 1. โครงการ สำรวจความ ต้องการ บริการ วิชาการ | เพื่อสำรวจความ ต้องการในการ พัฒนาของ หน่วยงานภายนอก และสร้างเครือข่าย การบริการวิชาการ | อ.วีรวรรณ แจ้จ้อย | การสำรวจ ความ ต้องการรับ บริการ วิชาการ วิชาชีพ เพื่อ สนับสนุนการ ตัดสินใจจัด กิจกรรม/ โครงการ บริการ วิชาการ รวมทั้งเพื่อ ปรับปรุง ระบบการ ให้บริการให้ ตรงกับความ ต้องการรับ บริการมี บริบทท้องถิ่น แตกต่างกัน | PI01 | การได้ข้อมูล ความต้องการ บริการวิชาการ ยังไม่ครอบคลุม และข้อมูล หลายประการ เป็น want มีไม่ need | | | √ | | การ ประสานงาน เพื่อการ สำรวจความ ต้องการของ หน่วยงาน ภายนอกและ เครือข่าย | บุคลากร ออกแบบ แบบสำรวจ ความ ต้องการรับ บริการ วิชาการไม่ ครอบคลุม ความ ต้องการ | สำนักจัด กิจกรรมไม่ สนองความ ต้องการที่ รอบด้านซึ่ง ส่งผลถึงการ บริการ วิชาการที่ไม่ สนอง วิสัยทัศน์ของ มหาวิทยาลัย | หน่วยงาน ภายนอก และ เครือข่าย เข้าร่วม กิจกรรม การบริการ วิชาการไม่ เป็นไปตาม เป้าหมาย | L2.4=3 | C11=3 | 9 (ปานกลาง) |

แบบฟอร์มการวิเคราะห์ความเสี่ยง

| งานหลัก ของฝ่าย (1) | วัตถุประสงค์ (เพื่อ)/ เป้าหมาย (2) | ผู้รับ ผิดชอบจัด ทำแผน (3) | สถานะ ปัจจุบัน (4) | Risk ID (5) | ความเสี่ยง (6) | ประเภทความเสี่ยง | | | | ปัจจัยเสี่ยง | | ผลกระทบ | | โอกาสที่ จะเกิด (L) (10) | ผล กระทบ (C) (11) | ระดับ ความ เสี่ยง (12) |
|--|---|-------------------------------------|--|-------------------|--|------------------|---|---|---|--------------|--|---------|---------|-----------------------------------|----------------------------|---------------------------------|
| | | | | | | S | F | O | C | ภายนอก | ภายใน | ทางตรง | ทางอ้อม | | | |
| | | | | | | (7) | | | | (8) | | (9) | | | | |
| 2. โครงการ สารสนเทศ การบริการ วิชาการ | เพื่อจัดทำระบบ ข้อมูลในรูปแบบ เอกสารของ สำนักบริการ วิชาการและ จัดหารายได้ | นายขวัญ พิกุลทอง | มหาวิทยาลัยมี สารสนเทศที่ใน การให้บริการ วิชาการและจัดหา รายได้ไม่ ครอบคลุมเนื้อ งานจึงจำเป็นต้อง รวบรวม พัฒนา และจัดระบบ สารสนเทศด้าน งานบริการ วิชาการเพื่อให้ สามารถนำมาใช้ ให้เกิด ประสิทธิภาพกับ องค์กรและ มหาวิทยาลัยราช ภัฏกำแพงเพชร | P2O2 | การควบคุมดูแล และการพัฒนา ระบบ สารสนเทศการ บริการวิชาการ ไม่สามารถ ดำเนินการจัดทำ เป็น website ได้ตามกำหนด และอาจมี ประสิทธิภาพ ไม่ได้มาตรฐาน | | | √ | | | สำนักฯ มีการ พัฒนา website ซึ่งมี ความล่าช้า และไม่ ครอบคลุมการ ให้บริการ เนื่องจาก สำนักฯ ไม่มี บุคลากร เฉพาะด้านนี้ แต่ได้พยายาม พัฒนา สารสนเทศ เกี่ยวกับการ ให้บริการของ สำนักฯ ตาม ความต้องการ ใช้ประโยชน์ ของประชาชน | | | L2.4=2 | C13=3 | 6 (ปานกลาง) |

แบบฟอร์มการวิเคราะห์ความเสี่ยง

| งานหลัก ของฝ่าย (1) | วัตถุประสงค์ (เพื่อ)/ เป้าหมาย (2) | ผู้รับ ผิดชอบ จัดทำแผน (3) | สถานะ ปัจจุบัน (4) | Risk ID (5) | ความเสี่ยง (6) | ประเภทความเสี่ยง | | | | ปัจจัยเสี่ยง | | ผลกระทบ | | โอกาสที่ จะเกิด (L) (10) | ผล กระทบ (C) (11) | ระดับ ความ เสี่ยง (12) |
|--|--|-------------------------------------|--|-------------------|-----------------------------------|------------------|---|---|---|--------------|---|---------|---------|-----------------------------------|----------------------------|---------------------------------|
| | | | | | | S | F | O | C | ภายนอก | ภายใน | ทางตรง | ทางอ้อม | | | |
| | | | | | | (7) | | | | (8) | | (9) | | | | |
| 3. โครงการ นำเสนอ ผลงาน บริการ วิชาการ | เพื่อจัดเวที นำเสนอ ผลงาน บริการ วิชาการ ระหว่าง มหาวิทยาลัย | อ.วรรณฉวี ตอนคร้าม | สำนักบริการวิชาการได้ จัดเวทีการนำเสนอแนว ปฏิบัติที่ดีของบริการ วิชาการ และแลกเปลี่ยน เรียนรู้การให้บริการ วิชาการระหว่าง หน่วยงาน ในการ ให้บริการวิชาการแก่ ชุมชน และรองรับการ เข้าสู่ประชาคมอาเซียน ตลอดจนเป็นการ เผยแพร่การให้บริการ วิชาการ เพื่อนำข้อมูล การให้บริการวิชาการไป วางแผนและปรับปรุงการ ให้บริการในปีถัดๆ ไป | P3O3 | จำนวนผู้นำ เสนอผลงานมี น้อย | | | √ | | | จำนวน หน่วยงาน ที่นำเสนอ มีจำนวน น้อย | | | L2.4=2 | C9=3 | 6 (ปานกลาง) |

แบบฟอร์มการวิเคราะห์ความเสี่ยง

| งานหลัก ของฝ่าย (1) | วัตถุประสงค์ (เพื่อ)/ เป้าหมาย (2) | ผู้รับ ผิดชอบจัดทำ แผน (3) | สถานะ ปัจจุบัน (4) | Risk ID (5) | ความเสี่ยง (6) | ประเภทความเสี่ยง | | | | ปัจจัยเสี่ยง | | ผลกระทบ | | โอกาสที่ จะเกิด (L) (10) | ผล กระทบ (C) (11) | ระดับ ความ เสี่ยง (12) |
|------------------------------------|---|---|--|-----------------------|---|------------------|---|---|---|---|---|---------|---------|---------------------------------------|--------------------------------|-------------------------------------|
| | | | | | | S | F | O | C | ภายนอก | ภายใน | ทางตรง | ทางอ้อม | | | |
| | | | | | | (7) | | | | (8) | | (9) | | | | |
| 4. โครงการ พัฒนาชุมชน ต้นแบบ | 1. เพื่อสร้าง เครือข่ายความ ร่วมมือในการ พัฒนาชุมชน ต้นแบบ 2. เพื่อพัฒนา ชุมชนที่ได้รับการ คัดเลือกให้เป็น ชุมชนต้นแบบ และสามารถเป็น ตัวอย่างให้กับ ชุมชน อื่น ๆ ใน จังหวัด กำแพงเพชรได้ | ผศ.ดร.รัชณี นิธากร | การเสริมสร้างความ เข้มแข็งของชุมชนจะ สามารถทำให้ชุมชน พึ่งตนเอง มีคุณภาพ ชีวิตที่ดี มีภูมิคุ้มกัน ให้กับชุมชนซึ่งกำหนด การสร้างความ เข้มแข็งให้กับชุมชน ต้นแบบให้มีความ เข้มแข็งในการพัฒนา ในระดับหนึ่งเท่านั้น และการสร้าง เครือข่ายความร่วมมือ ของทุกฝ่ายในการ พัฒนาชุมชนได้ซึ่งต้อง เร่งดำเนินการจึงจะ สร้างความเข้มแข็ง ของชุมชนให้พึ่งพา ตนเองได้ มีคุณภาพ ชีวิตที่ดี และเป็น ต้นแบบให้กับชุมชน อื่นในจังหวัด กำแพงเพชร | P4F1 P4O4 | 1. การเบิกจ่าย งบประมาณ อาจไม่เป็นไป ตามกำหนด 2. ประชาชนใน ชุมชนและ เครือข่ายเข้า ร่วมการพัฒนา ไม่เป็นไปตามที่ กำหนด | | | √ | √ | ช่วงเวลา ของ กลุ่มเป้าห หมายกับ วิทยากรไม่ สอดคล้อง กัน | กลุ่มเป้า หมายไม่ ทราบ กำหนด การ ให้บริการ วิชาการ ตลอด แผน | | | L2.4=3 | C11=3 | 9 (ปานกลาง) |

แบบฟอร์มการวิเคราะห์ความเสี่ยง

| งานหลัก ของฝ่าย (1) | วัตถุประสงค์ (เพื่อ)/ เป้าหมาย (2) | ผู้รับ ผิดชอบ จัดทำแผน (3) | สถานะ ปัจจุบัน (4) | Risk ID (5) | ความเสี่ยง (6) | ประเภทความเสี่ยง | | | | ปัจจัยเสี่ยง | | ผลกระทบ | | โอกาสที่ จะเกิด (L) (10) | ผล กระทบ (C) (11) | ระดับ ความ เสี่ยง (12) |
|---|---|-------------------------------------|---|-------------------|---|------------------|---|---|---|---|--|--|---------|-----------------------------------|----------------------------|---------------------------------|
| | | | | | | S | F | O | C | ภายนอก | ภายใน | ทางตรง | ทางอ้อม | | | |
| | | | | | | (7) | | | | (8) | | (9) | | | | |
| 5. โครงการ บริการ วิชาการแก่ สังคม | 1. เพื่อบริการ วิชาการแก่สังคม ชุมชน ท้องถิ่น 2. เพื่อพัฒนา ความรู้ สร้างความ เข้มแข็งให้กับชุมชน ท้องถิ่นและ หน่วยงานภายนอก 3. เพื่อให้สามารถ นำความรู้และ ประสบการณ์จาก การบริการวิชาการ มาใช้ในการ พัฒนาการเรียนการ สอนและการวิจัย | ผศ.ราตรี สิทธิพงษ์ | โครงการ บริการ วิชาการสู่ ชุมชน โดย ยึดหลัก เศรษฐกิจ พอเพียงเพื่อ สนอง วิสัยทัศน์และ พันธกิจของ มหาวิทยาลัย ให้เป็นที่พึ่ง ของชุมชน | P5O5 | 1. การคัดเลือก ชุมชนเป้าหมาย ในการ ให้บริการ 2. การติดตาม ความก้าวหน้า ของการบริการ วิชาการของ หน่วยงาน | | | √ | | 1. ความร่วมมือ ของชุมชน เป้าหมายและ หน่วยงาน ภายนอกในการ พัฒนาความ เข้มแข็งอาจมี ในระดับน้อย | 2. ระบบการ ติดตามงานที่ ยังไม่ ครอบคลุม การนำไปใช้ ประโยชน์ หน่วยงาน | 1. ชุมชน อาจไม่ เข้มแข็งตาม เป้าหมาย 2. บุคลากร สามารถนำ ความรู้และ ประสบการณ์ จากการบริการ วิชาการมาใช้ ในการ พัฒนาการ เรียนการสอน และการวิจัย | L1=3 | C9=3 | 9 (ปานกลาง) | |

แบบฟอร์มการวิเคราะห์ความเสี่ยง

| งานหลัก ของฝ่าย (1) | วัตถุประสงค์ (เพื่อ)/ เป้าหมาย (2) | ผู้รับ ผิดชอบ จัดทำแผน (3) | สถานะ ปัจจุบัน (4) | Risk ID (5) | ความเสี่ยง (6) | ประเภทความเสี่ยง | | | | ปัจจัยเสี่ยง | | ผลกระทบ | | โอกาสที่ จะเกิด (L) (10) | ผล กระทบ (C) (11) | ระดับ ความ เสี่ยง (12) |
|---------------------------------|--|---|---|-----------------------|--|------------------|---|---|---|--------------|--|---|---------|---------------------------------------|--------------------------------|-------------------------------------|
| | | | | | | S | F | O | C | ภายนอก | ภายใน | ทางตรง | ทางอ้อม | | | |
| | | | | | | (7) | | | | (8) | | (9) | | | | |
| 6. โครงการ ราชภัฏ วิชาการ | 1. เพื่อนำเสนอผลการดำเนินงานของ หน่วยงานจากการ ไปสนับสนุน หน่วยงานต่างๆ 2. เพื่อนำเสนอ ผลผลิตของชุมชน จากการพัฒนา ชุมชน | อ.สุภาภรณ์ หมั่นหา | มหาวิทยาลัย ราชภัฏ กำแพงเพชร และหน่วยงาน ต่างเข้าไป ช่วยเหลือ ทางด้าน วิชาการจนเกิด เป็นผลผลิตของ ชุมชน เพื่อเป็น การ ประชาสัมพันธ์ ให้สาธารณชน รับทราบ ผลผลิตของ ชุมชน และ แลกเปลี่ยน เรียนรู้ทาง วิชาการร่วมกัน | P6O6 | 1. กลุ่มที่มีรวม แสดงในงาน ราชภัฏวิชาการ มีภารกิจ 2. รูปแบบและ กิจกรรมในการ การเผยแพร่ ผลงานและ กิจกรรมของ มหาวิทยาลัยไม่ บรรลุระดับ ความสำเร็จที่ คาดหวัง | | | √ | | | การ ประสานงาน การบริการ วิชาการที่ ชุมชน สามารถ ดำเนินงานให้ เกิดประโยชน์ | ชุมชน พึ่งพา ตนเอง ปรับตัวเข้า กับ สถานการณ์ต่างๆ ด้วย ศักยภาพ ของชุมชน | L2.4=2 | C9=2 | 4 (ปานกลาง) | |

แบบฟอร์มการวิเคราะห์ความเสี่ยง

| งานหลัก ของฝ่าย (1) | วัตถุประสงค์ (เพื่อ)/ เป้าหมาย (2) | ผู้รับ ผิดชอบ จัดทำแผน (3) | สถานะ ปัจจุบัน (4) | Risk ID (5) | ความเสี่ยง (6) | ประเภทความเสี่ยง | | | | ปัจจัยเสี่ยง | | ผลกระทบ | | โอกาสที่ จะเกิด (L) (10) | ผล กระทบ (C) (11) | ระดับ ความ เสี่ยง (12) | |
|--------------------------------|--|---|--|-----------------------|--|------------------|---|---|---|---|-------|---------|---------|-----------------------------------|----------------------------|---------------------------------|----------------|
| | | | | | | S | F | O | C | ภายนอก | ภายใน | ทางตรง | ทางอ้อม | | | | |
| | | | | | | (7) | | | | (8) | | (9) | | | | | |
| 7. โครงการ พัฒนา บุคลากร | 1. เพื่อพัฒนา บุคลากรให้มีความรู้ ด้านการบริการ วิชาการ 2. เพื่อให้บุคลากร ได้นำความรู้และ ประสบการณ์จาก การพัฒนาตนเอง และศึกษาดูงาน ด้านการบริการ วิชาการมาใช้ในการ พัฒนาการ ปฏิบัติงานใน หน่วยงาน | นางวาสนา มณีโชติ | บุคลากรมีความ ต้องการพัฒนา ตนเองใน รูปแบบต่าง ๆ และการศึกษาดู งานเพื่อพัฒนา ความรู้ด้านการ บริการวิชาการ นั้นเป็นสิ่ง สำคัญต่อการ ดำเนินงาน และ เพื่อให้ บุคลากร ให้มี ความรู้ ความสามารถ ความเชี่ยวชาญ ด้านการบริการ วิชาการให้มาก ยิ่งขึ้น | P707 | 1.การศึกษาดู งานอาจไม่ได้ ตามกำหนด 2.การดำเนินงานด้านการ บริหารและ บริการวิชาการ ไม่เต็ม ประสิทธิภาพ แม้บุคลากรจะมีแผนพัฒนา แต่ยังไม่มีการ นำความรู้จาก การพัฒนาไปสู่ การพัฒนา เช่น การฝึกอบรม สัมมนาทั้งด้าน วิชาการและ วิชาชีพ เป็นต้น | | | √ | | หน่วยงาน ภายนอก ไม่พร้อมให้ ศึกษาดู งานในช่วง ระยะเวลา ดังกล่าว | | | | | L1=3 | C5=3 | 9 (ปานกลาง) |

แบบฟอร์มการวิเคราะห์ความเสี่ยง

| งานหลัก ของฝ่าย (1) | วัตถุประสงค์ (เพื่อ)/ เป้าหมาย (2) | ผู้รับ ผิดชอบ จัดทำแผน (3) | สถานะ ปัจจุบัน (4) | Risk ID (5) | ความเสี่ยง (6) | ประเภทความเสี่ยง | | | | ปัจจัยเสี่ยง | | ผลกระทบ | | โอกาสที่ จะเกิด (L) (10) | ผล กระทบ (C) (11) | ระดับ ความ เสี่ยง (12) |
|---------------------------------|---|-------------------------------------|--|-------------------|--|------------------|---|---|---|--------------|--|---|---------|-----------------------------------|----------------------------|---------------------------------|
| | | | | | | S | F | O | C | ภายนอก | ภายใน | ทางตรง | ทางอ้อม | | | |
| | | | | | | (7) | | | | (8) | | (9) | | | | |
| 8. โครงการ จัดหา ครุภัณฑ์ | เพื่อจัดหาวัสดุ ครุภัณฑ์ | น.ส.รุ่งทิพย์ แสนพรมมี | สำนักบริการ วิชาการและจัดหา รายได้ เป็น หน่วยงานใหม่จึง จำเป็นต้องจัดหา ครุภัณฑ์เพื่อ สนับสนุน ด้านงาน วิชาการ งานคลัง และพัสดุ ครุภัณฑ์ และอื่นๆ ให้มีความ สะดวกและคล่องตัว ทำให้การ ปฏิบัติงาน | P808 | การจัดซื้อ ครุภัณฑ์ล่าช้า ไม่ทันกับความ ต้องการ | | | √ | | | การ ดำเนินการ จัดซื้อจัด จ้างใช้ ช่วงเวลา มาก | การบริหาร งานภายใน สำนักฯ ล่าช้าด้วย ประสิทธิผล | | L2.4=4 | C2=3 | 12 (สูง) |

แบบฟอร์มการวิเคราะห์ความเสี่ยง

| งานหลัก ของฝ่าย (1) | วัตถุประสงค์ (เพื่อ)/ เป้าหมาย (2) | ผู้รับ ผิดชอบ จัดทำแผน (3) | สถานะ ปัจจุบัน (4) | Risk ID (5) | ความเสี่ยง (6) | ประเภทความเสี่ยง | | | | ปัจจัยเสี่ยง | | ผลกระทบ | | โอกาสที่ จะเกิด (L) (10) | ผล กระทบ (C) (11) | ระดับ ความ เสี่ยง (12) |
|---|--|-------------------------------------|--|-------------------|--|------------------|---|---|---|--------------|---|---------|---------|-----------------------------------|----------------------------|---------------------------------|
| | | | | | | S | F | O | C | ภายนอก | ภายใน | ทางตรง | ทางอ้อม | | | |
| | | | | | | (7) | | | | (8) | | (9) | | | | |
| 9. โครงการ พัฒนา สมรรถนะการ จัดการเรียน การสอนที่ บูรณาการการ วิจัย บริการ วิชาการ หรือ ทำนุบำรุง ศิลปวัฒนธรรม | 1. เพื่อสร้างความรู้ ความเข้าใจให้แก่ อาจารย์และ บุคลากรภายใน มหาวิทยาลัย ใน การบูรณาการการ เรียนการสอนกับบริการ วิชาการ การวิจัย หรือการทำนุบำรุง ศิลปวัฒนธรรม 2. เพื่อให้อาจารย์ และบุคลากรภายใน มหาวิทยาลัยได้ แลกเปลี่ยนเรียนรู้ การดำเนินการ บูรณาการการเรียน การสอนบริการ วิชาการแก่สังคม การวิจัยหรือการ ทำนุบำรุง ศิลปวัฒนธรรม | อ.วรรณวนิช ตอนคร้าม | สำนักฯมีหน้าที่ สนับสนุนการสร้าง ความรู้ความเข้าใจ ในการดำเนินการ บูรณาการการเรียน การสอนกับบริการ วิชาการ การวิจัย หรือการทำนุบำรุง ศิลปวัฒนธรรมด้วย การแลกเปลี่ยน เรียนรู้แก่อาจารย์ และบุคลากรของ มหาวิทยาลัยเพื่อลด ภาระงานอาจารย์ และนักศึกษาได้ เรียนรู้จาก ประสบการณ์จริง ตลอดจนเกณฑ์การ ประกันคุณภาพของ สกอ.ที่ดี | P909 | 1. ผู้เข้าร่วมการ แลกเปลี่ยน เรียนรู้มีจำนวน น้อยกว่า เป้าหมาย 2. บุคลากรจาก คณะได้เข้ารับ การพัฒนาการ จัดการเรียนการ สอนที่บูรณาการ การวิจัย บริการ วิชาการ หรือ ทำนุบำรุง ศิลปวัฒนธรรม แต่มีบุคลากร จากคณะต่าง ๆ ได้เพียงส่วนน้อย ที่ดำเนินการที่ ถูกกระบวนการ | | | √ | √ | | 1.ภารกิจ ของ บุคลากร มีมากไม่ สามารถ เข้าร่วม การแลก เปลี่ยน เรียนรู้ 2. บุคลากร มีความรู้ ความ เข้าใจใน การ บูรณา การน้อย หรือไม่ให้ ความสำคัญกับ การบูร ณาการ | | | L2.4=3 | C9=3 | 9 (ปานกลาง) |

แบบฟอร์มการวิเคราะห์ความเสี่ยง

| งานหลัก ของฝ่าย (1) | วัตถุประสงค์ (เพื่อ)/ เป้าหมาย (2) | ผู้รับ ผิดชอบ จัดทำแผน (3) | สถานะ ปัจจุบัน (4) | Risk ID (5) | ความเสี่ยง (6) | ประเภทความเสี่ยง | | | | ปัจจัยเสี่ยง | | ผลกระทบ | | โอกาสที่ จะเกิด (L) (10) | ผล กระทบ (C) (11) | ระดับ ความ เสี่ยง (12) |
|--|---|---|---|-----------------------|--|------------------|---|---|---|--|---|---------|---------|---------------------------------------|--------------------------------|-------------------------------------|
| | | | | | | S | F | O | C | ภายนอก | ภายใน | ทางตรง | ทางอ้อม | | | |
| | | | | | | (7) | | | | (8) | | (9) | | | | |
| 10. โครงการ พัฒนาทักษะ ในศตวรรษที่ 21 | เพื่อให้บุคลากร มหาวิทยาลัยสายสอน ได้รับการพัฒนาการ จัดการเรียนการสอนที่ พัฒนาทักษะใน ศตวรรษที่ 21 | ผศ.ดร.รัชนิ นิธการ | บุคลากรสาย สอนมีความรู้ ความเข้าใจใน การออกแบบ การจัดการ เรียนรู้ให้ผู้เรียน เกิดทักษะใน ศตวรรษที่ 21 ที่แตกต่างกัน | P10O10 | 1. มหาวิทยาลัย และคณะมีการจัด กิจกรรมให้ บุคลากรจำนวน มากมีผลให้ ช่วงเวลาพัฒนา ซ้ำซ้อนกัน 2. มีบุคลากรสาย สอนจากคณะต่าง ๆได้เข้ารับการ พัฒนาการจัดการ เรียนการสอนที่ พัฒนาทักษะใน ศตวรรษที่ 21 แต่จะมีบุคลากร จากคณะต่าง ๆ เพียงกลุ่มหนึ่ง ที่ดำเนินการจัดการ เรียนการสอนที่ พัฒนาทักษะใน ศตวรรษที่ 21 | | | √ | √ | สกอ.ได้ กำหนดไว้ใน การประกัน คุณภาพ การศึกษา ภายในระดับ หลักสูตร | การจัด กิจกรรมการ เรียนการ สอนเพื่อการ พัฒนา คุณลักษณะ ของ นักศึกษาให้ มีทักษะใน ศตวรรษที่ 21 | | | L2.1=3 | C9=3 | 9 (ปานกลาง) |

แบบฟอร์มการวิเคราะห์ความเสี่ยง

| งานหลัก ของฝ่าย (1) | วัตถุประสงค์ (เพื่อ)/ เป้าหมาย (2) | ผู้รับ ผิดชอบ จัดทำแผน (3) | สถานะ ปัจจุบัน (4) | Risk ID (5) | ความเสี่ยง (6) | ประเภทความเสี่ยง | | | | ปัจจัยเสี่ยง | | ผลกระทบ | | โอกาสที่ จะเกิด (L) (10) | ผล กระทบ (C) (11) | ระดับ ความ เสี่ยง (12) |
|-------------------------------|--|-------------------------------------|---|-------------------|---|------------------|---|---|---|--------------|---|---------|---------|-----------------------------------|----------------------------|---------------------------------|
| | | | | | | S | F | O | C | ภายนอก | ภายใน | ทางตรง | ทางอ้อม | | | |
| | | | | | | (7) | | | | (8) | | (9) | | | | |
| งานประจำ (Routine) | | | | | | | | | | | | | | | | |
| 11. งาน สหกรณ์ | เพื่อให้การทำงานของ สหกรณ์มี ประสิทธิภาพ เป็น ประโยชน์ต่อองค์กร | น.ส. พิชญานันท์ ดอนไพวัลย์ | มีเจ้าหน้าที่หลัก ในการควบคุม การดำเนินงาน กิจกรรมร้านค้า สหกรณ์ มีการ รายงานผลการ ดำเนินงานโดย มอบหมายให้ผู้ ที่มีความรู้ทาง การเงินและ บัญชีจัดทำบ การดำเนินงาน เป็นประจำทุก เดือน | R101 | ข้อมูลทางการ เงินมียอด ลูกหนี้ค้าง ชำระสูง | | | | √ | | 1. เจ้าหน้าที่ไม่มี การ รายงาน ผลการ ดำเนิน ลูกหนี้ ค้างชำระ เงินกู้ 2 ไม่มีระบบ การรายงานผล การดำเนินงาน ที่ชัดเจน | | | 3 | 4 | 12 (สูง) |

แบบฟอร์มการวิเคราะห์ความเสี่ยง

| งานหลัก ของฝ่าย (1) | วัตถุประสงค์ (เพื่อ)/ เป้าหมาย (2) | ผู้รับ ผิดชอบ จัดทำแผน (3) | สถานะ ปัจจุบัน (4) | Risk ID (5) | ความเสี่ยง (6) | ประเภทความเสี่ยง | | | | ปัจจัยเสี่ยง | | ผลกระทบ | | โอกาสที่ จะเกิด (L) (10) | ผล กระทบ (C) (11) | ระดับ ความ เสี่ยง (12) |
|-------------------------------|---|-------------------------------------|---|-------------------|---|------------------|---|---|---|--------------|--|---------|---------|-----------------------------------|----------------------------|---------------------------------|
| | | | | | | S | F | O | C | ภายนอก | ภายใน | ทางตรง | ทางอ้อม | | | |
| | | | | | | (7) | | | | (8) | | (9) | | | | |
| งานประจำ (Routine) | | | | | | | | | | | | | | | | |
| 2. งานจัดหารายได้ | เพื่อบริหารจัดการทรัพย์สินของมหาวิทยาลัยให้มีประสิทธิภาพ | นายขวัญพิกุลทอง | มีการบริหารให้เข้าพื้นที่ทรัพย์สิน ห้องประชุม และงานอื่นที่หน่วยงานภายนอกมาจ้าง | R2C1 | เกิดการรั่วไหลของรายได้จากการบริหารทรัพย์สินได้ | | | | √ | | 1.ยังไม่มีความเสี่ยงชาวุณในการร่างระเบียบข้อบังคับ | | | 2 | 4 | 8 (ปานกลาง) |
| 3. การใช้ทรัพยากรไม่คุ้มค่า | เพื่อให้การดำเนินงานของหน่วยงานมีทิศทางและเป้าหมายที่ชัดเจน | อ.สุภาภรณ์หมั่นหา | มีการให้รายงานผลการดำเนินงานเป็นรอบ 9, 12 เดือน | R3O2 | การใช้ทรัพยากรไม่คุ้มค่า | | | √ | | | 1. ระบบการติดตามยังไม่ชัดเจน 2. ผู้รับผิดชอบไม่ให้ความสำคัญกับการรายงานผลการดำเนินงาน 3. ขาดคู่มือการบริหารทรัพย์สิน | | | 4 | 3 | 12 (สูง) |

หน่วยงาน สำนักบริการวิชาการและจัดหารายได้

รายงานการติดตามผลการดำเนินงานบริหารความเสี่ยง ประจำปีงบประมาณ พ.ศ. 2559

กระบวนการปฏิบัติงาน/โครงการ/กิจกรรม : โครงการพัฒนาชุมชนต้นแบบ
วัตถุประสงค์ : เพื่อสนองนโยบายมหาวิทยาลัยเน้นการพัฒนาชุมชนเข้มแข็ง

| ความเสี่ยง | ประเภทความเสี่ยง | ระดับความเสี่ยง (ปีงบประมาณ 2559) | | | | การจัดการความเสี่ยง | | สถานะดำเนินการ | ระดับความเสี่ยง (ณ กย. 2560) | | | | คำชี้แจงผลการดำเนินงาน/ข้อเสนอแนะ |
|---|------------------|--------------------------------------|---------|-----------------|-----------------|---------------------|---------------------------------|----------------|---------------------------------|---------|-----------------|-----------------|-----------------------------------|
| | | โอกาสที่จะเกิด | ผลกระทบ | คะแนนความเสี่ยง | ระดับความเสี่ยง | กิจกรรม | กำหนด เสร็จ/ ผู้รับผิดชอบ | | โอกาสที่จะเกิด | ผลกระทบ | คะแนนความเสี่ยง | ระดับความเสี่ยง | |
| | | (L) | (I) | (L)X (I) | | | | | (L) | (I) | (L)X (I) | | |
| (1) | (2) | (3) | (4) | (5) | (6) | (7) | (8) | (9) | (10) | (11) | (12) | (13) | (14) |
| ภาพรวมของการให้บริการวิชาการภายใต้โครงการบริการวิชาการของหน่วยงานภายในมหาวิทยาลัยที่ลงสู่ชุมชนต้นแบบที่มหาวิทยาลัยกำหนดไว้เป็นกลยุทธ์ | (S), (O) | 3 | 4 | 12 | สูง | | | | | | | | |

(.....)

ผู้ช่วยศาสตราจารย์ชาติ ตระกูล

ผู้อำนวยการสำนักบริการวิชาการและจัดหารายได้

แบบฟอร์มการระบุเหตุการณ์และประเมินความเสี่ยง
 หน่วยงานสำนักบริการวิชาการและจัดหารายได้ ปี...2559.....

| ประเภทความเสี่ยง (1) | L (2) | C (3) | ระดับความเสี่ยง (4) | ลำดับความเสี่ยง (5) | ระดับความเสี่ยง ที่คาดหวัง (6) | การตอบสนองความเสี่ยง (7) |
|--|----------|----------|------------------------|------------------------|--------------------------------------|-----------------------------|
| P1O1/การได้ข้อมูลความต้องการบริการ วิชาการยังไม่ครอบคลุม และข้อมูลหลาย ประการเป็น want มีใช้ need | L2.4=3 | C11=3 | 9 (ปานกลาง) | 2 | ต่ำ | ควบคุมความเสี่ยง (treat) |
| P2O2/การควบคุมดูแลและการพัฒนา ระบบสารสนเทศการบริการวิชาการไม่ สามารถดำเนินการจัดทำเป็น website ได้ตามกำหนด และอาจมีประสิทธิภาพ ไม่ได้มาตรฐาน | L2.4=2 | C13=3 | 6 (ปานกลาง) | 3 | ปานกลาง | ยอมรับความเสี่ยง (take) |
| P3O3/จำนวนผู้นำเสนอผลงานมีน้อย | L2.4=2 | C9=3 | 6 (ปานกลาง) | 3 | ปานกลาง | ยอมรับความเสี่ยง (take) |
| P4F1/การเบิกจ่ายงบประมาณอาจไม่ เป็นไปตามกำหนด P4O4/ประชาชนในชุมชนและเครือข่ายเข้า ร่วมการพัฒนาไม่เป็นไปตามที่กำหนด | L2.4=3 | C11=3 | 9 (ปานกลาง) | 2 | ต่ำ | ควบคุมความเสี่ยง (treat) |
| P5O5/1. การคัดเลือกชุมชนเป้าหมายใน การให้บริการ 2. การติดตามความก้าวหน้าของการ บริการวิชาการของหน่วยงาน | L1=3 | C9=3 | 9 (ปานกลาง) | 2 | ต่ำ | ควบคุมความเสี่ยง (treat) |

แบบฟอร์มการระบุเหตุการณ์และประเมินความเสี่ยง
หน่วยงานสำนักบริการวิชาการและจัดหารายได้ ปี...2559.....

| ประเภทความเสี่ยง (1) | L (2) | C (3) | ระดับความเสี่ยง (4) | ลำดับความเสี่ยง (5) | ระดับความเสี่ยงที่ คาดหวัง (6) | การตอบสนองความเสี่ยง (7) |
|--|----------|----------|------------------------|------------------------|--------------------------------------|-----------------------------|
| P6O6/ 1. กลุ่มที่มารวมแสดงในงาน ราชภัฏวิชาการมีการกิจ 2. รูปแบบและกิจกรรมในการเผยแพร่ ผลงานและกิจกรรมของมหาวิทยาลัยไม่ บรรลุระดับความสำเร็จที่คาดหวัง | L2.4=2 | C9=2 | 4 (ปานกลาง) | 4 | ต่ำ | ควบคุมความเสี่ยง (treat) |
| P7O7/1. การศึกษาดูงานอาจไม่ได้ตาม กำหนด 2. การดำเนิน งานด้านการบริหารและบริการ วิชาการไม่เต็มประสิทธิภาพแม้บุคลากรจะมี แผนพัฒนา แต่ยังไม่มีการนำความรู้จากการ พัฒนามาสู่การพัฒนา | L1=3 | C5=3 | 9 (ปานกลาง) | 2 | ปานกลาง | ยอมรับความเสี่ยง (take) |
| P8O8/การจัดซื้อครุภัณฑ์ล่าช้าไม่ทันกับ ความต้องการ | L2.4=4 | C2=3 | 12 (สูง) | 1 | ต่ำ | ควบคุมความเสี่ยง (treat) |
| P9O9/1. ผู้เข้าร่วมการแลกเปลี่ยนเรียนรู้มี จำนวนน้อยกว่าเป้าหมาย 2. บุคลากรจากคณะได้เข้ารับการพัฒนาการ จัดการเรียนการสอนที่บูรณาการการวิจัย บริการวิชาการ หรือทำนุบำรุงศิลปวัฒนธรรม แต่มีบุคลากรจากคณะต่าง ๆ ได้เพียงส่วน น้อยที่ดำเนินการที่ถูกระบวนการ | L2.4=3 | C9=3 | 9 (ปานกลาง) | 2 | ปานกลาง | ยอมรับความเสี่ยง (take) |

แบบฟอร์มการระบุเหตุการณ์และประเมินความเสี่ยง
 หน่วยงานสำนักบริการวิชาการและจัดหารายได้ ปี...2559.....

| ประเภทความเสี่ยง (1) | L (2) | C (3) | ระดับความเสี่ยง (4) | ลำดับความเสี่ยง (5) | ระดับความเสี่ยงที่ คาดหวัง (6) | การตอบสนองความเสี่ยง (7) |
|---|----------|----------|------------------------|------------------------|--------------------------------------|-----------------------------|
| P10O10/1. มหาวิทยาลัยและคณะมีการจัดกิจกรรมให้บุคลากรจำนวนมากมีผลให้ช่วงเวลาพัฒนาซ้ำซ้อนกัน 2. มีบุคลากรสายสอนจากคณะต่าง ๆ ได้เข้ารับการพัฒนาการจัดการเรียนการสอนที่พัฒนาทักษะในศตวรรษที่ 21 แต่จะมีบุคลากรจากคณะต่าง ๆ เพียงกลุ่มหนึ่งที่สามารถดำเนินการจัดการเรียนการสอนที่พัฒนาทักษะในศตวรรษที่ 21 | L2.1=3 | C9=3 | 9 (ปานกลาง) | 2 | ปานกลาง | ยอมรับความเสี่ยง (take) |
| R1O1/ร้านค้าสหกรณ์ ข้อมูลทางการเงินมียอดลูกหนี้ค้างชำระสูง | L2.4=3 | C9=4 | 12 (สูง) | 1 | ต่ำ | ควบคุมความเสี่ยง (treat) |
| R2C1/การใช้ประโยชน์จากทรัพย์สิน | L2.4=2 | C8=4 | 8 (ปานกลาง) | 3 | ต่ำ | ยอมรับความเสี่ยง (take) |
| R3O2/การใช้ทรัพยากรไม่คุ้มค่า | L2.4=4 | C9=3 | 12 (สูง) | 1 | ต่ำ | ควบคุมความเสี่ยง (treat) |

ผู้รายงาน

(ผู้ช่วยศาสตราจารย์ชาติ ตระกูล)

ผู้อำนวยการสำนักบริการวิชาการและจัดหารายได้

แบบแสดงแนวทางตอบสนองความเสี่ยง
 หน่วยงานสำนักบริการวิชาการและจัดหารายได้ ปี...2559.....

| ประเภทความเสี่ยง (1) | ความเสี่ยง (2) | ปัจจัยเสี่ยง | แนวทางตอบสนอง ต่อความเสี่ยง (3) | แผนงาน/กิจกรรม (4) | ผู้รับผิดชอบ/ ผู้รับผิดชอบหลัก (5) | ระยะเวลา ดำเนินการ (6) |
|-------------------------|---|--|---------------------------------------|--|--|------------------------------|
| P1O1 | การได้ข้อมูลความต้องการ บริการวิชาการยังไม่ ครอบคลุม และข้อมูลหลาย ประการเป็น want มิใช่ need | 1. (ภายนอก) การประสานงาน เพื่อการสำรวจความต้องการของ หน่วยงานภายนอกและเครือข่าย 2. (ภายใน) บุคลากรออกแบบ แบบสำรวจความต้องการรับ บริการวิชาการไม่ครอบคลุม ความต้องการ | ควบคุมความเสี่ยง (treat) | นำแบบสำรวจความ ต้องการเข้าสู่ คณะกรรมการพิจารณา | อ.วีรวรรณ แจ่มไม้ | เม.ย.-ก.ค. 2559 |
| P4F1 P4O4 | 1. การเบิกจ่ายงบประมาณ อาจไม่เป็นไปตามกำหนด 2. ประชาชนในชุมชนและ เครือข่ายเข้าร่วมการพัฒนา ไม่เป็นไปตามที่กำหนด | 1. ช่วงเวลาของกลุ่มเป้าหมาย กับวิทยากรไม่สอดคล้องกัน (ภายนอก) 2. กลุ่มเป้าหมายไม่ทราบ กำหนดการให้บริการวิชาการ ตลอดแผน (ภายใน) | ควบคุมความเสี่ยง (treat) | 1. ควบคุมการใช้ งบประมาณให้เป็นไปตาม กำหนด 2. กำหนดมาตรการจูงใจผู้ เข้ารับการพัฒนา 3. จัดทำแผนการ ดำเนินงานตั้งแต่ต้นปี และแจ้งเครือข่าย รับทราบ | ผศ.ดร.รัชนี้ นิธากร | ตลอดปีงบประมาณ |

แบบแสดงแนวทางตอบสนองความเสี่ยง
 หน่วยงานสำนักบริการวิชาการและจัดการรายได้ ปี...2559.....

| ประเภทความเสี่ยง (1) | ความเสี่ยง (2) | ปัจจัยเสี่ยง | แนวทางตอบสนอง ต่อความเสี่ยง (3) | แผนงาน/กิจกรรม (4) | ผู้รับผิดชอบ/ ผู้รับผิดชอบหลัก (5) | ระยะเวลา ดำเนินการ (6) |
|-------------------------|---|---|---------------------------------------|--|--|------------------------------|
| P5O5 | 1. การคัดเลือกชุมชนเป้าหมายในการให้บริการ 2. การติดตามความก้าวหน้าของการบริการวิชาการของหน่วยงาน | 1. (ภายนอก) ความร่วมมือของชุมชนเป้าหมายและหน่วยงานภายนอกในการพัฒนาความเข้มแข็งอาจมีในระดับน้อย 2. ระบบการติดตามงานที่ยังไม่ครอบคลุมการนำไปใช้ประโยชน์ | ควบคุมความเสี่ยง (treat) | 1. มีการลงพื้นที่เพื่อสำรวจและประสานงาน 2. การจัดทำคู่มือการบริการวิชาการ | ผศ.ราตรี สิทธิพงษ์ | ตลอดปีงบประมาณ |
| P6O6 | 1. กลุ่มที่มารวมแสดงในงานราชภัฏวิชาการมีภารกิจ 2. รูปแบบและกิจกรรมในการเผยแพร่ผลงานและกิจกรรมของมหาวิทยาลัยไม่บรรลุระดับความสำเร็จที่คาดหวัง | การประสานงานการบริการวิชาการที่ชุมชนสามารถดำเนินงานให้เกิดประโยชน์ | ควบคุมความเสี่ยง (treat) | วางแผนและประสานงานกำหนดช่วงเวลาให้ชัดเจน | อ.สุภาภรณ์ หมั่นหา | พ.ย. 2558 |
| P8O8/ | การจัดซื้อครุภัณฑ์ล่าช้าไม่ทันกับความต้องการ | การดำเนินการจัดซื้อจัดจ้างใช้ช่วงเวลามาก | ควบคุมความเสี่ยง (treat) | ตรวจสอบและติดตามการจัดซื้อ จัดจ้าง ให้เป็นไปตามเป้าหมาย | น.ส.รุ่งทิพย์ แสนพรมมี | ต.ค. 2558-มี.ค. 2559 |

แบบแสดงแนวทางตอบสนองความเสี่ยง
หน่วยงานสำนักบริการวิชาการและจัดการรายได้ ปี...2559.....

| ประเภท ความเสี่ยง (1) | ความเสี่ยง (2) | ปัจจัยเสี่ยง | แนวทางตอบสนอง ต่อความเสี่ยง (3) | แผนงาน/กิจกรรม (4) | ผู้รับผิดชอบ/ ผู้รับผิดชอบหลัก (5) | ระยะเวลา ดำเนินการ (6) |
|-----------------------------|---|---|---------------------------------------|---|--|------------------------------|
| R1O1 | ข้อมูลทางการเงินมียอดลูกหนี้ ค้างชำระสูง | 1. เจ้าหน้าที่ไม่มีการรายงานผล การดำเนินลูกหนี้ค้างชำระเงินกู้ 2. ไม่มีระบบการรายงานผลการ ดำเนินงานที่ชัดเจน | ควบคุมความเสี่ยง (treat) | 1. กำหนดคุณสมบัติผู้ค้า เช่น ผู้ค้าต้องเป็น พนักงานมหาวิทยาลัย ข้าราชการ ลูกจ้างประจำ ค้าได้ไม่เกิน 3 คน เป็น ต้น 2. เพิ่มเอกสารแนบการกู้ เช่น ใบรับรองเงินเดือน 3. จัดทำบัญชีการส่งหัก เงินกู้ให้กับงานการเงิน หักเงินเดือนทุกวันที่ 5 ของเดือน | น.ส.พิชญานันท์ ดอนไพวัลย์ | ธ.ค.58 |

แบบแสดงแนวทางตอบสนองความเสี่ยง
หน่วยงานสำนักบริการวิชาการและจัดหารายได้ ปี...2559.....

| ประเภท ความเสี่ยง (1) | ความเสี่ยง (2) | ปัจจัยเสี่ยง | แนวทางตอบสนอง ต่อความเสี่ยง (3) | แผนงาน/กิจกรรม (4) | ผู้รับผิดชอบ/ ผู้รับผิดชอบหลัก (5) | ระยะเวลา ดำเนินการ (6) |
|-----------------------------|--------------------------|---|---------------------------------------|---|--|------------------------------|
| R3O2 | การใช้ทรัพยากรไม่คุ้มค่า | 1. ระบบการติดตามยังไม่ชัดเจน 2. ผู้รับผิดชอบไม่ให้ความสำคัญกับการรายงานผลการดำเนินงาน 3. ขาดคู่มือการบริหารทรัพยากร | ควบคุมความเสี่ยง (treat) | 1. ปรับการซื้อสินค้าที่ยอดจำหน่ายได้น้อยในปริมาณน้อยลง 2. ตรวจสอบสินค้าที่มีความเสี่ยงทุก 4 เดือน 3. จัดทำรายงานการตรวจนับสินค้า ปีละ 3 ครั้ง 4. การจัดทำรายงานสรุปจำนวนสินค้าทุกชนิดโดยต้องระบุวันหมดอายุ 5. ให้ตรวจสอบวันหมดอายุของสินค้าในวันที่มีการจัดเรียงสินค้าในชั้นจำหน่าย | อ.สุภาภรณ์ หมั่นหา | ต.ค.58-30 ก.ย.59 |

ผู้รายงาน

(ผู้ช่วยศาสตราจารย์ชาติ ตระกูล)

ผู้อำนวยการสำนักบริการวิชาการและจัดหารายได้

แบบติดตาม ปย. 2

ชื่อส่วนงานย่อย.....สำนักบริการวิชาการและจัดการรายได้.....
 รายงานผลการติดตามแผนการประเมินผลและการปรับปรุงการควบคุมภายใน
 สำหรับงวดตั้งแต่วันที่...1...เดือน...ต.ค...พ.ศ...2558... ถึง วันที่...31...เดือน...มี.ค...พ.ศ...2559..

| กระบวนการปฏิบัติงาน/ โครงการ/กิจกรรม/ด้านของงาน ที่ประเมินและวัตถุประสงค์ของ การควบคุม (1) | การควบคุม ที่มีอยู่ (2) | การประเมินผลการ ควบคุม (3) | ความเสี่ยง ที่ยังมีอยู่ (4) | การปรับปรุง การควบคุม (5) | กำหนดเสร็จ/ ผู้รับผิดชอบ (6) | สถานการณ์ ดำเนินการ* (7) | วิธีการติดตามและสรุปผลการ ประเมิน/ข้อคิดเห็น (8) |
|---|---|--|---|--|--|------------------------------------|--|
| <p>กระบวนการปฏิบัติงาน (O4) การปล่อยสินเชื่อร้านค้าสหกรณ์ ด้านของงานที่ประเมิน ด้านการปฏิบัติงาน วัตถุประสงค์ของการควบคุม เพื่อมิให้เกิดความเสียหายทางด้าน การเงินกับหน่วยงาน</p> | <p>1. การกำหนดเงื่อนไขผู้ กู้เงินกับร้านค้ากิจกรรม สหกรณ์ 2. กำหนดให้มีผู้ค้ำ ประกันการกู้ยืมเงิน 3. ทะเบียนคุมยอด ลูกหนี้ 4.การดำเนินงานให้ เป็นไปตามกฎระเบียบ ข้อบังคับเกี่ยวกับการ ให้บริการกู้เงินกับ สมาชิกของร้านค้า กิจกรรมสหกรณ์</p> | <p>-การควบคุมที่มีอยู่ยังไม่ เพียงพอมีการเรียกเก็บ เงินไม่ได้ตามเงื่อนไขการ ชำระหนี้ -การควบคุมให้ผู้กู้ ปฏิบัติตามกฎระเบียบ ข้อบังคับเกี่ยวกับการ ให้บริการกู้เงินกับ สมาชิกของร้านค้า กิจกรรมสหกรณ์</p> | <p>- ข้อมูลทางการเงินมี ยอดลูกหนี้ค้างชำระสูง - บุคลากรสำนักฯ มี ความรู้ความเข้าใจต่อ กฎระเบียบข้อบังคับ เกี่ยวกับการให้บริการกู้ เงินของร้านค้ากิจกรรม สหกรณ์น้อย</p> | <p>1. กำหนดเงื่อนไขการกู้สำหรับ พนักงานแต่ละประเภท 2. กำหนดคุณสมบัติผู้ค้ำ เช่น ผู้ค้ำต้องเป็นพนักงาน มหาวิทยาลัย ข้าราชการ ลูกจ้างประจำค้ำได้ ไม่เกิน 3 คน เป็นต้น 3. เพิ่มเอกสารแนบการกู้ เช่น ใบรับรองเงินเดือน 4. จัดทำบัญชีการส่งหักเงินกู้ ให้กับงานการเงินหักเงินเดือน ทุกวันที่ 5 ของเดือน 5. การรวบรวมและทบทวน กฎระเบียบข้อบังคับเกี่ยวกับ การให้บริการกู้เงินกับสมาชิก ของร้านค้ากิจกรรมสหกรณ์</p> | <p>น.ส.พิชญนันท์ ธ.ค. 58</p> | <p>○</p> | <p>วิธีการติดตาม การตรวจนับจำนวนผู้กู้เงินที่ดำเนินการ ตามเงื่อนไขการกู้เงินนำเงินมาชำระตาม กำหนด เวลาเป็นรายเดือน สรุปผลการประเมิน ผู้กู้ที่ดำเนินงานตามเงื่อนไขมีการชำระ เงินกู้ตามกำหนดเวลาจำนวน 9 รายจาก 11 ราย คิดเป็นร้อยละ 81.82 วิธีการติดตาม 1. การจัดทำเพิ่มข้อมูลเกี่ยวกับกฎ ระเบียบข้อบังคับต่าง ๆ เกี่ยวกับการ ให้บริการกู้เงินกับสมาชิกของร้านค้า กิจกรรมสหกรณ์ 2. การสอนงานบุคลากร (อยู่ระหว่างดำเนินการ)</p> |

แบบติดตาม ปย. 2

ชื่อส่วนงานย่อย.....สำนักบริการวิชาการและจัดการรายได้.....

รายงานผลการติดตามแผนการประเมินผลและการปรับปรุงการควบคุมภายใน

สำหรับงวดตั้งแต่วันที่...1...เดือน...ต.ค...พ.ศ...2558... ถึง วันที่...31...เดือน...มี.ค...พ.ศ...2559..

| กระบวนการปฏิบัติงาน/โครงการ/กิจกรรม/ด้านของงานที่ประเมินและวัตถุประสงค์ของการควบคุม (1) | การควบคุมที่มีอยู่ (2) | การประเมินผลการควบคุม (3) | ความเสี่ยงที่ยังมีอยู่ (4) | การปรับปรุงการควบคุม (5) | กำหนดเสร็จ/ผู้รับผิดชอบ (6) | สถานการณ์ดำเนินการ* (7) | วิธีการติดตามและสรุปผลการประเมิน/ข้อคิดเห็น (8) |
|--|-------------------------------|---|--|---|--|----------------------------|---|
| กระบวนการปฏิบัติงาน (O4) สินค้าหมดอายุ ด้านของงานที่ประเมิน ด้านการปฏิบัติงาน วัตถุประสงค์ของการควบคุม เพื่อมิให้เกิดความเสียหายกับร้าน กิจกรรมสหกรณ์ | - มีการตรวจนับสินค้าตอนสิ้นปี | - การควบคุมที่มีอยู่ยังไม่เพียงพอมีการตรวจพบสินค้าหมดอายุ | - รายงานยอดสินค้าสิ้นปีมีสินค้าหมดอายุหลายรายการ | 1. ปรับการซื้อสินค้าที่ยอดจำหน่ายได้น้อยในปริมาณให้น้อยลง 2. ตรวจสอบสินค้าที่มีความเสี่ยงทุก 4 เดือน 3. จัดทำรายงานการตรวจนับสินค้าปีละ 3 ครั้ง 4. การจัดทำรายงานสรุปต่อสินค้าทุกชนิดโดยต้องระบุวันหมดอายุ 5. ให้ตรวจสอบวันหมดอายุของสินค้าในวันที่มีการจัดเรียงสินค้าในชั้นจำหน่าย | น.ส.พิชญนันท์ ต.ค. 58-30 ก.ย. 59 | ○ | วิธีการติดตาม 1. ตรวจนับสินค้าวันหมดอายุของภายในร้านค้ากิจกรรมสหกรณ์ทุกเดือน 2. ตรวจสอบบัญชีคุมสินค้าที่หมดอายุทุกเดือน สรุปผลการประเมิน สินค้าหมดอายุคงค้างในร้านค้ากิจกรรมสหกรณ์มี 5 รายการ ลดลงจากเดิมคิดเป็นร้อยละ 0.921 ของรายการสินค้าทั้งหมด |

แบบติดตาม ปย. 2

ชื่อส่วนงานย่อย.....สำนักบริการวิชาการและจัดหารายได้.....

รายงานผลการติดตามแผนการประเมินผลและการปรับปรุงการควบคุมภายใน

สำหรับงวดตั้งแต่วันที่...1...เดือน...ต.ค...พ.ศ...2558... ถึง วันที่...31...เดือน...มี.ค...พ.ศ...2559..

| กระบวนการปฏิบัติงาน/โครงการ/ กิจกรรม/ด้านของงานที่ประเมิน และวัตถุประสงค์ของการควบคุม (1) | การควบคุม ที่มีอยู่ (2) | การประเมินผลการ ควบคุม (3) | ความเสี่ยง ที่ยังมีอยู่ (4) | การปรับปรุง การควบคุม (5) | กำหนดเสร็จ/ ผู้รับผิดชอบ (6) | สถานการณ์ ดำเนินการ* (7) | วิธีการติดตามและสรุปผลการ ประเมิน/ข้อคิดเห็น (8) |
|--|--|---|---|--|------------------------------------|--------------------------------|---|
| กระบวนการปฏิบัติงาน การจัดทำฐานข้อมูลสำนักฯ ด้านของงานที่ประเมิน การปฏิบัติงาน (O7) และ สารสนเทศและการสื่อสาร วัตถุประสงค์ของการควบคุม เพื่อให้มีฐานข้อมูลเพื่อการตัดสินใจ | มีฐานข้อมูลด้าน ทรัพย์สินของ มหาวิทยาลัย | ฐานข้อมูลที่มีอยู่ไม่ สามารถยังไม่ ดำเนินการให้เป็น ปัจจุบัน | การรายงานข้อมูลด้าน ทรัพย์สินมีความ ผิดพลาด | พัฒนาระบบฐานข้อมูลด้าน ทรัพย์สินของมหาวิทยาลัย ให้เป็นปัจจุบัน | นายขวัญ ต.ค. 58-ก.ย. 59 | ○ | วิธีการติดตาม ติดตามความก้าวหน้าของเว็บไซต์ ของสำนักบริการวิชาการและ จัดหารายได้เป็นรายสารสนเทศที่ ต้องปรากฏตามเงื่อนไขการพัฒนา คือ ฐานข้อมูลด้านทรัพย์สินของ มหาวิทยาลัย จำแนกตามรายการ สรุปผลการประเมิน เว็บไซต์ของสำนักบริการวิชาการ และจัดหารายได้ มีฐานข้อมูลด้าน ทรัพย์สินของมหาวิทยาลัยสำเร็จ ร้อยละ 50 |

แบบติดตาม ปย. 2

ชื่อส่วนงานย่อย.....สำนักบริการวิชาการและจัดการรายได้.....

รายงานผลการติดตามแผนการประเมินผลและการปรับปรุงการควบคุมภายใน

สำหรับงวดตั้งแต่วันที่...1...เดือน...ต.ค...พ.ศ...2558... ถึง วันที่...31...เดือน...มี.ค...พ.ศ...2559..

| กระบวนการปฏิบัติงาน/โครงการ/ กิจกรรม/ด้านของงานที่ประเมิน และวัตถุประสงค์ของการควบคุม (1) | การควบคุม ที่มีอยู่ (2) | การประเมินผลการ ควบคุม (3) | ความเสี่ยง ที่ยังมีอยู่ (4) | การปรับปรุง การควบคุม (5) | กำหนดเสร็จ/ ผู้รับผิดชอบ (6) | สถานการณ์ ดำเนินการ* (7) | วิธีการติดตามและสรุปผลการ ประเมิน/ข้อคิดเห็น (8) |
|--|--|---|---|--|------------------------------------|--------------------------------|--|
| กระบวนการปฏิบัติงาน การควบคุมการติดตามการรายงานผล การบริการวิชาการ ด้านของงานที่ประเมิน กิจกรรมการควบคุม วัตถุประสงค์ เพื่อให้การจัดกิจกรรมตามแผนที่ระบุ ไว้ | 1. มีการมอบหมาย ผู้รับผิดชอบในการ ติดตามผลการ ดำเนินงานตาม โครงการ 2. มีการติดตามการ รายงาน ดำเนินงาน | 1. ยังมีบางโครงการที่ยัง ไม่ดำเนินการใช้จ่ายเงิน และจัดกิจกรรมไม่ตรง กับแผนที่วางไว้ | รายงานผลโครงการ บริการวิชาการไม่ สะท้อนผลการ ดำเนินงานที่แท้จริง | 1. จัดวางระบบการควบคุม การรายงานผลการบริการ วิชาการเป็นรายไตรมาส 2. จัดทำคู่มือบริการวิชาการ 3. ประชุมชี้แจงทำความเข้าใจ 4. ผู้รับผิดชอบวางแผนดำเนิน กิจกรรมเพื่อให้เป็นตามแผน 5. ติดตามการจัดกิจกรรมเป็น ระยะ | น.ส.รุ่งทิพย์ ต.ค.58-ก.ย. 59 | ○ | วิธีการติดตาม มีการจัดทำบันทึกติดตามการรายงาน ผลการดำเนินโครงการบริการวิชาการ ไปยังผู้รับผิดชอบโครงการทุก โครงการ หลังจากครบไตรมาสทุกไตร มาส แบบฟอร์มการรายงานผล สามารถดาวน์โหลดได้ที่ http://asl.kpru.ac.th/index.php/ download โดยดำเนินการตามคู่มือบริการ วิชาการ สรุปผลการประเมิน โครงการบริการวิชาการมีทั้งหมด จำนวน 84 โครงการ ในไตรมาสที่ 1 ปี 2559 มีหน่วยงานที่ดำเนินการ รายงานผลโครงการบริการวิชาการ สะท้อนผลการดำเนินงานตามแผน จำนวน 69 โครงการ ส่วนในไตรมาส ที่ 2 อยู่ระหว่างดำเนินการ จำนวน 15 โครงการ |

แบบติดตาม ปย. 2

ชื่อส่วนงานย่อย.....สำนักบริการวิชาการและจัดหารายได้.....

รายงานผลการติดตามแผนการประเมินผลและการปรับปรุงการควบคุมภายใน

สำหรับงวดตั้งแต่วันที่...1...เดือน...ต.ค...พ.ศ...2558... ถึง วันที่...31...เดือน...มี.ค...พ.ศ...2559..

| กระบวนการปฏิบัติงาน/โครงการ/ กิจกรรม/ด้านของงานที่ประเมิน และวัตถุประสงค์ของการควบคุม (1) | การควบคุม ที่มีอยู่ (2) | การประเมินผลการ ควบคุม (3) | ความเสี่ยง ที่ยังมีอยู่ (4) | การปรับปรุง การควบคุม (5) | กำหนดเสร็จ/ ผู้รับผิดชอบ (6) | สถานการณ์ ดำเนินการ* (7) | วิธีการติดตามและสรุปผลการ ประเมิน/ข้อคิดเห็น (8) |
|---|--|---|--|---|------------------------------------|--------------------------------|--|
| กระบวนการปฏิบัติงาน การควบคุมการใช้จ่ายเงินตาม โครงการ ด้านของงานที่ประเมิน กิจกรรมการควบคุม วัตถุประสงค์ เพื่อให้การใช้จ่ายเงินบรรลุตาม เป้าหมายที่กำหนด | 1. มีรายงาน การใช้จ่ายเงิน เป็นรายไตรมาส | การควบคุมที่มีอยู่ ยังไม่เพียงพอมีการ ใช้จ่ายไม่เป็นไป ตามแผนที่วางไว้ | รายงานการใช้ไม่ สะท้อนผลการการ ดำเนินงานที่แท้จริง | 1. จัดทำทะเบียนคุมการ ใช้จ่ายเงิน 2. แจ้งเตือนผู้รับผิดชอบ ทราบล่วงหน้าโครงการ ก่อนครบไตรมาส 1 เดือน | นางวาสนา ต.ค. 58-ก.ย. 59 | ★ | วิธีการติดตาม มีการจัดทำบันทึกแจ้งเตือนไปยัง ผู้รับผิดชอบให้ทราบล่วงหน้าก่อน ครบไตรมาส 1 เดือน โดยไตรมาส ที่ 1 และ 2 ได้ดำเนินการเรียบร้อยแล้ว สรุปผลการประเมิน ไตรมาสที่ 2 ปี 2559 มีโครงการที่ ดำเนินการใช้จ่ายเงินตามไตรมาส ตามแผน จำนวน 6 โครงการ จากจำนวนโครงการทั้งหมด 8 โครงการ |

ชื่อผู้รายงาน นางวาสนา มณีโชติ
ตำแหน่ง เจ้าหน้าที่บริหารงานทั่วไป
วันที่...29...เดือน...มีนาคม...พ.ศ...2559...

ภาคผนวก

คำอธิบายรายงาน แบบประเมินความเสี่ยงและแผนบริหารความเสี่ยง RM1

1. ชื่อหน่วยงาน :
2. ชื่อรายงาน : แบบประเมินความเสี่ยงและแผนบริหารความเสี่ยง
 - ระบุวงดการประเมินความเสี่ยงและแผนบริหารความเสี่ยงปีที่จัดทำ
3. กระบวนการปฏิบัติงาน/โครงการ/กิจกรรม :
 - สรุปขั้นตอน/วิธีปฏิบัติงาน/นโยบาย/กฎเกณฑ์ที่ใช้ปฏิบัติอยู่สำหรับกิจกรรมต่างๆ
4. วัตถุประสงค์ :
 - ระบุวัตถุประสงค์ของกิจกรรมหรืองานที่กำลังประเมิน ถ้าเป็นกระบวนการปฏิบัติงานหรือโครงการ ให้ระบุขั้นตอนหลักที่สำคัญของกระบวนการปฏิบัติงานหรือโครงการนั้น รวมทั้งวัตถุประสงค์ของแต่ละขั้นตอนหลัก ทั้งนี้ หนึ่งกิจกรรม/ด้านของงาน/ขั้นตอนการปฏิบัติงานอาจมีได้หลายวัตถุประสงค์
5. คอลัมน์ (1) ความเสี่ยง
 - ระบุความเสี่ยงที่มีผลกระทบต่อความสำเร็จตามวัตถุประสงค์
6. คอลัมน์ (2) ประเภทความเสี่ยง
 - ระบุประเภทความเสี่ยงที่มีผลกระทบต่อความสำเร็จตามวัตถุประสงค์ของการควบคุมด้านใดด้านหนึ่งหรือหลายด้าน คือ

| | | |
|---|------|---------------------------------|
| 1. ความเสี่ยงจากเหตุการณ์ภายนอก | E = | External |
| 2. ความเสี่ยงเชิงนโยบายและยุทธศาสตร์ | | |
| 2.1 ความเสี่ยงด้านยุทธศาสตร์ | S = | Strategic Risk |
| 2.2 ความเสี่ยงด้านธรรมาภิบาล | G = | Governance Risk |
| 3. ความเสี่ยงด้านปฏิบัติงาน | | |
| 3.1 ความเสี่ยงด้านปฏิบัติงานสนับสนุนวิชาการ | O = | Operational Risk |
| 3.2 ความเสี่ยงด้านการเงิน | F = | Financial Risk |
| 3.3 ความเสี่ยงกฎหมาย ระเบียบ ข้อบังคับ | C = | Compliance Risk |
| 3.4 ความเสี่ยงด้านความปลอดภัยจากอันตรายต่อชีวิตและทรัพย์สิน | H = | Hazard Risk |
| 3.5 ความเสี่ยงด้านทรัพยากรบุคคล | HR = | Human Resource Risk |
| 3.6 ความเสี่ยงด้านเทคโนโลยีและสารสนเทศ | IT = | Information and Technology Risk |
7. คอลัมน์ (3) ปัจจัยเสี่ยง/สาเหตุของความเสี่ยง
 - ระบุสาเหตุที่มาของความเสี่ยง ที่จะทำให้ไม่บรรลุวัตถุประสงค์ที่กำหนดไว้
8. คอลัมน์ (4) ความสูญเสีย/ผลกระทบที่อาจเกิดขึ้น
 - ระบุความเสียหายหรือผลกระทบที่เกิดขึ้น
9. การประเมินความเสี่ยง คอลัมน์ (5) - (8)
 - โดยการพิจารณาจากโอกาสที่จะเกิด (Likelihood) และผลกระทบ (Impact) ของความเสี่ยงนั้นๆ (ตามเกณฑ์การประเมินความเสี่ยงที่กำหนด)

1) โอกาสที่จะเกิด (Likelihood: L) หมายถึง ความถี่หรือโอกาสที่จะเกิดเหตุการณ์ความเสี่ยง โดยให้ประเมินโอกาสที่จะเกิดแล้วน้ำหนักไปใส่ในคอลัมน์ (5) ซึ่งจำแนกเป็น 5 ระดับ คือ

ระดับ 1 หมายถึง ความเสี่ยงนั้นมีโอกาสการเกิดน้อยมาก

ระดับ 2 หมายถึง ความเสี่ยงนั้นมีโอกาสการเกิดน้อย

ระดับ 3 หมายถึง ความเสี่ยงนั้นมีโอกาสการเกิดปานกลาง

ระดับ 4 หมายถึง ความเสี่ยงนั้นมีโอกาสการเกิดสูง

ระดับ 5 หมายถึง ความเสี่ยงนั้นมีโอกาสการเกิดสูงมาก

2) ผลกระทบ (Impact: I) หมายถึง ขนาดความรุนแรงของความเสียหายที่จะเกิดขึ้นหากเกิดเหตุการณ์ความเสี่ยง โดยให้ประเมินผลกระทบความเสียหายที่อาจเกิดขึ้น แล้วน้ำหนักไปใส่ในคอลัมน์ (6) จำแนกเป็น 5 ระดับ คือ

ระดับ 1 หมายถึง ผลกระทบของความเสี่ยงต่อองค์กร มีน้อยมาก

ระดับ 2 หมายถึง ผลกระทบของความเสี่ยงต่อองค์กร มีน้อย

ระดับ 3 หมายถึง ผลกระทบของความเสี่ยงต่อองค์กร มีปานกลาง

ระดับ 4 หมายถึง ผลกระทบของความเสี่ยงต่อองค์กร มีสูง

ระดับ 5 หมายถึง ผลกระทบของความเสี่ยงต่อองค์กร มีสูงมาก

3) คอลัมน์ (7) คะแนนความเสี่ยง คือ ระดับโอกาส x ระดับผลกระทบของความเสี่ยง หรือ คะแนนความเสี่ยง = คอลัมน์ (5) x คอลัมน์ (6) หรือ = L x I

4) คอลัมน์ (8) ระดับของความเสี่ยง (Degree of Risk) หมายถึง สถานะของความเสี่ยงที่ได้จากการประเมินโอกาสและผลกระทบของแต่ละปัจจัยเสี่ยง ระดับของความเสี่ยงที่ได้จากการประเมินโอกาสและผลกระทบของแต่ละปัจจัยเสี่ยง แบ่งออกเป็น 4 ระดับ คือ

1 -3 หมายถึง ความเสี่ยงต่ำ

4 -9 หมายถึง ความเสี่ยงปานกลาง

10-15 หมายถึง ความเสี่ยงสูง

16-25 หมายถึง ความเสี่ยงสูงมาก

10. การจัดการความเสี่ยง คอลัมน์ (9) - (11)

1) คอลัมน์ (9) กิจกรรมการจัดการความเสี่ยง

| 4T's Strategies | รายละเอียด |
|------------------------------------|--|
| Take การยอมรับความเสี่ยง | การยอมรับให้มีความเสี่ยงปรากฏอยู่ เป็นความเสี่ยงที่หน่วยงานสามารถยอมรับได้ เนื่องจากมีกิจกรรมการควบคุมภายในที่ดีอยู่แล้ว เนื่องจากการดำเนินการในการจัดการกับความเสี่ยง ไม่มีความคุ้มค่าเพียงพอ หรือทรัพยากรมีไม่เพียงพอต่อการดำเนินการในงบประมาณ |
| Treat การลด/การควบคุมความเสี่ยง | การลดโอกาสในการเกิดความเสี่ยง และ/ หรือความรุนแรงของผลกระทบที่เกิดขึ้นโดยหาวิธีการเพิ่มเติมเพื่อจัดการความเสี่ยง เช่น การออกแบบระบบการควบคุมภายใน ปรับปรุงแก้ไขกระบวนการ การตรวจติดตาม การจัดหาแผนฉุกเฉิน การจัดทำมาตรฐานความปลอดภัย การฝึกอบรมเพื่อพัฒนาทักษะ เป็นต้น |
| Transfer การกระจายความเสี่ยง | การกระจาย หรือโอนความเสี่ยงทั้งหมดหรือเพียงบางส่วนไปยังผู้อื่นที่มั่นใจว่าสามารถควบคุมความเสี่ยงนั้นได้เป็นอย่างดี ทั้งนี้เพื่อลดความสูญเสียที่อาจเกิดขึ้น เช่น การทำประกันภัย การจ้างบุคคลภายนอกดำเนินการแทน เป็นต้น |

| 4T's Strategies | รายละเอียด |
|--------------------------------------|--|
| Terminate การหลีกเลี่ยงความเสี่ยง | การหลีกเลี่ยงเหตุการณ์ที่ก่อให้เกิดความเสี่ยง เช่น การหยุดดำเนินกิจกรรมการเปลี่ยนแปลงวัตถุประสงค์หรือเปลี่ยนแปลงกิจกรรมที่เป็นความเสี่ยง การปรับเปลี่ยนรูปแบบการทำงาน การลดขนาดของงานหรือกิจกรรมที่จะดำเนินการลง หรือเลือกกิจกรรมอื่นที่สามารถยอมรับได้มากกว่า เป็นต้น |

2) คอลัมน์ (10) สถานะดำเนินการจัดการความเสี่ยง

- ประเมินผลการจัดการความเสี่ยง ว่าการควบคุมที่มีอยู่ตามคอลัมน์ (9) เพียงพอและมีประสิทธิผลหรือไม่ โดยตอบคำถามต่อไปนี้
 - กำหนด/สั่งอย่างเป็นทางการให้ปฏิบัติตามการควบคุมหรือไม่
 - มีการปฏิบัติตามการควบคุมหรือไม่
 - ถ้ามีการปฏิบัติตาม การควบคุมช่วยให้งานสำเร็จตามวัตถุประสงค์ที่กำหนดหรือไม่
 - ประโยชน์ที่ได้รับ คำนวณกับต้นทุนของการควบคุมหรือไม่
- การวิเคราะห์ระดับความยอมรับหรือความพอใจในมาตรการที่ได้ดำเนินการอยู่แล้ว (Degree of Acceptance) แล้วเปรียบเทียบกับระดับความเสี่ยงและทรัพยากรที่มีอยู่ โดยใช้หลักเกณฑ์ ดังนี้
 - ยังไม่มีมาตรการรองรับ (Unaccepted Risk)
 - มาตรการที่มีอยู่ไม่เพียงพอ จำเป็นต้องหามาตรการใหม่รองรับและ/หรือเปลี่ยนผู้รับผิดชอบ (Volatile Risk)
 - ทำมาตรการเดิม แต่ต้องเพิ่มความเข้มข้นในการดำเนินงาน (Mitigating Risk)
 - มาตรการดีอยู่แล้วไม่ต้องทำอะไรเพิ่มเติม (Accepted Risk)

3) คอลัมน์ (11) กำหนดเสร็จ/ผู้รับผิดชอบ

- ระบุผู้รับผิดชอบในการแก้ไขปรับปรุง และวันที่ดำเนินการปรับปรุงแล้วเสร็จ

คำอธิบายรายงาน รายงานการติดตามผลการดำเนินงานบริหารความเสี่ยง RM2

1. ชื่อหน่วยงาน :
2. ชื่อรายงาน : รายงานการติดตามผลการดำเนินงานบริหารความเสี่ยง
 - ระบุวงจรรายงานการติดตามผลการดำเนินงานบริหารความเสี่ยงปีที่ผ่านมา
3. กระบวนการปฏิบัติงาน/โครงการ/กิจกรรม :
 - สรุปขั้นตอน/วิธีปฏิบัติงาน/นโยบาย/กฎเกณฑ์ที่ใช้ปฏิบัติอยู่สำหรับกิจกรรมต่างๆ
4. วัตถุประสงค์ :
 - ระบุวัตถุประสงค์ของกิจกรรมหรืองานที่กำลังประเมิน ถ้าเป็นกระบวนการปฏิบัติงานหรือโครงการ ให้ระบุขั้นตอนหลักที่สำคัญของกระบวนการปฏิบัติงานหรือโครงการนั้น รวมทั้งวัตถุประสงค์ของแต่ละขั้นตอนหลัก ทั้งนี้ หนึ่งกิจกรรม/ด้านของงาน/ขั้นตอนการปฏิบัติงานอาจมีได้หลายวัตถุประสงค์
5. คอลัมน์ (1) ความเสี่ยง
 - ระบุความเสี่ยงที่มีผลกระทบต่อความสำเร็จตามวัตถุประสงค์
6. คอลัมน์ (2) ประเภทความเสี่ยง
 - ระบุประเภทความเสี่ยงที่มีผลกระทบต่อความสำเร็จตามวัตถุประสงค์ของการควบคุมด้านใดด้านหนึ่งหรือหลายด้าน
7. ระดับความเสี่ยง (ต้นปีงบประมาณ) คอลัมน์ (3) - (6)
 - (1) คอลัมน์ (3) โอกาสที่จะเกิด (Likelihood: L)
 - ประเมินความถี่หรือโอกาสที่จะเกิดเหตุการณ์ความเสี่ยง ณ ต้นปีงบประมาณ (ตามเกณฑ์การประเมินความเสี่ยงที่กำหนด)
 - (2) คอลัมน์ (4) ผลกระทบ (Impact: I) หมายถึง ขนาดความรุนแรงของความเสียหายที่จะเกิดขึ้นหากเกิดเหตุการณ์ความเสี่ยง
 - ประเมินผลกระทบความเสียหายที่อาจเกิดขึ้น ณ ต้นปีงบประมาณ (ตามเกณฑ์การประเมินความเสี่ยงที่กำหนด)
 - (3) คอลัมน์ (5) คะแนนความเสี่ยง คือ ระดับโอกาส x ระดับผลกระทบของความเสี่ยง
หรือ คะแนนความเสี่ยง = คอลัมน์ (3) x คอลัมน์ (4) หรือ = L x I
 - (4) คอลัมน์ (6) ระดับของความเสี่ยง (Degree of Risk) คือ ระดับของความเสี่ยงที่ได้จากการประเมินโอกาสและผลกระทบของแต่ละปัจจัยเสี่ยง
8. การจัดการความเสี่ยง คอลัมน์ (7) - (8)
 - (1) คอลัมน์ (7) กิจกรรมการจัดการความเสี่ยง
 - (2) คอลัมน์ (8) กำหนดเสร็จ/ผู้รับผิดชอบ
 - ระบุผู้รับผิดชอบในการแก้ไขปรับปรุง และวันที่ดำเนินการปรับปรุงแล้วเสร็จ
9. คอลัมน์ (9) สถานะดำเนินการจัดการความเสี่ยง
 - ประเมินผลการจัดการความเสี่ยง ว่าการควบคุมที่มีอยู่ตามคอลัมน์ (9) เพียงพอและมีประสิทธิผลหรือไม่ โดยตอบคำถามต่อไปนี้

- กำหนด/สั่งอย่างเป็นทางการให้ปฏิบัติตามการควบคุมหรือไม่
- มีการปฏิบัติตามการควบคุมหรือไม่
- ถ้ามีการปฏิบัติตามจริง การควบคุมช่วยให้งานสำเร็จตามวัตถุประสงค์ที่กำหนดหรือไม่
- ประโยชน์ที่ได้รับ คำนวณกับต้นทุนของการควบคุมหรือไม่
- การวิเคราะห์ระดับความยอมรับหรือความพอใจในมาตรการที่ได้ดำเนินการอยู่แล้ว (Degree of Acceptance) แล้วเปรียบเทียบกับระดับความเสี่ยงและทรัพยากรที่มีอยู่

10. ระดับความเสี่ยง (สิ้นปีงบประมาณ) คอลัมน์ (10) - (13)

(1) คอลัมน์ (10) โอกาสที่จะเกิด (Likelihood: L)

- ประเมินความถี่หรือโอกาสที่จะเกิดเหตุการณ์ความเสี่ยง ณ สิ้นปีงบประมาณ (ตามเกณฑ์การประเมินความเสี่ยงที่กำหนด)

(2) คอลัมน์ (11) ผลกระทบ (Impact: I) หมายถึง ขนาดความรุนแรงของความเสียหายที่จะเกิดขึ้นหากเกิดเหตุการณ์ความเสี่ยง

- ประเมินผลกระทบความเสียหายที่อาจเกิดขึ้น ณ สิ้นปีงบประมาณ (ตามเกณฑ์การประเมินความเสี่ยงที่กำหนด)

(3) คอลัมน์ (12) คะแนนความเสี่ยง คือ ระดับโอกาส x ระดับผลกระทบของความเสี่ยง

$$\text{หรือ } \text{คะแนนความเสี่ยง} = \text{คอลัมน์ (10)} \times \text{คอลัมน์ (11)} \text{ หรือ } = L \times I$$

(4) คอลัมน์ (13) ระดับของความเสี่ยง (Degree of Risk) คือ ระดับของความเสี่ยงที่ได้จากการประเมินโอกาสและผลกระทบของแต่ละปัจจัยเสี่ยง

11. คอลัมน์ (14) ค่าชี้แจงผลการดำเนินงาน/ข้อเสนอแนะ

- เสนอแนะการปรับปรุงการควบคุมเพื่อป้องกันหรือลดความเสี่ยงตามคอลัมน์ (1)

