



แผนปฏิบัติการประจำปีงบประมาณ พ.ศ. 2566  
สำนักบริการวิชาการแก่สังคมและจัดหารายได้

มหาวิทยาลัยราชภัฏกำแพงเพชร

## ส่วนที่ 1 : บทนำ

### ประวัติความเป็นมาของสำนักบริการวิชาการและจัดหารายได้

สำนักบริการวิชาการและจัดหารายได้ มหาวิทยาลัยราชภัฏกำแพงเพชร เดิมเป็นเพียงงานบริการวิชาการ ดำเนินการในรูปของพันธกิจหนึ่งของคณะ/ศูนย์/สำนัก และมีการรวบรวมเป็นงานบริการวิชาการของมหาวิทยาลัย โดยศูนย์วิทยาศาสตร์และวิทยาศาสตร์ประยุกต์ เป็นหน่วยงานรับผิดชอบ

ปี พ.ศ. 2552 มีประกาศมหาวิทยาลัยราชภัฏกำแพงเพชร เรื่องจัดตั้งส่วนราชการภายในมหาวิทยาลัยราชภัฏกำแพงเพชรที่มีฐานะเทียบเท่าคณะ พ.ศ. 2552 ไว้ดังต่อไปนี้

1. มหาวิทยาลัยราชภัฏกำแพงเพชร แม่สอด
2. สำนักประกันคุณภาพการศึกษา

ซึ่งในโครงสร้างสำนักประกันคุณภาพการศึกษา มีงานบริการวิชาการเป็นองค์กรหนึ่งที่มีภาระรับผิดชอบงานด้านบริการวิชาการและวิชาชีพของมหาวิทยาลัยฯ และ แบ่งงานตามภารกิจ ดังนี้

- 1) หน่วยวางแผนและประเมินผลงานบริการวิชาการ
- 2) หน่วยสนับสนุนและบูรณาการการเรียนการสอน งานวิจัยและงานบริการวิชาการ
- 3) หน่วยข้อมูลสารสนเทศ
- 4) หน่วยพัฒนาหลักสูตรฝึกอบรมและฝึกอบรม
- 5) หน่วยจัดการความรู้ด้านบริการวิชาการ
- 6) หน่วยพัฒนาเครือข่ายองค์การบริการวิชาการ

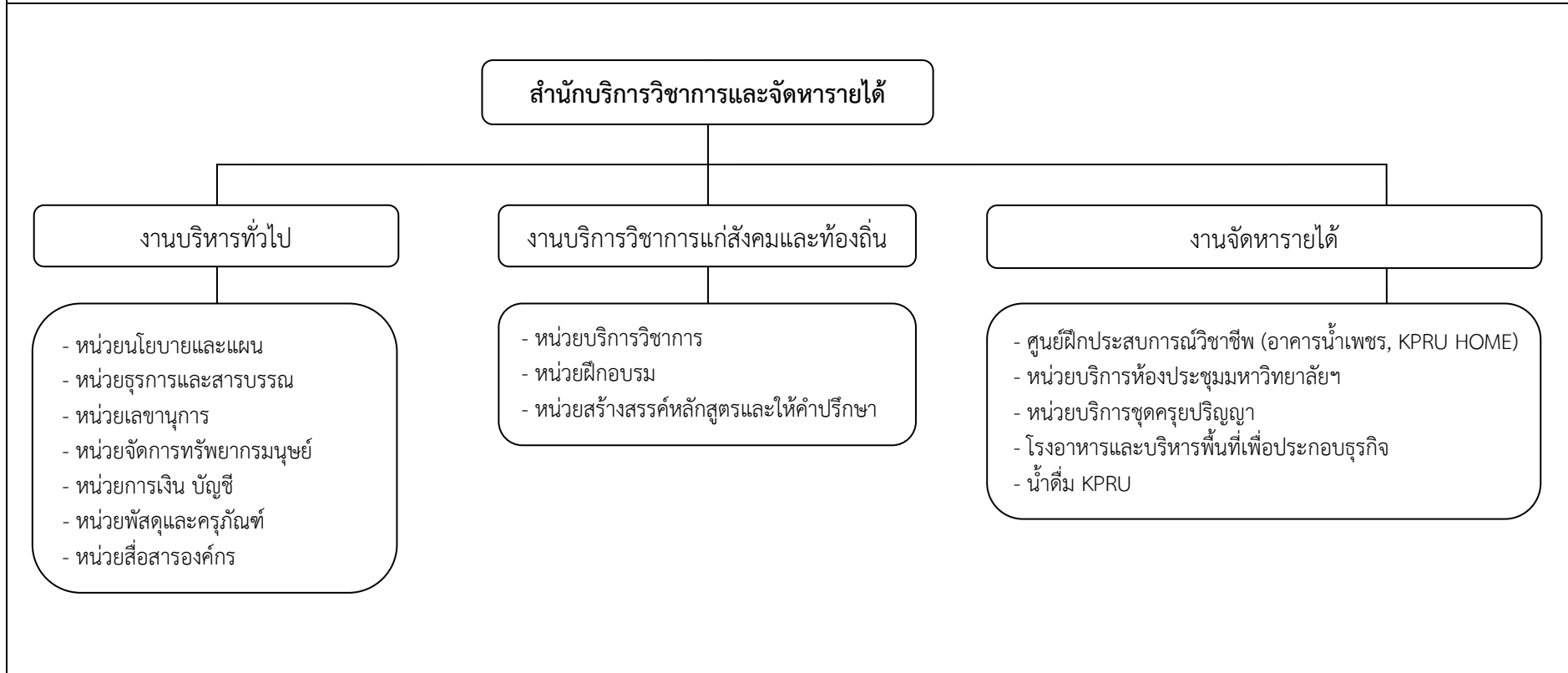
มหาวิทยาลัยฯ มีคำสั่งแต่งตั้งคณะกรรมการดำเนินงานบริการวิชาการ มหาวิทยาลัยราชภัฏกำแพงเพชร ปฏิบัติหน้าที่โดยมีผู้ช่วยศาสตราจารย์ดร.ณิ ชัยมงคล เป็นรองผู้อำนวยการสำนักประกันคุณภาพการศึกษา ฝ่ายงานบริการวิชาการ มีตัวแทนบุคลากรของคณะ/ศูนย์/สำนัก เป็นคณะกรรมการร่วม และมีการบรรจุพนักงานมหาวิทยาลัย คือ นางสาววาสนา ฤกษ์อุดม ตำแหน่งเจ้าหน้าที่บริหารงานทั่วไป ประจำงานบริการวิชาการ และนางสาวรุ่งทิพย์ แสนพรมมี ตำแหน่งนักวิชาการศึกษา ประจำงานบริการวิชาการ

ปี พ.ศ. 2557 มหาวิทยาลัยฯ ได้มีการปรับเปลี่ยนโครงสร้างการทำงาน และมีคำสั่งแต่งตั้งบุคลากรปฏิบัติงานประจำบริการวิชาการ โดยรองศาสตราจารย์ ดร.ปาจริย์ ผลประเสริฐ เป็นหัวหน้างานบริการวิชาการ และมีผู้ปฏิบัติงานประจำบริการวิชาการ ดังนี้ ผู้ช่วยศาสตราจารย์ ดร.รัชนีวรรณ บุญอนันท์ อาจารย์ประพล จิตคติ นางสาววาสนา มณีโชติ และนางสาวรุ่งทิพย์ แสนพรมมี

ต่อมาเมื่อมีมติสภามหาวิทยาลัยราชภัฏกำแพงเพชร ในการประชุม ครั้งที่ 3/2557 เมื่อวันที่ 28 เมษายน 2557 ให้มีการจัดตั้งสำนักบริการวิชาการและจัดหารายได้ขึ้น ซึ่งเป็นส่วนงานภายใน มีฐานะเทียบเท่าคณะ และสภามหาวิทยาลัยฯ ได้แต่งตั้งผู้อำนวยการสำนักบริการวิชาการและจัดหารายได้ เมื่อวันที่ 19 กุมภาพันธ์ 2558 โดยมี ผู้ช่วยศาสตราจารย์ชวลี ตรีสกุล เป็นผู้อำนวยการสำนักบริการวิชาการและจัดหารายได้ ผู้ช่วยศาสตราจารย์ ดร.รัชนี นิสากร เป็นรองผู้อำนวยการสำนักบริการวิชาการและจัดหารายได้ ฝ่ายบริการวิชาการแก่สังคมและท้องถิ่น และอาจารย์สุภาภรณ์ หมั่นหา เป็นรองผู้อำนวยการสำนักบริการวิชาการและจัดหารายได้ ฝ่ายจัดหารายได้ ในส่วนวาระที่ 2 ได้รับการแต่งตั้งเมื่อวันที่ 18 กุมภาพันธ์ 2562 มีการปรับเปลี่ยนในตำแหน่งรองผู้อำนวยการฝ่ายบริการวิชาการแก่สังคมและท้องถิ่น เป็นดร.วิฑูรา วินัยธรรม

ปี พ.ศ. 2566 มีมติสภามหาวิทยาลัยราชภัฏกำแพงเพชร ในการประชุม ครั้งที่ 2/2566 เมื่อวันที่ 16 กุมภาพันธ์ 2566 ได้แต่งตั้งผู้อำนวยการสำนักบริการวิชาการและจัดหารายได้ เมื่อวันที่ 19 กุมภาพันธ์ 2566 โดยมี ดร.วิฑูรา วินัยธรรม เป็นผู้อำนวยการสำนักบริการวิชาการและจัดหารายได้ และได้มีคำสั่งมหาวิทยาลัยราชภัฏกำแพงเพชร ที่ 0380/2566 ลงวันที่ 20 เมษายน 2566 แต่งตั้ง ผู้ช่วยศาสตราจารย์ฤทธิรงค์ เกาฏีระ เป็นรองผู้อำนวยการสำนักบริการวิชาการและจัดหารายได้ ฝ่ายจัดหารายได้และหลักสูตร และผู้ช่วยศาสตราจารย์วรงค์ รามบุตร เป็นรองผู้อำนวยการสำนักบริการวิชาการและจัดหารายได้ ฝ่ายบริการวิชาการ

## โครงสร้างองค์กรสำนักบริการวิชาการและจัดหารายได้

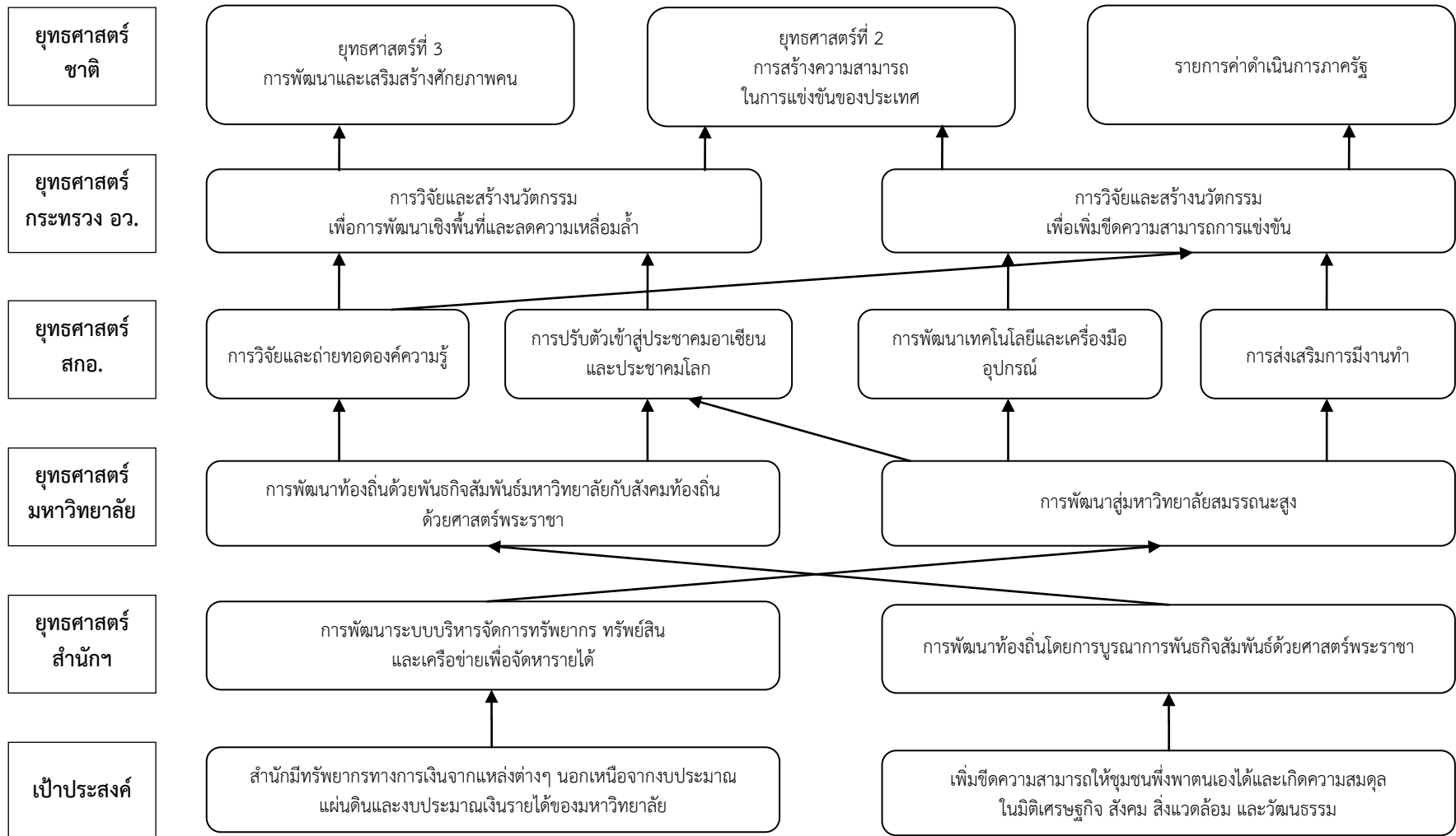


## ผลการวิเคราะห์ปัจจัยสภาพแวดล้อม ศักยภาพ (SWOT Analysis)

จุดแข็ง (Strengths)	จุดอ่อน (Weakness)
<p>S1 สำนักมีเครือข่ายความร่วมมือกับหน่วยงานภายนอกที่หลากหลายในการให้บริการวิชาการ แก่สังคมและจัดหารายได้</p> <p>S2 สำนักได้รับความไว้วางใจจากหน่วยงานภายในจังหวัดให้เป็นหน่วยประสานการประเมินความพึงพอใจของผู้รับบริการขององค์กรปกครองส่วนท้องถิ่นอย่างต่อเนื่อง</p> <p>S3 สำนักมีทรัพยากรที่สามารถนำมาแสวงหารายได้ให้กับหน่วยงาน</p> <p>S4 บุคลากรมีความรู้ ความสามารถ ยอมรับการเปลี่ยนแปลง</p> <p>S5 หน่วยงานมีขนาดเล็กมีความคล่องตัวในการบริหารงานและปรับตัว</p> <p>S6 สำนักมีงบประมาณในโครงการจากภายนอกในการพัฒนาตามยุทธศาสตร์เพื่อการพัฒนาท้องถิ่น เช่น โครงการจ้างงานผู้ที่ได้รับผลกระทบจากโควิด โครงการออมสินยุวพัฒน์</p>	<p>W1 การประชาสัมพันธ์ของสำนักด้านการบริการวิชาการและทรัพยากรที่สามารถหารายได้ ยังไม่สามารถเข้าถึงกลุ่มเป้าหมายได้อย่างทั่วถึง</p> <p>W2 สำนักขาดข้อมูลเชิงลึกในการจัดทำหลักสูตรระยะสั้นให้ตรงกับความต้องการที่แท้จริงของหน่วยงานภายนอก</p> <p>W3 ระบบฐานข้อมูลสารสนเทศเพื่อการบริหารและการตัดสินใจยังไม่สมบูรณ์ ทำให้ผู้นำไม่สามารถนำสารสนเทศมาใช้ในการบริหารและตัดสินใจได้อย่างเต็มที่</p> <p>W4 การจัดหารายได้เข้ามาวิทยาลัยฯ ยังไม่หลากหลายและไม่ก่อให้เกิดรายได้หลักหรือกำไรที่ชัดเจน เมื่อเทียบกับปริมาณทรัพยากรของมหาวิทยาลัยฯ ที่มีอยู่</p>
โอกาส (Opportunities)	ภัยคุกคาม (Threats)
<p>O1 มหาวิทยาลัยราชภัฏทุกแห่งมีการกำกับติดตามโดยองค์มนตรีผู้สนองพระราโชบายใน 4 ยุทธศาสตร์ ซึ่ง 1 ใน 4 ยุทธศาสตร์เกี่ยวข้องกับการบริการวิชาการเพื่อให้ชุมชนเข้มแข็ง</p> <p>O2 มหาวิทยาลัยมีนโยบายและสนับสนุนงบประมาณให้ทุกโปรแกรมวิชาจัดทำโครงการบริการวิชาการในลักษณะ 1 โปรแกรม 1 บริการวิชาการ</p> <p>O3 บุคลากรภายในมหาวิทยาลัยมีความรู้ความสามารถเฉพาะทาง และมีความพร้อมในการให้บริการวิชาการ</p> <p>O4 ชุมชนท้องถิ่นทั้งภาครัฐและภาคเอกชนต้องการองค์ความรู้ในการพัฒนาบุคลากรให้มีศักยภาพในการพัฒนาองค์กร</p> <p>O5 มีงบประมาณจากภายนอกในการสนับสนุนในการพัฒนาท้องถิ่นอย่างต่อเนื่อง เช่น โครงการ U2T OTOP วิจัย ออมสินยุวพัฒน์รักษถิ่น เครือข่ายภาคเหนือ 3 ราชภัฏ</p>	<p>T1 ประชาชน ชุมชน และหน่วยงานภายนอก มีความต้องการรับบริการและความช่วยเหลือในรูปแบบการให้เปล่า</p> <p>T2 โครงการ/กิจกรรมการบริการวิชาการของมหาวิทยาลัยส่วนใหญ่ เป็นการบริการตามพันธกิจในรูปแบบให้เปล่า ไม่สามารถเรียกเก็บค่าบริการหรือค่าธรรมเนียมได้</p> <p>T3 มีหน่วยงานภายนอกจำนวนมากที่มีชื่อเสียง จัดทำหลักสูตรระยะสั้นเพื่อแสวงหารายได้ และประชาสัมพันธ์เชิงรุกทำให้เกิดคู่แข่ง เข้ามาแข่งขัน</p> <p>T4 ความทันสมัยของเทคโนโลยีทำให้การเข้าถึงข้อมูลสารสนเทศด้านองค์ความรู้ วิชาการ วิชาชีพได้ง่ายดาย สะดวกรวดเร็วและประหยัดค่าใช้จ่าย ไม่ต้องเดินทาง</p> <p>T5 ระเบียบการเบิกจ่ายเงินในระบบราชการไม่เอื้อต่อการจัดหารายได้ในเชิงธุรกิจ</p>

## ส่วนที่ 2 : ยุทธศาสตร์การพัฒนาสำนักบริการวิชาการ

แผนผังแสดงความเชื่อมโยงกับยุทธศาสตร์ชาติ ยุทธศาสตร์กระทรวง ยุทธศาสตร์สำนักงานคณะกรรมการการอุดมศึกษา  
ยุทธศาสตร์มหาวิทยาลัยราชภัฏกำแพงเพชร และยุทธศาสตร์สำนักบริการวิชาการและจัดหารายได้



### วิสัยทัศน์ (Vision)

สำนักบริการวิชาการและจัดหารายได้เป็นหน่วยงานหลักในการสร้างรายได้ให้กับมหาวิทยาลัย และส่งเสริมให้ชุมชนมีความเข้มแข็งอย่างยั่งยืน

### พันธกิจ (Mission)

1. จัดหารายได้ให้กับมหาวิทยาลัย
2. บริหารจัดการงานบริการวิชาการและพันธกิจสัมพันธ์ เพื่อสร้างความเข้มแข็งให้กับชุมชนท้องถิ่น

### ประเด็นยุทธศาสตร์ (Strategic Issues)

1. การพัฒนาระบบบริหารจัดการทรัพยากร ทรัพย์สิน และเครือข่ายเพื่อจัดหารายได้
2. การพัฒนาท้องถิ่นโดยการบูรณาการพันธกิจสัมพันธ์ด้วยศาสตร์พระราชา

### เป้าประสงค์ (Goals)

1. สำนักมีทรัพยากรทางการเงินจากแหล่งต่างๆ นอกเหนือจากงบประมาณแผ่นดินและงบประมาณเงินรายได้ของมหาวิทยาลัย
2. เพิ่มขีดความสามารถให้ชุมชนพึ่งพาตนเองได้และเกิดความสมดุลในมิติเศรษฐกิจ สังคม สิ่งแวดล้อม และวัฒนธรรม

### วัตถุประสงค์ด้านการบริการวิชาการ

1. เพื่อวางระบบการจัดการทรัพยากรและทรัพย์สินของมหาวิทยาลัยที่ก่อให้เกิดรายได้
2. เพื่อบริหารจัดการดำเนินงานบริการวิชาการแก้ไขปัญหาของท้องถิ่นที่สอดคล้องกับความต้องการของชุมชนและท้องถิ่นให้เกิดความมั่นคงอย่างยั่งยืน

**ตัวชี้วัดและเป้าหมาย ในระยะ 5 ปี (พ.ศ. 2566 – 2570)**

ประเด็นยุทธศาสตร์	ตัวชี้วัด	เป้าหมาย (Target)					
		2566	2567	2568	2569	2570	2566-2570
1. การพัฒนาระบบบริหารจัดการทรัพยากร ทรัพย์สิน และเครือข่ายเพื่อจัดการรายได้	1 ร้อยละของรายได้ที่เพิ่มขึ้นจากภายในและภายนอกมหาวิทยาลัย (ใช้ข้อมูลปีงบประมาณ พ.ศ. 2565 เป็นฐาน)	ร้อยละ 3	ร้อยละ 4	ร้อยละ 5	ร้อยละ 5	ร้อยละ 5	ร้อยละ 5
2. การพัฒนาท้องถิ่น โดยการบูรณาการพันธกิจสัมพันธ์ด้วยศาสตร์พระราชา	2 ระดับความสำเร็จในการพัฒนาเชิงพื้นที่เพื่อยกระดับคุณภาพชีวิตและเศรษฐกิจฐานราก ภายใต้โมเดลเศรษฐกิจ BCG	ปฏิบัติได้ 3 ข้อ	ปฏิบัติได้ 4 ข้อ	ปฏิบัติได้ 5 ข้อ	ปฏิบัติได้ 5 ข้อ	ปฏิบัติได้ 5 ข้อ	ปฏิบัติได้ 5 ข้อ
	3 จำนวนรายได้ในชุมชนเป้าหมายพันเกณฑ์ ความยากจน	38,000 บาท	38,000 บาท	38,000 บาท	38,000 บาท	38,000 บาท	38,000 บาท
	4 จำนวนครัวเรือนที่ได้รับการยกระดับให้พ้นเส้นความยากจน	30 ครัวเรือน	35 ครัวเรือน	40 ครัวเรือน	45 ครัวเรือน	50 ครัวเรือน	50 ครัวเรือน

**ประเด็นยุทธศาสตร์ เป้าประสงค์ กลยุทธ์ และตัวชี้วัดตามยุทธศาสตร์สู่การปฏิบัติ ประจำปีงบประมาณ พ.ศ. 2566**

ประเด็นยุทธศาสตร์	เป้าประสงค์	กลยุทธ์	ตัวชี้วัด
1. การพัฒนาระบบบริหารจัดการทรัพยากร ทรัพย์สิน และเครือข่ายเพื่อจัดหารายได้	1. สำนักมีทรัพยากรทางการเงินจากแหล่งต่างๆ นอกเหนือจากงบประมาณแผ่นดินและงบประมาณเงินรายได้ของมหาวิทยาลัย	1.1 พัฒนาระบบและกลไกการบริหารจัดการทรัพยากร ทรัพย์สิน และเครือข่ายความร่วมมือที่เป็นรูปธรรมเพื่อสร้างความมั่นคงทางการเงินของมหาวิทยาลัย	1. ร้อยละของรายได้ที่เพิ่มขึ้นจากภายในและภายนอกมหาวิทยาลัย (ใช้ข้อมูลปีงบประมาณ พ.ศ. 2565 เป็นฐาน)
2. การพัฒนาท้องถิ่น โดยการบูรณาการพันธกิจสัมพันธ์ด้วยศาสตร์พระราชา	2. เพิ่มขีดความสามารถให้ชุมชนพึ่งพาตนเองได้และเกิดความสมดุลในมิติเศรษฐกิจ สังคม สิ่งแวดล้อม และวัฒนธรรม	2.1 พัฒนาเชิงพื้นที่ร่วมกับเครือข่ายเพื่อยกระดับคุณภาพชีวิตและเศรษฐกิจฐานรากภายใต้โมเดลเศรษฐกิจ BCG โดยการบูรณาการพันธกิจสัมพันธ์กับชุมชนท้องถิ่น	2. ระดับความสำเร็จในการพัฒนาเชิงพื้นที่เพื่อยกระดับคุณภาพชีวิตและเศรษฐกิจฐานรากภายใต้โมเดลเศรษฐกิจ BCG 3. จำนวนรายได้ในชุมชนเป้าหมายพื้นที่ความยากจน 4. จำนวนครัวเรือนที่ได้รับการยกระดับให้พ้นเส้นความยากจน

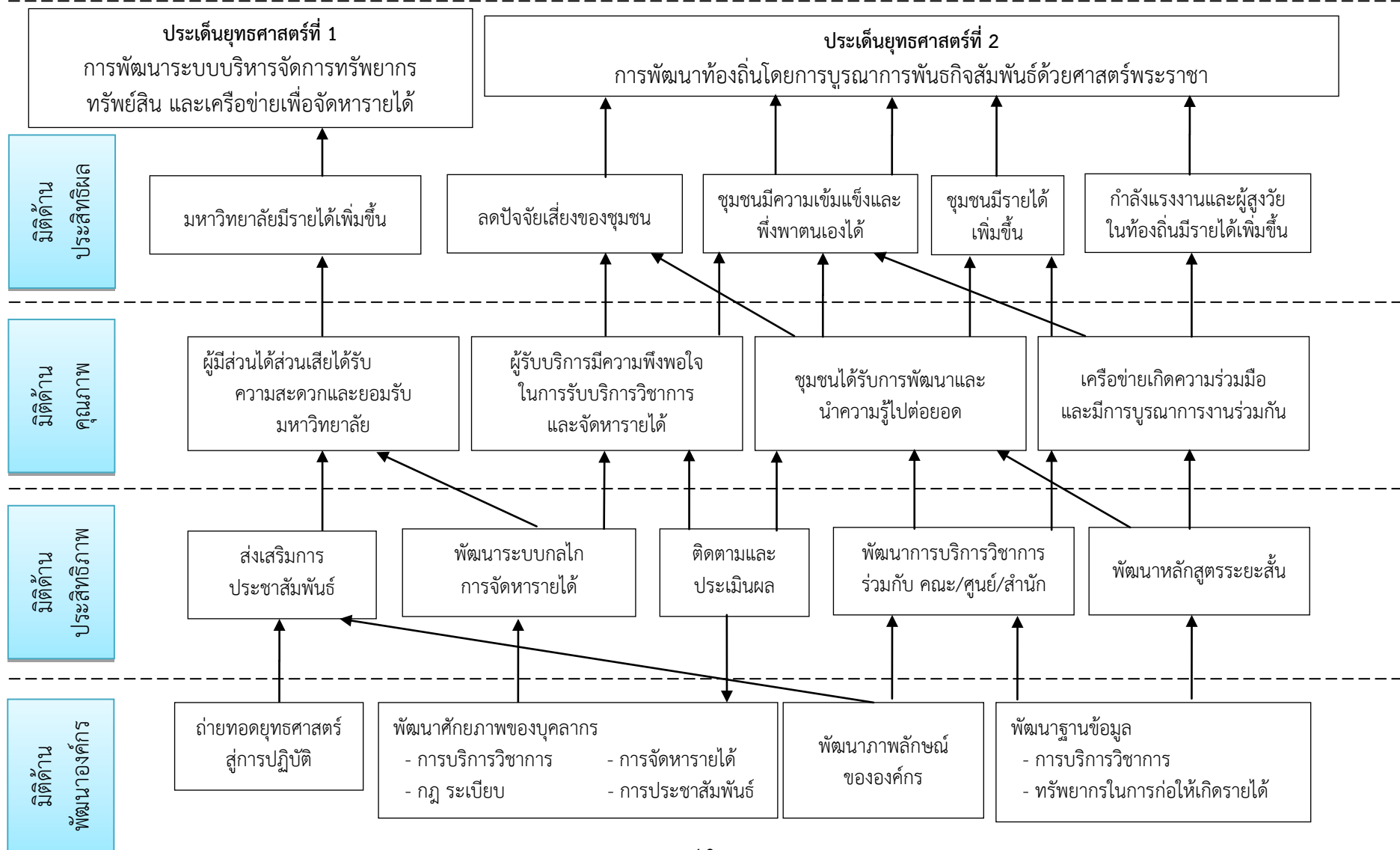


ตัวชี้วัด เป้าหมาย และเกณฑ์การให้คะแนนตามแผนปฏิบัติการ ประจำปีงบประมาณ พ.ศ. 2566

เป้าประสงค์	ตัวชี้วัด	น้ำหนัก (%)	เป้าหมาย 2566	ข้อมูลพื้นฐาน			เกณฑ์การให้คะแนน					ผู้กำกับดูแล ตัวชี้วัด	ผู้จัดเก็บ ตัวชี้วัด
				2563	2564	2565	1	2	3	4	5		
1. สำนักมีทรัพยากรทางการเงินจากแหล่งต่างๆ นอกเหนือจากงบประมาณแผ่นดินและงบประมาณเงินรายได้ของมหาวิทยาลัย	1 ร้อยละของรายได้ที่เพิ่มขึ้นจากภายในและภายนอกมหาวิทยาลัย (ใช้ข้อมูลปีงบประมาณ พ.ศ. 2565 เป็นฐาน)	25	ร้อยละ 3	-	รายได้เพิ่มขึ้น ร้อยละ 43.94	รายได้ลดลง ร้อยละ 49.18	ร้อยละ 1	ร้อยละ 2	ร้อยละ 3	ร้อยละ 4	ร้อยละ 5	ผอ.สน. บริการฯ	รอง ผอ. ฝ่ายจัดหา รายได้
2. เพิ่มขีดความสามารถให้ชุมชนพึ่งพาตนเองได้และเกิดความสมดุลในมิติเศรษฐกิจ สังคม สิ่งแวดล้อม และวัฒนธรรม	2 ระดับความสำเร็จในการพัฒนาเชิงพื้นที่เพื่อยกระดับคุณภาพชีวิตและเศรษฐกิจฐานรากภายใต้โมเดลเศรษฐกิจ BCG	25	ปฏิบัติได้ 3 ข้อ	-	-	-	ปฏิบัติได้ 1 ข้อ	ปฏิบัติได้ 2 ข้อ	ปฏิบัติได้ 3 ข้อ	ปฏิบัติได้ 4 ข้อ	ปฏิบัติได้ 5 ข้อ	ผอ.สน. บริการฯ	รอง ผอ. ฝ่ายบริการวิชาการ
	3 จำนวนรายได้ในชุมชนเป้าหมายพันเกณฑ์ความยากจน	25	38,000 บาท	54,972 บาท	-	-	37,000 บาท	37,500 บาท	38,000 บาท	38,500 บาท	39,000 บาท	ผอ.สน. บริการฯ	รอง ผอ. ฝ่ายบริการวิชาการ
	4 จำนวนครัวเรือนที่ได้รับการยกระดับให้พ้นเส้นความยากจน	25	30 ครัวเรือน	51 ครัวเรือน	183 ครัวเรือน	92 ครัวเรือน	20 ครัวเรือน	25 ครัวเรือน	30 ครัวเรือน	35 ครัวเรือน	40 ครัวเรือน	ผอ.สน. บริการฯ	รอง ผอ. ฝ่ายบริการวิชาการ

# แผนที่ยุทธศาสตร์ สำนักบริการวิชาการและจัดหารายได้ ประจำปีงบประมาณ พ.ศ. 2566

วิสัยทัศน์ : สำนักบริการวิชาการและจัดหารายได้เป็นหน่วยงานหลักในการสร้างรายได้ให้กับมหาวิทยาลัย และส่งเสริมให้ชุมชนมีความเข้มแข็งอย่างยั่งยืน



### ส่วนที่ 3 : การติดตามและประเมินผลแผนปฏิบัติการ

#### 1. กรอบแนวคิดในการติดตามและประเมินผล

การติดตามประเมินผลยึดหลักการกระจายอำนาจ โดยสนับสนุนให้ใช้กลไกการบริหารงานซึ่งมีผู้อำนวยการสำนักเป็นผู้อำนวยการและบทบาทอย่างเต็มที่ในการบริหารกลยุทธ์และติดตามประเมินผล และรับผิดชอบติดตามการดำเนินงานตามกลยุทธ์ที่ตนรับผิดชอบ โดยที่มีการมอบหมายให้ผู้รับผิดชอบเป็นผู้วิเคราะห์ สังเคราะห์ และสรุปในภาพรวมของหน่วยงาน เพื่อให้ข้อเสนอต่อผู้บริหารในการปรับเปลี่ยนยุทธศาสตร์การดำเนินงานในปีต่อไป

#### 2. การติดตามและประเมินผล

- วิเคราะห์ความสอดคล้องเชื่อมโยงของผลผลิตในระดับแผนงาน/โครงการของหน่วยงานและเป้าหมายการให้บริการในระดับหน่วยงานที่ตอบสนองต่อเป้าหมายการให้บริการระดับมหาวิทยาลัย เพื่อบูรณาการโครงการที่สำคัญในระดับหน่วยงานและคัดเลือกโครงการสำคัญที่ตอบสนองต่อผลสำเร็จของเป้าหมายยุทธศาสตร์ในระดับมหาวิทยาลัย ส่งให้กองนโยบายและแผนเพื่อจัดทำแผนติดตามประเมินผลประจำปีของมหาวิทยาลัยสำหรับใช้เป็นเครื่องมือในการติดตามประเมินผลการดำเนินงานของหน่วยงานภายในมหาวิทยาลัย

- ดำเนินการติดตาม กำกับ ประเมินผลการดำเนินงานตามโครงการที่บรรจุไว้ในแผนติดตามประเมินผลฯ ของมหาวิทยาลัยในส่วนที่เกี่ยวข้องพร้อมทั้งปัญหาอุปสรรคที่ต้องเร่งรัดแก้ไขให้การดำเนินงานต่างๆ บรรลุผล รวมถึงการรายงานผลตามแผนงาน/โครงการที่ไม่ได้บรรจุไว้ในแผนติดตามประเมินผลฯ แต่เป็นโครงการที่เป็นนโยบายสำคัญที่ได้รับมอบหมายจากมหาวิทยาลัย ที่เกิดขึ้นระหว่างปี โดยใช้แบบรายงานการจัดทำรายงานการดำเนินงานที่กำหนด ส่งรายงานกองนโยบายและแผนเพื่อการติดตามประเมินผล เพื่อบูรณาการผลการดำเนินงานของหน่วยงานระดับคณะ/หน่วยงานในมหาวิทยาลัย เป็นผลสำเร็จของการดำเนินงานในระดับมหาวิทยาลัย

#### 3. ระยะเวลาการติดตามประเมินผล

จัดส่งรายงานผลตัวชี้วัดแผนกลยุทธ์/แผนปฏิบัติการ และแผนปฏิบัติงาน/โครงการ ประจำปีงบประมาณ พ.ศ. 2566

ครั้งที่ 1 รอบ 3 เดือน ระหว่างวันที่ 1 ตุลาคม 2565 – 31 ธันวาคม 2565 ภายในวันที่ 7 มกราคม 2566

ครั้งที่ 2 รอบ 6 เดือน ระหว่างวันที่ 1 ตุลาคม 2565 – 31 มีนาคม 2566 ภายในวันที่ 7 เมษายน 2566

ครั้งที่ 3 รอบ 9 เดือน ระหว่างวันที่ 1 ตุลาคม 2565 – 30 มิถุนายน 2566 ภายในวันที่ 7 กรกฎาคม 2566

ครั้งที่ 4 รอบ 12 เดือน ระหว่างวันที่ 1 ตุลาคม 2565 – 30 กันยายน 2566 ภายในวันที่ 7 ตุลาคม 2566