



แผนกลยุทธ์ ประจำปี พ.ศ. 2566 - 2570
สำนักบริการวิชาการแก่สังคมและจัดหารายได้

มหาวิทยาลัยราชภัฏกำแพงเพชร

ส่วนที่ 1 : บทนำ

กรอบแนวคิดหลักในการทบทวนแผนกลยุทธ์ประจำปี พ.ศ. 2566 - 2570

สำนักบริการวิชาการและจัดการรายได้ มหาวิทยาลัยราชภัฏกำแพงเพชร บริหารจัดการภารกิจภายใต้บทบาทหน้าที่ตามการจัดตั้งหน่วยงาน และตามกรอบแผนยุทธศาสตร์ระยะ 20 ปี (พ.ศ. 2561-2580) ที่สอดคล้องกับแผนยุทธศาสตร์มหาวิทยาลัยราชภัฏเพื่อการพัฒนาท้องถิ่น ตามพระบรมราโชบาย ระยะ 20 ปี ซึ่งเป็นแผนยุทธศาสตร์ที่จัดทำร่วมกันระหว่างเครือข่ายมหาวิทยาลัยราชภัฏ 38 แห่ง และมีการจัดทำแผนระยะสั้น (5 ปี) คือ แผนกลยุทธ์ ประจำปี พ.ศ. 2561-2565 (ระยะที่ 1) โดยสำนักฯ จะทำการถ่ายทอดแผนกลยุทธ์สู่แผนปฏิบัติการประจำปี เพื่อเป็นกรอบแนวทางในการจัดทำงบประมาณประจำปีภายใต้กลยุทธ์ต่างๆ อนึ่ง สำนักฯ ได้เข้าสู่ช่วงปีงบประมาณ พ.ศ. 2565 ซึ่งเป็นปีสุดท้ายของการดำเนินการตามแผนกลยุทธ์ ประจำปี พ.ศ. 2561-2565 ดังนั้น สำนักฯ จึงได้ทำการทบทวนและจัดทำแผนกลยุทธ์ ประจำปี พ.ศ. 2566-2570 (ระยะที่ 2) ที่มีสอดคล้องกับสถานการณ์ปัจจุบันที่เปลี่ยนแปลงไปทั้งภายในและภายนอกที่เป็นทั้งโอกาสและข้อจำกัด ซึ่งส่งผลกระทบต่อการบริหารจัดการ ไม่ว่าจะเป็นวิกฤติการณ์ของประชากรเป้าหมายที่จะเข้าสู่ระบบอุดมศึกษา ทิศทางการพัฒนาประเทศ สถานการณ์ทางการเมืองและงบประมาณของประเทศ การเปลี่ยนแปลงรูปแบบการเข้าถึงความรู้ รวมถึงสถานการณ์การแพร่ระบาดของไวรัสโคโรนา (COVID-19) ซึ่งเป็นผลให้สำนักฯ จะต้องมีการเปลี่ยนแปลงชนิดที่เพื่อปรับบทบาทในการพัฒนาชุมชนท้องถิ่น ตามเจตนารมณ์ของพระราชบัญญัติมหาวิทยาลัยราชภัฏ พ.ศ. 2547 อย่างแท้จริง ทั้งนี้ ในการทบทวนแผนกลยุทธ์ พ.ศ. 2566-2570 เพื่อจะนำไปสู่การจัดทำแผนปฏิบัติการประจำปี พ.ศ. 2566 ครั้งนี้นั้น มีกรอบแนวคิดหลักในการทบทวน ดังนี้

1. การปรับทิศทางและบทบาทของสำนักฯ ให้สอดคล้องกับแผนกลยุทธ์ ประจำปี พ.ศ. 2566-2570 (ระยะที่ 2) มหาวิทยาลัยราชภัฏกำแพงเพชร มาเป็นทิศทางในการจัดทำแผนกลยุทธ์ประจำปี พ.ศ. 2566-2570 (ระยะที่ 2) ของสำนักฯ เน้นการทำงานโดยบูรณาการทั้งหน่วยงานภายในและหน่วยงานภายนอก เพื่อให้เกิดเป็นพลังในการขับเคลื่อนการพัฒนาประเทศ โดยมีวิสัยทัศน์ ได้แก่ “เตรียมคนไทยแห่งศตวรรษที่ 21 พัฒนาเศรษฐกิจที่กระจายโอกาสอย่างทั่วถึง สังคมที่มั่นคงและสิ่งแวดล้อมที่ยั่งยืน โดยสร้างความเข้มแข็งในประเด็น การวิจัยและสร้างนวัตกรรมเพื่อการพัฒนาเชิงพื้นที่และลดความเหลื่อมล้ำ

2. การปรับบทบาท ที่มีจุดเน้นเชิงยุทธศาสตร์ในกลุ่มการพัฒนาชุมชนเชิงพื้นที่ (Area Based and Community) เพื่อจะมุ่งสู่การพัฒนาชุมชนเชิงพื้นที่ เป็นแหล่งเรียนรู้ ถ่ายทอดความรู้และเทคโนโลยีเพื่อสร้างความเข้มแข็งให้แก่บุคคล ชุมชน สังคม หน่วยงานภาครัฐ ภาคเอกชน เพื่อการดำรงชีพ และให้ประชาชนมีโอกาสเรียนรู้ตลอดชีวิต นำไปสู่ความเข้มแข็งและการพัฒนาที่ยั่งยืนของทรัพยากรมนุษย์ สังคม ท้องถิ่นและภูมิภาค โดยเป้าหมายหลักจะเป็นการมุ่งเน้นพัฒนาชุมชนระดับท้องถิ่นและผลิตบัณฑิตให้มีความรู้ ความสามารถเป็นหลักในการขับเคลื่อนพัฒนาและเปลี่ยนแปลง ในระดับท้องถิ่นและภูมิภาค ดำเนินการวิจัยเพื่อพัฒนา การผลิตบัณฑิตให้บริการวิชาการ ประยุกต์ความรู้สู่การปฏิบัติ และสร้างองค์ความรู้จากการปฏิบัติ รวมทั้งการอนุรักษ์และพัฒนาศิลปและวัฒนธรรม และภูมิปัญญาท้องถิ่น

อนึ่ง ในการวิเคราะห์ตัวเองเพื่อที่จะทราบว่า สำนักฯ มีศักยภาพ (Potential) ในมิติด้านความเชี่ยวชาญของบุคลากร องค์ความรู้ นวัตกรรม ผลการวิจัย ภาควิชาเครือข่าย และแหล่งสนับสนุนการเรียนรู้ที่มี จึงจัดทำแผนกลยุทธ์ให้สอดคล้องกับศักยภาพดังกล่าว

3. ในการถ่ายทอดแผนสู่การปฏิบัติ สำนักฯ ได้กำหนดให้มีการติดตามและประเมินผลแผน โดยกองนโยบายและแผนได้รวบรวมข้อมูลเพื่อรายงานผลตัวชี้วัดตามแผนกลยุทธ์/แผนปฏิบัติราชการ ประจำปีงบประมาณ พ.ศ. 2565 (รอบ 6 เดือน) เพื่อให้คณะกรรมการทบทวนแผนฯ พิจารณาว่า ตัวชี้วัดตามแผนบรรลุเป้าหมายตามที่กำหนดไว้หรือไม่ และผลการประเมินตามเกณฑ์การประเมินตัวชี้วัดอยู่ในระดับใด ซึ่งจะนำผลการประเมินตัวชี้วัดที่ยังไม่บรรลุเป้าหมาย หรือได้คะแนนน้อยกว่า 3 คะแนน จากคะแนนเต็ม 5 มาทำการทบทวนมาตรการและโครงการที่จะเป็นกรอบแผนในปีงบประมาณ พ.ศ. 2566 ต่อไป

4. สร้างความรับผิดชอบร่วมกันภายในสำนักฯ โดยการมีส่วนร่วมตั้งแต่การวางแผน การดำเนินงาน การติดตามประเมินผล และการนำผลการประเมินไปปรับปรุงการดำเนินงาน โดยในการทบทวนแผนกลยุทธ์ครั้งนี้ มีขั้นตอนการดำเนินงานที่จะนำไปสู่การถ่ายทอดแผนสู่การปฏิบัติ

ประวัติความเป็นมาของสำนักบริการวิชาการและจัดหารายได้

สำนักบริการวิชาการและจัดหารายได้ มหาวิทยาลัยราชภัฏกำแพงเพชร เดิมเป็นเพียงงานบริการวิชาการ ดำเนินการในรูปของพันธกิจหนึ่งของคณะ/ศูนย์/สำนัก และมีการรวบรวมเป็นงานบริการวิชาการของมหาวิทยาลัย โดยศูนย์วิทยาศาสตร์และวิทยาศาสตร์ประยุกต์ เป็นหน่วยงานรับผิดชอบ

ปี พ.ศ. 2552 มีประกาศมหาวิทยาลัยราชภัฏกำแพงเพชร เรื่องจัดตั้งส่วนราชการภายในมหาวิทยาลัยราชภัฏกำแพงเพชรที่มีฐานะเทียบเท่าคณะ พ.ศ. 2552 ไว้ดังต่อไปนี้

1. มหาวิทยาลัยราชภัฏกำแพงเพชร แม่สอด
2. สำนักประกันคุณภาพการศึกษา

ซึ่งในโครงสร้างสำนักประกันคุณภาพการศึกษา มีงานบริการวิชาการเป็นองค์กรหนึ่งที่มีภาระรับผิดชอบงานด้านบริการวิชาการและวิชาชีพของมหาวิทยาลัยฯ และแบ่งงานตามภารกิจ ดังนี้

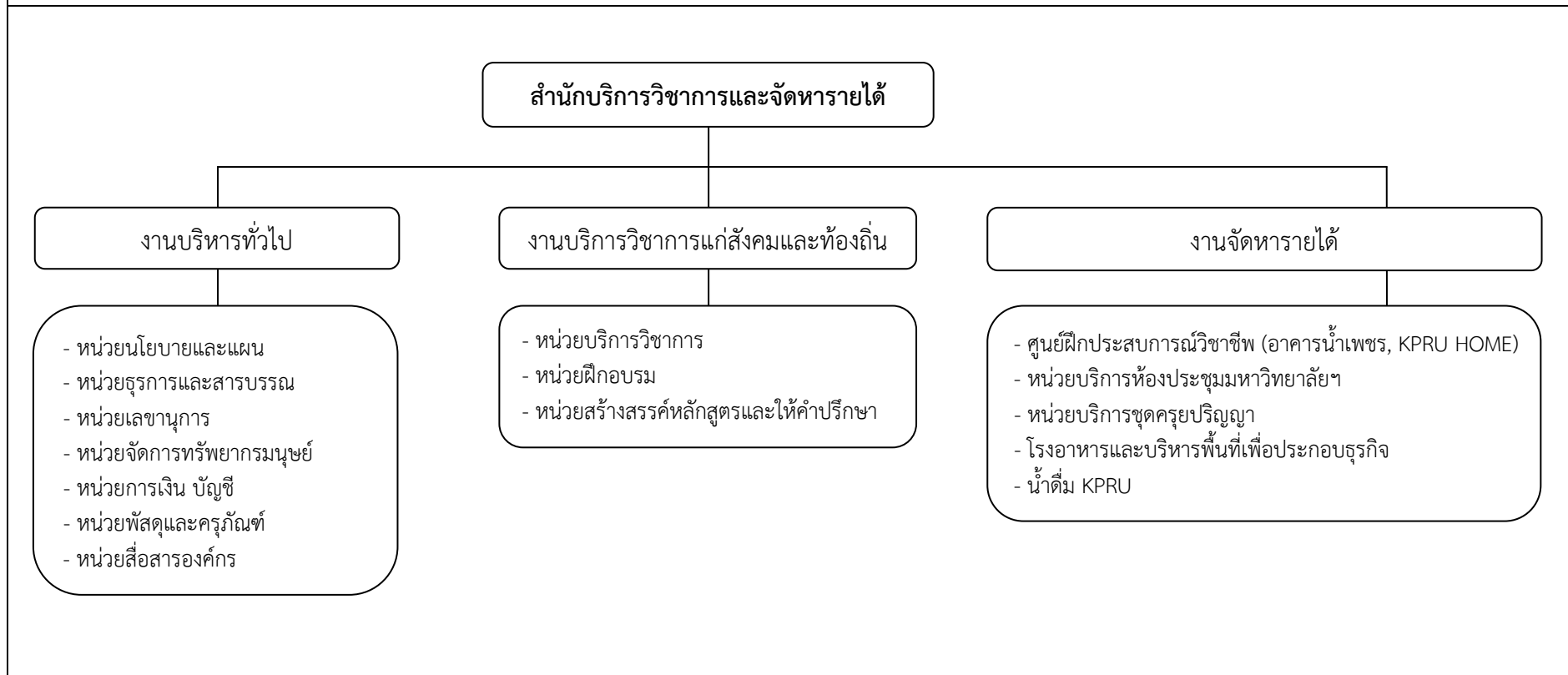
- 1) หน่วยวางแผนและประเมินผลงานบริการวิชาการ
- 2) หน่วยสนับสนุนและบูรณาการการเรียนการสอน งานวิจัยและงานบริการวิชาการ
- 3) หน่วยข้อมูลสารสนเทศ
- 4) หน่วยพัฒนาหลักสูตรฝึกอบรมและฝึกอบรม
- 5) หน่วยจัดการความรู้ด้านบริการวิชาการ
- 6) หน่วยพัฒนาเครือข่ายองค์การบริการวิชาการ

และ มหาวิทยาลัยฯ มีคำสั่งแต่งตั้งคณะกรรมการดำเนินงานบริการวิชาการ มหาวิทยาลัยราชภัฏกำแพงเพชร ปฏิบัติหน้าที่โดยมีผู้ช่วยศาสตราจารย์ ดร.ณิชา ชัยมงคล เป็นรองผู้อำนวยการสำนักประกันคุณภาพการศึกษา ฝ่ายงานบริการวิชาการ มีตัวแทนบุคลากรของคณะ/ศูนย์/สำนัก เป็นคณะกรรมการร่วม และมีการบรรจุพนักงานมหาวิทยาลัย คือ นางสาววาสนา ฤกษ์อุดม ตำแหน่งเจ้าหน้าที่บริหารงานทั่วไป ประจํางานบริการวิชาการ และนางสาวรุ่งทิพย์ แสนพรมมี ตำแหน่งนักวิชาการศึกษา ประจํางานบริการวิชาการ

ปี พ.ศ. 2557 มหาวิทยาลัยฯ ได้มีการปรับเปลี่ยนโครงสร้างการทำงาน และมีคำสั่งแต่งตั้งบุคลากรปฏิบัติงานประจำบริการวิชาการ โดยรองศาสตราจารย์ ดร.ปาจรีย์ ผลประเสริฐ เป็นหัวหน้างานบริการวิชาการ และมีผู้ปฏิบัติงานประจำบริการวิชาการ ดังนี้ ผู้ช่วยศาสตราจารย์ ดร.รัชนิชาวรรณ บุญอนันท์ อาจารย์ประพล จิตคติ นางสาววาสนา มณีโชติ และนางสาวรุ่งทิพย์ แสนพรมมี

ต่อมา มีมติสภามหาวิทยาลัยราชภัฏกำแพงเพชร ในการประชุม ครั้งที่ 3/2557 เมื่อวันที่ 28 เมษายน 2557 ให้มีการจัดตั้งสำนักบริการวิชาการและจัดหารายได้ขึ้น ซึ่งเป็นส่วนงานภายใน มีฐานะเทียบเท่าคณะ และสภามหาวิทยาลัยฯ ได้แต่งตั้งผู้อำนวยการสำนักบริการวิชาการและจัดหารายได้ เมื่อวันที่ 19 กุมภาพันธ์ 2558 โดยมี ผู้ช่วยศาสตราจารย์ชวลี ตระกูล เป็นผู้อำนวยการสำนักบริการวิชาการและจัดหารายได้ ผู้ช่วยศาสตราจารย์ ดร.รัชนิชา นิชากร เป็นรองผู้อำนวยการสำนักบริการวิชาการและจัดหารายได้ ฝ่ายบริการวิชาการแก่สังคมและท้องถิ่น และอาจารย์สุภาภรณ์ หมั่นหา เป็นรองผู้อำนวยการสำนักบริการวิชาการและจัดหารายได้ ฝ่ายจัดหารายได้ ในส่วนวาระที่ 2 ได้รับการแต่งตั้งเมื่อวันที่ 18 กุมภาพันธ์ 2562 มีการปรับเปลี่ยนในตำแหน่งรองผู้อำนวยการฝ่ายบริการวิชาการแก่สังคมและท้องถิ่น เป็นดร.วิฑูรา วินัยธรรม

โครงสร้างองค์กรสำนักบริการวิชาการและจัดหารายได้



ยุทธศาสตร์ระดับต่างๆ ที่เกี่ยวข้อง

1. นโยบายรัฐบาล (คำแถลงนโยบายของรัฐบาล พล.อ.ประยุทธ์ จันทร์โอชา นายกรัฐมนตรี)

ตามที่นายกรัฐมนตรีได้แถลงนโยบายของคณะรัฐมนตรีต่อสภานิติบัญญัติแห่งชาติ เมื่อวันที่ 12 กันยายน 2557 รัฐบาลได้นำยุทธศาสตร์การพัฒนาประเทศว่าด้วยการเข้าใจ เข้าถึง และพัฒนาตามแนวพระราชดำริของพระบาทสมเด็จพระเจ้าอยู่หัวมาเป็นหลักสำคัญ ใช้ปรัชญาของเศรษฐกิจพอเพียงซึ่งทรงเน้นความพอดีพอสมพอควรแก่ฐานะความมีเหตุมีผล และการมีภูมิคุ้มกันมาเป็นแนวคิด ใช้แผนพัฒนาเศรษฐกิจและสังคมแห่งชาติ ฉบับที่ 11 แนวทางของคณะรักษาความสงบแห่งชาติ และความต้องการของประชาชน ซึ่งแสดงออกมาโดยตลอดและน่าจะชัดเจนขึ้นในช่วงเวลาแห่งการออกแบปฏิบัติการปฏิรูปประเทศ รัฐบาลมีนโยบายในเรื่องต่างๆ จำแนกเป็น 11 ด้าน เพื่อให้สอดคล้องกับรัฐธรรมนูญแห่งราชอาณาจักรไทย (ฉบับชั่วคราว) พ.ศ. 2557 มาตรา 19 ที่ระบุให้รัฐบาลมีหน้าที่ในการบริหารราชการแผ่นดินดำเนินการให้มีการปฏิรูปด้านต่างๆ และส่งเสริมความสามัคคีและความสามัคคีกันของประชาชนในชาติ ดังนี้

- 1) การปกป้องและเชิดชูสถาบันพระมหากษัตริย์
- 2) การรักษาความมั่นคงของรัฐและการต่างประเทศ
- 3) การลดความเหลื่อมล้ำของสังคม และการสร้างโอกาสการเข้าถึงบริการของรัฐ
- 4) การศึกษาและเรียนรู้ การทำนุบำรุงศาสนา ศิลปะและวัฒนธรรม
- 5) การยกระดับคุณภาพบริการด้านสาธารณสุขและสุขภาพของประชาชน
- 6) การเพิ่มศักยภาพทางเศรษฐกิจของประเทศ
- 7) การส่งเสริมบทบาทและการใช้โอกาสในประชาคมอาเซียน
- 8) การพัฒนาและส่งเสริมการใช้ประโยชน์จากวิทยาศาสตร์ เทคโนโลยี การวิจัยและพัฒนา และนวัตกรรม
- 9) การรักษาความมั่นคงของฐานทรัพยากร และการสร้างสมดุลระหว่างการอนุรักษ์ กับการใช้ประโยชน์อย่างยั่งยืน
- 10) การส่งเสริมการบริหารราชการแผ่นดินที่มีธรรมาภิบาล และการป้องกันปราบปรามการทุจริต และประพฤติมิชอบในภาครัฐ
- 11) การปรับปรุงกฎหมายและกระบวนการยุติธรรม

2. กรอบยุทธศาสตร์ชาติ 20 ปี (พ.ศ. 2560-2579)

วิสัยทัศน์ “ประเทศไทยมีความมั่นคง มั่งคั่ง ยั่งยืน เป็นประเทศพัฒนาแล้วด้วยการพัฒนาตามหลักปรัชญาของเศรษฐกิจพอเพียง” หรือเป็นคติพจน์ประจำชาติว่า “มั่นคง มั่งคั่ง ยั่งยืน” ทั้งนี้ วิสัยทัศน์ดังกล่าวจะต้องสนองตอบต่อผลประโยชน์แห่งชาติ อันได้แก่ การมีเอกราช อธิปไตย และบูรณภาพแห่งเขตอำนาจรัฐ การดำรงอยู่อย่างมั่นคง ยั่งยืนของสถาบันหลักของชาติ การดำรงอยู่อย่างมั่นคงของชาติและประชาชนจากภัยคุกคามทุกรูปแบบ การอยู่ร่วมกันในชาติอย่างสันติสุขเป็นปึกแผ่น มีความมั่นคงทางสังคมท่ามกลางพหุสังคมและการมีเกียรติและศักดิ์ศรีของความเป็นมนุษย์ ความเจริญเติบโตของชาติ ความเป็นธรรม และความอยู่ดีมีสุขของประชาชน ความยั่งยืนของฐานทรัพยากรธรรมชาติสิ่งแวดล้อม ความมั่นคงทางพลังงานและอาหาร ความสามารถในการรักษาผลประโยชน์ของชาติภายใต้การเปลี่ยนแปลงของสภาวะ

แวดล้อมระหว่างประเทศและการอยู่ร่วมกันอย่างสันติประสานสอดคล้องกัน ด้านความมั่นคงในประชาคมอาเซียนและประชาคมโลกอย่างมีเกียรติและศักดิ์ศรีไม่เป็นภาระของโลกและสามารถเกื้อกูลประเทศที่มีศักยภาพทางเศรษฐกิจที่ด้อยกว่า

“มั่นคง” หมายถึง การที่ประเทศจะต้องเกิดความสงบสุข สันติ ประชาชนมีความปลอดภัยในชีวิต และทรัพย์สิน ไม่ใช้ความรุนแรง หรือวิถีทางนอกกฎหมาย มีความรักใคร่สามัคคีกัน

“มั่งคั่ง” หมายถึง การทำให้ประชาชนมีความเป็นอยู่ที่ดีขึ้นตามสมควรแก่ฐานะ การทำให้เศรษฐกิจมีความเชื่อมโยงระหว่างกันมากขึ้น โดยให้ความสำคัญกับการค้าขายกับประเทศเพื่อนบ้าน มากกว่าที่จะพึ่งพาแต่เฉพาะการส่งออกไปขายยังประเทศที่อยู่ไกล บริหารจัดการภายในประเทศอย่างบูรณาการ ทั้งการทรัพยากรน้ำ การประกอบอาชีพ การศึกษา และสิ่งแวดล้อมให้ดำเนินไปอย่างสมดุล

“ยั่งยืน” หมายถึง การคำนึงถึงการพัฒนาที่ยั่งยืน ไม่ดำเนินการโครงการใดๆ ที่อาจก่อให้เกิดภาระแก่ลูกหลานในอนาคตข้างหน้า ใช้ทรัพยากรที่มีอยู่อย่างเหมาะสมตามกำลังความสามารถของตนเอง ใช้หลักเหตุและผล และการรู้เท่าทันความเปลี่ยนแปลง หรือการมีภูมิคุ้มกันตามแนวทางปรัชญาเศรษฐกิจพอเพียงของพระบาทสมเด็จพระเจ้าอยู่หัวฯ

ในการที่จะบรรลุวิสัยทัศน์และทำให้ประเทศไทยพัฒนาไปสู่อนาคตที่พึงประสงค์นั้น จำเป็นจะต้องมีการวางแผนและกำหนดยุทธศาสตร์การพัฒนาในระยะยาว และกำหนดแนวทางการพัฒนาของทุกภาคส่วนให้ขับเคลื่อนไปในทิศทางเดียวกัน ดังนั้น จึงจำเป็นต้องกำหนดยุทธศาสตร์ชาติในระยะยาวเพื่อถ่ายทอดแนวทางการพัฒนาสู่การปฏิบัติในแต่ละช่วงเวลาอย่างต่อเนื่องและมีการบูรณาการ และสร้างความเข้าใจถึงอนาคตของประเทศไทยร่วมกัน และเกิดการรวมพลังของทุกภาคส่วนในสังคมทั้งประชาชน เอกชน ประชาสังคม ในการขับเคลื่อนการพัฒนาเพื่อการสร้างและรักษาไว้ซึ่งผลประโยชน์แห่งชาติและบรรลุวิสัยทัศน์ “ประเทศไทยมีความมั่นคง มั่งคั่ง ยั่งยืน เป็นประเทศพัฒนาแล้ว ด้วยการพัฒนาตามหลักปรัชญาของเศรษฐกิจพอเพียง” หรือคติพจน์ประจำชาติ “มั่นคง มั่งคั่ง ยั่งยืน” เพื่อให้ประเทศมีขีดความสามารถในการแข่งขัน มีรายได้สูง อยู่ในกลุ่มประเทศพัฒนาแล้ว คนไทยมีความสุข อยู่ดี กินดี สังคมมีความมั่นคง เสมอภาคและเป็นธรรม ซึ่งยุทธศาสตร์ชาติที่จะใช้เป็นกรอบแนวทางการพัฒนาในระยะ 20 ปีต่อจากนี้ไป จะประกอบด้วย 6 ยุทธศาสตร์ ได้แก่ (1) ยุทธศาสตร์ด้านความมั่นคง (2) ยุทธศาสตร์ด้านการสร้างความสามารถในการแข่งขัน (3) ยุทธศาสตร์การพัฒนาและเสริมสร้างศักยภาพคน (4) ยุทธศาสตร์ด้านการสร้างโอกาสความเสมอภาคและเท่าเทียมกันทางสังคม (5) ยุทธศาสตร์ด้านการสร้างการเติบโตบนคุณภาพชีวิตที่เป็นมิตรกับสิ่งแวดล้อม และ (6) ยุทธศาสตร์ด้านการปรับสมดุลและพัฒนาระบบการบริหารจัดการภาครัฐ

3. ไทยแลนด์ 4.0

“ไทยแลนด์ 4.0” เป็นวิสัยทัศน์เชิงนโยบายการพัฒนาเศรษฐกิจของประเทศไทย หรือโมเดลพัฒนาเศรษฐกิจของรัฐบาล ภายใต้การนำของพลเอกประยุทธ์ จันทร์โอชา นายกรัฐมนตรีและหัวหน้าคณะรักษาความสงบแห่งชาติ (คสช.) ที่เข้ามาบริหารประเทศบนวิสัยทัศน์ที่ว่า “มั่นคง มั่งคั่ง และยั่งยืน” ที่มีภารกิจสำคัญในการขับเคลื่อนปฏิรูปประเทศด้านต่างๆ เพื่อปรับแก้ จัดระบบ ปรับทิศทาง และสร้างหนทางพัฒนาประเทศให้เจริญ สามารถรับมือกับโอกาสและภัยคุกคามแบบใหม่ๆ ที่เปลี่ยนแปลงอย่างรวดเร็ว รุนแรงในศตวรรษที่ 21 ได้

ประเทศไทยในอดีตที่ผ่านมามีการพัฒนาด้านเศรษฐกิจเป็นไปอย่างต่อเนื่องตั้งแต่ยุคแรก หรือ “ประเทศไทย 1.0” เน้นการเกษตรเป็นหลัก เช่น ผลิตและขายพืชไร่ พืชสวน เลี้ยงสัตว์ เป็นต้น ยุคสอง หรือ “ประเทศไทย 2.0” เน้นอุตสาหกรรมเพิ่มขึ้นแต่เป็นอุตสาหกรรมขนาดเล็ก เช่น การผลิตและขายรองเท้า เครื่องหนัง

เครื่องดีมี เครื่องประดับ เครื่องเขียน กระเป๋า เครื่องนุ่งห่ม เป็นต้น และปัจจุบัน (พ.ศ. 2559) จัดอยู่ในยุคที่สาม หรือ “ประเทศไทย 3.0” เป็นอุตสาหกรรมหนัก และการส่งออก เช่น การผลิตและขาย ส่งออกเหล็กกล้า รถยนต์ ถังน้ำมัน แยกก๊าซธรรมชาติ ปูนซีเมนต์ เป็นต้น แต่ไทยในยุค 1.0 2.0 และ 3.0 รายได้ประเทศยังอยู่ในระดับปานกลาง จึงต้องเร่งพัฒนาเศรษฐกิจสร้างประเทศ จึงเป็นเหตุให้หันไปสู่ยุคที่สี่ ให้รหัสใหม่ว่า “ประเทศไทย 4.0” ให้เป็นเศรษฐกิจใหม่ (New Engines of Growth) มีรายได้สูง โดยวางเป้าหมายให้เกิดภายใน 5-6 ปีนี้ เป็นการวางภาพอนาคตทางเศรษฐกิจที่ชัดเจนของประเทศที่พัฒนา เช่น สหรัฐอเมริกา “A Nation of Makers” อังกฤษ “Design of Innovation” อินเดีย “Made in India” หรือ เกาหลีใต้ “Creative Economy” เป็นต้น

“ประเทศไทย 4.0” ต้องการปรับเปลี่ยนโครงสร้างเศรษฐกิจไปสู่ “Value-Based Economy” หรือ “เศรษฐกิจที่ขับเคลื่อนด้วยนวัตกรรม” โดยมีฐานคิดหลัก คือ เปลี่ยนจากการผลิตสินค้า “โภคภัณฑ์” ไปสู่สินค้าเชิง “นวัตกรรม” เปลี่ยนการขับเคลื่อนประเทศด้วยภาคอุตสาหกรรมไปสู่การขับเคลื่อนด้วยเทคโนโลยี ความคิดสร้างสรรค์ และนวัตกรรม และเปลี่ยนจากการเน้นภาคการผลิตสินค้าไปสู่การเน้นภาคบริการมากขึ้น

ดังนั้น จึงควรมีการเปลี่ยนวิธีการที่มีลักษณะสำคัญ คือ เปลี่ยนจากการเกษตรแบบดั้งเดิมในปัจจุบัน ไปสู่การเกษตรสมัยใหม่ที่เน้นการบริหารจัดการและเทคโนโลยี (Smart Farming) โดยเกษตรกรต้องมีฐานะที่มั่นคง และเป็นเกษตรกรแบบเป็นผู้ประกอบการ (Entrepreneur) เปลี่ยนจาก Traditional SMEs หรือ SMEs ที่มีอยู่ และรัฐต้องให้ความช่วยเหลืออยู่ตลอดเวลา ไปสู่การเป็น Smart Enterprises และ Startups บริษัทเกิดใหม่ที่มีศักยภาพสูง เปลี่ยนจาก Traditional Services ซึ่งมีการสร้างมูลค่าค่อนข้างต่ำไปสู่ High Value Services และเปลี่ยนจากแรงงานทักษะต่ำไปสู่แรงงานที่มีความรู้ ความเชี่ยวชาญ และทักษะสูง

เพื่อให้เกิดผลจริงต้องมีการพัฒนาวิทยาการ ความคิดสร้างสรรค์ นวัตกรรม วิทยาศาสตร์ เทคโนโลยี และการวิจัยและพัฒนา แล้วต่อยอดในกลุ่มเทคโนโลยี และอุตสาหกรรมเป้าหมาย ดังนี้

1. กลุ่มอาหาร เกษตร และเทคโนโลยีชีวภาพ เช่น สร้างเส้นทางธุรกิจใหม่ (New Startups) ด้านเทคโนโลยีการเกษตร เทคโนโลยีอาหาร เป็นต้น
2. กลุ่มสาธารณสุข สุขภาพ และเทคโนโลยีทางการแพทย์ เช่น พัฒนาเทคโนโลยีสุขภาพ เทคโนโลยีการแพทย์ สบู่ เป็นต้น
3. กลุ่มเครื่องมือ อุปกรณ์อัจฉริยะ หุ่นยนต์ และระบบเครื่องกลที่ใช้ระบบอิเล็กทรอนิกส์ควบคุม เช่น เทคโนโลยีหุ่นยนต์ เป็นต้น
4. กลุ่มดิจิทัล เทคโนโลยีอินเทอร์เน็ตที่เชื่อมต่อและบังคับอุปกรณ์ต่างๆ ปัญญาประดิษฐ์และเทคโนโลยีสมองกลฝังตัว เช่น เทคโนโลยีด้านการเงิน อุปกรณ์เชื่อมต่อออนไลน์โดยไม่ต้องใช้คน เทคโนโลยีการศึกษา E-MarketPlace E-Commerce เป็นต้น
5. กลุ่มอุตสาหกรรมสร้างสรรค์ วัฒนธรรม และบริการที่มีมูลค่าสูง เช่น เทคโนโลยีการออกแบบ ธุรกิจไลฟ์สไตล์ เทคโนโลยีการท่องเที่ยว การเพิ่มประสิทธิภาพ การบริการ เป็นต้น

การพัฒนาประเทศไทยได้โมเดล “ประเทศไทย 4.0” จะใช้แนวทาง “สานพลังประชารัฐ” เป็นตัวการขับเคลื่อน โดยมุ่งเน้นการมีส่วนร่วมของภาคเอกชน ภาคการเงินการธนาคาร ภาคประชาชน ภาคสถาบันการศึกษา มหาวิทยาลัย และสถาบันวิจัยต่างๆ ร่วมกันระดมความคิด ผนึกกำลังกันขับเคลื่อนผ่านโครงการ บันทึกความร่วมมือ กิจกรรม หรืองานวิจัยต่างๆ โดยการดำเนินงานของ “ประชารัฐ” กลุ่มต่างๆ อันได้แก่ กลุ่มที่ 1 การยกระดับนวัตกรรมและผลิตภัณ์การปรับแก้กฎหมาย และกลไกภาครัฐ พัฒนาคัลเลอร์ภาคอุตสาหกรรมแห่งอนาคต และการดึงดูดการลงทุน และการพัฒนาโครงสร้างพื้นฐาน กลุ่มที่ 2 การพัฒนาการเกษตรสมัยใหม่ และการพัฒนาเศรษฐกิจฐานรากและประชารัฐ กลุ่มที่ 3 การส่งเสริมการท่องเที่ยวและไมล์ การสร้างรายได้ และการกระตุ้นการใช้จ่ายภาครัฐ กลุ่มที่ 4 การศึกษาพื้นฐาน

และพัฒนาผู้นำ (โรงเรียนประชารัฐ) รวมทั้งการยกระดับคุณภาพวิชาชีพ และกลุ่มที่ 5 การส่งเสริมการส่งออกและการลงทุนในต่างประเทศ รวมทั้งการส่งเสริมกลุ่ม SMEs และผู้ประกอบการใหม่ (Start Up) ซึ่งแต่ละกลุ่มกำลังวางระบบและกำหนดแนวทางในการขับเคลื่อนนโยบายอย่างเข้มข้น

4. แผนพัฒนาเศรษฐกิจและสังคมแห่งชาติ ฉบับที่ 13 (พ.ศ. 2566-2570)

สำนักงานสภาพัฒนาการเศรษฐกิจและสังคมแห่งชาติ (สศช.) ได้ดำเนินการศึกษาวิจัยเพื่อจัดทำกรอบแผนพัฒนาฯ ฉบับที่ 13 พร้อมทั้งจัดกระบวนการรับฟังความคิดเห็นจากผู้เชี่ยวชาญสาขาต่างๆ ในประเด็นที่เกี่ยวข้องกับทิศทางและประเด็นการพัฒนาที่ประเทศไทยควรพิจารณาให้ความสำคัญ ตลอดจนความเสี่ยงและโอกาสที่ประเทศจะต้องเผชิญในอนาคต เพื่อนำมาประมวลผลร่วมกับการศึกษาข้อเท็จจริงจากแหล่งข้อมูลต่างๆ และนำไปสู่การวางกรอบทิศทางหลักในการสังเคราะห์ประเด็นการพัฒนาที่ประเทศไทยควรให้ความสำคัญในช่วงของแผนพัฒนาฯ ฉบับที่ 13 โดยคำนึงถึงประเด็นความท้าทายและโอกาสในการพัฒนาเศรษฐกิจและสังคมของไทยให้มีความพร้อมและสามารถพัฒนาเติบโตอย่างมั่นคง ยั่งยืน และเท่าทันการเปลี่ยนแปลง เพื่อให้ประเทศบรรลุเป้าหมายระยะยาวที่กำหนดไว้ในยุทธศาสตร์ชาติ

การวางกรอบทิศทางพัฒนาประเทศไทยในระยะของแผนพัฒนาฯ ฉบับที่ 13 มีจุดประสงค์เพื่อพลิกโฉมประเทศไทย หรือเปลี่ยนแปลงประเทศขนานใหญ่ (Thailand's Transformation) ภายใต้แนวคิด “Resilience” ซึ่งมีจุดมุ่งหมายในการลดความเปราะบาง สร้างความพร้อมในการรับมือกับการเปลี่ยนแปลง สามารถปรับตัวให้อยู่รอดได้ในสภาวะวิกฤติ โดยสร้างภูมิคุ้มกันทั้งในระยะสั้นและระยะยาว เพื่อให้ประเทศสามารถเติบโตได้อย่างยั่งยืน ดังนั้น การพลิกโฉมประเทศไทย (Thailand's Transformation) ในระยะแผนพัฒนาฯ ฉบับที่ 13 จึงมีเป้าหมายหลักเพื่อพลิกโฉมประเทศไปสู่ “เศรษฐกิจสร้างคุณค่า สังคมเดินหน้าอย่างยั่งยืน” หรือ “Hi-Value and Sustainable Thailand” โดยใช้องค์ความรู้ ความคิดสร้างสรรค์เทคโนโลยี และนวัตกรรมเป็นเครื่องมือในการขับเคลื่อนการยกระดับศักยภาพและพัฒนาประเทศในทุกมิติ เพื่อสนับสนุน เสริมสร้างการสร้างมูลค่าเพิ่มทางเศรษฐกิจและขีดความสามารถในการแข่งขัน และเพื่อส่งเสริมโอกาสและความเสมอภาคทางสังคมอย่างทั่วถึง ตลอดจนเพื่อให้เกิดการปรับเปลี่ยนรูปแบบการผลิตและการบริโภคให้เป็นมิตรกับสิ่งแวดล้อม ให้เป็นไปในทิศทางที่ประเทศสามารถปรับตัวและรองรับกับการเปลี่ยนแปลงได้อย่างเท่าทัน ตลอดจนสามารถอยู่รอดและเติบโตได้อย่างต่อเนื่องในระยะยาวไปพร้อมกับการรักษาความยั่งยืนของทรัพยากรธรรมชาติและสิ่งแวดล้อม

เนื่องด้วยเป้าประสงค์ที่ต้องการให้แผนพัฒนาเศรษฐกิจและสังคมแห่งชาติ ทำหน้าที่ระบุทิศทางพัฒนาประเทศที่ควรมุ่งเน้นได้อย่างชัดเจน การกำหนดองค์ประกอบสำคัญ 4 ประการ และ “หมุดหมาย” (Milestones) ภายใต้องค์ประกอบ ซึ่งเป็นการบ่งบอกถึงสิ่งที่ประเทศไทยปรารถนาจะเป็น มุ่งหวังจะ ‘มี’ หรือต้องการจะ ‘ขจัด’ ในช่วงระยะเวลา 5 ปี ของแผนพัฒนาฯ ฉบับที่ 13 เพื่อสะท้อนประเด็นการพัฒนาภายในปี 2570 โดยองค์ประกอบทั้ง 4 ด้าน และหมุดหมาย มีดังนี้

1) เศรษฐกิจมูลค่าสูงที่เป็นมิตรต่อสิ่งแวดล้อม (High Value-Added Economy)

หมุดหมายที่ 1 ไทยเป็นประเทศชั้นนำด้านสินค้าเกษตรและเกษตรแปรรูปมูลค่าสูง

หมุดหมายที่ 2 ไทยเป็นจุดหมายของการท่องเที่ยวที่เน้นคุณค่าและความยั่งยืน

หมุดหมายที่ 3 ไทยเป็นฐานการผลิตยานยนต์ไฟฟ้าของอาเซียน

หมุดหมายที่ 4 ไทยเป็นศูนย์กลางทางการแพทย์และสุขภาพมูลค่าสูง

หมวดหมู่ที่ 5 ไทยเป็นประตูการค้าการลงทุนและจุดยุทธศาสตร์ทางโลจิสติกส์ที่สำคัญของภูมิภาค

หมวดหมู่ที่ 6 ไทยเป็นฐานการผลิตอิเล็กทรอนิกส์อัจฉริยะและบริการดิจิทัลของอาเซียน

2) สังคมแห่งโอกาสและความเสมอภาค (High Opportunity Society)

หมวดหมู่ที่ 7 ไทยมี SMEs ที่เข้มแข็ง มีศักยภาพสูง และสามารถแข่งขันได้

หมวดหมู่ที่ 8 ไทยมีพื้นที่และเมืองหลักของภูมิภาคที่มีความเจริญทางเศรษฐกิจ ทันสมัย และน่าอยู่

หมวดหมู่ที่ 9 ไทยมีความยากจนข้ามรุ่นลดลง และคนไทยทุกคนมีความคุ้มครองทางสังคมที่เพียงพอ เหมาะสม

3) วิถีชีวิตที่ยั่งยืน (Eco-Friendly Living)

หมวดหมู่ที่ 10 ไทยมีเศรษฐกิจหมุนเวียนและสังคมคาร์บอนต่ำ

หมวดหมู่ที่ 11 ไทยสามารถลดความเสี่ยงและผลกระทบจากภัยธรรมชาติและการเปลี่ยนแปลงสภาพภูมิอากาศ

4) ปัจจัยสนับสนุนการพลิกโฉมประเทศ (Key Enablers for Thailand's Transformation)

หมวดหมู่ที่ 12 ไทยมีกำลังคนสมรรถนะสูง มุ่งเรียนรู้อย่างต่อเนื่อง ตอบโจทย์การพัฒนาแห่งอนาคต

หมวดหมู่ที่ 13 ไทยมีภาครัฐที่มีสมรรถนะสูง

5. นโยบายและยุทธศาสตร์การอุดมศึกษา วิทยาศาสตร์ วิจัยและนวัตกรรม พ.ศ. 2563-2570

ในการจัดทำนโยบายและยุทธศาสตร์การอุดมศึกษา วิทยาศาสตร์ วิจัยและนวัตกรรม (อววน.) ฉบับนี้ คำนึงถึงบริบทโลกที่มีการเปลี่ยนแปลงอย่างรวดเร็ว และการปฏิรูปประเทศในปัจจุบัน ซึ่งรวมถึงการจัดตั้ง กระทรวงการอุดมศึกษา วิทยาศาสตร์ วิจัยและนวัตกรรม เป็นกระทรวงใหม่ เพื่อเป็นกลไกในการปรับเปลี่ยนประเทศไทยไปสู่ประเทศที่ขับเคลื่อนด้วยนวัตกรรม โดยมีวิสัยทัศน์เพื่อ “เตรียมคนไทยแห่งศตวรรษที่ 21 พัฒนาเศรษฐกิจที่ กระจายโอกาสอย่างทั่วถึง สังคมที่มั่นคง และสิ่งแวดล้อมที่ยั่งยืน โดยสร้างความเข้มแข็งทางนวัตกรรมระดับแนวหน้าในสากล นำพาประเทศไปสู่ประเทศที่พัฒนาแล้ว” และได้ออกแบบนโยบายและยุทธศาสตร์ เพื่อให้ผู้มีส่วนเกี่ยวข้องสามารถมีส่วนร่วมในการขับเคลื่อนการดำเนินงานในลักษณะแพลตฟอร์ม (platform) ความร่วมมือตามเป้าประสงค์ของการพัฒนาใน 4 ด้าน ได้แก่

1. การพัฒนากำลังคนและสถาบันความรู้

เป้าหมาย O1 พัฒนากำลังคนและสถาบันความรู้เพื่อเพิ่มขีดความสามารถในการแข่งขันของประเทศไปสู่การเป็นประเทศรายได้สูง ผลสัมฤทธิ์ที่สำคัญ

KR1.1 นักวิจัยและพัฒนาเพิ่มเป็น 25 คนต่อประชากรหนึ่งหมื่นคน ภายในปี 2564

KR1.2 คนไทยทุกช่วงวัยมีสมรรถนะพร้อมเข้าสู่อาชีพและทันต่อการเปลี่ยนแปลง

KR1.3 มีกำลังคนและสถาบันความรู้/สถาบันเฉพาะทางชั้นนำของโลก

KR1.4 บัณฑิตคุณภาพ/ผู้สำเร็จการศึกษาใหม่มีทักษะตรงหรือใกล้เคียงกับที่ตลาดงานต้องการ จำนวน 1 ล้านคน

KR1.5 สัดส่วนบัณฑิตด้านวิทยาศาสตร์ เทคโนโลยี และวิศวกรรม (STEM degrees)

แพลตฟอร์มที่ 1 การพัฒนากำลังคนและสถาบันความรู้ ประกอบด้วย 6 โปรแกรม คือ

โปรแกรมที่ 1 สร้างระบบผลิตและพัฒนาากำลังคนให้มีคุณภาพ

โปรแกรมที่ 2 ผลิตกำลังคนระดับสูงรองรับ EEC และระบบเศรษฐกิจสังคมของประเทศ

โปรแกรมที่ 3 ส่งเสริมการเรียนรู้ตลอดชีวิตและพัฒนาทักษะเพื่ออนาคต

โปรแกรมที่ 4 ส่งเสริมปัญญาประดิษฐ์เป็นฐานขับเคลื่อนประเทศในอนาคต (AI for All)

โปรแกรมที่ 5 ส่งเสริมการวิจัยขั้นแนวหน้า และการวิจัยพื้นฐานที่ประเทศไทยมีศักยภาพ

โปรแกรมที่ 6 พัฒนาโครงสร้างพื้นฐานทางการวิจัยที่สำคัญ

2. การวิจัยและสร้างนวัตกรรมเพื่อตอบโจทย์ท้าทายของสังคม

เป้าหมาย O2 มุ่งองค์ความรู้อันเกิดจากการวิจัยและนวัตกรรม เพื่อจัดการกับปัญหาท้าทายเร่งด่วนที่สำคัญของประเทศ คนทุกช่วงวัยได้รับการพัฒนาให้สามารถดำรงชีวิตได้อย่างมีความสุขและมีคุณค่า

ผลสัมฤทธิ์ที่สำคัญ

KR2.1 มุ่งองค์ความรู้อันเกิดจากการวิจัยและนวัตกรรม เพื่อจัดการกับปัญหาท้าทายเร่งด่วนที่สำคัญของประเทศ และบรรลุเป้าหมายตามตัวชี้วัดของยุทธศาสตร์ชาติ และเป้าหมายการพัฒนาที่ยั่งยืน (SDGs)

KR2.2 คนในทุกช่วงวัยมีคุณภาพชีวิตที่ดี สามารถดำรงชีวิตด้วยตนเองได้อย่างมีคุณค่า และมีกลไกที่เอื้อต่อการอยู่ร่วมกันอย่างมีความสุข พร้อมรับสังคมสูงวัย

KR2.3 การปรับโครงสร้างเศรษฐกิจภาคการเกษตรเพื่อเพิ่มผลิตภาพและความมั่นคงทางรายได้ของเกษตรกร

แพลตฟอร์มที่ 2 การวิจัยและสร้างนวัตกรรมเพื่อตอบโจทย์ท้าทายของสังคม ประกอบด้วย 3 โปรแกรม คือ

โปรแกรมที่ 7 โจทย์ท้าทายด้านทรัพยากร สิ่งแวดล้อม และการเกษตร

โปรแกรมที่ 8 สังคมสูงวัย

โปรแกรมที่ 9 สังคมคุณภาพและความมั่นคง

3. การวิจัยและสร้างนวัตกรรมเพื่อเพิ่มขีดความสามารถการแข่งขัน

เป้าหมาย O3 ยกระดับขีดความสามารถในการแข่งขันของประเทศด้วยการวิจัยและพัฒนานวัตกรรม

ผลสัมฤทธิ์ที่สำคัญ

KR3.1 อันดับขีดความสามารถในการแข่งขันด้านวิทยาศาสตร์และเทคโนโลยี จัดโดย IMD อยู่ใน 30 อันดับแรก

KR3.2 ดัชนีความสามารถด้านนวัตกรรม (GII) ของไทยดีขึ้นอย่างต่อเนื่อง

KR3.3 สัดส่วนการพัฒนาเทคโนโลยีของตนเองต่อการพึ่งพาเทคโนโลยีจากภายนอกเพิ่มขึ้นจาก 10:90 เป็น 30:70

KR3.4 จำนวนวิสาหกิจเริ่มต้น (Startups) และวิสาหกิจฐานนวัตกรรม (Innovation-driven Enterprises : IDEs) ที่มีศักยภาพเติบโตได้อย่างก้าวกระโดด 5,000 ราย

แพลตฟอร์มที่ 3 การวิจัยและสร้างนวัตกรรมเพื่อเพิ่มขีดความสามารถการแข่งขัน ประกอบด้วย 3 โปรแกรม คือ

โปรแกรมที่ 10 ยกระดับความสามารถการแข่งขันและวางรากฐานทางเศรษฐกิจ

โปรแกรมที่ 11 สร้างและยกระดับศักยภาพวิสาหกิจเริ่มต้น (Startup) พัฒนาระบบนิเวศนวัตกรรม และพื้นที่เศรษฐกิจนวัตกรรม

โปรแกรมที่ 12 โครงสร้างพื้นฐานทางคุณภาพและบริการ

4. การวิจัยและสร้างนวัตกรรมเพื่อการพัฒนาเชิงพื้นที่และลดความเหลื่อมล้ำ

เป้าหมาย O4 กระจายความเจริญและสร้างความเข้มแข็งของเศรษฐกิจสังคมท้องถิ่นด้วยความรู้ และนวัตกรรม

ผลสัมฤทธิ์ที่สำคัญ

KR4.1 ชุมชนที่มีขีดความสามารถในการจัดการตนเอง (Smart community) มีศักยภาพในการพัฒนาคุณภาพชีวิตและสิ่งแวดล้อมของชุมชน

KR4.2 รายได้ของคนจนกลุ่มรายได้ร้อยละ 40 ล่างเพิ่มขึ้นร้อยละ 15 อย่างทั่วถึง

KR4.3 เกิดการกระจายความเจริญสู่ภูมิภาค โดยมีเมืองศูนย์กลางทางเศรษฐกิจที่สร้างโอกาสทางเศรษฐกิจในระดับภูมิภาค

KR4.4 ดัชนีการพัฒนาย่างทั่วถึง (Inclusive Development Index : IDI) ของไทยดีขึ้น

แพลตฟอร์มที่ 4 การวิจัยและสร้างนวัตกรรมเพื่อการพัฒนาเชิงพื้นที่และลดความเหลื่อมล้ำ ประกอบด้วย 3 โปรแกรม คือ

โปรแกรมที่ 13 นวัตกรรมสำหรับเศรษฐกิจฐานรากและชุมชนนวัตกรรม

โปรแกรมที่ 14 ขจัดความยากจนแบบเบ็ดเสร็จและแม่นยำ

โปรแกรมที่ 15 เมืองนำอยู่และการกระจายศูนย์กลางความเจริญ

การปฏิรูปประเทศด้านการอุดมศึกษา วิทยาศาสตร์ วิจัยและนวัตกรรม (อววน.) เป็นการปฏิรูปเชิงโครงสร้างที่สำคัญสำหรับประเทศไทย มีเป้าหมายเพื่อตอบสนองการพัฒนาประเทศโดยมุ่งเน้นการเตรียมคนไทยเข้าสู่ศตวรรษที่ 21 และการนำองค์ความรู้และนวัตกรรมไปพัฒนาประเทศ เพื่อขับเคลื่อนประเทศไทยไปสู่ประเทศที่พัฒนาแล้วอย่างเต็มรูปแบบและยั่งยืน ซึ่งนำไปสู่การปฏิรูป 3 ด้าน ได้แก่ 1) การปฏิรูปการบริหารภาครัฐ (Administrative Reform) เพื่อจัดให้มีองค์กรในรูปแบบที่เหมาะสมกับการขับเคลื่อนงานด้าน อววน. มีการบริหารงานที่คล่องตัว ทันต่อการเปลี่ยนแปลง รวมทั้งมีการบูรณาการการทำงานในด้านวิจัยร่วมกันเพื่อให้เกิดประสิทธิผลสูงสุด โดยมีประเด็นการปฏิรูปสำคัญ เช่น การจัดประเภทหน่วยงานในระบบวิจัยและนวัตกรรม การพัฒนาระบบการติดตามและประเมินผล และระบบการเชื่อมโยงข้อมูลด้าน อววน. เป็นต้น 2) การปฏิรูประบบงบประมาณ (Budgeting Reform) เพื่อให้การจัดสรรงบประมาณสอดคล้องกับนโยบาย ยุทธศาสตร์ และแผนด้าน อววน. ของประเทศ และเพื่อส่งเสริมการพัฒนางานวิจัยและนวัตกรรมให้ดำเนินการได้อย่างมีประสิทธิภาพมากขึ้นผ่านกองทุนที่มีการจัดสรรงบประมาณในลักษณะเป็นก้อนใหญ่ (Block Grant) และต่อเนื่อง (Multi-year) โดยมีประเด็นการปฏิรูปสำคัญ ได้แก่ การออกแบบระบบการจัดสรรและบริหารงบประมาณ การบริหารจัดการกองทุนด้านวิทยาศาสตร์ วิจัย และนวัตกรรม และการจัดตั้งโครงการ สำนักงานบริหารและจัดการทุนวิจัยและนวัตกรรม เป็นต้น 3) การปฏิรูปกฎหมาย ระเบียบ

(Regulatory Reform) เพื่ออำนวยความสะดวก ลดปัญหาและอุปสรรค และสามารถขับเคลื่อนงานวิจัยเพื่อการนำไปใช้ประโยชน์ทั้งด้านเศรษฐกิจ สังคม และชุมชน ได้อย่างคล่องตัว และส่งผลต่อการพัฒนาประเทศในภาพรวม โดยมีประเด็นการปฏิรูปสำคัญ ได้แก่ การเร่งผลักดันกฎหมายส่งเสริมการใช้ประโยชน์ผลงานวิจัย และนวัตกรรม กฎหมายเกี่ยวกับการส่งเสริมนวัตกรรมด้านการอุดมศึกษาและการผลิตกำลังคนระดับสูง (Sandbox) และมาตรการการสนับสนุนงบประมาณของรัฐ เพื่อถ่ายทอดเทคโนโลยีในโครงการลงทุนขนาดใหญ่ และการร่วมลงทุนระหว่างรัฐและเอกชน เป็นต้น

การปฏิรูประบบการอุดมศึกษา วิทยาศาสตร์ วิจัย และนวัตกรรม ประกอบด้วย 1 โปรแกรม คือ
โปรแกรมที่ 16 ปฏิรูประบบการอุดมศึกษา วิทยาศาสตร์ วิจัย และนวัตกรรม

6. แผนด้านวิทยาศาสตร์ วิจัย และนวัตกรรม พ.ศ. 2563-2565

แผนด้านวิทยาศาสตร์ วิจัย และนวัตกรรม (แผนด้าน ววน.) เป็นแผนระยะปานกลาง จัดทำขึ้นเพื่อเป็นกรอบและแนวทางในทางการพัฒนาวิทยาศาสตร์ วิจัย และนวัตกรรมของประเทศ และการจัดสรรงบประมาณ ให้แก่หน่วยงานในระบบวิจัยและนวัตกรรมในลักษณะต่อเนื่องหลายปี (multi-year) เพื่อให้การจัดทำแผนด้าน ววน. พ.ศ. 2563-2565 สอดคล้องกับนโยบายและยุทธศาสตร์การอุดมศึกษา วิทยาศาสตร์ วิจัย และนวัตกรรม พ.ศ. 2563-2570 และทันกับกระบวนการปรับงบประมาณ สำนักงานคณะกรรมการส่งเสริมวิทยาศาสตร์ วิจัย และนวัตกรรม และสำนักงานสภานโยบายการอุดมศึกษา วิทยาศาสตร์ วิจัย และนวัตกรรมแห่งชาติ จึงได้ร่วมกันจัดทำแผนด้าน ววน. โดยกำหนดเป้าหมาย ตัวชี้วัดความสำเร็จ และโปรแกรมย่อยที่สอดคล้องกันกับ 4 แพลตฟอร์ม และ 16 โปรแกรมภายใต้นโยบาย และยุทธศาสตร์การอุดมศึกษา วิทยาศาสตร์ วิจัย และนวัตกรรม พ.ศ. 2563-2570 โดยสามารถปรับปรุงเปลี่ยนแปลงได้ในอนาคต เพื่อให้สอดคล้องกับสถานการณ์ที่เปลี่ยนแปลงและนโยบายของประเทศให้เกิดประสิทธิผลสูงสุด ทั้งนี้ ได้เปิดโอกาสให้ผู้แทนหน่วยงานภาครัฐ ภาคเอกชน ภาคประชาชน ทั้งในส่วนกลางและส่วนภูมิภาค มีส่วนร่วมในการจัดทำแผนด้าน ววน. รวมทั้งได้รับข้อคิดเห็นจากผู้ทรงคุณวุฒิ 17 สาขา เมื่อวันที่ 18 กรกฎาคม 2562

เป้าหมาย ตัวชี้วัดความสำเร็จ และโปรแกรมย่อย

1. สร้างและจัดการองค์ความรู้และนวัตกรรมเพื่อเพิ่มขีดความสามารถการแข่งขันของประเทศ ในแต่ละแขนงและพื้นที่
2. สร้างและจัดการองค์ความรู้และนวัตกรรมเพื่อยกระดับคุณภาพชีวิตของประชาชนในแต่ละพื้นที่ ในแต่ละมิติ อาทิ เศรษฐกิจ สังคม สุขภาพ และสิ่งแวดล้อม
3. พัฒนากำลังคนและองค์ความรู้ของระบบวิทยาศาสตร์ การวิจัย และนวัตกรรม (ววน.)

7. นโยบายการปรับยุทธศาสตร์ใหม่มหาวิทยาลัยราชภัฏ ระยะ 20 ปี (พ.ศ. 2560-2579) (ฉบับปรับปรุงวันที่ 11 ตุลาคม 2561)

มหาวิทยาลัยราชภัฏทั่วประเทศได้ร่วมหารือและกำหนดแนวทางการยกระดับมหาวิทยาลัยราชภัฏ ระยะ 20 ปี (พ.ศ. 2560-2579) มุ่งเน้นให้มหาวิทยาลัยราชภัฏ เป็นสถาบันอุดมศึกษาเพื่อพัฒนาท้องถิ่น โดยกำหนดวิสัยทัศน์ คือ “มหาวิทยาลัยราชภัฏเป็นสถาบันที่ผลิตบัณฑิตที่มีอัตลักษณ์ มีคุณภาพ มีสมรรถนะ และเป็นสถาบันหลัก ที่บูรณาการองค์ความรู้สู่นวัตกรรมในการพัฒนาท้องถิ่นเพื่อสร้างความมั่นคงให้กับประเทศ” ซึ่งมีรายละเอียดพอสังเขป ดังนี้

1. พันธกิจ

1. ผลิตบัณฑิตให้มีคุณภาพ มีทัศนคติที่ดี เป็นพลเมืองดีในสังคมและมีสมรรถนะตามความต้องการของผู้ใช้บัณฑิต
2. วิจัยสร้างองค์ความรู้และนวัตกรรมที่มีคุณภาพและได้มาตรฐานเป็นที่ยอมรับมุ่งเน้นการบูรณาการเพื่อนำไปใช้ประโยชน์ได้อย่างเป็นรูปธรรม
3. พัฒนาท้องถิ่นตามศักยภาพ สภาพปัญหา และความต้องการที่แท้จริงของชุมชน โดยการถ่ายทอดองค์ความรู้ เทคโนโลยี และน้อมนำแนวพระราชดำริ

สู่การปฏิบัติ

4. สร้างเครือข่ายความร่วมมือกับทุกภาคส่วนเพื่อการพัฒนาท้องถิ่น และเสริมสร้างความเข้มแข็งของผู้นำชุมชนให้มีคุณธรรมและความสามารถในการบริหารงานเพื่อประโยชน์ต่อส่วนรวม

5. บริหารจัดการทรัพยากรภายในมหาวิทยาลัยอย่างมีประสิทธิภาพด้วยหลักธรรมาภิบาล พร้อมรองรับบริบทการเปลี่ยนแปลงเพื่อให้เกิดการพัฒนาอย่างต่อเนื่องและยั่งยืน

2. สถาบันหลัก

มหาวิทยาลัยราชภัฏเป็นสถาบันการศึกษาที่เป็นที่พึ่งของท้องถิ่น ในการให้ความรู้ ให้ความจริง มีความเป็นกลางทางการเมือง ประสานความร่วมมือกับองค์กรต่างๆ ในการพัฒนาท้องถิ่นให้บรรลุเป้าหมาย

3. อัตลักษณ์บัณฑิต

บัณฑิตมหาวิทยาลัยราชภัฏมีความรู้ ความสามารถเชิงวิชาการ วิชาชีพ พร้อมด้วยคุณลักษณะคนไทยตามพระราโชบายด้านการศึกษา 4 ประการ คือ

1. มีทัศนคติที่ดีและถูกต้อง คือ มีความรู้ ความเข้าใจต่อชาติ บ้านเมือง ยึดมั่นในศาสนา มั่นคงในสถาบันพระมหากษัตริย์ และมีความเอื้ออาทร

ต่อครอบครัวและชุมชนของตน

2. มีพื้นฐานชีวิตที่มั่นคงเข้มแข็ง คือ รู้จักแยกแยะสิ่งที่ผิด – ชอบ สิ่งที่ดี – ดี ปฏิบัติแต่สิ่งที่ชอบ สิ่งที่ดีงาม ปฏิเสธสิ่งที่ผิด สิ่งที่ไม่ดี และช่วยกันสร้างคนดี

ให้แก่บ้านเมือง

3. มีงานทำ มีอาชีพ คือ การสร้างให้เด็กและเยาวชนรักงาน สู้งาน ทำงานสำเร็จ มีงานทำสามารถเลี้ยงตนเองและครอบครัวได้

4. เป็นพลเมืองดี มีระเบียบวินัย คือ สำนึกในหน้าที่ของทุกคนในการเป็นพลเมืองดี ส่งเสริมให้ทุกคนมีโอกาสทำหน้าที่พลเมืองดี คือ “เห็นอะไรที่จะทำ เพื่อบ้านเมืองได้ก็ต้องทำ” ด้วยความมีน้ำใจและความเอื้ออาทร

4. สมรรถนะบัณฑิต

บัณฑิตมหาวิทยาลัยราชภัฏวชิรวิทยามีสมรรถนะตามมาตรฐานวิชาการ วิชาชีพ มีทักษะการเรียนรู้แห่งศตวรรษที่ 21 มีความเป็นมืออาชีพ

5. ยุทธศาสตร์

5.1) การพัฒนาท้องถิ่น

กลยุทธ์

1. สร้างและพัฒนาความร่วมมือกับผู้ว่าราชการจังหวัดในการวางแผนพัฒนาเชิงพื้นที่ และดำเนินโครงการตามพันธกิจและศักยภาพของมหาวิทยาลัยโดยกำหนดเป้าหมายเชิงปริมาณและคุณภาพ รวมถึง Timeline ในการดำเนินการทุกขั้นตอนอย่างเป็นรูปธรรม (ระยะสั้น ระยะกลาง และระยะยาว) ทั้งนี้ ต้องได้รับความเห็นชอบจากผู้ว่าราชการจังหวัดด้วย
2. บูรณาการความร่วมมือในมหาวิทยาลัย และภายนอกมหาวิทยาลัย (ภาครัฐ ภาคเอกชน ภาคประชาสังคม) ในการดำเนินโครงการพัฒนาให้บรรลุตามเป้าหมายอย่างมีนัยสำคัญ
3. บูรณาการการจัดการเรียนการสอน การวิจัยของนักศึกษา และอาจารย์กับการพัฒนาท้องถิ่น
ตัวชี้วัด
 1. มีฐานข้อมูลของพื้นที่บริการ (ศักยภาพชุมชน สภาพปัญหา และความต้องการที่แท้จริงของชุมชน) เพื่อใช้ในการวิเคราะห์ ประเมิน และวางแผนงานพัฒนาเชิงพื้นที่ตามศักยภาพของมหาวิทยาลัยราชภัฏ
 2. จำนวนหมู่บ้าน/โรงเรียน ที่มหาวิทยาลัยราชภัฏดำเนินโครงการอันเป็นผลจากการวางแผนพัฒนาเชิงพื้นที่
 3. ร้อยละสะสมของจำนวนหมู่บ้านที่มหาวิทยาลัยราชภัฏเข้าดำเนินโครงการพัฒนาเปรียบเทียบกับจำนวนหมู่บ้านทั้งหมดในพื้นที่บริการ (การกระจายตัวเชิงพื้นที่)
 4. จำนวนโครงการพัฒนาท้องถิ่นของมหาวิทยาลัยราชภัฏ และจำนวนโครงการฯ สละสม (แยกประเภทตามเป้าหมาย)
 5. จำนวนภาคีเครือข่ายทั้งภาครัฐ ภาคเอกชน และภาคประชาสังคม ที่ร่วมมือกับมหาวิทยาลัยราชภัฏ ดำเนินโครงการพัฒนาท้องถิ่นในพื้นที่บริการ
 6. อัตราส่วนโครงการพัฒนาท้องถิ่นที่มหาวิทยาลัยราชภัฏเป็นแกนนำเปรียบเทียบกับโครงการพัฒนาท้องถิ่นทั้งหมดของมหาวิทยาลัยราชภัฏ
 7. จำนวนผู้เข้าร่วมโครงการที่เกี่ยวข้องกับการน้อมนำพระราโชบายด้านการศึกษา เพื่อเสริมสร้างคุณลักษณะคนไทยที่พึงประสงค์ทั้ง 4 ประการสู่การปฏิบัติในพื้นที่บริการของมหาวิทยาลัยราชภัฏ
 8. อัตราการอ่านออกเขียนได้ของจำนวนประชากร โดยเฉพาะประชากรในวัยประถมศึกษาในพื้นที่บริการของมหาวิทยาลัยราชภัฏ
 9. ร้อยละของหมู่บ้านที่มีดัชนีชี้วัดความสุขมวลรวมชุมชนเพิ่มขึ้น
 10. อัตราการเพิ่มขึ้นของรายได้ครัวเรือนในพื้นที่การพัฒนาของมหาวิทยาลัยราชภัฏ

11. มีแหล่งเรียนรู้ด้านศิลปวัฒนธรรม ประเพณี ภูมิปัญญาท้องถิ่น เพื่อเสริมสร้างคุณค่าและจิตสำนึกรักถิ่นท้องถิ่น
12. จำนวนวิสาหกิจชุมชน/ผู้ประกอบการใหม่ในพื้นที่บริการของมหาวิทยาลัยราชภัฏที่ประสบความสำเร็จ จากการสนับสนุนองค์ความรู้จากมหาวิทยาลัยราชภัฏ
13. อัตราการอพยพของประชากรวัยทำงานในท้องถิ่นลดลง

8. แผนพัฒนาจังหวัดกำแพงเพชร ปีงบประมาณ พ.ศ. 2566-2570

แผนพัฒนาจังหวัดกำแพงเพชร ปีงบประมาณ พ.ศ. 2566-2570 จัดทำขึ้นภายใต้การมีส่วนร่วมของทุกภาคส่วนตามหลักเกณฑ์ ขั้นตอน และกระบวนการที่คณะกรรมการบูรณาการนโยบายพัฒนาภาค (ก.บ.ภ.) กำหนด และได้วิเคราะห์ความสอดคล้องเชื่อมโยงกับแผนทั้ง 3 ระดับ นอกจากนี้ ยังได้สำรวจและรับฟังความคิดเห็นจากประชาชนในพื้นที่ จัดประชุมเชิงปฏิบัติการระหว่างส่วนราชการ องค์กรปกครองส่วนท้องถิ่น ภาคเอกชน ภาคประชาชน เพื่อบูรณาการการจัดทำและพิจารณาร่างแผนพัฒนาจังหวัด และได้ประชุมร่วมกับคณะกรรมการบริหารงานจังหวัดแบบบูรณาการ (ก.บ.จ.) เพื่อให้ความเห็นชอบในแผนพัฒนาจังหวัด

ผลจากการวิเคราะห์บริบทการเปลี่ยนแปลงที่ส่งผลกระทบต่อการพัฒนาจังหวัด ศักยภาพและโอกาส ข้อจำกัดและประเด็นท้าทาย รวมทั้งปัญหาและความต้องการของประชาชนในจังหวัด นำมาสู่การกำหนดเป้าหมายการพัฒนาจังหวัด “แหล่งเกษตรปลอดภัย พลังงานทดแทน และท่องเที่ยวมรดกโลกทางวัฒนธรรมและธรรมชาติ” ซึ่งประกอบด้วยประเด็นการพัฒนา แนวทางการพัฒนา และแผนงาน ดังนี้

ประเด็นการพัฒนาที่ 1 สร้างมูลค่าเพิ่มในการผลิต การแปรรูป การตลาดสินค้าเกษตรปลอดภัย และพลังงานทดแทนด้วยนวัตกรรมและเทคโนโลยี

แนวทางการพัฒนา

1. พัฒนาศักยภาพและปัจจัยพื้นฐานรองรับการเกษตร เกษตรปลอดภัย และอุตสาหกรรม
2. ส่งเสริมและสนับสนุนการผลิตและใช้พลังงานทดแทนจากทรัพยากรธรรมชาติ ผลผลิต และวัสดุเหลือใช้ทางการเกษตร
3. สร้างมูลค่าเพิ่มแก่สินค้าเกษตร เกษตรแปรรูป และผลิตผลิตภัณฑ์ชุมชน ด้วยนวัตกรรมและเทคโนโลยี
4. ส่งเสริมการตลาด และประชาสัมพันธ์สินค้าเกษตรปลอดภัย เกษตรแปรรูป และผลิตภัณฑ์ชุมชน ผ่านช่องทางที่หลากหลายทั้งใน

และต่างประเทศ

แผนงาน

1. เพิ่มศักยภาพการผลิตด้วยการพัฒนาแหล่งน้ำและพื้นที่การเกษตรรองรับภาคเกษตรและอุตสาหกรรม
2. ส่งเสริมและสนับสนุนการผลิตและการใช้พลังงานทดแทน
3. พัฒนาศักยภาพการแปรรูปสินค้าเกษตรด้วยนวัตกรรมและเทคโนโลยี
4. ส่งเสริมและพัฒนาช่องทางการตลาดเพื่อเพิ่มขีดความสามารถในการแข่งขัน

ประเด็นการพัฒนาที่ 2 พัฒนาการบริหารจัดการท่องเที่ยวมรดกโลกทางวัฒนธรรมและธรรมชาติเชื่อมโยงกับแหล่งท่องเที่ยวที่มีศักยภาพและวิถีชุมชน
เพื่อยกระดับมาตรฐานสู่สากล

แนวทางการพัฒนา

1. พัฒนาคุณภาพแหล่งท่องเที่ยวมรดกโลกและแหล่งท่องเที่ยวที่มีศักยภาพ ปรับปรุงโครงสร้างพื้นฐาน และสิ่งอำนวยความสะดวกรองรับ
การท่องเที่ยว และเชื่อมโยงเส้นทางท่องเที่ยวมรดกโลก และแหล่งท่องเที่ยวอื่นที่มีศักยภาพและวิถีชุมชน
2. พัฒนาการท่องเที่ยวเชิงวัฒนธรรมและสร้างสรรค์ด้วยอัตลักษณ์เพื่อสร้างมูลค่าเพิ่ม
3. บริหารจัดการท่องเที่ยวอย่างมีประสิทธิภาพ และเสริมสร้างความเข้มแข็งของบุคลากรและผู้ประกอบการท่องเที่ยว
4. พัฒนาผลิตภัณฑ์ การตลาด และการประชาสัมพันธ์การท่องเที่ยว เพื่อเพิ่มขีดความสามารถในการแข่งขัน

แผนงาน

1. ปรับปรุงพัฒนาแหล่งท่องเที่ยวมรดกโลก แหล่งท่องเที่ยวที่มีศักยภาพ และพัฒนาสิ่งอำนวยความสะดวกรองรับการท่องเที่ยว
2. พัฒนาเส้นทางคมนาคมเชื่อมโยงแหล่งท่องเที่ยวมรดกโลกกับแหล่งท่องเที่ยวที่มีศักยภาพและวิถีชุมชน
3. สร้างมูลค่าเพิ่มแก่การท่องเที่ยวและบริการที่มีอัตลักษณ์ในเชิงพื้นที่
4. เพิ่มขีดความสามารถในการบริหารจัดการการท่องเที่ยว
5. พัฒนาผลิตภัณฑ์ การตลาด และการประชาสัมพันธ์การท่องเที่ยว

ประเด็นการพัฒนาที่ 3 พัฒนาคุณภาพชีวิตประชาชน สร้างสังคมที่เข้มแข็ง และบริหารจัดการทรัพยากรธรรมชาติและสิ่งแวดล้อมอย่างยั่งยืน

แนวทางการพัฒนา

1. พัฒนาโครงสร้างพื้นฐาน สาธารณูปโภคพื้นฐาน และเส้นทางคมนาคมรองรับการขยายตัวของเศรษฐกิจและชุมชน
2. พัฒนาศักยภาพและเสริมสร้างความเข้มแข็งของคน ชุมชน และสถาบันครอบครัว เพื่อลดความเหลื่อมล้ำ และสร้างโอกาสทางเศรษฐกิจ
และสังคม ภายใต้หลักศาสนา วัฒนธรรม และปรัชญาของเศรษฐกิจพอเพียง รวมทั้งสร้างความมั่นคงปลอดภัยในชีวิตและทรัพย์สิน
3. เสริมสร้างให้ประชาชนมีสุขภาพดีที่เหมาะสมกับวัย โดยเน้นการปรับเปลี่ยนพฤติกรรมทางสุขภาพ และการป้องกันควบคุมโรคอุบัติการณ์ใหม่
และอุบัติการณ์ซ้ำ
4. ยกระดับคุณภาพการศึกษาและการเรียนรู้ โดยเน้นการพัฒนาคุณภาพการศึกษาขั้นพื้นฐาน
5. รักษาและฟื้นฟูฐานทรัพยากรธรรมชาติและสิ่งแวดล้อม โดยฟื้นฟูป่าเสื่อมโทรมควบคู่กับป้องกันแก้ไขปัญหาการบุกรุกทำลายพื้นที่ป่า บริหาร
จัดการสิ่งแวดล้อม ลดมลพิษ ตลอดจนบริหารจัดการเพื่อลดความเสี่ยงด้านภัยพิบัติธรรมชาติ

แผนงาน

1. พัฒนาศักยภาพโครงสร้างและสาธารณูปโภคพื้นฐานรองรับเศรษฐกิจและคุณภาพชีวิตที่ดี
2. เสริมสร้างความเข้มแข็งทางสังคมตามแนวปรัชญาของเศรษฐกิจพอเพียง และความมั่นคงปลอดภัยในชีวิตและทรัพย์สิน
3. พัฒนาการให้บริการสาธารณสุขอย่างมีประสิทธิภาพ
4. พัฒนาการให้บริการทางการศึกษาอย่างมีคุณภาพและมาตรฐาน
5. บริหารจัดการทรัพยากรธรรมชาติและสิ่งแวดล้อมอย่างยั่งยืน

ผลการวิเคราะห์ปัจจัยสภาพแวดล้อม ศักยภาพ (SWOT Analysis)

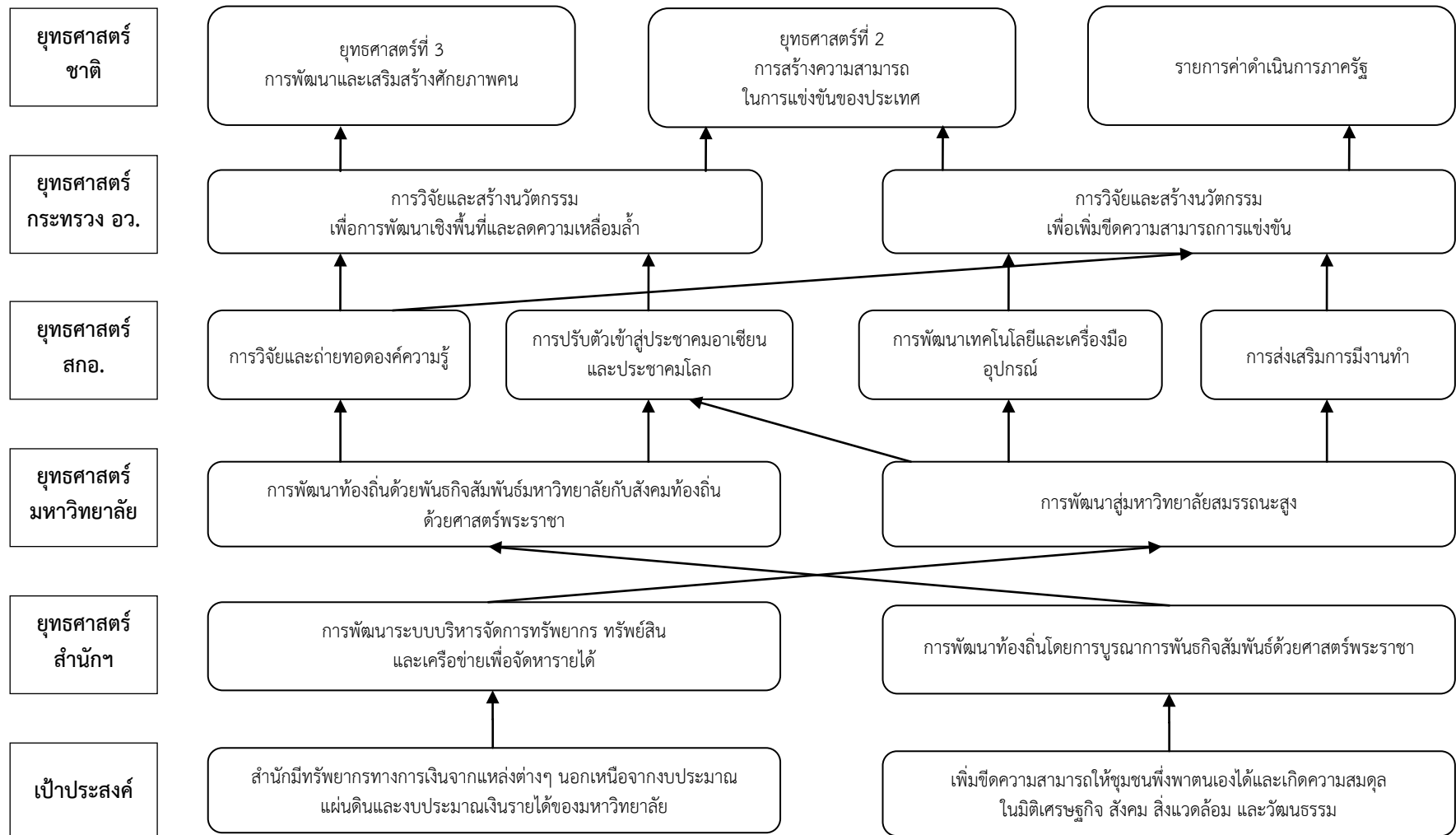
จุดแข็ง (Strengths)	จุดอ่อน (Weakness)
<p>S1 สำนักมีเครือข่ายความร่วมมือกับหน่วยงานภายนอกที่หลากหลายในการให้บริการวิชาการ แก่สังคมและจัดหารายได้</p> <p>S2 สำนักได้รับความไว้วางใจจากหน่วยงานภายในจังหวัดให้เป็นหน่วยประสานการประเมินความพึงพอใจของผู้รับบริการขององค์กรปกครองส่วนท้องถิ่นอย่างต่อเนื่อง</p> <p>S3 สำนักมีทรัพยากรที่สามารถนำมาแสวงหารายได้ให้กับหน่วยงาน</p> <p>S4 บุคลากรมีความรู้ ความสามารถ ยอมรับการเปลี่ยนแปลง</p> <p>S5 หน่วยงานมีขนาดเล็กมีความคล่องตัวในการบริหารงานและปรับตัว</p> <p>S6 สำนักมีงบประมาณในโครงการจากภายนอกในการพัฒนาตามยุทธศาสตร์เพื่อการพัฒนาท้องถิ่น เช่น โครงการจ้างงานผู้ที่ได้รับผลกระทบจากโควิด โครงการออมสินยุวพัฒน์</p>	<p>W1 การประชาสัมพันธ์ของสำนักด้านการบริการวิชาการและทรัพยากรที่สามารถหารายได้ ยังไม่สามารถเข้าถึงกลุ่มเป้าหมายได้อย่างทั่วถึง</p> <p>W2 สำนักขาดข้อมูลเชิงลึกในการจัดทำหลักสูตรระยะสั้นให้ตรงกับความต้องการที่แท้จริงของหน่วยงานภายนอก</p> <p>W3 ระบบฐานข้อมูลสารสนเทศเพื่อการบริหารและการตัดสินใจยังไม่สมบูรณ์ ทำให้ผู้นำไม่สามารถนำสารสนเทศมาใช้ในการบริหารและตัดสินใจได้อย่างเต็มที่</p> <p>W4 การจัดหารายได้เข้ามาวิทยาลัยฯ ยังไม่หลากหลายและไม่ก่อให้เกิดรายได้หลักหรือกำไรที่ชัดเจน เมื่อเทียบกับปริมาณทรัพยากรของมหาวิทยาลัยฯ ที่มีอยู่</p>
โอกาส (Opportunities)	ภัยคุกคาม (Threats)
<p>O1 มหาวิทยาลัยราชภัฏทุกแห่งมีการกำกับติดตามโดยองค์มนตรีผู้สนองพระราโชบายใน 4 ยุทธศาสตร์ ซึ่ง 1 ใน 4 ยุทธศาสตร์เกี่ยวข้องกับการบริการวิชาการเพื่อให้ชุมชนเข้มแข็ง</p> <p>O2 มหาวิทยาลัยมีนโยบายและสนับสนุนงบประมาณให้ทุกโปรแกรมวิชาจัดทำโครงการบริการวิชาการในลักษณะ 1 โปรแกรม 1 บริการวิชาการ</p> <p>O3 บุคลากรภายในมหาวิทยาลัยมีความรู้ความสามารถเฉพาะทาง และมีความพร้อมในการให้บริการวิชาการ</p> <p>O4 ชุมชนท้องถิ่นทั้งภาครัฐและภาคเอกชนต้องการองค์ความรู้ในการพัฒนาบุคลากรให้มีศักยภาพในการพัฒนาองค์กร</p> <p>O5 มีงบประมาณจากภายนอกในการสนับสนุนในการพัฒนาท้องถิ่นอย่างต่อเนื่อง เช่น โครงการ U2T OTOP วิจัย ออมสินยุวพัฒน์รักษถิ่น เครือข่ายภาคเหนือ 3 ราชภัฏ</p>	<p>T1 ประชาชน ชุมชน และหน่วยงานภายนอก มีความต้องการรับบริการและความช่วยเหลือในรูปแบบการให้เปล่า</p> <p>T2 โครงการ/กิจกรรมการบริการวิชาการของมหาวิทยาลัยส่วนใหญ่ เป็นการบริการตามพันธกิจในรูปแบบให้เปล่า ไม่สามารถเรียกเก็บค่าบริการหรือค่าธรรมเนียมได้</p> <p>T3 มีหน่วยงานภายนอกจำนวนมากที่มีชื่อเสียง จัดทำหลักสูตรระยะสั้นเพื่อแสวงหารายได้ และประชาสัมพันธ์เชิงรุกทำให้เกิดคู่แข่ง เข้ามาแข่งขัน</p> <p>T4 ความทันสมัยของเทคโนโลยีทำให้การเข้าถึงข้อมูลสารสนเทศด้านองค์ความรู้ วิชาการ วิชาชีพได้ง่ายดาย สะดวกรวดเร็วและประหยัดค่าใช้จ่าย ไม่ต้องเดินทาง</p> <p>T5 ระเบียบการเบิกจ่ายเงินในระบบราชการไม่เอื้อต่อการจัดหารายได้ในเชิงธุรกิจ</p>

กลยุทธ์จำแนกตามมิติต่าง ๆ จากผลการวิเคราะห์ปัจจัยสภาพแวดล้อม ศักยภาพ (BSC-SWOT Matrix)

<p>มิติด้านการเงิน/ ประสิทธิภาพ ตามภารกิจ</p>	<p>1.1 ชุมชนเกิดความเข้มแข็ง พึ่งพาตนเองได้อย่างยั่งยืน</p>	<p>4.1 มีการบริหารจัดการทรัพยากรอย่างเป็นรูปธรรม</p>	
<p>มิติด้านลูกค้า/ คุณภาพการ ให้บริการ</p>	<p>1.4 ส่งเสริมการเรียนรู้ให้กับชุมชน โดยใช้ BCG Model</p>	<p>2.2 พัฒนาความร่วมมือกับชุมชน</p>	<p>4.2 สร้างความผูกพันของชุมชนและบุคคล</p>
<p>มิติด้านกระบวนการภายใน/ ประสิทธิภาพการปฏิบัติงาน</p>	<p>1.2 ปรับปรุงประสิทธิภาพในการให้บริการ</p>	<p>4.3 มีการกำกับดูแลที่ดี</p>	
<p>มิติด้านการเรียนรู้และการ พัฒนา/ความสามารถของ องค์กร</p>	<p>1.3 พัฒนาศักยภาพอาจารย์และการสร้างนวัตกรรม</p>	<p>3.1 รวบรวมความเชี่ยวชาญเฉพาะด้าน</p>	
	<p>3.3 พัฒนาเทคโนโลยีสนับสนุนการเรียนรู้</p>	<p>2.1 สร้างเครือข่ายความร่วมมือทั้งภายในและภายนอก</p>	
<p>3.2 ปรับปรุงระบบกลไกที่เอื้อต่อการสร้างแรงจูงใจ ในการหารายได้</p>		<p>3.4 นำเทคโนโลยีมาใช้ในการบริหารจัดการ</p>	

ส่วนที่ 2 : ยุทธศาสตร์การพัฒนาสำนักบริการวิชาการ

แผนผังแสดงความเชื่อมโยงกับยุทธศาสตร์ชาติ ยุทธศาสตร์กระทรวง ยุทธศาสตร์สำนักงานคณะกรรมการการอุดมศึกษา
ยุทธศาสตร์มหาวิทยาลัยราชภัฏกำแพงเพชร และยุทธศาสตร์สำนักบริการวิชาการและจัดหารายได้



วิสัยทัศน์ (Vision)

สำนักบริการวิชาการและจัดหารายได้เป็นหน่วยงานหลักในการสร้างรายได้ให้กับมหาวิทยาลัย และส่งเสริมให้ชุมชนมีความเข้มแข็งอย่างยั่งยืน

พันธกิจ (Mission)

1. จัดหารายได้ให้กับมหาวิทยาลัย
2. บริหารจัดการงานบริการวิชาการและพันธกิจสัมพันธ์ เพื่อสร้างความเข้มแข็งให้กับชุมชนท้องถิ่น

ประเด็นยุทธศาสตร์ (Strategic Issues)

1. การพัฒนาระบบบริหารจัดการทรัพยากร ทรัพย์สิน และเครือข่ายเพื่อจัดหารายได้
2. การพัฒนาท้องถิ่นโดยการบูรณาการพันธกิจสัมพันธ์ด้วยศาสตร์พระราชา

เป้าประสงค์ (Goals)

1. สำนักมีทรัพยากรทางการเงินจากแหล่งต่างๆ นอกเหนือจากงบประมาณแผ่นดินและงบประมาณเงินรายได้ของมหาวิทยาลัย
2. เพิ่มขีดความสามารถให้ชุมชนพึ่งพาตนเองได้และเกิดความสุขในมิติเศรษฐกิจ สังคม สิ่งแวดล้อม และวัฒนธรรม

วัตถุประสงค์ด้านการบริการวิชาการ

1. เพื่อวางระบบการจัดการทรัพยากรและทรัพย์สินของมหาวิทยาลัยที่ก่อให้เกิดรายได้
2. เพื่อบริหารจัดการดำเนินงานบริการวิชาการแก้ไขปัญหาของท้องถิ่นที่สอดคล้องกับความต้องการของชุมชนและท้องถิ่นให้เกิดความมั่นคงอย่างยั่งยืน

ตัวชี้วัดและเป้าหมาย ในระยะ 5 ปี (พ.ศ. 2566 – 2570)

ประเด็นยุทธศาสตร์	ตัวชี้วัด	เป้าหมาย (Target)					
		2566	2567	2568	2569	2570	2566-2570
1. การพัฒนาระบบบริหารจัดการทรัพยากร ทรัพย์สิน และเครือข่ายเพื่อจัดหารายได้	1 ร้อยละของรายได้ที่เพิ่มขึ้นจากภายในและภายนอกมหาวิทยาลัย (ใช้ข้อมูลปีงบประมาณ พ.ศ. 2565 เป็นฐาน)	ร้อยละ 3	ร้อยละ 4	ร้อยละ 5	ร้อยละ 5	ร้อยละ 5	ร้อยละ 5
2. การพัฒนาท้องถิ่น โดยการบูรณาการพันธกิจสัมพันธ์ด้วยศาสตร์พระราชา	2 ระดับความสำเร็จในการพัฒนาเชิงพื้นที่เพื่อยกระดับคุณภาพชีวิตและเศรษฐกิจฐานรากภายใต้โมเดลเศรษฐกิจ BCG	ปฏิบัติได้ 3 ข้อ	ปฏิบัติได้ 4 ข้อ	ปฏิบัติได้ 5 ข้อ	ปฏิบัติได้ 5 ข้อ	ปฏิบัติได้ 5 ข้อ	ปฏิบัติได้ 5 ข้อ
	3 จำนวนรายได้ในชุมชนเป้าหมายพันกนต์ความยากจน	38,000 บาท	38,000 บาท	38,000 บาท	38,000 บาท	38,000 บาท	38,000 บาท
	4 จำนวนครัวเรือนที่ได้รับการยกระดับให้พ้นเส้นความยากจน	30 ครัวเรือน	35 ครัวเรือน	40 ครัวเรือน	45 ครัวเรือน	50 ครัวเรือน	50 ครัวเรือน

ประเด็นยุทธศาสตร์ เป้าประสงค์ กลยุทธ์ และตัวชี้วัดตามยุทธศาสตร์สู่การปฏิบัติ ประจำปีงบประมาณ พ.ศ. 2566 - 2570

ประเด็นยุทธศาสตร์	เป้าประสงค์	กลยุทธ์	ตัวชี้วัด
1. การพัฒนาระบบบริหารจัดการทรัพยากร ทรัพย์สิน และเครือข่ายเพื่อจัดหารายได้	1. สำนักมีทรัพยากรทางการเงินจากแหล่งต่างๆ นอกเหนือจากงบประมาณแผ่นดินและงบประมาณเงินรายได้ของมหาวิทยาลัย	1.1 พัฒนาระบบและกลไกการบริหารจัดการทรัพยากร ทรัพย์สิน และเครือข่ายความร่วมมือที่เป็นรูปธรรมเพื่อสร้างความมั่นคงทางการเงินของมหาวิทยาลัย	1. ร้อยละของรายได้ที่เพิ่มขึ้นจากภายในและภายนอกมหาวิทยาลัย (ใช้ข้อมูลปีงบประมาณ พ.ศ. 2565 เป็นฐาน)
2. การพัฒนาท้องถิ่น โดยการบูรณาการพันธกิจสัมพันธ์ด้วยศาสตร์พระราชา	2. เพิ่มขีดความสามารถให้ชุมชนพึ่งพาตนเองได้และเกิดความสุขคุณในมิติเศรษฐกิจ สังคม สิ่งแวดล้อม และวัฒนธรรม	2.1 พัฒนาเชิงพื้นที่ร่วมกับเครือข่ายเพื่อยกระดับคุณภาพชีวิตและเศรษฐกิจฐานรากภายใต้โมเดลเศรษฐกิจ BCG โดยการบูรณาการพันธกิจสัมพันธ์กับชุมชนท้องถิ่น	2. ระดับความสำเร็จในการพัฒนาเชิงพื้นที่เพื่อยกระดับคุณภาพชีวิตและเศรษฐกิจฐานรากภายใต้โมเดลเศรษฐกิจ BCG 3. จำนวนรายได้ในชุมชนเป้าหมายพื้นที่ความยากจน 4. จำนวนครัวเรือนที่ได้รับการยกระดับให้พ้นเส้นความยากจน

ตัวชี้วัด เป้าหมาย และเกณฑ์การให้คะแนนตามแผนปฏิบัติการ ประจำปีงบประมาณ พ.ศ. 2566

เป้าประสงค์	ตัวชี้วัด	น้ำหนัก (%)	เป้าหมาย 2566	ข้อมูลพื้นฐาน			เกณฑ์การให้คะแนน					ผู้กำกับดูแล ตัวชี้วัด	ผู้จัดเก็บตัวชี้วัด
				2563	2564	2565	1	2	3	4	5		
1. สำนักมีทรัพยากรทางการเงินจากแหล่งต่างๆ นอกเหนือจากงบประมาณแผ่นดินและงบประมาณเงินรายได้ของมหาวิทยาลัย	1 ร้อยละของรายได้ที่เพิ่มขึ้นจากภายในและภายนอกมหาวิทยาลัย (ใช้ข้อมูลปีงบประมาณ พ.ศ. 2565 เป็นฐาน)	25	ร้อยละ 3	-	รายได้เพิ่มขึ้น ร้อยละ 43.94	รายได้ลดลง ร้อยละ 49.18	ร้อยละ 1	ร้อยละ 2	ร้อยละ 3	ร้อยละ 4	ร้อยละ 5	ผอ.สน. บริการฯ	รอง ผอ. ฝ่ายจัดหารายได้
2. เพิ่มขีดความสามารถให้ชุมชนพึ่งพาตนเองได้และเกิดความสมดุลในมิติเศรษฐกิจ สังคม สิ่งแวดล้อม และวัฒนธรรม	2 ระดับความสำเร็จในการพัฒนาเชิงพื้นที่เพื่อยกระดับคุณภาพชีวิตและเศรษฐกิจฐานรากภายใต้โมเดลเศรษฐกิจ BCG	25	ปฏิบัติได้ 3 ข้อ	-	-	-	ปฏิบัติได้ 1 ข้อ	ปฏิบัติได้ 2 ข้อ	ปฏิบัติได้ 3 ข้อ	ปฏิบัติได้ 4 ข้อ	ปฏิบัติได้ 5 ข้อ	ผอ.สน. บริการฯ	รอง ผอ. ฝ่ายบริการวิชาการ
	3 จำนวนรายได้ในชุมชนเป้าหมายพันเกณฑ์ความยากจน	25	38,000 บาท	54,972 บาท	-	-	37,000 บาท	37,500 บาท	38,000 บาท	38,500 บาท	39,000 บาท	ผอ.สน. บริการฯ	รอง ผอ. ฝ่ายบริการวิชาการ
	4 จำนวนครัวเรือนที่ได้รับการยกระดับให้พ้นเส้นความยากจน	25	30 ครัวเรือน	51 ครัวเรือน	183 ครัวเรือน	92 ครัวเรือน	20 ครัวเรือน	25 ครัวเรือน	30 ครัวเรือน	35 ครัวเรือน	40 ครัวเรือน	ผอ.สน. บริการฯ	รอง ผอ. ฝ่ายบริการวิชาการ

ความเชื่อมโยงประเด็นยุทธศาสตร์ เป้าประสงค์ กลยุทธ์ มาตรการ โครงการตามยุทธศาสตร์ และหน่วยงานที่รับผิดชอบ

ประเด็นยุทธศาสตร์ที่ 1 การพัฒนาระบบบริหารจัดการทรัพยากร ทรัพย์สิน และเครือข่ายเพื่อจัดหารายได้

เป้าประสงค์ที่ 1 สำนักมีทรัพยากรทางการเงินจากแหล่งต่างๆ นอกเหนือจากงบประมาณแผ่นดินและงบประมาณเงินรายได้ของมหาวิทยาลัย

กลยุทธ์	มาตรการ	โครงการตามยุทธศาสตร์	หน่วยงานที่รับผิดชอบ
พัฒนาระบบและกลไกการบริหารจัดการทรัพยากร ทรัพย์สิน และเครือข่ายความร่วมมือที่เป็นรูปธรรมเพื่อสร้างความมั่นคงทางการเงินของมหาวิทยาลัย	<ol style="list-style-type: none"> 1. วิเคราะห์ภาระงานด้านการให้บริการวิชาการ และจัดหารายได้ของมหาวิทยาลัย 2. แสวงหากลุ่มลูกค้าที่ต้องการพัฒนาทักษะ Reskill และ Upskill ผ่านช่องทางการประชาสัมพันธ์ที่หลากหลาย 3. สร้างเครือข่ายความร่วมมือและประสานงานในการพัฒนาทักษะ Reskill และ Upskill เพื่อส่งเสริมการเรียนรู้ตลอดชีวิต ระหว่างหน่วยงานภายในและภายนอก 4. จัดทำฐานข้อมูลและประชาสัมพันธ์เพื่อให้เข้าถึงกลุ่มลูกค้าที่ต้องการอบรมหลักสูตร Reskill และ Upskill และฝีมือแรงงาน ที่ผ่านการรับรองมาตรฐานหรือต้องการขอใช้บริการทรัพยากร และทรัพย์สินของมหาวิทยาลัย 5. จัดทำระบบการบริหารจัดการรายได้จากทรัพยากรและทรัพย์สินของมหาวิทยาลัย 	<ol style="list-style-type: none"> 1. โครงการจัดตั้งศูนย์ทดสอบมาตรฐานยกระดับฝีมือแรงงาน 2. โครงการจัดทำระบบการบริหารจัดการทรัพยากรและทรัพย์สินของมหาวิทยาลัยเพื่อก่อให้เกิดรายได้ 3. โครงการส่งเสริมการพัฒนาทักษะ Reskill และ Upskill เพื่อส่งเสริมการเรียนรู้ตลอดชีวิต 	งานจัดหารายได้

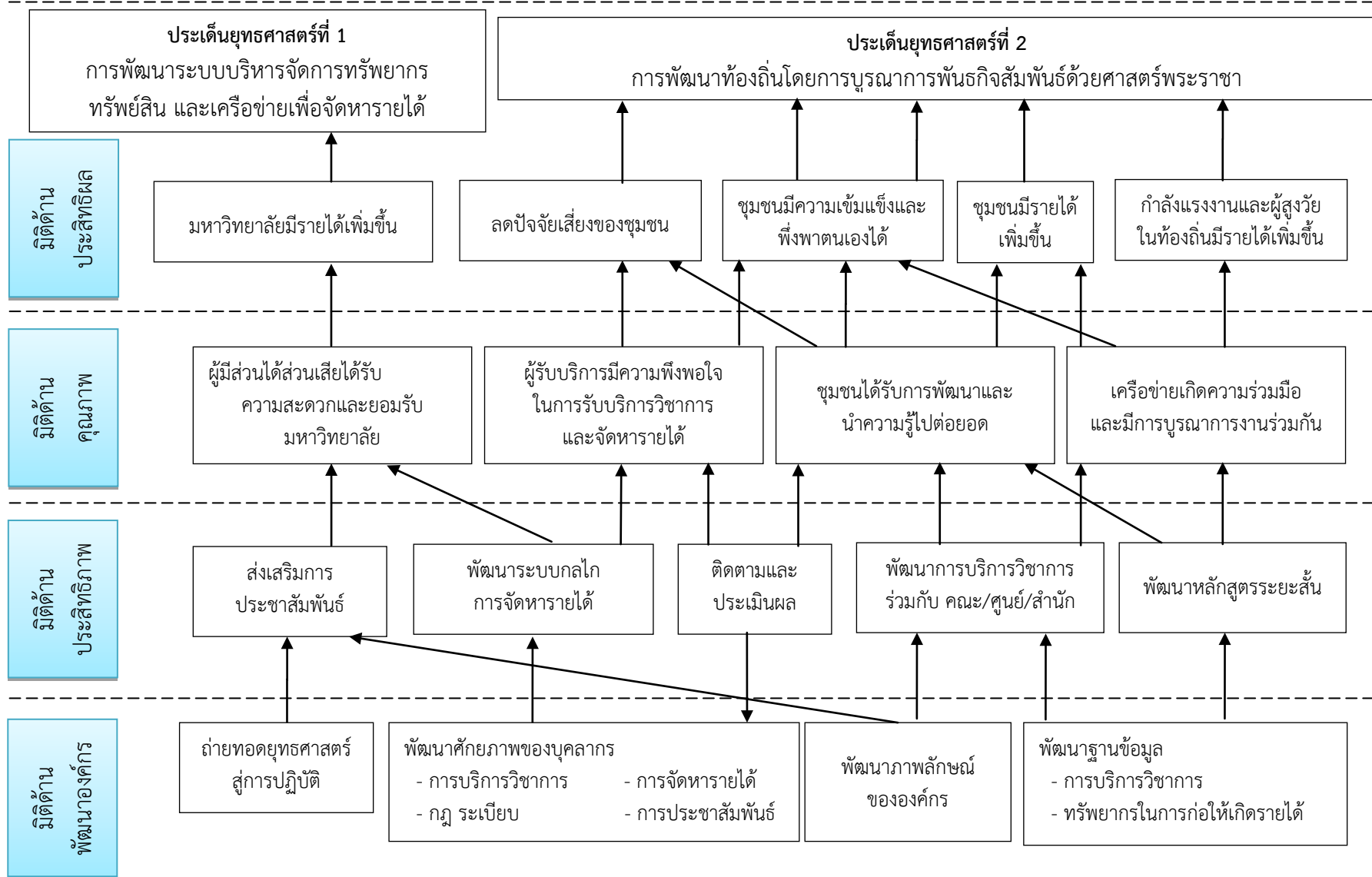
ประเด็นยุทธศาสตร์ที่ 2 การพัฒนาท้องถิ่นโดยการบูรณาการพันธกิจสัมพันธ์ด้วยศาสตร์พระราชา

เป้าประสงค์ที่ 2 เพิ่มขีดความสามารถให้ชุมชนพึ่งพาตนเองได้และเกิดความสมดุลในมิติเศรษฐกิจ สังคม สิ่งแวดล้อม และวัฒนธรรม

กลยุทธ์	มาตรการ	โครงการตามยุทธศาสตร์	หน่วยงานที่รับผิดชอบ
พัฒนาเชิงพื้นที่ร่วมกับเครือข่าย เพื่อยกระดับคุณภาพชีวิตและ เศรษฐกิจฐานรากภายใต้โมเดล เศรษฐกิจ BCG โดยการบูรณา การพันธกิจสัมพันธ์กับชุมชน ท้องถิ่น	<ol style="list-style-type: none"> 1. ส่งเสริมสนับสนุนให้บุคลากรสายวิชาการและสาย สนับสนุนมีสมรรถนะด้านการบริการวิชาการ 2. กำหนดให้มีการสำรวจสภาพปัญหาความต้องการ ของชุมชนในการพัฒนาร่วมกับภาคีเครือข่าย 3. ส่งเสริมให้ชุมชนเกิดการพัฒนาตั้งแต่ ต้นน้ำ กลางน้ำ ปลายน้ำ 4. ส่งเสริมและน้อมนำศาสตร์พระราชาและปรัชญา ของเศรษฐกิจพอเพียงไปประยุกต์ใช้ในการพัฒนา เศรษฐกิจฐานรากเชิงพื้นที่ 5. พัฒนาเศรษฐกิจฐานรากด้วย BCG Model ด้านการท่องเที่ยว เกษตร และอาหารปลอดภัย 6. กำหนดให้มีการประเมินผลการดำเนินงานความ ยั่งยืน (SDGs จำนวน 3 ข้อ) 7. จัดทำรายงานผลการดำเนินงาน การบริการวิชาการต่อมหาวิทยาลัย 	<ol style="list-style-type: none"> 1. โครงการพัฒนาบุคลากรสายวิชาการ และสายสนับสนุนมีสมรรถนะด้านการบริการ วิชาการ 2. โครงการ University as market place 3. โครงการพัฒนาชุมชนต้นแบบ 4. โครงการบริการวิชาการที่รับใช้สังคม 	งานบริการวิชาการ

แผนที่ยุทธศาสตร์ สำนักบริการวิชาการและจัดหารายได้ ประจำปีงบประมาณ พ.ศ. 2566

วิสัยทัศน์ : สำนักบริการวิชาการและจัดหารายได้เป็นหน่วยงานหลักในการสร้างรายได้ให้กับมหาวิทยาลัย และส่งเสริมให้ชุมชนมีความเข้มแข็งอย่างยั่งยืน



ส่วนที่ 3 : การติดตามและประเมินผลแผนปฏิบัติการ

1. กรอบแนวคิดในการติดตามและประเมินผล

การติดตามประเมินผลยึดหลักการกระจายอำนาจ โดยสนับสนุนให้ใช้กลไกการบริหารงานซึ่งมีผู้อำนวยการสำนักเป็นผู้อำนวยการและบทบาทอย่างเต็มที่ในการบริหารกลยุทธ์และติดตามประเมินผล และรับผิดชอบติดตามการดำเนินงานตามกลยุทธ์ที่ตนรับผิดชอบ โดยที่มีการมอบหมายให้ผู้รับผิดชอบเป็นผู้วิเคราะห์ สังเคราะห์ และสรุปในภาพรวมของหน่วยงาน เพื่อให้ข้อเสนอต่อผู้บริหารในการปรับเปลี่ยนยุทธศาสตร์การดำเนินงานในปีต่อไป

2. การติดตามและประเมินผล

- วิเคราะห์ความสอดคล้องเชื่อมโยงของผลผลิตในระดับแผนงาน/โครงการของหน่วยงานและเป้าหมายการให้บริการในระดับหน่วยงานที่ตอบสนองต่อเป้าหมายการให้บริการระดับมหาวิทยาลัย เพื่อบูรณาการโครงการที่สำคัญในระดับหน่วยงานและคัดเลือกโครงการสำคัญที่ตอบสนองต่อผลสำเร็จของเป้าหมายยุทธศาสตร์ในระดับมหาวิทยาลัย ส่งให้กองนโยบายและแผนเพื่อจัดทำแผนติดตามประเมินผลประจำปีของมหาวิทยาลัยสำหรับใช้เป็นเครื่องมือในการติดตามประเมินผลการดำเนินงานของหน่วยงานภายในมหาวิทยาลัย

- ดำเนินการติดตาม กำกับ ประเมินผลการดำเนินงานตามโครงการที่บรรจุไว้ในแผนติดตามประเมินผลฯ ของมหาวิทยาลัยในส่วนที่เกี่ยวข้องพร้อมทั้งปัญหาอุปสรรคที่ต้องเร่งรัดแก้ไขให้การดำเนินงานต่างๆ บรรลุผล รวมถึงการรายงานผลตามแผนงาน/โครงการที่ไม่ได้บรรจุไว้ในแผนติดตามประเมินผลฯ แต่เป็นโครงการที่เป็นนโยบายสำคัญที่ได้รับมอบหมายจากมหาวิทยาลัย ที่เกิดขึ้นระหว่างปี โดยใช้แบบรายงานการจัดทำรายงานการดำเนินงานที่กำหนด ส่งรายงานกองนโยบายและแผนเพื่อการติดตามประเมินผล เพื่อบูรณาการผลการดำเนินงานของหน่วยงานระดับคณะ/หน่วยงานในมหาวิทยาลัย เป็นผลสำเร็จของการดำเนินงานในระดับมหาวิทยาลัย

3. ระยะเวลาการติดตามประเมินผล

จัดส่งรายงานผลตัวชี้วัดแผนกลยุทธ์/แผนปฏิบัติการ และแผนปฏิบัติงาน/โครงการ ประจำปีงบประมาณ พ.ศ. 2566

ครั้งที่ 1 รอบ 3 เดือน ระหว่างวันที่ 1 ตุลาคม 2565 – 31 ธันวาคม 2565 ภายในวันที่ 7 มกราคม 2566

ครั้งที่ 2 รอบ 6 เดือน ระหว่างวันที่ 1 ตุลาคม 2565 – 31 มีนาคม 2566 ภายในวันที่ 7 เมษายน 2566

ครั้งที่ 3 รอบ 9 เดือน ระหว่างวันที่ 1 ตุลาคม 2565 – 30 มิถุนายน 2566 ภายในวันที่ 7 กรกฎาคม 2566

ครั้งที่ 4 รอบ 12 เดือน ระหว่างวันที่ 1 ตุลาคม 2565 – 30 กันยายน 2566 ภายในวันที่ 7 ตุลาคม 2566

ส่วนที่ 4 : ภาคผนวก

ตารางการวิเคราะห์ความสอดคล้องระหว่างแผนกลยุทธ์ประจำปี พ.ศ. 2566-2570 สำนักบริการวิชาการและจัดหารายได้ กับยุทธศาสตร์ต่างๆ ที่เกี่ยวข้อง

แผนกลยุทธ์ พ.ศ. 2566-2570 สำนักบริการวิชาการ และจัดหารายได้	แผนกลยุทธ์ พ.ศ. 2566-2570 มรภ.กำแพงเพชร	แผนอุดมศึกษา ระยะยาว 15 ปี ฉบับที่ 3 (พ.ศ. 2560-2574)	แผนพัฒนาเศรษฐกิจและ สังคมแห่งชาติ ฉบับที่ 13 (ปี 2566-2570)	แผนการศึกษาแห่งชาติ พ.ศ. 2560-2579	แผนยุทธศาสตร์ชาติ ระยะยาว 20 ปี (พ.ศ. 2560-2579)
1. การพัฒนาท้องถิ่น โดยการบูรณาการพันธกิจ สัมพันธ์ด้วยศาสตร์ พระราชา	1. การพัฒนาท้องถิ่นด้วย พันธกิจสัมพันธ์ มหาวิทยาลัยกับสังคม ท้องถิ่นด้วยศาสตร์ พระราชา	ภาคีเครือข่าย ภาคเอกชน และภาคชุมชน	2. สังคมแห่งโอกาสและ ความเสมอภาค (High Opportunity Society) - หมายเหตุที่ 7 - หมายเหตุที่ 9	2. การผลิตและพัฒนา กำลังคน การวิจัย และ นวัตกรรม เพื่อสร้างขีด ความสามารถในการแข่งขัน ของประเทศ	2. การสร้างความสามารถ ในการแข่งขัน
		โครงสร้างพื้นฐานการวิจัย และนวัตกรรม	4. ปัจจัยสนับสนุนการพลิก โฉมประเทศ (Key Enablers for Thailand's Transformation) - หมายเหตุที่ 12	3. การพัฒนาศักยภาพคน ทุกช่วงวัย และการสร้าง สังคมแห่งการเรียนรู้	
2. การพัฒนาระบบบริหาร จัดการทรัพยากรทรัพยากร และเครือข่ายเพื่อจัดหารายได้	4. การพัฒนาสู่มหาวิทยาลัย สมรรถนะสูง	การบริหารจัดการที่ดีในระบบ อุดมศึกษา	4. ปัจจัยสนับสนุนการพลิก โฉมประเทศ (Key Enablers for Thailand's Transformation) - หมายเหตุที่ 12 - หมายเหตุที่ 13	3. การพัฒนาศักยภาพคน ทุกช่วงวัย และการสร้าง สังคมแห่งการเรียนรู้	6. การปรับสมดุลและ พัฒนาระบบบริหารจัดการ ภาครัฐ
		การสร้างความมั่นคงทางการ เงินในระบบอุดมศึกษา			
		อุดมศึกษาดิจิทัล		6. การพัฒนาประสิทธิภาพ ของระบบบริหารจัดการศึกษา	
		นโยบายการสนับสนุนและ ประเมินผล			