



แผนปฏิบัติการ ประจำปีงบประมาณ พ.ศ. 2561  
สำนักบริการวิชาการแก่สังคมและจัดหารายได้

มหาวิทยาลัยราชภัฏกำแพงเพชร

## ส่วนที่ 1 : บทนำ

### ประวัติความเป็นมาของสำนักบริการวิชาการและจัดหารายได้

สำนักบริการวิชาการและจัดหารายได้ มหาวิทยาลัยราชภัฏกำแพงเพชร เดิมเป็นเพียงงานบริการวิชาการ ดำเนินการในรูปของพันธกิจหนึ่งของคณะ/ศูนย์/สำนัก และมีการรวบรวมเป็นงานบริการวิชาการของมหาวิทยาลัย โดยศูนย์วิทยาศาสตร์และวิทยาศาสตร์ประยุกต์ เป็นหน่วยงานรับผิดชอบ

ปี พ.ศ. 2552 มีประกาศมหาวิทยาลัยราชภัฏกำแพงเพชร เรื่องจัดตั้งส่วนราชการภายในมหาวิทยาลัยราชภัฏกำแพงเพชรที่มีฐานะเทียบเท่าคณะ พ.ศ. 2552 ไว้ดังต่อไปนี้

1. มหาวิทยาลัยราชภัฏกำแพงเพชร แม่สอด
2. สำนักประกันคุณภาพการศึกษา

ซึ่งในโครงสร้างสำนักประกันคุณภาพการศึกษา มีงานบริการวิชาการเป็นองค์กรหนึ่งที่มีการรับผิดชอบงานด้านบริการวิชาการและวิชาชีพของมหาวิทยาลัยฯ และแบ่งงานตามภารกิจ ดังนี้

- 1) หน่วยวางแผนและประเมินผลงานบริการวิชาการ
- 2) หน่วยสนับสนุนและบูรณาการการเรียนการสอน งานวิจัยและงานบริการวิชาการ
- 3) หน่วยข้อมูลสารสนเทศ
- 4) หน่วยพัฒนาหลักสูตรฝึกอบรมและฝึกอบรม
- 5) หน่วยจัดการความรู้ด้านบริการวิชาการ
- 6) หน่วยพัฒนาเครือข่ายองค์การบริการวิชาการ

และ มหาวิทยาลัยฯ มีคำสั่งแต่งตั้งคณะกรรมการดำเนินงานบริการวิชาการ มหาวิทยาลัยราชภัฏกำแพงเพชร ปฏิบัติหน้าที่โดยมีผู้ช่วยศาสตราจารย์ ดร.ณิชา ชัยมงคล เป็นรองผู้อำนวยการสำนักประกันคุณภาพการศึกษา ฝ่ายงานบริการวิชาการ มีตัวแทนบุคลากรของคณะ/ศูนย์/สำนัก เป็นคณะกรรมการร่วม และมีการบรรจุพนักงานมหาวิทยาลัย คือนางสาววาสนา ฤกษ์อุดม ตำแหน่งเจ้าหน้าที่บริหารงานทั่วไป ประจำงานบริการวิชาการ และนางสาวรุ่งทิพย์ แสนพรหมมี ตำแหน่งนักวิชาการศึกษา ประจำงานบริการวิชาการ

ปี พ.ศ. 2557 มหาวิทยาลัยฯ ได้มีการปรับเปลี่ยนโครงสร้างการทำงาน และมีคำสั่งแต่งตั้งบุคลากรปฏิบัติงานประจำบริการวิชาการ โดยรองศาสตราจารย์ ดร.ปาจรีย์ ผลประเสริฐ เป็นหัวหน้างานบริการวิชาการ และมีผู้ปฏิบัติงานประจำบริการวิชาการ ดังนี้ ผู้ช่วยศาสตราจารย์ ดร.รัชนิวรรณ บุญอนันท์ อาจารย์ประพล จิตคคติ นางสาววาสนา มณีโชติ และนางสาวรุ่งทิพย์ แสนพรหมมี

ต่อมามีมติสภามหาวิทยาลัย เมื่อวันที่ 28 เมษายน 2557 ให้จัดตั้งสำนักบริการวิชาการและจัดหารายได้ขึ้น ซึ่งมีฐานะเทียบเท่าคณะ และแต่งตั้งผู้อำนวยการสำนักบริการวิชาการและจัดหารายได้ เมื่อวันที่ 19 กุมภาพันธ์ 2558 คือ ผู้ช่วยศาสตราจารย์ชวลี ตรีสกุล และมีผู้ช่วยศาสตราจารย์ ดร.รัชนิชา นิชากร เป็นรองผู้อำนวยการสำนักบริการวิชาการและจัดหารายได้ ฝ่ายบริการวิชาการแก่สังคมและท้องถิ่น และอาจารย์สุภาภรณ์ หมั่นหา เป็นรองผู้อำนวยการสำนักบริการวิชาการและจัดหารายได้ ฝ่ายจัดหารายได้

## โครงสร้างการแบ่งส่วนราชการ/บุคลากร

### สำนักบริการวิชาการและจัดหารายได้

#### งานบริหารทั่วไป

- หน่วยงานนโยบายและแผน
- หน่วยงานธุรการและสารบรรณ
- หน่วยงานเลขานุการ
- หน่วยงานจัดการทรัพยากรมนุษย์
- หน่วยงานการเงิน บัญชี
- หน่วยงานพัสดุและครุภัณฑ์
- หน่วยงานสื่อสารองค์กร

#### งานบริการวิชาการแก่สังคมและท้องถิ่น

- หน่วยบริการวิชาการ
- หน่วยฝึกอบรม
- หน่วยสร้างสรรค์หลักสูตรและให้คำปรึกษา

#### งานจัดหารายได้

- ศูนย์ฝึกประสบการณ์วิชาชีพทางธุรกิจ (อาคารน้ำเพชร)
- หน่วยบริการห้องประชุมมหาวิทยาลัยฯ
- หน่วยบริการชุดครุยปริญญา
- ร้านค้ากิจกรรมสหกรณ์
- โรงอาหารและบริหารพื้นที่เพื่อประกอบธุรกิจ
- น้ำดื่มเพชรราชภัฏ

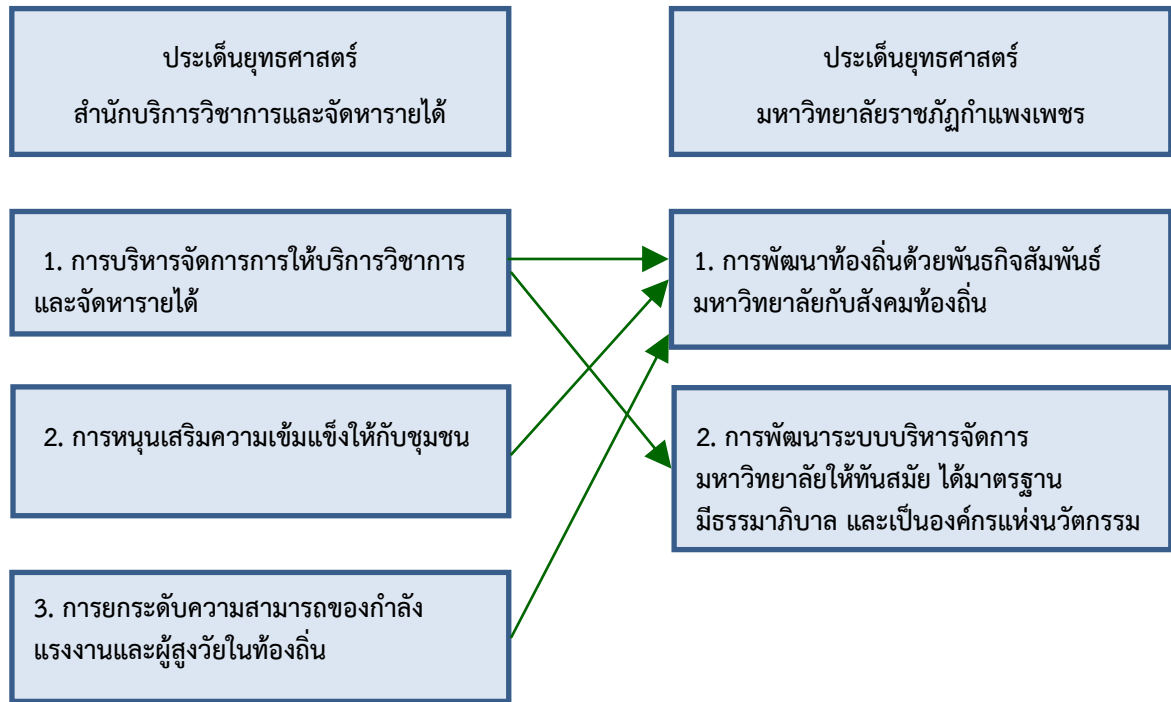
## ส่วนที่ 2 : ผลการวิเคราะห์ปัจจัยสภาพแวดล้อม คักยภาพ (SWOT Analysis)

จุดแข็ง (Strengths)	จุดอ่อน (Weakness)
<p>S1 สำนักมีพื้นที่เป้าหมายในการบริการวิชาการแก่สังคมที่ชัดเจน</p> <p>S2 สำนักมีงบประมาณและทรัพยากรสนับสนุนการบริการวิชาการแก่สังคมให้พื้นที่เป้าหมายอย่างต่อเนื่อง</p> <p>S3 สำนักมีเครือข่ายความร่วมมือกับหน่วยงานภายนอกที่หลากหลายในการให้บริการวิชาการแก่สังคม เช่น โรงเรียน รพ.สต. องค์กรปกครองส่วนท้องถิ่น</p> <p>S4 สำนักมีทรัพยากรที่สามารถนำมาสร้างมูลค่าเพิ่มได้ส่งผลต่อการให้บริการแก่หน่วยงานภายนอกได้สะดวก ได้แก่ พื้นที่ให้เช่าจำหน่ายสินค้า ร้านอาหาร หอประชุม สนามกีฬา สระว่ายน้ำ ศูนย์ฝึกประสบการณ์วิชาชีพฯ (อาคารน้ำเพชร) ร้านค้ากิจกรรมสหกรณ์ฯ</p> <p>S5 สำนักมีสถานที่ในการรองรับการประชุมระดับชาติและนานาชาติ</p>	<p>W1 สำนักมีการประชาสัมพันธ์ด้านการบริการวิชาการและทรัพยากรที่สามารถหารายได้ให้เข้าถึงกลุ่มเป้าหมายที่รับบริการยังไม่ทั่วถึง</p> <p>W2 สำนักมีข้อมูลเชิงลึกของพื้นที่เป้าหมายในการให้บริการวิชาการยังไม่เพียงพอ</p> <p>W3 สำนักบริหารจัดการทรัพย์สินและรายได้มีบางกิจกรรมที่ไม่ทำกำไร</p> <p>W4 สำนักมีการดำเนินการกำกับ ติดตาม ประเมินผล การให้บริการวิชาการแก่ท้องถิ่นตามระบบและกลไกแต่การประเมินผลกระทบของการให้บริการวิชาการต่อสังคมยังไม่ชัดเจน</p> <p>W5 จำนวนบุคลากรที่รับผิดชอบงานบริการวิชาการมีไม่เพียงพอกับภาระงาน</p> <p>W6 บุคลากรมีทักษะในการสร้างสรรค์งานของการบริการวิชาการและจัดหารายได้น้อย</p> <p>W7 สำนักมีการประสานงานกับคณะกรรมการบริการวิชาการและจัดหารายได้ตามโครงสร้างของสายงานการบริการวิชาการยังมีประสิทธิภาพน้อย</p>

โอกาส (Opportunities)	ภัยคุกคาม (Threats)
<p>○1 รัฐบาลมีวิสัยทัศน์และนโยบายในการสร้างความเข้มแข็งให้กับชุมชนแบบยั่งยืน ซึ่งเป็นโอกาสในการบริการวิชาการของสำนักฯ</p> <p>○2 รัฐบาลมีนโยบายการกระจายอำนาจสู่ท้องถิ่นและการเข้าสู่ประชาคมอาเซียนจึงจัดสรรงบประมาณเพิ่มในส่วนนี้ส่งผลให้สามารถนำมาต่อยอดงานบริการวิชาการและงานสร้างสรรค์ของมหาวิทยาลัยได้</p> <p>○3 สกอ./สมศ. กำหนดการบูรณาการงานบริการวิชาการกับภารกิจอื่นเป็นตัวชี้วัดองค์ประกอบที่สำคัญในการบริการวิชาการที่มีโอกาสพัฒนาให้การบริการวิชาการเกิดความเข้มแข็งยิ่งขึ้น</p> <p>○4 มหาวิทยาลัยมีอัตลักษณ์ที่ส่งเสริมเพื่อพัฒนาชุมชนท้องถิ่น</p> <p>○5 มหาวิทยาลัยมีนโยบายและสนับสนุนงบประมาณให้ทุกโปรแกรมวิชาจัดทำโครงการบริการวิชาการในลักษณะ 1 โปรแกรม 1 บริการวิชาการ</p> <p>○6 มหาวิทยาลัยมีหลักสูตร/กิจกรรม การอบรมที่หลากหลาย ทำให้สามารถขยายฐานการให้บริการวิชาการแก่ชุมชน และสนองความต้องการของผู้รับบริการได้มากขึ้น</p> <p>○7 มหาวิทยาลัยมีเครือข่ายความร่วมมือในการพัฒนาศักยภาพของชุมชนและหน่วยงาน</p> <p>○8 มหาวิทยาลัยมีองค์ความรู้จากงานวิจัยที่สามารถนำไปบริการวิชาการในการสร้างความเข้มแข็งให้กับชุมชนท้องถิ่นโครงการบริการวิชาการแก่ชุมชนท้องถิ่นและองค์กรอื่นจำนวนมาก</p> <p>○9 หน่วยงานอื่น ๆ ภายในมหาวิทยาลัยมีความพร้อมด้านอาคารสถานที่ แหล่งเรียนรู้และบุคลากรที่เอื้อต่อการเรียนการสอน การวิจัย การบริการวิชาการแก่ชุมชน และสามารถให้บริการวิชาการนอกสถานที่ได้</p> <p>○10 บุคลากรภายในมหาวิทยาลัยมีความรู้ความสามารถเฉพาะทางและพร้อมในการให้บริการวิชาการจนเป็นที่ยอมรับของท้องถิ่น</p> <p>○11 ชุมชนท้องถิ่นทั้งภาครัฐและภาคเอกชนต้องการองค์ความรู้จากการวิจัยเพื่อตัดสินใจในการแก้ปัญหาและพัฒนาส่งผลให้มหาวิทยาลัยสามารถปรับองค์ความรู้ให้เหมาะสมกับการบริการวิชาการแก่สังคมได้</p> <p>○12 เทคโนโลยีการสื่อสารมีความก้าวหน้าสามารถทำให้ภาคีเครือข่ายและหน่วยงานภายนอกมีการประสานงานได้สะดวก รวดเร็วและคล่องตัว</p>	<p>T1 ประชาชน ชุมชน และหน่วยงานภายนอก มีความต้องการรับบริการและความช่วยเหลือในรูปแบบการให้เปล่า</p> <p>T2 โครงการ/กิจกรรมการบริการวิชาการของมหาวิทยาลัยส่วนใหญ่ไม่ก่อให้เกิดรายได้ให้แก่มหาวิทยาลัย</p> <p>T3 ผู้นำชุมชนให้ความสำคัญในการจัดสรรงบประมาณเพื่อพัฒนาโครงสร้างพื้นฐานเป็นหลักก่อน จึงทำให้งบประมาณในการพัฒนาชุมชนเข้มแข็งลดลง</p> <p>T4 หน่วยงานภายนอกที่มีชื่อเสียงและมีการบริการวิชาการเข้ามาแข่งขัน</p> <p>T5 หน่วยงานภายนอกขาดข้อมูลสารสนเทศแหล่งทรัพยากรการให้บริการวิชาการของมหาวิทยาลัย</p> <p>T6 ความทันสมัยของเทคโนโลยีทำให้การเข้าถึงข้อมูลสารสนเทศทางวิชาการขององค์กรในชุมชนท้องถิ่นได้ง่าย จึงทำให้มีความต้องการการรับบริการวิชาการลดลง</p> <p>T7 สภาพเศรษฐกิจไทยและเศรษฐกิจโลกอยู่ในภาวะชะลอตัวทำให้รายได้ของชุมชนลดลง ประชาชนจึงให้ความสนใจการบริการวิชาการลดลงเนื่องจากต้องประกอบอาชีพเพื่อสร้างรายได้</p> <p>T8 ระเบียบการเบิกจ่ายเงินไม่เอื้อต่อการบริการวิชาการและการจัดการรายได้ในเชิงธุรกิจ</p>

### ส่วนที่ 3 : ยุทธศาสตร์การพัฒนาสำนักบริการวิชาการ

แผนความเชื่อมโยงกับยุทธศาสตร์สำนักบริการวิชาการและจัดหารายได้  
กับยุทธศาสตร์มหาวิทยาลัยราชภัฏกำแพงเพชร



### วิสัยทัศน์ (Vision)

สำนักบริการวิชาการและจัดการรายได้เป็นหน่วยงานสนับสนุนให้ชุมชนเกิดความเข้มแข็ง

### พันธกิจ (Mission)

1. ให้บริการวิชาการ วิชาชีพแก่ชุมชนท้องถิ่นและสังคม
2. บริหารและจัดการรายได้จากทรัพยากร

### ประเด็นยุทธศาสตร์ (Strategic Issues)

1. การบริหารจัดการการให้บริการวิชาการและจัดการรายได้
2. การหนุนเสริมความเข้มแข็งให้กับชุมชน
3. การยกระดับความสามารถของกำลังแรงงานและผู้สูงวัยในท้องถิ่น

### เป้าประสงค์ (Goals)

1. สำนักบริการวิชาการและจัดการรายได้มีการบริการวิชาการและจัดการรายได้ที่ยึดหลักธรรมาภิบาล และมุ่งสู่ Thailand 4.0
2. สำนักบริการวิชาการและจัดการรายได้เพิ่มขีดความสามารถของผู้ประกอบการ กำลังแรงงาน และผู้สูงวัยในท้องถิ่น

**ประเด็นยุทธศาสตร์ เป้าประสงค์ กลยุทธ์ และตัวชี้วัดตามยุทธศาสตร์สู่การปฏิบัติ ประจำปีงบประมาณ พ.ศ. 2561**

ประเด็นยุทธศาสตร์	เป้าประสงค์	กลยุทธ์	ตัวชี้วัด	โครงการ
1. การบริหารจัดการการให้บริการวิชาการและจัดหารายได้	1.1 สำนักบริการวิชาการและจัดหารายได้มีบริการวิชาการและจัดหารายได้ที่ยึดหลักธรรมาภิบาลมุ่งสู่ Thailand 4.0	1.1.1 เสริมสร้างศักยภาพการบริการวิชาการแก่สังคม	1. ระดับความสำเร็จของการเสริมสร้างศักยภาพการบริการวิชาการแก่สังคม (ระดับหน่วยงาน) 2. ระดับความสำเร็จของการบริหารจัดการรายได้จากการทรัพยากรภายในมหาวิทยาลัย 3. ผลการประเมินผู้บริหารตามหลักธรรมาภิบาล 4. ผลการประเมินการประกันคุณภาพการศึกษาตามเกณฑ์การประกันคุณภาพภายใน 5. ระดับความพึงพอใจของผู้ใช้บริการด้านการจัดหารายได้	1) โครงการบริหารสำนักงาน 2) โครงการสำรวจความต้องการบริการวิชาการ 3) โครงการนำเสนอผลงานบริการวิชาการ 4) โครงการจัดหาครุภัณฑ์ 5) โครงการจัดหารายได้ - ศูนย์ฝึกประสบการณ์วิชาชีพทางธุรกิจ (อาคารน้ำเพชร) - หน่วยบริการห้องประชุมมหาวิทยาลัยฯ - หน่วยบริการชุดครุยปริญญา - ร้านค้ากิจกรรมสหกรณ์ - โรงอาหารและบริหารพื้นที่เพื่อประกอบธุรกิจ - น้ำดื่มเพชรราชภัฏ
		1.1.2 พัฒนาบุคลากรเพื่อพัฒนาการบริการวิชาการและจัดหารายได้อย่างมืออาชีพ	6. ร้อยละของบุคลากรสายสนับสนุนที่ได้รับการพัฒนา 7. ร้อยละบุคลากรที่จัดทำคู่มือหรือแนวปฏิบัติที่ดีหรือนวัตกรรมในการปฏิบัติงานอย่างมืออาชีพ 8. ร้อยละของบุคลากรที่ได้รับการพัฒนาทักษะการสื่อสารภาษาต่างประเทศ (ภาษาอังกฤษ)	6) โครงการพัฒนาบุคลากร - กิจกรรม เตรียมความพร้อมบุคลากรภายใน - กิจกรรม พัฒนานวัตกรรมอย่างมืออาชีพ (Smart Professional)
		1.1.3 หนุนนำระบบการบูรณาการบริการวิชาการกับพันธกิจอื่นมหาวิทยาลัยและการนำองค์ความรู้ด้านการบริการวิชาการไปใช้ประโยชน์	9. ร้อยละของโครงการบริการวิชาการที่มีการบูรณาการกับพันธกิจ และมีการวางแผนหรือแนวทางที่จะนำไปใช้ประโยชน์ (ระดับมหาวิทยาลัย)	7) โครงการพัฒนาชุมชนต้นแบบ



ประเด็นยุทธศาสตร์	เป้าประสงค์	กลยุทธ์	ตัวชี้วัด	โครงการ
		1.1.4 พัฒนาคุณภาพการให้บริการ	10. จำนวนเครือข่ายความร่วมมือกับหน่วยงานภายนอก	1) โครงการบริหารสำนักงาน - กิจกรรม สร้างเครือข่ายความร่วมมือกับภาครัฐ ท้องถิ่น ชุมชน สถานประกอบการในการ พัฒนาหลักสูตรตามความต้องการของตลาดแรงงาน - กิจกรรม ประชาสัมพันธ์พัฒนาหลักสูตรระยะสั้น
2. การหนุนเสริมความเข้มแข็งให้กับชุมชน	2.1 สำนักบริการวิชาการและจัดหารายได้	2.1.1 เสริมสร้างชุมชนต้นแบบให้มีความเข้มแข็งพึ่งพาตนเองได้	11. จำนวนชุมชน/ประเด็นที่ได้รับการชี้แนะแก้ไขปัญหาจากนวัตกรรมที่สร้างสรรค์ (ระดับมหาวิทยาลัย) 12. ระดับความพึงพอใจของผู้ใช้บริการด้านการบริการวิชาการ	7) โครงการพัฒนาชุมชนต้นแบบ
3. การยกระดับความสามารถของกำลังแรงงานและผู้สูงวัยในท้องถิ่น	เพิ่มขีดความสามารถของผู้ประกอบการกำลังแรงงานและผู้สูงวัยในท้องถิ่น	2.1.2 พัฒนาหลักสูตรระยะสั้น	13. ร้อยละของกำลังแรงงานและผู้สูงวัยกลุ่มเป้าหมายได้รับการพัฒนา (ระดับมหาวิทยาลัย)	7) โครงการพัฒนาชุมชนต้นแบบ 8) โครงการศูนย์ทดสอบมาตรฐานฝีมือแรงงาน (ด้านช่างไฟฟ้า)

**ตัวชี้วัดและเป้าหมาย ในระยะ 5 ปี (พ.ศ.2561 – 2565)**

เป้าประสงค์	ตัวชี้วัด	เป้าหมาย (Target)					
		2561	2562	2563	2564	2565	61-65
1.1 สำนักบริการวิชาการ และจัดหารายได้มีบริการ วิชาการและจัดหารายได้ ที่มุ่งสู่ Thailand 4.0 ยึดหลักธรรมาภิบาล	1 ระดับความสำเร็จของการเสริมสร้างศักยภาพการบริการวิชาการแก่สังคม (ระดับหน่วยงาน)	ปฏิบัติได้ 4 ข้อ	ปฏิบัติได้ 4 ข้อ	ปฏิบัติได้ 4 ข้อ	ปฏิบัติได้ 4 ข้อ	ปฏิบัติได้ 4 ข้อ	ปฏิบัติได้ 4 ข้อ
	2 ระดับความสำเร็จของการบริหารจัดการรายได้จากการทรัพยากรภายใน มหาวิทยาลัย	ปฏิบัติได้ 4 ข้อ	ปฏิบัติได้ 4 ข้อ	ปฏิบัติได้ 4 ข้อ	ปฏิบัติได้ 4 ข้อ	ปฏิบัติได้ 4 ข้อ	ปฏิบัติได้ 4 ข้อ
	3 ผลการประเมินผู้บริหารตามหลักธรรมาภิบาล	4.00 คะแนน	4.00 คะแนน	4.00 คะแนน	4.00 คะแนน	4.00 คะแนน	4.00 คะแนน
	4 ผลการประเมินการประกันคุณภาพการศึกษาตามเกณฑ์การประกันคุณภาพภายใน	4.00 คะแนน	4.00 คะแนน	4.10 คะแนน	4.10 คะแนน	4.20 คะแนน	4.20 คะแนน
	5 ระดับความพึงพอใจของผู้ใช้บริการด้านการจัดหารายได้	3.50 คะแนน	3.50 คะแนน	3.50 คะแนน	3.50 คะแนน	3.50 คะแนน	3.50 คะแนน
	6 ร้อยละของบุคลากรสายสนับสนุน ที่ได้รับการพัฒนา	ร้อยละ 80	ร้อยละ 80	ร้อยละ 80	ร้อยละ 80	ร้อยละ 80	ร้อยละ 80
	7 ร้อยละของบุคลากรที่จัดทำคู่มือหรือแนวปฏิบัติที่ดีหรือนวัตกรรมในการปฏิบัติงาน	ร้อยละ 80	ร้อยละ 80	ร้อยละ 80	ร้อยละ 80	ร้อยละ 80	ร้อยละ 80
	8 ร้อยละของบุคลากรที่ได้รับการพัฒนาทักษะการสื่อสารภาษาต่างประเทศ (ภาษาอังกฤษ)	ร้อยละ 50	ร้อยละ 50	ร้อยละ 60	ร้อยละ 60	ร้อยละ 60	ร้อยละ 60
	9 ร้อยละของโครงการบริการวิชาการที่มีการบูรณาการกับพันธกิจ และมีการวางแผน หรือแนวทางที่จะนำไปใช้ประโยชน์ (ระดับมหาวิทยาลัย)	ร้อยละ 40	ร้อยละ 40	ร้อยละ 50	ร้อยละ 50	ร้อยละ 50	ร้อยละ 40
	10 จำนวนเครือข่ายความร่วมมือกับหน่วยงานภายนอก	4 เครือข่าย	4 เครือข่าย	5 เครือข่าย	6 เครือข่าย	7 เครือข่าย	7 เครือข่าย

เป้าประสงค์	ตัวชี้วัด	เป้าหมาย (Target)					
		2561	2562	2563	2564	2565	61-65
2.1 สำนักบริการวิชาการและ จัดหารายได้เพิ่มขีดความสามารถ ของผู้ประกอบการ กำลังแรงงาน และผู้สู่วงัยในท้องถิ่น	11 จำนวนชุมชน/ประเด็นที่ได้รับการชี้แนะ แก้ไขปัญหาจากนวัตกรรมที่สร้างสรรค์ขึ้น (ระดับมหาวิทยาลัย)	2 ชุมชน/ ประเด็น	3 ชุมชน/ ประเด็น	4 ชุมชน/ ประเด็น	5 ชุมชน/ ประเด็น	6 ชุมชน/ ประเด็น	6 ชุมชน/ ประเด็น
	12 ระดับความพึงพอใจของผู้ใช้บริการด้านการบริการวิชาการ	3.50 คะแนน	3.50 คะแนน	3.50 คะแนน	3.50 คะแนน	3.50 คะแนน	3.50 คะแนน
	13 ร้อยละกำลังแรงงานและผู้สู่วงัยกลุ่มเป้าหมายได้รับการพัฒนา (ระดับมหาวิทยาลัย)	ร้อยละ 10	ร้อยละ 15	ร้อยละ 20	ร้อยละ 25	ร้อยละ 30	ร้อยละ 30

ตัวชี้วัด เป้าหมาย และเกณฑ์การให้คะแนนตามแผนปฏิบัติการ ประจำปีงบประมาณ พ.ศ. 2561

เป้าประสงค์	ตัวชี้วัด	น้ำหนัก (%)	เป้าหมาย 2561	ข้อมูลพื้นฐาน			เกณฑ์การให้คะแนน					ผู้กำกับดูแล ตัวชี้วัด	ผู้จัดเก็บตัวชี้วัด
				2558	2559	2560	1	2	3	4	5		
1.1 สำนักบริการ วิชาการและจัดหา รายได้มีบริการ วิชาการและจัดหา รายได้ที่มุ่งสู่ Thailand 4.0 ยึดหลักธรรมาภิบาล	1 ระดับความสำเร็จของการเสริมสร้าง ศักยภาพการบริการวิชาการแก่สังคม	5	ปฏิบัติได้ 4 ข้อ	-	4	4	ปฏิบัติได้ 1 ข้อ	ปฏิบัติได้ 2 ข้อ	ปฏิบัติได้ 3 ข้อ	ปฏิบัติได้ 4 ข้อ	ปฏิบัติได้ 5 ข้อ	ผู้อำนวยการ	รองผู้อำนวยการ ฝ่ายบริการวิชาการ
	2 ระดับความสำเร็จของการบริหารจัดการรายได้จากการทรัพยากรภายใน มหาวิทยาลัย	5	ปฏิบัติได้ 3 ข้อ	-	ปฏิบัติได้ 4 ข้อ	ปฏิบัติได้ 3 ข้อ	-	ปฏิบัติได้ 1 ข้อ	ปฏิบัติได้ 2 ข้อ	ปฏิบัติได้ 3 ข้อ	ปฏิบัติได้ 4 ข้อ	ผู้อำนวยการ	รองผู้อำนวยการ ฝ่ายจัดหารายได้
	3 ผลการประเมินผู้บริหารตามหลัก ธรรมาภิบาล	5	4.00 คะแนน	-	-	N/A	2.50 คะแนน	3.00 คะแนน	3.50 คะแนน	4.00 คะแนน	4.50 คะแนน	ผู้อำนวยการ	รองผู้อำนวยการ ฝ่ายบริการวิชาการ และฝ่ายจัดหารายได้
	4 ผลการประเมินการประกันคุณภาพ การศึกษาตามเกณฑ์การประกัน คุณภาพภายใน	5	4.00 คะแนน	-	4.755 คะแนน	4.78 คะแนน	2.50 คะแนน	3.00 คะแนน	3.50 คะแนน	4.00 คะแนน	4.50 คะแนน	ผู้อำนวยการ	รองผู้อำนวยการ ฝ่ายบริการวิชาการ และฝ่ายจัดหารายได้
	5 ระดับความพึงพอใจของผู้ใช้บริการด้าน การจัดหารายได้	5	3.50 คะแนน	-	-	4.78 คะแนน	2.50-2.99 คะแนน	3.00-3.49 คะแนน	3.50-3.99 คะแนน	4.00-4.49 คะแนน	4.50 คะแนน ขึ้นไป	ผู้อำนวยการ	รองผู้อำนวยการ ฝ่ายจัดหารายได้
	6 ร้อยละของบุคลากรสายสนับสนุน ที่ได้รับการพัฒนา	5	ร้อยละ 80	ร้อยละ 60	ร้อยละ 80	ร้อยละ 100	ร้อยละ 60	ร้อยละ 70	ร้อยละ 80	ร้อยละ 90	ร้อยละ 100	ผู้อำนวยการ	หัวหน้าสำนัก
	7 ร้อยละบุคลากรที่จัดทำคู่มือหรือ แนวปฏิบัติที่ดีหรือนวัตกรรมในการ ปฏิบัติงานอย่างมืออาชีพ	3	ร้อยละ 80	ร้อยละ 60	ร้อยละ 60	ร้อยละ 80	ร้อยละ 60	ร้อยละ 70	ร้อยละ 80	ร้อยละ 90	ร้อยละ 100	ผู้อำนวยการ	หัวหน้าสำนัก
	8 ร้อยละของบุคลากรที่ได้รับการพัฒนา ทักษะการสื่อสารภาษาต่างประเทศ (ภาษาอังกฤษ)	2	ร้อยละ 50	-	-	ร้อยละ 100	ร้อยละ 40	ร้อยละ 45	ร้อยละ 50	ร้อยละ 55	ร้อยละ 60	ผู้อำนวยการ	หัวหน้าสำนัก

เป้าประสงค์	ตัวชี้วัด	น้ำหนัก (%)	เป้าหมาย 2561	ข้อมูลพื้นฐาน			เกณฑ์การให้คะแนน					ผู้กำกับดูแล ตัวชี้วัด	ผู้จัดเก็บตัวชี้วัด
				2558	2559	2560	1	2	3	4	5		
	9 ร้อยละของโครงการบริการวิชาการ ที่มีการบูรณาการกับพันธกิจ และมีการวางแผนหรือแนวทางที่จะนำไปใช้ประโยชน์ (ระดับมหาวิทยาลัย)	5	ร้อยละ 40	-	-	ร้อยละ 95.24	ร้อยละ 30	ร้อยละ 35	ร้อยละ 40	ร้อยละ 45	ร้อยละ 50	ผู้อำนวยการ	รองผู้อำนวยการ ฝ่ายบริการวิชาการ
	10 จำนวนเครือข่ายความร่วมมือกับหน่วยงานภายนอก	5	4 เครือข่าย	4	5	5	1 เครือข่าย	2 เครือข่าย	3 เครือข่าย	4 เครือข่าย	5 เครือข่าย	ผู้อำนวยการ	รองผู้อำนวยการ ฝ่ายบริการวิชาการ
2.1 สำนักบริการ วิชาการและจัดหา รายได้เพิ่มขีด	11 จำนวนชุมชน/ประเด็นที่ได้รับการชี้แนะแก้ไขปัญหาจากนวัตกรรมที่สร้างสรรค์ขึ้น (ระดับมหาวิทยาลัย)	5	2 ชุมชน/ ประเด็น	-	-	-	0 ชุมชน/ ประเด็น	1 ชุมชน/ ประเด็น	2 ชุมชน/ ประเด็น	3 ชุมชน/ ประเด็น	4 ชุมชน/ ประเด็น	ผู้อำนวยการ	รองผู้อำนวยการ ฝ่ายบริการวิชาการ
ความสามารถของ ผู้ประกอบการ กำลัง แรงงาน และผู้สูงวัย ในท้องถิ่น	12 ระดับความพึงพอใจของผู้ใช้บริการด้านการบริการวิชาการ	5	3.50 คะแนน	-	-	4.40 คะแนน	2.50-2.99 คะแนน	3.00-3.49 คะแนน	3.50-3.99 คะแนน	4.00-4.49 คะแนน	4.50 คะแนนขึ้นไป	ผู้อำนวยการ	รองผู้อำนวยการ ฝ่ายบริการวิชาการ
	13 ร้อยละกำลังแรงงานและผู้สูงวัย กลุ่มเป้าหมายได้รับการพัฒนา (ระดับมหาวิทยาลัย)	5	ร้อยละ 10	-	-	-	ร้อยละ 1	ร้อยละ 5	ร้อยละ 10	ร้อยละ 15	ร้อยละ 20	ผู้อำนวยการ	รองผู้อำนวยการ ฝ่ายบริการวิชาการ

**ตัวชี้วัด และประเด็นการประเมิน ประจำปีงบประมาณ พ.ศ. 2561**

เป้าประสงค์	ตัวชี้วัด	ประเด็นการประเมิน
1.1 สำนักบริการวิชาการและจัดหารายได้มีบริการวิชาการและจัดหารายได้ที่มุ่งสู่ Thailand 4.0 ยึดหลักธรรมาภิบาล	1 ระดับความสำเร็จของการเสริมสร้างศักยภาพการบริการวิชาการแก่สังคม (ระดับหน่วยงาน)	1. มีแผนงาน/โครงการ/กิจกรรม การสร้างเสริมศักยภาพการบริการวิชาการแก่สังคม เช่น การพัฒนาหลักสูตรระยะสั้น การพัฒนาบุคลากรด้านการบริการวิชาการ การจัดเตรียมความพร้อมวัสดุ ครุภัณฑ์ ในการให้บริการวิชาการ เป็นต้น 2. มีการเตรียมความพร้อมในการพัฒนาศักยภาพการบริการวิชาการแก่สังคม 3. มีการจัดกิจกรรมการสร้างศักยภาพการบริการวิชาการแก่สังคม 4. มีการติดตามและประเมินกิจกรรมการสร้างศักยภาพการบริการวิชาการแก่สังคม 5. มีการนำผลการประเมินจากข้อ 4 มาปรับปรุงการให้บริการวิชาการ
	2 ระดับความสำเร็จของการบริหารจัดการรายได้จากการทรัพยากรภายในมหาวิทยาลัย	1. มีการจัดทำแนวปฏิบัติของการบริหารจัดการรายได้ 2. มีข้อมูลเกี่ยวกับการให้บริการทรัพยากรภายในมหาวิทยาลัยและเผยแพร่สู่สาธารณะ 3. มีกิจกรรมที่จัดหารายได้จากการทรัพยากรภายในมหาวิทยาลัย 4. มีการประเมินความสำเร็จของการจัดการรายได้
	3 ผลการประเมินผู้บริหารตามหลักธรรมาภิบาล	ใช้คะแนนเฉลี่ยจากผลการประเมินการบริหารงานตามหลักธรรมาภิบาลของผู้บริหาร โดยคณะผู้ประเมินที่มาจาก การแต่งตั้งโดยสภามหาวิทยาลัย โดยใช้บัญญัติไตรยางศ์เปรียบเทียบคะแนน กำหนดให้ 100 เท่ากับ 5
	4 ผลการประเมินการประกันคุณภาพการศึกษาตามเกณฑ์การประกันคุณภาพภายใน	ใช้ผลการประเมินตามตัวบ่งชี้การประกันคุณภาพการศึกษาภายใน ประจำปีการศึกษา 2558 ที่ผ่านการตรวจประเมินจากคณะกรรมการตรวจประเมินคุณภาพการศึกษาภายใน เปรียบเทียบกับเกณฑ์การให้คะแนนที่มหาวิทยาลัยกำหนด
	5 ระดับความพึงพอใจของผู้ใช้บริการด้านการจัดหารายได้	ใช้ผลคะแนนจากการสำรวจความพึงพอใจของผู้ใช้บริการห้องประชุม
	6 ร้อยละของบุคลากรสายสนับสนุนที่ได้รับการพัฒนา	คำนวณจากจำนวนบุคลากรสายสนับสนุนที่ได้รับการเพิ่มพูนความรู้/ประสบการณ์ อย่างน้อย 15 ชั่วโมง/ปี/คน เปรียบเทียบกับจำนวนบุคลากรสายสนับสนุนทั้งหมด โดยใช้บัญญัติไตรยางศ์เปรียบเทียบคะแนน กำหนดให้ 100 เท่ากับ 5
	7 ร้อยละบุคลากรที่จัดทำคู่มือหรือแนวปฏิบัติที่ดีหรือนวัตกรรมในการปฏิบัติงานอย่างมืออาชีพ	คำนวณจากจำนวนบุคลากรสายสนับสนุนที่มีการจัดทำคู่มือการปฏิบัติงานหรือแนวปฏิบัติที่ดีหรือนวัตกรรมในการปฏิบัติงานอย่างมืออาชีพเปรียบเทียบกับจำนวนบุคลากรสายสนับสนุนทั้งหมด

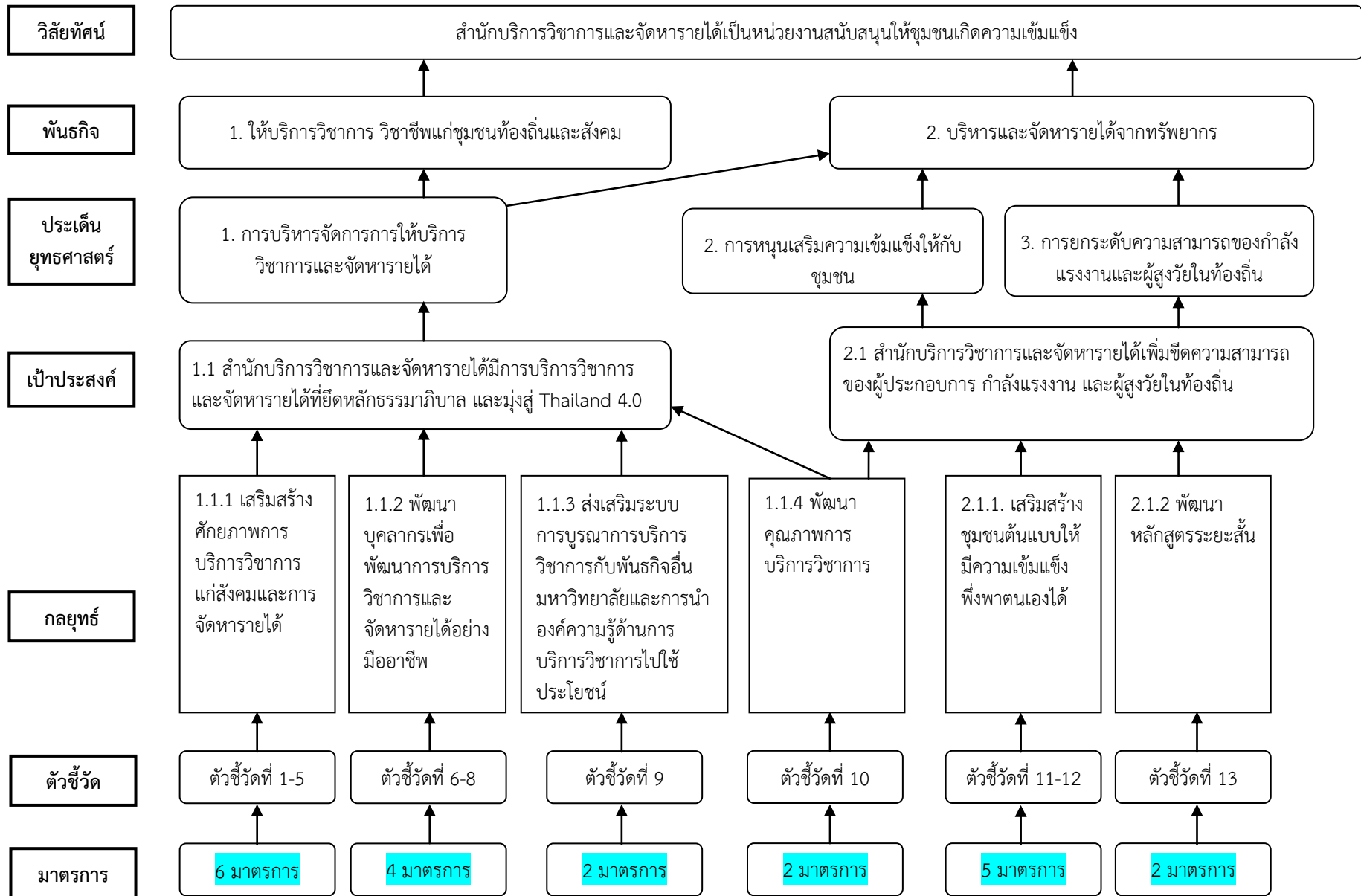
เป้าประสงค์	ตัวชี้วัด	ประเด็นการประเมิน
	8 ร้อยละของบุคลากรที่ได้รับการพัฒนาทักษะการสื่อสารภาษาต่างประเทศ (ภาษาอังกฤษ)	คำนวณจากจำนวนบุคลากรสายสนับสนุนที่ได้รับการพัฒนาทักษะและการสื่อสารภาษาอังกฤษ เปรียบเทียบกับจำนวนบุคลากรสายสนับสนุนทั้งหมด
	9 ร้อยละของโครงการบริการวิชาการที่มีการบูรณาการกับพันธกิจ และการวางแผนหรือแนวทางที่จะนำไปใช้ประโยชน์เปรียบเทียบกับจำนวนโครงการบริการวิชาการทั้งหมดที่ได้รับการจัดสรรงบประมาณในปีนั้นๆ (ระดับมหาวิทยาลัย)	คำนวณจากจำนวนโครงการบริการวิชาการที่มีการบูรณาการกับพันธกิจ และการวางแผนหรือแนวทางที่จะนำไปใช้ประโยชน์เปรียบเทียบกับจำนวนโครงการบริการวิชาการทั้งหมดที่ได้รับการจัดสรรงบประมาณในปีนั้นๆ
	10 จำนวนเครือข่ายความร่วมมือกับหน่วยงานภายนอก	คำนวณจากจำนวนเครือข่ายความร่วมมือด้านการบริการวิชาการแก่สังคมระหว่างมหาวิทยาลัยกับหน่วยงานภายนอก
2.1 สำนักบริการวิชาการและจัดหารายได้เพิ่มขีดความสามารถของผู้ประกอบการ กำลังแรงงาน และผู้สูงวัยในท้องถิ่น	11 จำนวนชุมชน/ประเด็นที่ได้รับการชี้้นำแก้ไขปัญหาจากนวัตกรรมที่สร้างสรรค์ขึ้น (ระดับมหาวิทยาลัย)	คำนวณจากจำนวนชุมชน/ประเด็นที่ได้รับการชี้ นำ แก้ไขปัญหาจากนวัตกรรมที่สร้างสรรค์ขึ้น โดยชุมชน/ประเด็นต้องผ่านกระบวนการดังต่อไปนี้ ข้อ 1 : มีการกำหนดประเด็นปัญหาหรือการพัฒนาพื้นที่/ชุมชนเป้าหมายโดยการมีส่วนร่วมของชุมชน ข้อ 2 : มีการจัดทำโครงการบริการวิชาการโดยระบอบองค์ความรู้ที่ใช้ในการดำเนินงานให้ชัดเจน ข้อ 3 : มีการสร้างนวัตกรรมที่จะนำไปแก้ไขปัญหาหรือพัฒนาพื้นที่/ชุมชนเป้าหมาย ข้อ 4 : ชุมชนมีการนำความรู้หรือนวัตกรรมที่สร้างขึ้นไปพัฒนาตนเองอย่างต่อเนื่อง ข้อ 5 : มีการสร้างประโยชน์ให้กับชุมชนโดยสามารถประเมินความสำเร็จได้อย่างชัดเจน เช่น ชุมชนมีรายได้เพิ่มขึ้น หรือมีการต่อยอดสินค้า สินค้าได้รับรางวัล ชุมชนมีชื่อเสียงเป็นที่รู้จักจากภายนอก
	12 ระดับความพึงพอใจของผู้ใช้บริการด้านการบริการวิชาการ	ใช้ผลคะแนนจากการสำรวจความพึงพอใจของผู้ใช้บริการในโครงการพัฒนาชุมชนต้นแบบ
	13 ร้อยละกำลังแรงงานและผู้สูงวัยกลุ่มเป้าหมายได้รับการพัฒนา (ระดับมหาวิทยาลัย)	คำนวณจากจำนวนกำลังแรงงานและผู้สูงวัยกลุ่มเป้าหมายได้รับการพัฒนา เปรียบเทียบกับจำนวนกำลังแรงงานและผู้สูงวัยกลุ่มเป้าหมายทั้งหมด  หมายเหตุ : กลุ่มเป้าหมาย หมายถึง กำลังแรงงานและผู้สูงวัยที่อยู่ในพื้นที่ชุมชนต้นแบบ ที่มหาวิทยาลัยกำหนดในปี 2561 ได้แก่ ชุมชนตำบลท่าขุนราม จังหวัดกำแพงเพชร - กำลังแรงงาน หมายถึง ผู้ที่มีอายุตั้งแต่ 15-60 ปี - ผู้สูงวัย หมายถึง ผู้ที่มีอายุตั้งแต่ 60 ปี ขึ้นไป

**เป้าประสงค์ กลยุทธ์ และหน่วยงานรับผิดชอบ**

เป้าประสงค์	กลยุทธ์	หน่วยงานรับผิดชอบ
1.1 สำนักบริการวิชาการและจัดหารายได้มีการบริการวิชาการและจัดหารายได้ที่ยึดหลักธรรมาภิบาล และมุ่งสู่ Thailand 4.0	1.1.1 เสริมสร้างศักยภาพการบริการวิชาการแก่สังคมและการจัดหารายได้	สำนักงานสำนักบริการวิชาการและจัดหารายได้ ฝ่ายบริการวิชาการ
	1.1.2 พัฒนาบุคลากรเพื่อพัฒนาการบริการวิชาการและจัดหารายได้อย่างมืออาชีพ	สำนักงานสำนักบริการวิชาการและจัดหารายได้
	1.1.3 ส่งเสริมระบบการบูรณาการบริการวิชาการกับพันธกิจอื่น มหาวิทยาลัยและการนำองค์ความรู้ด้านการบริการวิชาการไปใช้ประโยชน์	สำนักงานสำนักบริการวิชาการและจัดหารายได้ ฝ่ายบริการวิชาการ
	1.1.4 พัฒนาคุณภาพการให้บริการ	สำนักงานสำนักบริการวิชาการและจัดหารายได้ ฝ่ายบริการวิชาการ
2.1 สำนักบริการวิชาการและจัดหารายได้เพิ่มขีดความสามารถของผู้ประกอบการ กำลังแรงงาน และผู้สูงวัยในท้องถิ่น	2.1.1 เสริมสร้างชุมชนต้นแบบให้มีความเข้มแข็งพึ่งพาตนเองได้	สำนักงานสำนักบริการวิชาการและจัดหารายได้ ฝ่ายจัดหารายได้
	2.1.2 พัฒนาหลักสูตรระยะสั้น	สำนักงานสำนักบริการวิชาการและจัดหารายได้ ฝ่ายจัดหารายได้



# ความเชื่อมโยงระหว่างวิสัยทัศน์ พันธกิจ ประเด็นยุทธศาสตร์ เป้าประสงค์ กลยุทธ์ และตัวชี้วัด



**ส่วนที่ 4 : โครงการและงบประมาณตามยุทธศาสตร์ สำนักบริการวิชาการและจัดหารายได้ ประจำปีงบประมาณ 2561**

ประเด็นยุทธศาสตร์	โครงการ/กิจกรรม	แหล่งงบ				รวม
		บ.กศ.	กศ.บป.	บัณฑิตศึกษา	แผ่นดิน	
1. การบริหารจัดการการให้บริการวิชาการและจัดหารายได้	1. โครงการบริหารสำนักงาน	40,000	-	-	-	40,000
	2. โครงการสำรวจความต้องการรับบริการวิชาการ	-	-	-	30,000	30,000
	3. โครงการนำเสนอผลงานบริการวิชาการ	-	-	-	60,000	60,000
2. การบริหารจัดการทรัพยากรของมหาวิทยาลัยเพื่อสร้างรายได้	4. โครงการจัดหาครุภัณฑ์	42,000	-	-	-	42,000
	5. โครงการจัดหารายได้	-	-	-	-	-
	- ศูนย์ฝึกประสบการณ์วิชาชีพทางธุรกิจ (อาคารน้ำเพชร)					
	- หน่วยบริการห้องประชุมมหาวิทยาลัยฯ					
	- หน่วยบริการชุดครูปริญญา					
	- ร้านค้ากิจกรรมสหกรณ์					
	- โรงอาหารและบริหารพื้นที่เพื่อประกอบธุรกิจ					
	- น้ำดื่มเพชรราชภัฏ					
6. โครงการพัฒนาบุคลากร	40,000	-	-	-	40,000	
7. โครงการพัฒนาชุมชนต้นแบบ	-	-	-	1,472,000	1,472,000	
8. โครงการศูนย์ทดสอบมาตรฐานฝีมือแรงงาน (ด้านช่างไฟฟ้า)	-	-	-	120,000	120,000	
<b>รวมทั้งสิ้น</b>					<b>1,804,000</b>	

## ส่วนที่ 5 : การติดตามและประเมินผลแผนปฏิบัติการ

### 1. กรอบแนวคิดในการติดตามและประเมินผล

การติดตามประเมินผลยึดหลักการกระจายอำนาจ โดยสนับสนุนให้ใช้กลไกการบริหารงานซึ่งมีผู้อำนวยการสำนักเป็นผู้อำนวยการและบทบาทอย่างเต็มที่ในการบริหารกลยุทธ์และติดตามประเมินผล และรับผิดชอบติดตามการดำเนินงานตามกลยุทธ์ที่ตนรับผิดชอบ โดยที่มีการมอบหมายให้ผู้รับผิดชอบเป็นผู้วิเคราะห์ สังเคราะห์ และสรุปในภาพรวมของหน่วยงาน เพื่อให้ข้อเสนอต่อผู้บริหารในการปรับเปลี่ยนยุทธศาสตร์การดำเนินงานในปีต่อไป

### 2. การติดตามและประเมินผล

- วิเคราะห์ความสอดคล้องเชื่อมโยงของผลผลิตในระดับแผนงาน/โครงการของหน่วยงานและเป้าหมายการให้บริการในระดับหน่วยงานที่ตอบสนองต่อเป้าหมายการให้บริการระดับมหาวิทยาลัย เพื่อบูรณาการโครงการที่สำคัญในระดับหน่วยงานและคัดเลือกโครงการสำคัญที่ตอบสนองต่อผลสำเร็จของเป้าหมายยุทธศาสตร์ในระดับมหาวิทยาลัย ส่งให้กองนโยบายและแผนเพื่อจัดทำแผนติดตามประเมินผลประจำปีของมหาวิทยาลัยสำหรับใช้เป็นเครื่องมือในการติดตามประเมินผลการดำเนินงานของหน่วยงานภายในมหาวิทยาลัย

- ดำเนินการติดตาม กำกับ ประเมินผลการดำเนินงานตามโครงการที่บรรจุไว้ในแผนติดตามประเมินผลฯ ของมหาวิทยาลัยในส่วนที่เกี่ยวข้องพร้อมทั้งปัญหาอุปสรรคที่ต้องเร่งรัดแก้ไขให้การดำเนินงานต่างๆ บรรลุผล รวมถึงการรายงานผลตามแผนงาน/โครงการที่ไม่ได้บรรจุไว้ในแผนติดตามประเมินผลฯ แต่เป็นโครงการที่เป็นนโยบายสำคัญที่ได้รับมอบหมายจากมหาวิทยาลัย ที่เกิดขึ้นระหว่างปี โดยใช้แบบรายงานการจัดทำรายงานการดำเนินงานที่กำหนด ส่งรายงานกองนโยบายและแผนเพื่อการติดตามประเมินผล เพื่อบูรณาการผลการดำเนินงานของหน่วยงานระดับคณะ/หน่วยงานในมหาวิทยาลัย เป็นผลสำเร็จของการดำเนินงานในระดับมหาวิทยาลัย

### 3. ระยะเวลาการติดตามประเมินผล

จัดส่งรายงานผลตัวชี้วัดแผนกลยุทธ์/แผนปฏิบัติการ และแผนปฏิบัติงาน/โครงการ ประจำปีงบประมาณ พ.ศ. 2561

ครั้งที่ 1 รอบ 3 เดือน ระหว่างวันที่ 1 ตุลาคม 2560 – 31 ธันวาคม 2560 ภายในวันที่ 7 มกราคม 2561

ครั้งที่ 2 รอบ 6 เดือน ระหว่างวันที่ 1 ตุลาคม 2560 – 31 มีนาคม 2561 ภายในวันที่ 7 เมษายน 2561

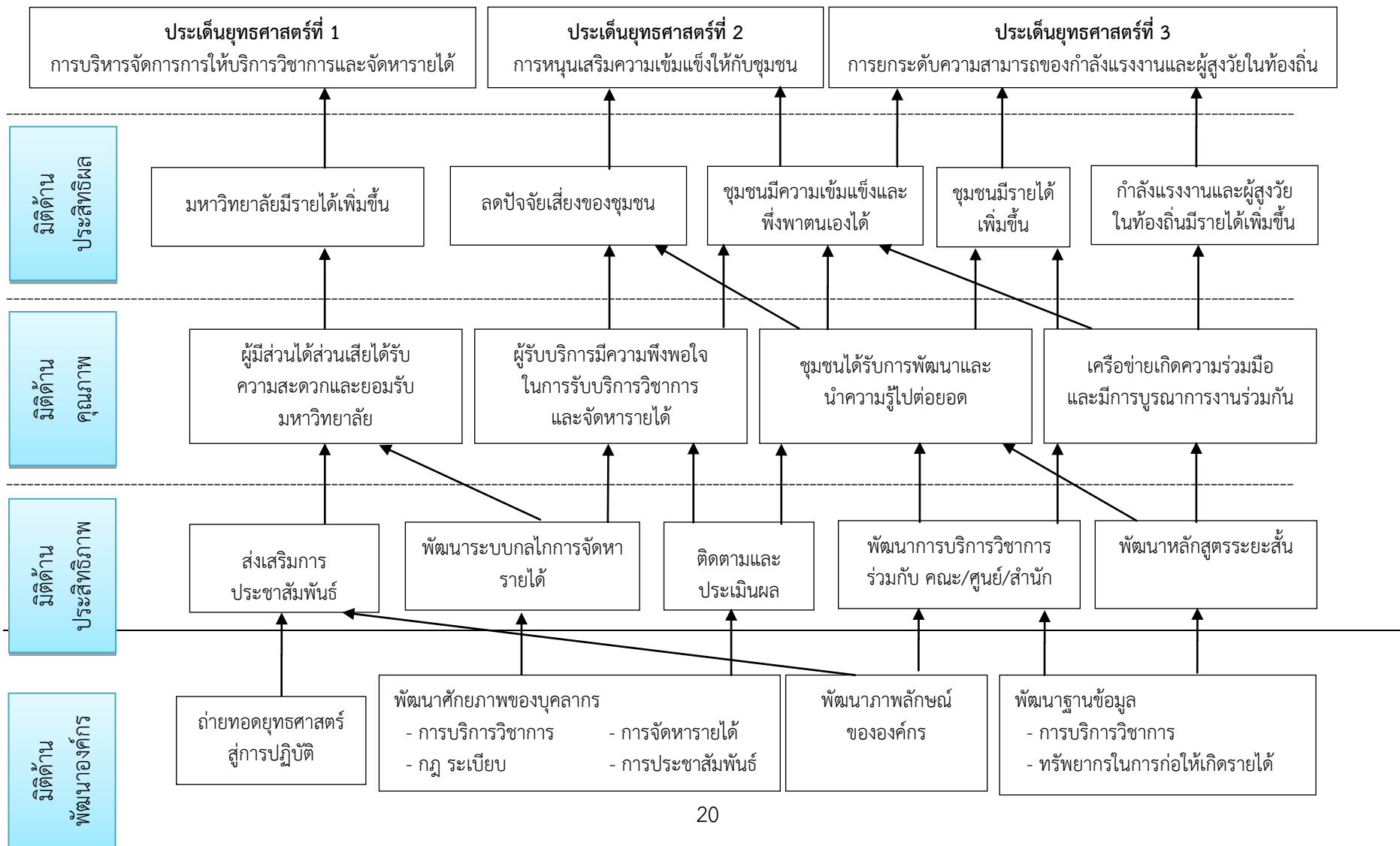
ครั้งที่ 3 รอบ 9 เดือน ระหว่างวันที่ 1 ตุลาคม 2560 – 30 มิถุนายน 2561 ภายในวันที่ 7 กรกฎาคม 2561

ครั้งที่ 4 รอบ 12 เดือน ระหว่างวันที่ 1 ตุลาคม 2560 – 30 กันยายน 2561 ภายในวันที่ 7 ตุลาคม 2561

# ภาคผนวก

# แผนที่กลยุทธ์ สำนักบริการวิชาการและจัดหารายได้ ปีงบประมาณ พ.ศ. 2561-2565

วิสัยทัศน์ : สำนักบริการวิชาการและจัดหารายได้เป็นหน่วยงานสนับสนุนให้ชุมชนเกิดความเข้มแข็ง



แผนผังแสดงความเชื่อมโยงยุทธศาสตร์ชาติ ยุทธศาสตร์กระทรวงศึกษาธิการ ยุทธศาสตร์สำนักงานคณะกรรมการการอุดมศึกษา  
ยุทธศาสตร์มหาวิทยาลัยและยุทธศาสตร์สำนักบริการวิชาการและจัดหารายได้

