



**แผนบริการวิชาการแก่สังคม  
ภายใต้การขับเคลื่อนยุทธศาสตร์มหาวิทยาลัยราชภัฏเพื่อการพัฒนาท้องถิ่น**

**ประจำปีงบประมาณ พ.ศ. 2565**

**มหาวิทยาลัยราชภัฏกำแพงเพชร**

ผ่านการพิจารณาเห็นชอบจากคณะกรรมการบริหารมหาวิทยาลัยราชภัฏกำแพงเพชร  
ในการประชุมครั้งที่ 2/2565 วันอังคารที่ 8 กุมภาพันธ์ พ.ศ.2565

## คำนำ

มหาวิทยาลัยราชภัฏกำแพงเพชร มีพันธกิจในการบริการวิชาการที่สอดคล้องกับความต้องการของสังคม ภายใต้การขับเคลื่อนยุทธศาสตร์มหาวิทยาลัยราชภัฏเพื่อการพัฒนาท้องถิ่น โดยการให้บริการทางการศึกษาตามความต้องการของท้องถิ่น และให้บริการฝึกอบรม ถ่ายทอดความรู้ และเทคโนโลยีตามความต้องการให้แก่สังคม อันเป็นพันธกิจสำคัญหนึ่งในการดำเนินงานของมหาวิทยาลัย มหาวิทยาลัยจึงได้จัดทำโครงการบูรณาการพันธกิจสัมพันธ์ เพื่อพัฒนาคุณภาพชีวิตและยกระดับรายได้ให้กับคนในชุมชน การสร้างโอกาสและความเสมอภาคทางสังคมแบบบูรณาการ โดยมีเป้าหมายเพื่อให้คนในชุมชนสามารถบริหารจัดการชีวิตตนเองได้อย่างสมดุลและมีความเหมาะสม ร่วมกับการส่งเสริมภูมิปัญญาท้องถิ่น เสริมเศรษฐกิจฐานรากในชุมชนให้มีความเข้มแข็ง มั่นคง นำไปสู่การพึ่งพาตนเอง

ดังนั้น เพื่อให้การดำเนินงานมีประสิทธิภาพ มหาวิทยาลัยราชภัฏกำแพงเพชร จึงได้จัดทำแผนบริการวิชาการแก่สังคม ประจำปีงบประมาณ พ.ศ. 2565 ขึ้น เพื่อใช้เป็นแนวทางในการให้บริการวิชาการตามพันธกิจดังกล่าว และให้ทุกหน่วยงานในมหาวิทยาลัยใช้เป็นแนวทางในการปฏิบัติ ซึ่งจะนำไปสู่การพัฒนาชุมชนที่เข้มแข็ง รวมทั้งเป็นเครื่องมือในการกำกับติดตามการดำเนินงานของหน่วยงานต่างๆ และนำผลมาปรับปรุงการบริการวิชาการแก่สังคมต่อไป

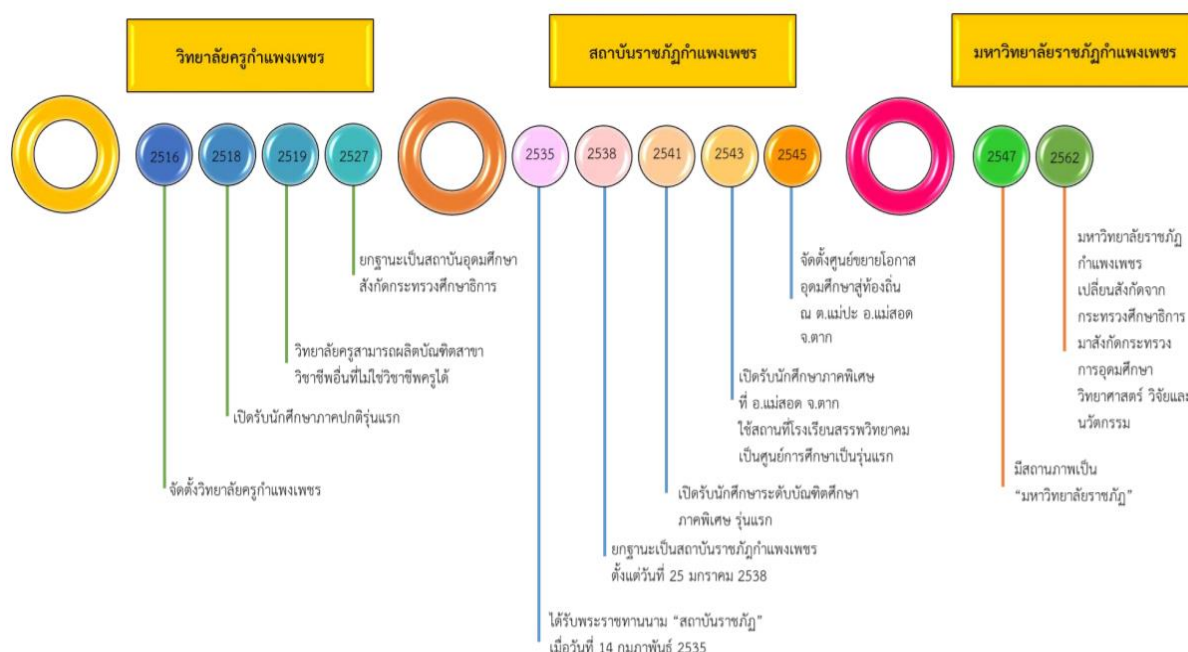
สำนักบริการวิชาการและจัดการรายได้

# ส่วนที่ 1

## บทนำ

### บริบทมหาวิทยาลัย

ประวัติความเป็นมาและสภาพปัจจุบันของมหาวิทยาลัยราชภัฏกำแพงเพชร มหาวิทยาลัยราชภัฏกำแพงเพชร เป็นสถาบันอุดมศึกษาสังกัดกระทรวงการอุดมศึกษา วิทยาศาสตร์ วิจัยและนวัตกรรม มีลำดับขั้นการพัฒนามหาวิทยาลัย ดังนี้



ปีพุทธศักราช 2516 มติคณะรัฐมนตรีอนุมัติให้กรมการฝึกหัดครูจัดตั้งวิทยาลัยครูกำแพงเพชร โดยสถาปนาขึ้น เมื่อวันที่ 29 กันยายน 2516 ตั้งอยู่เขตหมู่บ้านวังยาง หมู่ที่ 1 ตำบลนครชุม อำเภอเมือง จังหวัดกำแพงเพชร มีเนื้อที่ 421 ไร่ 58 ตารางวา

ปีพุทธศักราช 2518 มีการประกาศใช้พระราชบัญญัติวิทยาลัยครู พุทธศักราช 2518 ยกฐานะเป็น สถาบันอุดมศึกษา สังกัดกระทรวงศึกษาธิการ

ปีการศึกษา 2519 เปิดรับนักศึกษาภาคปกติรุ่นแรก โดยรับนักศึกษาระดับ ป.กศ. จำนวน 392 คน ซึ่ง นักศึกษาได้รับการคัดเลือกจากสภาตำบลต่าง ๆ ในเขตจังหวัดกำแพงเพชรและจังหวัดตาก

ปีพุทธศักราช 2527 มีการประกาศใช้พระราชบัญญัติวิทยาลัยครู (ฉบับที่ 2) พุทธศักราช 2527 มีผล ให้วิทยาลัยครูสามารถผลิตบัณฑิตสาขาวิชาชีพอื่นที่ไม่ใช่วิชาชีพครูได้

ปีการศึกษา 2529 เปิดรับนักศึกษา ภาค กศ.บป. เป็นรุ่นแรก

ปีพุทธศักราช 2535 พระบาทสมเด็จพระเจ้าอยู่หัวภูมิพลอดุลยเดช ทรงพระกรุณาโปรดเกล้าฯ พระราชทานนามวิทยาลัยครูทั้ง 36 แห่งว่า "สถาบันราชภัฏ" เมื่อวันที่ 14 กุมภาพันธ์ 2535

ปีพุทธศักราช 2538 พระบาทสมเด็จพระเจ้าอยู่หัวภูมิพลอดุลยเดช ทรงลงพระปรมาภิไธยประกาศ ในราชกิจจานุเบกษา ซึ่งมีผลให้วิทยาลัยครูกำแพงเพชรมีฐานะเป็นสถาบันราชภัฏกำแพงเพชร ตั้งแต่วันที่ 25 มกราคม 2538

ปีการศึกษา 2541 เปิดรับนักศึกษาระดับบัณฑิตศึกษา ภาคพิเศษ หลักสูตรครุศาสตรมหาบัณฑิต สาขาวิชาการบริหารการศึกษาเป็นรุ่นแรก

ปีการศึกษา 2543 เปิดรับนักศึกษาภาคพิเศษ ที่ อ.แม่สอด จ.ตาก ใช้สถานที่โรงเรียนสรรพวิทยาคม เป็นศูนย์การศึกษาเป็นรุ่นแรก

ปีการศึกษา 2544 จัดตั้งศูนย์ขยายโอกาสอุดมศึกษาสู่ท้องถิ่นบนพื้นที่ 600 ไร่ ของสถาบันที่ ต.แม่ปะ อ.แม่สอด จ.ตาก และเปิดรับนักศึกษาภาคปกติเป็นรุ่นแรก

ปีการศึกษา 2545 เปิดรับนักศึกษาระดับบัณฑิตศึกษา ภาคพิเศษ หลักสูตรศิลปศาสตรมหาบัณฑิต สาขาวิชายุทธศาสตร์การพัฒนาศาสตร์ และหลักสูตรครุศาสตรมหาบัณฑิต สาขาวิชาหลักสูตรและการสอน เป็นรุ่นแรก

ปีการศึกษา 2546 พระบาทสมเด็จพระเจ้าอยู่หัวภูมิพลอดุลยเดช ลงทรงพระปรมาภิไธยประกาศ ในพระราชกิจจานุเบกษา ใช้พระราชบัญญัติระเบียบบริหารราชการกระทรวงศึกษาธิการ พ.ศ. 2546 มีผลให้ สถาบันราชภัฏอยู่ในโครงสร้างเดียวกับมหาวิทยาลัยในสำนักงานคณะกรรมการการอุดมศึกษา

ปีพุทธศักราช 2547 พระบาทสมเด็จพระเจ้าอยู่หัวทรงลงพระปรมาภิไธยในพระราชบัญญัติ มหาวิทยาลัยราชภัฏ วันที่ 9 มิถุนายน 2547 และประกาศในราชกิจจานุเบกษา ในวันที่ 14 มิถุนายน 2547 จึงมีผลบังคับตั้งแต่วันที่ 15 มิถุนายน 2547 เป็นต้นไปทำให้สถาบันราชภัฏ 41 แห่งทั่วประเทศ มีสถานภาพ เป็น “มหาวิทยาลัยราชภัฏ” มีความเป็นอิสระและเป็นนิติบุคคล เป็นส่วนราชการตามกฎหมายว่าด้วยวิธีการ งบประมาณในสังกัดสำนักงานคณะกรรมการการอุดมศึกษา กระทรวงศึกษาธิการ

ปีพุทธศักราช 2548 เปิดรับนักศึกษาระดับบัณฑิตศึกษา ภาคพิเศษ หลักสูตรครุศาสตรมหาบัณฑิต สาขาวิชาการบริหารการศึกษา สาขาวิชาหลักสูตรและการสอน และหลักสูตรศิลปศาสตรมหาบัณฑิต สาขาวิชายุทธศาสตร์การพัฒนาศาสตร์ ศูนย์อุดมศึกษาแม่สอด เป็นรุ่นแรก

ปีพุทธศักราช 2550 เปิดการเรียนการสอนระดับบัณฑิตศึกษา ภาคพิเศษ หลักสูตรรัฐ ศึกษาศาสตรมหาบัณฑิต สาขาวิชาการปกครองท้องถิ่น และหลักสูตรวิทยาศาสตรมหาบัณฑิต สาขาวิชา เทคโนโลยีอุตสาหกรรมเพื่อพัฒนาท้องถิ่น

ปีพุทธศักราช 2551 เปิดรับนักศึกษาภาคพิเศษตามโครงการความร่วมมือกับกรมส่งเสริมการปกครอง ท้องถิ่น หลักสูตรรัฐประศาสนศาสตรบัณฑิต สาขาการจัดการการคลัง เป็นรุ่นแรก โดยรับนักศึกษาที่เป็น บุคลากรองค์กรปกครองท้องถิ่นจากจังหวัดกำแพงเพชร จังหวัดตากและจังหวัดสุโขทัย

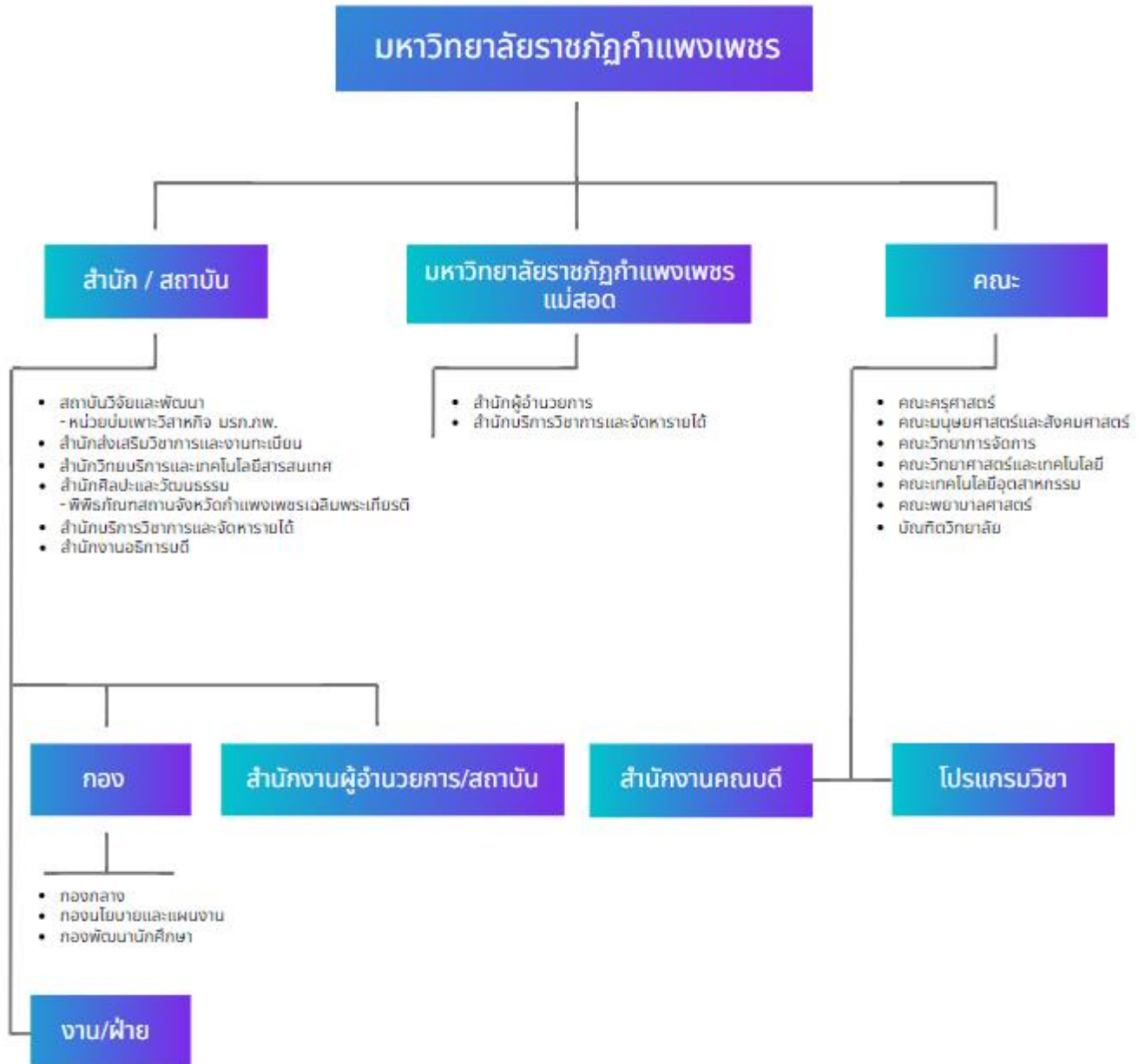
ปีพุทธศักราช 2552 เปิดรับนักศึกษาปริญญาเอก หลักสูตรดุขฎิบัณฑิตสาขายุทธศาสตร์การบริหาร และพัฒนา (รุ่นแรก)

ปีพุทธศักราช 2557 เปิดรับนักศึกษาปริญญาเอก หลักสูตรดุขฎิบัณฑิตสาขาวิชาการบริหารการศึกษา (รุ่นแรก)

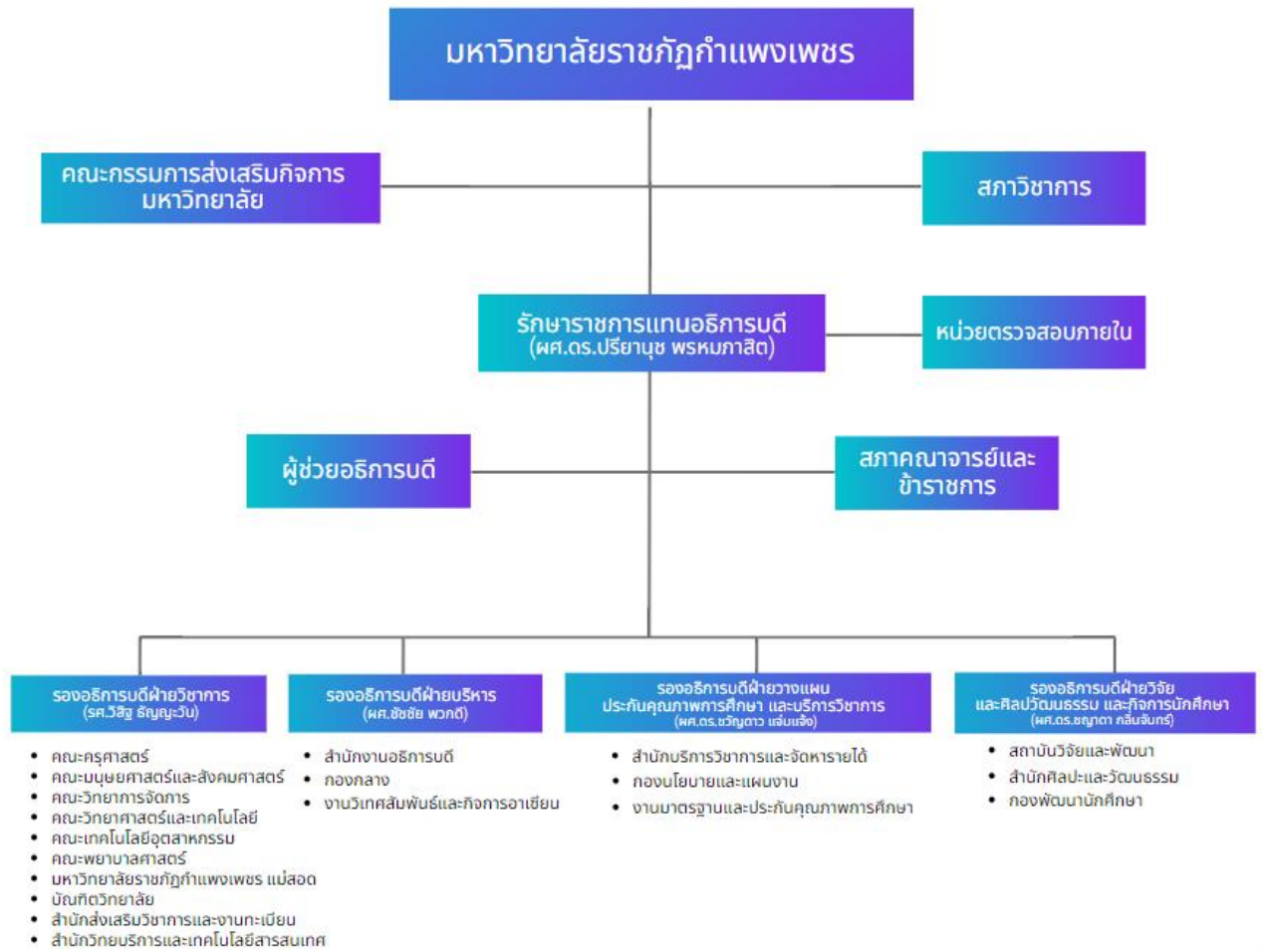
ปีพุทธศักราช 2562 มหาวิทยาลัยราชภัฏกำแพงเพชร เปลี่ยนสังกัดจากกระทรวงศึกษาธิการ มาสังกัด กระทรวงการอุดมศึกษา วิทยาศาสตร์ วิจัยและนวัตกรรม

ปัจจุบัน มหาวิทยาลัยมีหน่วยงานที่ทั้งสิ้น 14 หน่วยงาน ประกอบด้วย คณะครุศาสตร์ คณะ มนุษยศาสตร์และสังคมศาสตร์ คณะวิทยาการจัดการ คณะวิทยาศาสตร์และเทคโนโลยี คณะเทคโนโลยี อุตสาหกรรม คณะพยาบาลศาสตร์ มหาวิทยาลัยราชภัฏกำแพงเพชร แม่สอด บัณฑิตวิทยาลัย สำนักงาน อธิการบดี สำนักส่งเสริมวิชาการและงานทะเบียน สำนักวิทยบริการและเทคโนโลยีสารสนเทศ สำนักศิลปะ และวัฒนธรรม สถาบันวิจัยและพัฒนา และสำนักบริการวิชาการและจัดหารายได้

## โครงสร้างองค์กรมหาวิทยาลัยราชภัฏกำแพงเพชร



## โครงสร้างบริหารงานมหาวิทยาลัยราชภัฏกำแพงเพชร



มหาวิทยาลัยราชภัฏทั่วประเทศได้ร่วมหารือและกำหนด แนวทางการยกระดับมหาวิทยาลัยราชภัฏ ระยะ 20 ปี (พ.ศ. 2560 – 2579) มุ่งเน้นให้มหาวิทยาลัยราชภัฏเป็นสถาบันอุดมศึกษา เพื่อพัฒนาท้องถิ่น โดยกำหนดวิสัยทัศน์ คือ “มหาวิทยาลัยราชภัฏเป็นสถาบันที่ผลิตบัณฑิตที่มีอัตลักษณ์ มีคุณภาพ มีสมรรถนะ และเป็นสถาบันหลักที่บูรณาการองค์ความรู้สู่นวัตกรรมในการพัฒนาท้องถิ่นเพื่อสร้างความมั่นคงให้กับประเทศ” ซึ่งมีรายละเอียดพอสังเขป ดังนี้

### พันธกิจ

1. สร้างความเข้มแข็งให้กับชุมชนท้องถิ่น
2. ผลิตและพัฒนาครูและบุคลากรทางการศึกษา
3. ผลิตบัณฑิตที่มีความรู้ ทักษะ และความสามารถในการคิด การแก้ปัญหา การสร้างสรรค์และการสื่อสารด้วยหลักคุณธรรม คุณภาพและมาตรฐานระดับชาติและสากล
4. บริหารจัดการมหาวิทยาลัยด้วยเทคโนโลยีและนวัตกรรมที่ทันสมัย โปร่งใสด้วยหลักธรรมาภิบาล มีการพัฒนาอย่างก้าวหน้า ต่อเนื่องและยั่งยืน

### **สถาบันหลัก**

มหาวิทยาลัยราชภัฏเป็นสถาบันการศึกษาที่เป็นที่พึ่งของท้องถิ่น ในการให้ความรู้ ให้ความจริง มีความเป็นกลางทางการเมือง ประสานความร่วมมือกับองค์กรต่างๆ ในการพัฒนาท้องถิ่นให้บรรลุเป้าหมาย

### **อัตลักษณ์บัณฑิต**

บัณฑิตมหาวิทยาลัยราชภัฏมีความรู้ ความสามารถเชิงวิชาการวิชาชีพ พร้อมด้วยคุณลักษณะคนไทย ตามพระราชบัญญัติการศึกษา 4 ประการ คือ

1. มีทัศนคติที่ดีและถูกต้อง คือ มีความรู้ ความเข้าใจต่อชาติบ้านเมือง ยึดมั่นในศาสนา มั่นคง ในสถาบันพระมหากษัตริย์และมีความเอื้ออาทรต่อครอบครัวและชุมชนของตน
2. มีพื้นฐานชีวิตที่มั่นคงเข้มแข็ง คือ รู้จักแยกแยะสิ่งที่ผิด-ชอบ สิ่งที่ดี-ชั่ว ปฏิบัติแต่สิ่งที่ดีที่ชอบ ที่งาม ปฏิเสธสิ่งที่ผิด สิ่งชั่ว และช่วยกันสร้างคนดีให้แก่บ้านเมือง
3. มีงานทำมีอาชีพ คือ การสร้างให้เด็กและเยาวชนรักงาน สู้งานทำงานสำเร็จ มีงานทำสามารถเลี้ยงตนเองและครอบครัวได้
4. เป็นพลเมืองดี มีระเบียบวินัย คือ สำนึกในหน้าที่ของทุกคนในการเป็นพลเมืองดี ส่งเสริมให้ทุกคนมีโอกาสทำหน้าที่พลเมืองดี คือ “เห็นอะไรที่จะทำเพื่อบ้านเมืองได้ก็ควรทำ” ด้วยความมีน้ำใจและ ความเอื้ออาทร

### **สมรรถนะบัณฑิต**

บัณฑิตมหาวิทยาลัยราชภัฏมีสมรรถนะตามมาตรฐานวิชาการ วิชาชีพ มีทักษะการเรียนรู้แห่งศตวรรษที่ 21 มีความเป็นมืออาชีพ

### **กลยุทธ์**

1. พัฒนาศักยภาพการให้บริการวิชาการเพื่อการพัฒนาท้องถิ่น โดยการบูรณาการพันธกิจและสร้างเครือข่าย
2. ยกระดับความสามารถของกำลังแรงงานและผู้สูงวัยในท้องถิ่น
3. เพิ่มประสิทธิภาพระบบและกลไกการบริหารจัดการงานวิจัยพัฒนาท้องถิ่น
4. ขับเคลื่อนการนำงานวิจัยให้ตีพิมพ์ในระดับชาติและนานาชาติและใช้ประโยชน์ในการพัฒนาชุมชนและท้องถิ่นอย่างยั่งยืน
5. ทำนุบำรุงศิลปวัฒนธรรมให้แก่ชุมชนท้องถิ่นเพื่อเสริมพลังปัญญาของแผ่นดิน

### **ตัวชี้วัด**

1. จำนวนชุมชน/ประเด็นที่ได้รับการชี้แนะ แก้ไขปัญหาจากนวัตกรรมที่สร้างสรรค์ขึ้น
2. ร้อยละกำลังแรงงานและผู้สูงวัยกลุ่มเป้าหมายได้รับการพัฒนา
3. ร้อยละของอาจารย์ที่มีผลงานวิจัยพัฒนาชุมชนท้องถิ่น ซึ่งเกิดจากการมีส่วนร่วมของชุมชนต่อจำนวนอาจารย์ประจำ
4. ร้อยละของงบประมาณทุนอุดหนุนการวิจัยพัฒนาชุมชนท้องถิ่นต่องบประมาณทุนอุดหนุนการวิจัยทั้งหมด

5. จำนวนชุมชน มหาวิทยาลัย หรือหน่วยงานภายในประเทศและต่างประเทศที่ร่วมขับเคลื่อนการพัฒนางานวิจัย
6. ร้อยละของงานวิจัยที่ได้รับการตีพิมพ์เผยแพร่ในระดับชาติและนานาชาติ ต่อจำนวนงานวิจัยทั้งหมด
7. จำนวนผลงานวิจัยที่จดสิทธิบัตรหรืออนุสิทธิบัตร
8. จำนวนชุมชนที่พึ่งพาตนเองได้อย่างยั่งยืนจากผลงานวิจัยพัฒนาเทคโนโลยีและนวัตกรรม
9. จำนวนนวัตกรรม/มาตรฐาน ด้านศิลปวัฒนธรรม เพื่อพัฒนาชุมชนท้องถิ่น
10. ระดับความสำเร็จการพัฒนาระบบสารสนเทศเพื่อเป็นฐานข้อมูล ด้านศิลปวัฒนธรรมและภูมิปัญญาท้องถิ่น

### วิสัยทัศน์ พันธกิจ ประเด็นยุทธศาสตร์ เป้าประสงค์

**วิสัยทัศน์ (Vision) :** เป็นมหาวิทยาลัยที่มีความพร้อมในการเป็นสถาบันอุดมศึกษาเพื่อการพัฒนาท้องถิ่น

#### พันธกิจ (Missions) :

1. สร้างความเข้มแข็งให้กับชุมชนท้องถิ่น
2. ผลิตและพัฒนาครูและบุคลากรทางการศึกษา
3. ผลิตบัณฑิตให้มีความรู้ ทักษะ และความสามารถในการคิด การแก้ปัญหา การสร้างสรรค์ และการสื่อสาร ด้วยหลักคุณธรรม คุณภาพและมาตรฐานระดับชาติและสากล
4. บริหารจัดการมหาวิทยาลัยด้วยเทคโนโลยีและนวัตกรรมที่ทันสมัย โปร่งใสด้วยหลักธรรมาภิบาล มีการพัฒนาอย่างก้าวหน้า ต่อเนื่องและยั่งยืน

#### วัตถุประสงค์ (Objectives) :

1. จัดการศึกษาสอดคล้องกับแผนการศึกษาแห่งชาติฉบับปัจจุบันและผลิตกำลังคน เพื่อตอบสนองการพัฒนาประเทศ
2. การสร้างโอกาสและความเสมอภาคทางการศึกษา แก่สังคม ท้องถิ่นและประชาชน
3. การบูรณาการงานวิจัย บริการวิชาการ และทำนุบำรุงศิลปวัฒนธรรม เข้ากับกระบวนการจัดการเรียนรู้ และการมีส่วนร่วมกับชุมชน และท้องถิ่น โดยเน้นคุณภาพสู่ความเป็นเลิศ
4. การยกคุณภาพชีวิต การลดช่องว่างและเหลื่อมล้ำทางสังคม และสร้างประชาชนในท้องถิ่นให้มีความเข้มแข็งอย่างยั่งยืน สู่ประเทศไทย 4.0

#### ค่านิยมหลัก (Core Values) :

มหาวิทยาลัยราชภัฏกำแพงเพชร (KPRU)

K – Knowledge – สร้างสรรค์ความรู้ใหม่

P – Public service and Productivity – ให้บริการชุมชน สังคมและมีผลิตภาพที่ดี

R – Responsibility – มีความรับผิดชอบต่อหน้าที่

U – Unity – มีความรัก สามัคคีในองค์กร



**ประเด็นยุทธศาสตร์ (Strategic Issues) :**

1. การพัฒนาท้องถิ่นด้วยพันธกิจสัมพันธ์มหาวิทยาลัยกับสังคมท้องถิ่นด้วยศาสตร์พระราชา
2. การยกระดับมาตรฐานการผลิตและพัฒนาครูและบุคลากรทางการศึกษา
3. การยกระดับคุณภาพและมาตรฐานการผลิตบัณฑิตให้มีคุณภาพสร้างสรรค์สังคม
4. การพัฒนาระบบบริหารจัดการมหาวิทยาลัยให้ทันสมัย ได้มาตรฐาน มีธรรมาภิบาล และเป็นองค์กรแห่งนวัตกรรมและมีความมั่นคงทางการเงิน

**เป้าประสงค์(Goals) :**

1. เพิ่มขีดความสามารถ สร้างความได้เปรียบในเชิงแข่งขัน และลดความเหลื่อมล้ำทางสังคม แก่ชุมชนและท้องถิ่น ภายใต้บริบทของท้องถิ่นโดยการบูรณาการพันธกิจสัมพันธ์เพื่อเป็นที่พึ่งของท้องถิ่น
2. บัณฑิตครู ครูและบุคลากรทางการศึกษามีคุณภาพ และมีสมรรถนะตามมาตรฐาน
3. บัณฑิตมีคุณภาพที่สร้างสรรค์สังคม
4. ระบบบริหารจัดการที่ทันสมัยตามหลักธรรมาภิบาล และเป็นองค์กรแห่งนวัตกรรมและมีความมั่นคงทางการเงิน

## ส่วนที่ 2

### แผนบริการวิชาการ

#### ส่วนนำ

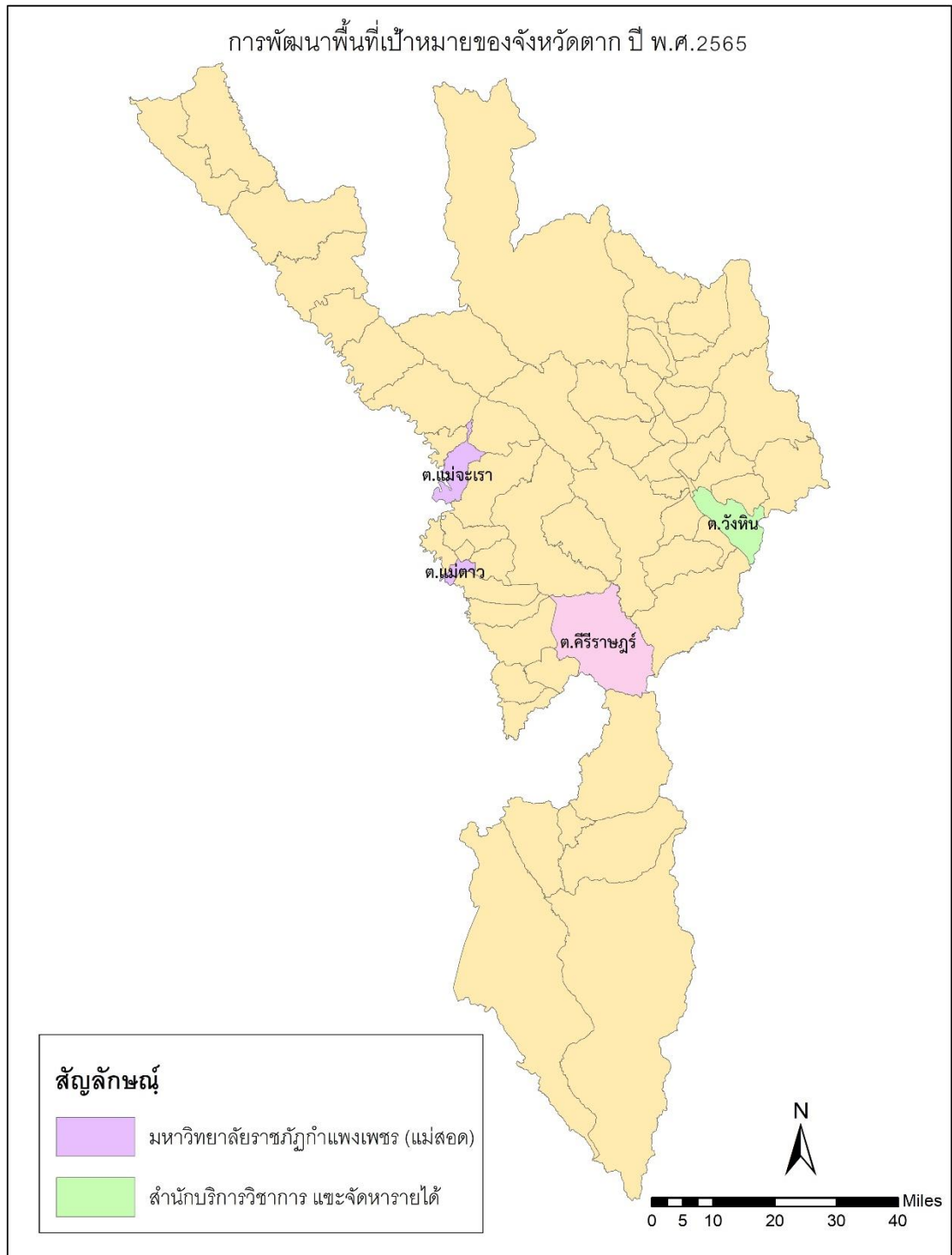
มหาวิทยาลัยราชภัฏกำแพงเพชรดำเนินการตามพันธกิจที่ตอบสนองปรัชญาของมหาวิทยาลัยราชภัฏ เพื่อพัฒนาท้องถิ่น ตามพระราชบัญญัติมหาวิทยาลัยราชภัฏ พ.ศ. 2547 มาตรา 7 และมาตรา 8(4) ซึ่งกำหนดให้มหาวิทยาลัยเป็นสถาบันอุดมศึกษาเพื่อการพัฒนาท้องถิ่นที่เสริมสร้างพลังปัญญาของแผ่นดิน ฟื้นฟูพลังการเรียนรู้ เชิดชูภูมิปัญญาของท้องถิ่น เสริมสร้างความเข้มแข็งของผู้นำชุมชน ผู้นำศาสนาและนักการเมืองท้องถิ่น ให้มีจิตสำนึกประชาธิปไตย คุณธรรม จริยธรรม และความสามารถในการบริหารงานพัฒนาชุมชนและท้องถิ่น เพื่อประโยชน์ของส่วนรวม จากภารกิจดังกล่าวจึงแปลงเป็นพันธกิจที่สำคัญที่ต้องดำเนินการให้สอดคล้อง คือ การบริการวิชาการแก่สังคม ในการร่วมพัฒนาชุมชนท้องถิ่น ให้มีศักยภาพในการดำรงชีวิตด้านเศรษฐกิจ ด้านสังคมที่เข้มแข็งพึ่งตนเอง ซึ่งจะส่งผลการพัฒนาไปที่ยั่งยืนตามนโยบายของรัฐบาลต่อไป

ปัจจุบันมหาวิทยาลัย ได้กำหนดยุทธศาสตร์การบูรณาการพันธกิจสัมพันธ์อย่างมีส่วนร่วม ทั้งการผลิตบัณฑิต วิจัย และบริการวิชาการ โดยความร่วมมือของทุกภาคส่วน ที่เชื่อมโยงแนวคิดพันธกิจสัมพันธ์ มหาวิทยาลัยกับสังคม (University Engagement) มุ่งเน้นการพัฒนานวัตกรรมองค์ความรู้และเทคโนโลยีที่เหมาะสมเพื่อการพัฒนาท้องถิ่น โดยอาศัยภาคีเครือข่ายความร่วมมือระดับจังหวัด ส่วนราชการ องค์กรปกครองส่วนท้องถิ่น และชุมชน เพื่อขับเคลื่อนชุมชนในเข้มแข็งและพึ่งตนเองได้

การบริการวิชาการของมหาวิทยาลัยราชภัฏกำแพงเพชรตามพันธกิจสัมพันธ์มหาวิทยาลัยกับสังคม ท้องถิ่น ได้มีการกำหนดนโยบายตั้งแต่ระดับคณะ ศูนย์ ระดับสำนัก สถาบัน ระดับสาขาวิชา และระดับมหาวิทยาลัย ในพื้นที่บริการวิชาการของมหาวิทยาลัยราชภัฏกำแพงเพชร มี 16 พื้นที่ ประกอบด้วย ตำบลคลองน้ำไหล ตำบลโป่งน้ำร้อน ตำบลสักงาม ตำบลคลองลานพัฒนา ตำบลโกสัมพี ตำบลท่าขุนราม ตำบลสระแก้ว ตำบลปางมะค่า ตำบลระหาน ตำบลคณสี ตำบลโป่งน้ำร้อน (บ้านวังกะสัง, บ้านป่าคา) ตำบลเทพนคร ตำบลวังหิน ตำบลคีรีราษฎร์ ตำบลแม่ตาว และตำบลแม่จะเรฯ ทั้งนี้ แผนที่พื้นที่บริการวิชาการของมหาวิทยาลัยราชภัฏกำแพงเพชร

## การพัฒนาพื้นที่เป้าหมาย 16 พื้นที่ ประกอบด้วย





## ลักษณะของการให้บริการวิชาการแก่สังคม

การบริการวิชาการแก่สังคม หมายถึง กิจกรรมหรือโครงการให้บริการแก่สังคม ภายนอกมหาวิทยาลัย หรือเป็นการบริการที่จัดในมหาวิทยาลัย โดยมีบุคคลภายนอกเข้ามาใช้บริการ ในฐานะสถาบันอุดมศึกษาที่เป็นที่พึ่งของชุมชนหรือสังคมด้านวิชาการ องค์กรความรู้ เทคโนโลยี และนวัตกรรม หรือทำหน้าที่ใดที่มีผลต่อการพัฒนาชุมชนในด้านวิชาการหรือการพัฒนาความรู้ เป็นการบริการที่อาจมีค่าตอบแทนและบริการแบบให้เปล่า

**เน้นการบริการวิชาการแบบบูรณาการ ให้มีการนำความรู้และประสบการณ์มาใช้พัฒนา และสอดคล้องกับ** **กับการจัดการเรียนการสอน การวิจัย และการทำนุบำรุงศิลปวัฒนธรรม** หรือเป็นโครงการที่มีผลต่อการพัฒนาและเสริมสร้างความเข้มแข็งของชุมชน ที่มหาวิทยาลัยจัดขึ้นหรือองค์กรภายนอกร่วมกับมหาวิทยาลัยจัดขึ้นร่วมกัน เมื่อดำเนินการแล้วมีผลก่อให้เกิดการเปลี่ยนแปลงไปในทางที่ดีขึ้นแก่ชุมชน หรือองค์กรภายนอกเป็นสำคัญ โดยมีเป้าหมายทำให้ชุมชนหรือองค์กรภายนอกนั้นสามารถพึ่งพาตนเองได้ตามศักยภาพของตนเองต่อไป

ลักษณะของการบริการวิชาการ รวมถึงการบริการวิชาชีพ ตามเกณฑ์การประกันคุณภาพ (สมศ.) มีดังนี้

1. บริการวิเคราะห์ ตรวจสอบ ทดสอบ และตรวจซ่อม
2. บริการเครื่องมืออุปกรณ์ต่าง ๆ ทางการศึกษา
3. บริการจัดฝึกอบรม สัมมนา และประชุมวิชาการแบบเก็บค่าลงทะเบียน
4. บริการจัดฝึกอบรม สัมมนา และประชุมวิชาการแบบให้เปล่า
5. บริการจัดฝึกอบรม สัมมนา และประชุมวิชาการในลักษณะการว่าจ้าง
6. บริการเกี่ยวกับสุขภาพที่นอกเหนือจากหน้าที่ความรับผิดชอบโดยตรงของหน่วยงานที่เกี่ยวข้อง
7. บริการศึกษา วิจัย สืบค้น การวางแผน การจัดการ
8. บริการศึกษาความเหมาะสมของโครงการศึกษาผลกระทบสิ่งแวดล้อม
9. บริการวางระบบ ออกแบบ สร้าง ประดิษฐ์ และผลิต
10. บริการอื่น ๆ ทั้งนี้ไม่นับรวมการเป็นวิทยากร ที่ไม่ได้อยู่ในแผนของมหาวิทยาลัย

หมายเหตุ หากมีการขอความร่วมมือจากส่วนราชการ จังหวัด องค์กรปกครองท้องถิ่น โรงเรียน หรือสถาบันอุดมศึกษาอื่นให้ช่วยบริการวิชาการ แม้ไม่อยู่ในแผนของมหาวิทยาลัย ก็สามารถนำไปนับรวมเป็นผลงานได้ เมื่อมีหนังสือขอความร่วมมือที่ได้รับอนุมัติจากคณบดี หรือผู้ที่คณบดีมอบหมายเป็นหลักฐานประกอบ

## งานบริการวิชาการแก่สังคมของมหาวิทยาลัยราชภัฏกำแพงเพชร ประกอบด้วย

### 1. งานบริการทางวิชาการแบบให้เปล่า

ดำเนินการกับชุมชนเป้าหมายและชุมชนในพื้นที่ให้บริการเป็นหลัก ได้แก่ จังหวัดกำแพงเพชรและจังหวัดตาก ตามโครงการยุทธศาสตร์และโครงการอื่นๆ ของมหาวิทยาลัย รวมถึงโครงการที่ได้รับการร้องขอจากกระทรวงการอุดมศึกษา วิทยาศาสตร์ วิจัยและนวัตกรรม องค์กรและหน่วยงานภายนอกอื่นๆ ให้ดำเนินงานเพื่อบริการวิชาการแก่สังคมหรือกิจกรรมอื่นใดที่ส่งผลต่อการส่งเสริมและพัฒนาชุมชน องค์กร หรือบุคคล ให้สามารถพึ่งพาตนเองได้หรือได้รับความรู้ ทักษะ ความชำนาญ เพิ่มมากขึ้น

### 2. งานบริการวิชาการแบบจัดหารายได้

ดำเนินการกับกลุ่มที่มีงบประมาณของตนเองในการดำเนินการ หรือกลุ่มที่งบประมาณจำกัด ซึ่งมหาวิทยาลัยให้บริการในลักษณะมีค่าธรรมเนียมหรือค่าใช้จ่าย หรืออาจเป็นการให้บริการในลักษณะร่วมสนับสนุนค่าใช้จ่ายบางส่วน ประกอบด้วย การจัดอบรม หลักสูตรระยะสั้น การจัดประชุมสัมมนา การบริการตรวจสอบ วิเคราะห์ ประเมินผล ตรวจซ่อม สำรอง การทำรายงาน การวิจัย การแปล การออกแบบ รวมไปถึงการขอใช้/ขอเช่าทรัพยากรของมหาวิทยาลัย ได้แก่ อาคาร สถานที่ ห้องประชุม พื้นที่ประกอบธุรกิจ และการเป็นวิทยากร อาจารย์พิเศษ กรรมการ ที่ปรึกษา ของบุคลากรภายในมหาวิทยาลัย เป็นต้น

## วัตถุประสงค์ของแผนบริการวิชาการแก่สังคม ประจำปี 2565 เพื่อเสริมสร้างความสัมพันธ์กับชุมชน

1. เพื่อกำหนดชุมชนหรือกลุ่มบุคคลเป้าหมายร่วมกันที่ได้มาจากความร่วมมือและความต้องการของคณะ สาขาวิชาสถาบัน และสำนัก รวมถึงต้องสอดคล้องกับพื้นที่เป้าหมายของจังหวัด (กำแพงเพชร ตาก)
2. เพื่อสำรวจและรับทราบความต้องการของชุมชนเป้าหมาย หน่วยงาน ภาครัฐ หรือกลุ่มบุคคล และนำมากำหนดเป็นแผนงานโครงการบริการวิชาการแก่สังคม ตามแผนกลยุทธ์และจุดเน้นของมหาวิทยาลัย
3. เพื่อกำหนดองค์ความรู้ นวัตกรรม และเทคโนโลยี ที่จำเป็นและสอดคล้องกับความต้องการของกลุ่มชุมชนเป้าหมายจากการมีส่วนร่วมของชุมชน โดยเน้น การแก้ปัญหา ยกระดับคุณภาพ ลดต้นทุน สร้างรายได้ เน้นความปลอดภัย เพิ่มพูน ทักษะและฝีมือ เป็นต้น
4. เพื่อวางแผนประสานงานและกำหนดหน่วยงานที่เกี่ยวข้องเพื่อให้การดำเนินงานเป็นไปอย่างสมบูรณ์รวดเร็ว ไม่ติดขัด
5. เพื่อให้ชุมชน องค์กร หรือหน่วยงานเป้าหมาย ได้รับการพัฒนาและมีความเข้มแข็ง สามารถพึ่งพาตนเองได้จากการเข้าไปดำเนินงานบริการวิชาการของมหาวิทยาลัย
6. เพื่อส่งเสริมภาพลักษณ์และความผูกพันระหว่างมหาวิทยาลัยราชภัฏกำแพงเพชรกับชุมชน องค์กร หรือหน่วยงานเป้าหมาย และชุมชนอื่นๆ ที่ได้รับผลกระทบในเชิงบวกจากมหาวิทยาลัย

**ประเด็นยุทธศาสตร์ ตัวชี้วัดและเป้าหมาย ในระยะ 5 ปี (พ.ศ. 2561 – 2565)**

ประเด็นยุทธศาสตร์	ตัวชี้วัด	เป้าหมาย (Target)				
		2561	2562	2563	2564	2565
การพัฒนาท้องถิ่นด้วยพันธกิจสัมพันธ์มหาวิทยาลัยกับสังคมท้องถิ่นด้วยศาสตร์พระราชา	1. จำนวนชุมชนหรือประเด็นที่ได้รับการขึ้นนำแก้ไขปัญหาจากนวัตกรรมที่สร้างสรรค์ขึ้น	-	-	-	-	16 ชุมชน/ 5 ประเด็น
	2. จำนวนครัวเรือน/ประชาชนที่เข้าร่วมกิจกรรม			100 ครัวเรือน/300 คน	150 ครัวเรือน/ 400 คน	200 ครัวเรือน/500 คน
	3. จำนวนของหมู่บ้านที่มีดัชนีวัดความสุขมวลรวมชุมชนเพิ่มขึ้น	-	-	-	-	10 หมู่บ้าน
	4. อัตราการอพยพของประชากรวัยทำงานในท้องถิ่นลดลง	-	-	-	-	ร้อยละ 3
	5. จำนวนองค์ความรู้หรือนวัตกรรมเพื่อการพัฒนาเชิงพื้นที่	-	-	3 องค์ความรู้/ นวัตกรรม	4 องค์ความรู้/ นวัตกรรม	5 องค์ความรู้/ นวัตกรรม
	6. ร้อยละรายได้ของครัวเรือนกลุ่มเป้าหมายที่เข้าร่วมโครงการเพิ่มขึ้น	ร้อยละ 10	ร้อยละ 10	ร้อยละ 10	ร้อยละ 10	ร้อยละ 10
	7. จำนวนผลิตภัณฑ์ที่ได้รับการยกระดับ	-	-	10 ผลิตภัณฑ์	15 ผลิตภัณฑ์	20 ผลิตภัณฑ์
	8. ผู้ประกอบการมีรายได้เพิ่มขึ้น	ร้อยละ 10	ร้อยละ 10	ร้อยละ 10	ร้อยละ 10	ร้อยละ 10
	9. จำนวนนักศึกษาที่เข้าร่วมพัฒนาชุมชนเป้าหมาย	25 คน	50 คน	75 คน	100 คน	125 คน

ประเด็นยุทธศาสตร์	ตัวชี้วัด	เป้าหมาย (Target)				
		2561	2562	2563	2564	2565
	<p>10. ระดับความสำเร็จการสร้างความสัมพันธ์ระหว่างมหาวิทยาลัยกับชุมชน (ระดับ 1 ชุมชนมีส่วนร่วมในการกำหนดปัญหาหรือจัดทำแผน</p> <p>ระดับ 2 มีการบูรณาการการบริการวิชาการกับการเรียนการสอนอย่างน้อย 2 รายวิชาต่อผลิตภัณฑ์</p> <p>ระดับ 3 มีภาคีเครือข่ายในการพัฒนา</p> <p>ระดับ 4 ชุมชนเกิดการเรียนรู้อย่างต่อเนื่อง</p> <p>ระดับ 5 ระดับความผูกพันที่ชุมชนมีต่อมหาวิทยาลัย</p>	-	-	ระดับ 2	ระดับ 3	ระดับ 4
<p>การพัฒนาระบบและกำกับ</p> <p>การติดตามการบริการ</p> <p>วิชาการ</p>	<p>11. ระดับความสำเร็จในการกำกับติดตามการบริการวิชาการในโครงการพันธกิจสัมพันธ์ (ระดับ 1 จัดทำระบบการกำกับติดตามการบริการวิชาการโครงการพันธกิจสัมพันธ์เป็นรายไตรมาส</p> <p>ระดับ 2 จัดทำรายงานการกำกับติดตามการบริการวิชาการโครงการพันธกิจสัมพันธ์เป็นรายไตรมาส</p> <p>ระดับ 3 ประเมินผลการดำเนินงานโครงการพันธกิจสัมพันธ์เป็นรายไตรมาสโดยการมีส่วนร่วมของผู้มีส่วนได้ส่วนเสีย</p>	-	-	ระดับ 2	ระดับ 3	ระดับ 4



ประเด็นยุทธศาสตร์	ตัวชี้วัด	เป้าหมาย (Target)				
		2561	2562	2563	2564	2565
	<p>ระดับ 4 นำเสนอผลการดำเนินงานโครงการพันธกิจสัมพันธ์ต่อผู้บริหารและผู้มีส่วนได้ส่วนเสีย</p> <p>ระดับ 5 ผลการดำเนินงานโครงการพันธกิจสัมพันธ์ก่อให้เกิดผลกระทบในมิติเศรษฐกิจ สังคม สิ่งแวดล้อมและวัฒนธรรม</p>					

**ประเด็นยุทธศาสตร์ เป้าประสงค์ ตัวชี้วัด กลยุทธ์ ตามยุทธศาสตร์สู่การปฏิบัติของงานบริการวิชาการแก่สังคม ปี 2565**

ประเด็นยุทธศาสตร์	เป้าประสงค์	กลยุทธ์	ตัวชี้วัด	เป้าหมาย	โครงการ
1. การพัฒนาท้องถิ่นด้วยพันธกิจสัมพันธ์มหาวิทยาลัยกับสังคมท้องถิ่น ด้วยศาสตร์พระราชา	1. เพิ่มขีดความสามารถสร้างความได้เปรียบในเชิงแข่งขัน และลดความเหลื่อมล้ำทางสังคม แก่ชุมชนและท้องถิ่น ภายใต้บริบทของท้องถิ่นโดยการบูรณาการพันธกิจสัมพันธ์เพื่อเป็นที่พึ่งของท้องถิ่น	กลยุทธ์ที่ 1.1 ยกระดับศักยภาพชุมชนให้พึ่งพาตนเองได้	1. จำนวนชุมชนหรือประเด็นที่ได้รับการขึ้นแก้ไขปัญหาจากนวัตกรรมที่สร้างสรรค์ขึ้น	16 ชุมชน/ 5 ประเด็น	<ul style="list-style-type: none"> <li>- โครงการพัฒนาคุณภาพชีวิตและยกระดับรายได้ให้กับคนในชุมชนฐานราก</li> <li>- โครงการยกระดับมาตรฐานผลิตภัณฑ์ชุมชนสู่ University as Marketplace</li> <li>- โครงการบูรณาการการจัดการเรียนการสอนกับการบริการวิชาการ</li> <li>- โครงการพัฒนาศูนย์ความเป็นเลิศ</li> </ul>
			2. จำนวนครัวเรือน/ประชาชนที่เข้าร่วมกิจกรรม	200 ครัวเรือน/500 คน	
			3. จำนวนของหมู่บ้านที่มีดัชนีวัดความสุขมวลรวมชุมชนเพิ่มขึ้น	10 หมู่บ้าน	
			4. อัตราการอพยพของประชากรวัยทำงานในท้องถิ่นลดลง	ร้อยละ 3	
			5. จำนวนองค์ความรู้หรือนวัตกรรมเพื่อการพัฒนาเชิงพื้นที่	5 องค์ความรู้/นวัตกรรม	
			6. ร้อยละรายได้ของครัวเรือนกลุ่มเป้าหมายที่เข้าร่วมโครงการเพิ่มขึ้น	ร้อยละ 10	
			7. จำนวนผลิตภัณฑ์ได้รับการยกระดับ	20 ผลิตภัณฑ์	
			8. ผู้ประกอบการมีรายได้เพิ่มขึ้น	ร้อยละ 10	

ประเด็นยุทธศาสตร์	เป้าประสงค์	กลยุทธ์	ตัวชี้วัด	เป้าหมาย	โครงการ
			<p>9. จำนวนนักศึกษาที่เข้าร่วมพัฒนาชุมชนเป้าหมาย</p> <p>10. ระดับความสำเร็จการสร้าง ความสัมพันธ์ระหว่างมหาวิทยาลัยกับชุมชน (ระดับ 1 ชุมชนมีส่วนร่วมในการกำหนดปัญหาหรือจัดทำแผน ระดับ 2 มีการบูรณาการการบริการวิชาการกับการเรียนการสอนอย่างน้อย 2 รายวิชาต่อผลิตภัณฑ์ ระดับ 3 มีภาคีเครือข่ายในการพัฒนา ระดับ 4 ชุมชนเกิดการเรียนรู้อย่างต่อเนื่อง ระดับ 5 ระดับความผูกพันที่ชุมชนมีต่อมหาวิทยาลัย</p>	<p>125 คน</p> <p>ระดับ 4</p>	
2. การพัฒนาระบบและ กำกับติดตามการบริการ วิชาการในโครงการพันธกิจสัมพันธ์	2. มหาวิทยาลัยมีระบบการ กำกับติดตามโครงการบูรณา การพันธกิจสัมพันธ์ที่มี ประสิทธิภาพ	กลยุทธ์ที่ 1.2 ยกระดับการ กำกับติดตามการบริการ วิชาการในโครงการพันธกิจสัมพันธ์	11. ระดับความสำเร็จในการ กำกับติดตามการบริการ วิชาการในโครงการพันธกิจสัมพันธ์ (ระดับ 1 จัดทำระบบการ กำกับติดตามการบริการ วิชาการโครงการพันธกิจสัมพันธ์เป็นรายไตรมาส	ระดับ 4	กิจกรรมการกำกับติดตามโครงการพันธกิจสัมพันธ์

ประเด็นยุทธศาสตร์	เป้าประสงค์	กลยุทธ์	ตัวชี้วัด	เป้าหมาย	โครงการ
			<p>ระดับ 2 จัดทำรายงานการกำกับติดตามการบริการวิชาการโครงการพันธกิจสัมพันธ์เป็นรายไตรมาส</p> <p>ระดับ 3 ประเมินผลการดำเนินงานโครงการพันธกิจสัมพันธ์เป็นรายไตรมาสโดยการมีส่วนร่วมของผู้มีส่วนได้ส่วนเสีย</p> <p>ระดับ 4 นำเสนอผลการดำเนินงานโครงการพันธกิจสัมพันธ์ต่อผู้บริหารและผู้มีส่วนได้ส่วนเสีย</p> <p>ระดับ 5 ผลการดำเนินงานโครงการพันธกิจสัมพันธ์ก่อให้เกิดผลกระทบในมิติเศรษฐกิจ สังคม สิ่งแวดล้อม และวัฒนธรรม</p>		

**ตัวชี้วัดและเป้าหมาย ในระยะ 5 ปี (พ.ศ.2561 - 2565)**

เป้าประสงค์	ตัวชี้วัด	เป้าหมาย (Target)					
		2561	2562	2563	2564	2565	61-65
เพิ่มขีดความสามารถ สร้างความได้เปรียบในเชิงแข่งขัน และลดความเหลื่อมล้ำทางสังคม แก่ชุมชนและท้องถิ่น ภายใต้บริบทของท้องถิ่นโดยการบูรณาการพันธกิจสัมพันธ์เพื่อเป็นที่พึ่งของท้องถิ่น	1. จำนวนชุมชนหรือประเด็นที่ได้รับการชี้แนะแก้ไขปัญหาจากนวัตกรรมที่สร้างสรรค์ขึ้น	-	-	-	-	16 ชุมชน/ 5 ประเด็น	16 ชุมชน/ 5 ประเด็น
	2. จำนวนครัวเรือน/ประชาชนที่เข้าร่วมกิจกรรม			100 ครัวเรือน/3 00 คน	150 ครัวเรือน/ 400 คน	200 ครัวเรือน/50 0 คน	200 ครัวเรือน/500 คน
	3. จำนวนของหมู่บ้านที่มีดัชนีวัดความสุขมวลรวมชุมชนเพิ่มขึ้น	-	-	-	-	10 หมู่บ้าน	10 หมู่บ้าน
	4. อัตราการอพยพของประชากรวัยทำงานในท้องถิ่นลดลง	-	-	-	-	ร้อยละ 3	ร้อยละ 3
	5. จำนวนองค์ความรู้หรือนวัตกรรมเพื่อการพัฒนาเชิงพื้นที่	-	-	3 องค์ ความรู้/ นวัตกรรม	4 องค์ ความรู้/ นวัตกรรม	5 องค์ความรู้/ นวัตกรรม	5 องค์ความรู้/ นวัตกรรม
	6. ร้อยละรายได้ของครัวเรือนกลุ่มเป้าหมายที่เข้าร่วมโครงการเพิ่มขึ้น	ร้อยละ 10	ร้อยละ 10	ร้อยละ 10	ร้อยละ 10	ร้อยละ 10	ร้อยละ 10
	7. จำนวนผลิตภัณฑ์ที่ได้รับการยกระดับ	-	-	10 ผลิตภัณฑ์	15 ผลิตภัณฑ์	20 ผลิตภัณฑ์	20 ผลิตภัณฑ์

เป้าประสงค์	ตัวชี้วัด	เป้าหมาย (Target)					
		2561	2562	2563	2564	2565	61-65
	8. ผู้ประกอบการมีรายได้เพิ่มขึ้น	ร้อยละ 10	ร้อยละ 10	ร้อยละ 10	ร้อยละ 10	ร้อยละ 10	ร้อยละ 10
	9. จำนวนนักศึกษาที่เข้าร่วมพัฒนาชุมชนเป้าหมาย	25 คน	50 คน	75 คน	100 คน	125 คน	125 คน
	10. ระดับความสำเร็จการสร้าง ความสัมพันธ์ระหว่างมหาวิทยาลัยกับชุมชน (ระดับ 1 ชุมชนมีส่วนร่วมในการกำหนดปัญหาหรือจัดทำแผน ระดับ 2 มีการบูรณาการการบริการวิชาการกับการเรียนการสอนอย่างน้อย 2 รายวิชาต่อผลิตภัณฑ์ ระดับ 3 มีภาคีเครือข่ายในการพัฒนา ระดับ 4 ชุมชนเกิดการเรียนรู้อย่างต่อเนื่อง ระดับ 5 ระดับความผูกพันที่ชุมชนมีต่อมหาวิทยาลัย	-	-	ระดับ 2	ระดับ 3	ระดับ 4	ระดับ 4
2. มหาวิทยาลัยมีระบบการกำกับติดตามโครงการบูรณาการพันธกิจสัมพันธ์ที่มีประสิทธิภาพ	11. ระดับความสำเร็จในการกำกับติดตามการบริการวิชาการในโครงการพันธกิจสัมพันธ์ (ระดับ 1 จัดทำระบบการกำกับติดตามการบริการวิชาการโครงการพันธกิจสัมพันธ์เป็นรายไตรมาส ระดับ 2 จัดทำรายงานการกำกับติดตามการบริการวิชาการโครงการพันธกิจสัมพันธ์เป็นรายไตรมาส ระดับ 3 ประเมินผลการดำเนินงานโครงการพันธกิจสัมพันธ์เป็นรายไตรมาสโดยการมีส่วนร่วมของผู้มีส่วนได้ส่วนเสีย ระดับ 4 นำเสนอผลการดำเนินงานโครงการพันธกิจสัมพันธ์ต่อผู้บริหารและผู้มีส่วนได้ส่วนเสีย ระดับ 5 ผลการดำเนินงานโครงการพันธกิจสัมพันธ์ก่อให้เกิดผลกระทบในมิติเศรษฐกิจ สังคม สิ่งแวดล้อมและวัฒนธรรม	-	-	ระดับ 2	ระดับ 3	ระดับ 4	ระดับ 4

**ตัวชี้วัด เป้าหมาย และเกณฑ์การให้คะแนนตามแผนบริการวิชาการแก่สังคม ปี 2565**

เป้าประสงค์	ตัวชี้วัด	น้ำหนัก (%)	เป้าหมาย 2565	ข้อมูลพื้นฐาน			เกณฑ์การให้คะแนน					ผู้กำกับดูแล ตัวชี้วัด	ผู้จัดเก็บตัวชี้วัด
				2562	2563	2564	1	2	3	4	5		
เพิ่มขีดความสามารถ สร้างความได้เปรียบในเชิงแข่งขัน และลดความเหลื่อมล้ำทางสังคม แก่ชุมชนและท้องถิ่น ภายใต้บริบทของท้องถิ่น โดยการบูรณาการพันธกิจสัมพันธ์ เพื่อเป็นที่พึ่งของท้องถิ่น	1	จำนวนชุมชนหรือประเด็นที่ได้รับการ ชี้นำแก้ไขปัญหาจากนวัตกรรมที่ สร้างสรรค์ขึ้น	16 ชุมชน/ 5 ประเด็น	-	-	-	6 ชุมชน/ 5 ประเด็น	8 ชุมชน/ 5 ประเด็น	10 ชุมชน/ 5 ประเด็น	12 ชุมชน/ 5 ประเด็น	16 ชุมชน/ 5 ประเด็น	รองอธิการบดี ฝ่ายวางแผน ประกันคุณภาพ การศึกษาและ บริการวิชาการ	สำนักบริการ วิชาการและ จัดหารายได้
	2	จำนวนครัวเรือน/ประชาชนที่เข้าร่วม กิจกรรม	200 ครัวเรือน/ 500 คน	100 ครัวเรือน/ 300 คน	150 ครัวเรือน/ 400 คน	80 ครัวเรือน/ 100 คน	90 ครัวเรือน/ 200 คน	100 ครัวเรือน/ 300 คน	150 ครัวเรือน/ 400 คน	200 ครัวเรือน/ 500 คน			
	3	จำนวนของหมู่บ้านที่มีดัชนีวัดความสุข มวลรวมชุมชนเพิ่มขึ้น	10 หมู่บ้าน	-	-	-	6 หมู่บ้าน	7 หมู่บ้าน	8 หมู่บ้าน	9 หมู่บ้าน	10 หมู่บ้าน		
	4	อัตราการอพยพของประชากรวัยทำงาน ในท้องถิ่นลดลง	ร้อยละ 3	-	-	-	-	ร้อยละ 1	ร้อยละ 2	ร้อยละ 3	ร้อยละ 4		
	5	จำนวนองค์ความรู้หรือนวัตกรรมเพื่อ การพัฒนาเชิงพื้นที่	5 องค์ ความรู้/ นวัตกรรม	-	3 องค์ ความรู้/ นวัตกรรม	4 องค์ ความรู้/ นวัตกรรม	1 องค์ ความรู้/ นวัตกรรม	2 องค์ ความรู้/ นวัตกรรม	3 องค์ ความรู้/ นวัตกรรม	4 องค์ ความรู้/ นวัตกรรม	5 องค์ ความรู้/ นวัตกรรม		
	6	ร้อยละรายได้ของครัวเรือน กลุ่มเป้าหมายที่เข้าร่วมโครงการเพิ่มขึ้น	ร้อยละ 10	ร้อยละ 10	ร้อยละ 10	ร้อยละ 10	ร้อยละ 5	ร้อยละ 7	ร้อยละ 8	ร้อยละ 9	ร้อยละ 10		
	7	จำนวนผลิตภัณฑ์ได้รับการยกระดับ	20 ผลิตภัณฑ์	-	10 ผลิตภัณฑ์	15 ผลิตภัณฑ์	12 ผลิตภัณฑ์	14 ผลิตภัณฑ์	16 ผลิตภัณฑ์	18 ผลิตภัณฑ์	20 ผลิตภัณฑ์		

เป้าประสงค์	ตัวชี้วัด	น้ำหนัก (%)	เป้าหมาย 2565	ข้อมูลพื้นฐาน			เกณฑ์การให้คะแนน					ผู้กำกับดูแล ตัวชี้วัด	ผู้จัดเก็บตัวชี้วัด
				2562	2563	2564	1	2	3	4	5		
	8	ผู้ประกอบการมีรายได้เพิ่มขึ้น	ร้อยละ 10	ร้อยละ 10	ร้อยละ 10	ร้อยละ 10	ร้อยละ 5	ร้อยละ 7	ร้อยละ 8	ร้อยละ 9	ร้อยละ 10		
	9	จำนวนนักศึกษาที่เข้าร่วมพัฒนาชุมชน เป้าหมาย	125 คน	50 คน	75 คน	100 คน	100 คน	110 คน	115 คน	120 คน	125 คน		
	10	ระดับความสำเร็จการสร้างความสัมพันธ์ระหว่างมหาวิทยาลัยกับชุมชน (ระดับ 1 ชุมชนมีส่วนร่วมในการกำหนดปัญหาหรือจัดทำแผน ระดับ 2 มีการบูรณาการการบริการวิชาการกับการเรียนการสอนอย่างน้อย 2 รายวิชาต่อผลิตภัณฑ์ ระดับ 3 มีภาคีเครือข่ายในการพัฒนา ระดับ 4 ชุมชนเกิดการเรียนรู้อย่างต่อเนื่อง  ระดับ 5 ระดับความผูกพันที่ชุมชนมีต่อมหาวิทยาลัย	ระดับ 4	-	ระดับ 2	ระดับ 3	-	ระดับ 1	ระดับ 2	ระดับ 3	ระดับ 4		
2. มหาวิทยาลัยมีระบบการกำกับติดตามโครงการบูรณาการพันธกิจสัมพันธ์ที่มีประสิทธิภาพ	11	ระดับความสำเร็จในการกำกับติดตามการบริการวิชาการในโครงการพันธกิจสัมพันธ์ (ระดับ 1 จัดทำระบบการกำกับติดตามการบริการวิชาการโครงการพันธกิจสัมพันธ์เป็นรายไตรมาส ระดับ 2 จัดทำรายงานการกำกับติดตามการบริการวิชาการโครงการพันธกิจสัมพันธ์เป็นรายไตรมาส ระดับ 3 ประเมินผลการดำเนินงานโครงการพันธกิจสัมพันธ์เป็นรายไตรมาส โดยกรมมีส่วนร่วมของผู้มีส่วนได้ส่วนเสีย	ระดับ 4	-	ระดับ 2	ระดับ 3	-	ระดับ 1	ระดับ 2	ระดับ 3	ระดับ 4		





## งบประมาณ ประจำปีงบประมาณ 2565

คณะครุศาสตร์	
โครงการ	งบประมาณ
การบูรณาการการจัดการเรียนการสอนคณิตศาสตร์กับบริการวิชาการ	30,000
การบูรณาการการจัดการเรียนการสอนกับการบริการวิชาการโปรแกรมวิชาคอมพิวเตอร์	30,000
การบูรณาการการจัดการเรียนการสอนกับการบริการวิชาการโปรแกรมวิชาภาษาจีน	30,000
การบูรณาการการจัดการเรียนการสอนภาษาไทยด้วยกิจกรรมค่ายวิชาการ	30,000
การบูรณาการการจัดการเรียนการสอนกับการบริการวิชาการโปรแกรมวิชาการศึกษาศาสตร์	30,000
การบูรณาการการจัดการเรียนการสอนการประถมศึกษากับการบริการวิชาการ	30,000
การบูรณาการการจัดการเรียนการสอนกับการบริการวิชาการโปรแกรมวิชาพลศึกษา	30,000
การบูรณาการการจัดการเรียนการสอน โปรแกรมวิชาวิทยาศาสตร์	30,000
การบูรณาการการจัดการเรียนการสอนกับการบริการวิชาการโปรแกรมวิชาสังคมศึกษา (วิชาพุทธศาสนพิธีและประเพณีไทย)	30,000
การบูรณาการการจัดการเรียนการสอนกับการบริการวิชาการ โปรแกรมวิชาภาษาอังกฤษ	30,000
<b>รวม</b>	<b>300,000</b>

ศูนย์ความเป็นเลิศ	งบประมาณ
การพัฒนางานบริการการศึกษาและศูนย์การศึกษาพิเศษสู่ความเป็นเลิศ	50,000
<b>รวม</b>	

คณะมนุษยศาสตร์และสังคมศาสตร์	
โครงการ	งบประมาณ
พัฒนาคุณภาพชีวิตและยกระดับรายได้ให้กับคนในชุมชนฐานราก	500,000
ยกระดับมาตรฐานผลิตภัณฑ์ชุมชนสู่ University as Marketplace คณะมนุษยศาสตร์และสังคมศาสตร์	240,000
ดนตรีไทย – สาขาสถาปัตยกรรม	30,000
เผยแพร่ความรู้ภาษาไทยสู่ชุมชน	30,000
ภาษาอังกฤษสู่ชุมชนและท้องถิ่น	30,000
เศรษฐกิจและสวัสดิการชุมชนเพื่อลดความเหลื่อมล้ำและความยากจนตำบลคลองลานพัฒนา จังหวัดกำแพงเพชร	30,000
การบริการวิชาการด้านภาษาจีนแก่ชุมชน	30,000
บูรณาการการจัดการเรียนการสอนด้านบรรณารักษศาสตร์และสารสนเทศศึกษา	30,000
การส่งเสริมกระบวนการเรียนรู้วัฒนธรรมภูมิสารสนเทศเพื่อสนับสนุนการพัฒนาท้องถิ่น ชุมชนคลองน้ำไหล อำเภอคลองลาน จังหวัดกำแพงเพชร	30,000
บริการความรู้ทางกฎหมายเคลื่อนที่สำหรับประชาชนในพื้นที่อำเภอคลองลาน	30,000
พัฒนาศักยภาพ Reskilling และ Upskilling แก่นำชุมชนเพื่อการบริหารเชิงพื้นที่	30,000
ศิลปะสัจจรสู่ชุมชน	30,000
<b>รวม</b>	<b>1,040,000</b>

ศูนย์ความเป็นเลิศ	งบประมาณ
การสร้างสรรค่นวัตกรรมภูมิสารสนเทศชุมชน เพื่อการเรียนรู้และขับเคลื่อนการพัฒนาท้องถิ่น	100,000
<b>รวม</b>	<b>100,000</b>

คณะวิทยาการจัดการ	
โครงการ	งบประมาณ
โครงการพัฒนาคุณภาพชีวิตและยกระดับรายได้ให้คนในชุมชนฐานรากบนฐานมรดกทางวัฒนธรรมและการท่องเที่ยว คณะวิทยาการจัดการ (งบบุทธศาสตร์)	500,000
ยกระดับผลิตภัณฑ์ชุมชนโดยคณะวิทยาการจัดการ (งบบุทธศาสตร์)	240,000
โครงการบริการวิชาการโปรแกรมวิชาการจัดการทางธุรกิจ	30,000
การเงินเพื่อชุมชน	30,000
การพัฒนาทักษะการแสดงร่วมสมัยเพื่องานนิเทศศาสตร์	30,000
โครงการท่องเที่ยวบริการวิชาการสู่ชุมชน	30,000
โครงการบริการวิชาการ ทักษะการเป็นผู้ประกอบการ บ้านคลองแดงโม ต.โกสัมพี อ.โกสัมพี จ.กำแพงเพชร	30,000
โครงการพัฒนาระบบบัญชีวิสาหกิจชุมชนและกลุ่มอาชีพตามแนวปรัชญาเศรษฐกิจพอเพียง	30,000
โครงการพัฒนาศักยภาพผู้ประกอบการผลิตภัณฑ์ชุมชน	30,000
เทคโนโลยีธุรกิจดิจิทัลบริการวิชาการสู่ชุมชน	30,000
<b>รวม</b>	<b>980,000</b>

ศูนย์ความเป็นเลิศ	งบประมาณ
พัฒนาศักยภาพทรัพยากรมนุษย์	100,000
<b>รวม</b>	<b>100,000</b>

คณะวิทยาศาสตร์และเทคโนโลยี	
โครงการ	งบประมาณ
พัฒนาคุณภาพชีวิตและยกระดับรายได้ให้กับคนในชุมชนฐานราก	500,000
พัฒนาผลิตภัณฑ์ชุมชนท้องถิ่น	240,000
การถ่ายทอดองค์ความรู้ทางเคมีสู่นักเรียนในท้องถิ่นหลักสูตร ค.บ. เคมี	30,000
การอบรมเชิงปฏิบัติการเสริมทักษะพื้นฐานทางเคมี หลักสูตร วท.บ. เคมี	30,000
บริการวิชาการของหลักสูตรวิทยาการคอมพิวเตอร์	30,000
บริการวิชาการและพัฒนาความรู้ด้านชีววิทยา	30,000
บริการวิชาการด้านสุขภาพแก่ชุมชนหลักสูตรสาธารณสุขศาสตร์	30,000
บริการวิชาการทางฟิสิกส์ความรู้สู่ชุมชน	30,000
บริการวิชาการหลักสูตรเทคโนโลยีสารสนเทศ	30,000
บริการสังคมฝึกอบรมเชิงปฏิบัติการเพื่อเสริมสร้างความรู้ด้านคณิตศาสตร์	30,000
วิทยาศาสตร์และเทคโนโลยีการอาหารบริการวิชาการเผยแพร่ความรู้สู่ชุมชน	30,000
เยาวชนรักษ์สิ่งแวดล้อม	30,000
<b>รวม</b>	<b>1,040,000</b>

ศูนย์ความเป็นเลิศ	งบประมาณ
ศูนย์ความเป็นเลิศด้านส่งเสริมการผลิตและตรวจสอบความปลอดภัยทางอาหาร	100,000
ส่งเสริมและพัฒนาศูนย์การแพทย์ทางเลือก	50,000
โครงการอนุรักษ์พันธุกรรมพืชอันเนื่องมาจากพระราชดำริสมเด็จพระเทพรัตนราชสุดาฯ ตามพระราชดำริ มหาวิทยาลัยราชภัฏกำแพงเพชร	50,000
บริหารจัดการศูนย์นวัตกรรมและเทคโนโลยีการเกษตร (AIC) กำแพงเพชร	100,000
<b>รวม</b>	<b>300,000</b>

คณะเทคโนโลยีอุตสาหกรรม	
โครงการ	งบประมาณ
โครงการพัฒนาคุณภาพชีวิตและยกระดับรายได้ให้กับคนในชุมชนฐานราก	500,000
โครงการยกระดับมาตรฐานผลิตภัณฑ์ OTOP	240,000
โครงการบูรณาการการเรียนการสอนด้านเทคโนโลยีคอมพิวเตอร์	30,000
โครงการบูรณาการการจัดการเรียนการสอนกับการบริการวิชาการด้านเทคโนโลยีพลังงาน	30,000
โครงการบูรณาการการจัดการเรียนการสอนด้านเทคโนโลยีวิศวกรรมไฟฟ้า	30,000
โครงการบูรณาการการจัดการเรียนการสอนด้านเทคโนโลยีวิศวกรรมโยธา	30,000
โครงการพัฒนาศักยภาพการจัดการเรียนการสอนโปรแกรมวิชาเทคโนโลยีคอมพิวเตอร์	30,000
โครงการบูรณาการการจัดการเรียนการสอนด้านการออกแบบและพัฒนาผลิตภัณฑ์เพื่อชุมชน	30,000
โครงการบูรณาการการศึกษาทางด้านอุตสาหกรรมศิลป์แบบองค์รวม (Holistic Study) เพื่อการพัฒนาชุมชน	30,000
<b>รวม</b>	<b>950,000</b>

มหาวิทยาลัยราชภัฏกำแพงเพชร แม่สอด	
โครงการ	งบประมาณ
โครงการพัฒนาคุณภาพชีวิตและยกระดับรายได้ให้กับคนในชุมชนฐานราก	500,000
โครงการพัฒนาผลิตภัณฑ์ชุมชนท้องถิ่น (KPRUMS OTOP) และยกระดับสู่สังคมดิจิทัล	240,000
<b>รวม</b>	<b>740,000</b>

สำนักบริการวิชาการและจัดหารายได้	
โครงการ	งบประมาณ
โครงการบูรณาการพันธกิจสัมพันธ์เพื่อพัฒนาชุมชนต้นแบบ	558,600
โครงการยกระดับมาตรฐานผลิตภัณฑ์ชุมชนสู่ University as a Marketplace	780,000
<b>รวม</b>	<b>133,8600</b>