



แผนปฏิบัติการประจำปีงบประมาณ พ.ศ. 2562  
สำนักบริการวิชาการแก่สังคมและจัดหารายได้

มหาวิทยาลัยราชภัฏกำแพงเพชร

(ฉบับแก้ไขวันที่ 30 มกราคม 2562)

(จากการประชุมคณะกรรมการประจำสำนักบริการวิชาการและจัดหารายได้ ครั้งที่ 1/2562 (วาระที่ 4.1))

## ส่วนที่ 1 : บทนำ

### ประวัติความเป็นมาของสำนักบริการวิชาการและจัดหารายได้

สำนักบริการวิชาการและจัดหารายได้ มหาวิทยาลัยราชภัฏกำแพงเพชร เดิมเป็นเพียงงานบริการวิชาการ ดำเนินการในรูปของพันธกิจหนึ่งของคณะ/ศูนย์/สำนัก และมีการรวบรวมเป็นงานบริการวิชาการของมหาวิทยาลัย โดยศูนย์วิทยาศาสตร์และวิทยาศาสตร์ประยุกต์ เป็นหน่วยงานรับผิดชอบ

ปี พ.ศ. 2552 มีประกาศมหาวิทยาลัยราชภัฏกำแพงเพชร เรื่องจัดตั้งส่วนราชการภายในมหาวิทยาลัยราชภัฏกำแพงเพชรที่มีฐานะเทียบเท่าคณะ พ.ศ. 2552 ไว้ดังต่อไปนี้

1. มหาวิทยาลัยราชภัฏกำแพงเพชร แม่สอด
2. สำนักประกันคุณภาพการศึกษา

ซึ่งในโครงสร้างสำนักประกันคุณภาพการศึกษา มีงานบริการวิชาการเป็นองค์กรหนึ่งที่มีภาระรับผิดชอบงานด้านบริการวิชาการและวิชาชีพของมหาวิทยาลัยฯ และแบ่งงานตามภารกิจ ดังนี้

- 1) หน่วยวางแผนและประเมินผลงานบริการวิชาการ
- 2) หน่วยสนับสนุนและบูรณาการการเรียนการสอน งานวิจัยและงานบริการวิชาการ
- 3) หน่วยข้อมูลสารสนเทศ
- 4) หน่วยพัฒนาหลักสูตรฝึกอบรมและฝึกอบรม
- 5) หน่วยจัดการความรู้ด้านบริการวิชาการ
- 6) หน่วยพัฒนาเครือข่ายองค์การบริการวิชาการ

และ มหาวิทยาลัยฯ มีคำสั่งแต่งตั้งคณะกรรมการดำเนินงานบริการวิชาการ มหาวิทยาลัยราชภัฏกำแพงเพชร ปฏิบัติหน้าที่โดยมีผู้ช่วยศาสตราจารย์ ดร.ณิชา ชัยมงคล เป็นรองผู้อำนวยการสำนักประกันคุณภาพการศึกษา ฝ่ายงานบริการวิชาการ มีตัวแทนบุคลากรของคณะ/ศูนย์/สำนัก เป็นคณะกรรมการร่วม และมีการบรรจุพนักงานมหาวิทยาลัย คือนางสาววาสนา ฤกษ์อุดม ตำแหน่งเจ้าหน้าที่บริหารงานทั่วไป ประจำงานบริการวิชาการ และนางสาวรุ่งทิพย์ แสนพรหมมี ตำแหน่งนักวิชาการศึกษา ประจำงานบริการวิชาการ

ปี พ.ศ. 2557 มหาวิทยาลัยฯ ได้มีการปรับเปลี่ยนโครงสร้างการทำงาน และมีคำสั่งแต่งตั้งบุคลากรปฏิบัติงานประจำบริการวิชาการ โดยรองศาสตราจารย์ ดร.ปาจรีย์ ผลประเสริฐ เป็นหัวหน้างานบริการวิชาการ และมีผู้ปฏิบัติงานประจำบริการวิชาการ ดังนี้ ผู้ช่วยศาสตราจารย์ ดร.รัชนิวรรณ บุญอนันท์ อาจารย์ประพล จิตคคติ นางสาววาสนา มณีโชติ และนางสาวรุ่งทิพย์ แสนพรหมมี

ต่อมามีมติสภามหาวิทยาลัย เมื่อวันที่ 28 เมษายน 2557 ให้จัดตั้งสำนักบริการวิชาการและจัดหารายได้ขึ้น ซึ่งมีฐานะเทียบเท่าคณะ และแต่งตั้งผู้อำนวยการสำนักบริการวิชาการและจัดหารายได้ เมื่อวันที่ 19 กุมภาพันธ์ 2558 คือ ผู้ช่วยศาสตราจารย์ชวลี ตรีสกุล และมีผู้ช่วยศาสตราจารย์ ดร.รัชนิชา นิชากร เป็นรองผู้อำนวยการสำนักบริการวิชาการและจัดหารายได้ ฝ่ายบริการวิชาการแก่สังคมและท้องถิ่น และอาจารย์สุภาภรณ์ หมั่นหา เป็นรองผู้อำนวยการสำนักบริการวิชาการและจัดหารายได้ ฝ่ายจัดหารายได้

## โครงสร้างการแบ่งส่วนราชการ/บุคลากร

### สำนักบริการวิชาการและจัดหารายได้

#### งานบริหารทั่วไป

- หน่วยนโยบายและแผน
- หน่วยธุรการและสารบรรณ
- หน่วยเลขานุการ
- หน่วยจัดการทรัพยากรมนุษย์
- หน่วยการเงิน บัญชี
- หน่วยพัสดุและครุภัณฑ์
- หน่วยสื่อสารองค์กร

#### งานบริการวิชาการแก่สังคมและท้องถิ่น

- หน่วยบริการวิชาการ
- หน่วยฝึกอบรม
- หน่วยสร้างสรรค์หลักสูตรและให้คำปรึกษา

#### งานจัดหารายได้

- ศูนย์ฝึกประสบการณ์วิชาชีพทางธุรกิจ (อาคารน้ำเพชร)
- หน่วยบริการห้องประชุมมหาวิทยาลัยฯ
- หน่วยบริการชุดครุยปริญญา
- ร้านค้ากิจกรรมสหกรณ์
- โรงอาหารและบริหารพื้นที่เพื่อประกอบธุรกิจ
- น้ำดื่มเพชรราชภัฏ
- โครงการจัดอบรมสำหรับผู้รับใบอนุญาตขับรถและผู้ขอต่ออายุใบอนุญาตขับรถตามกฎหมายว่าด้วยรถยนต์

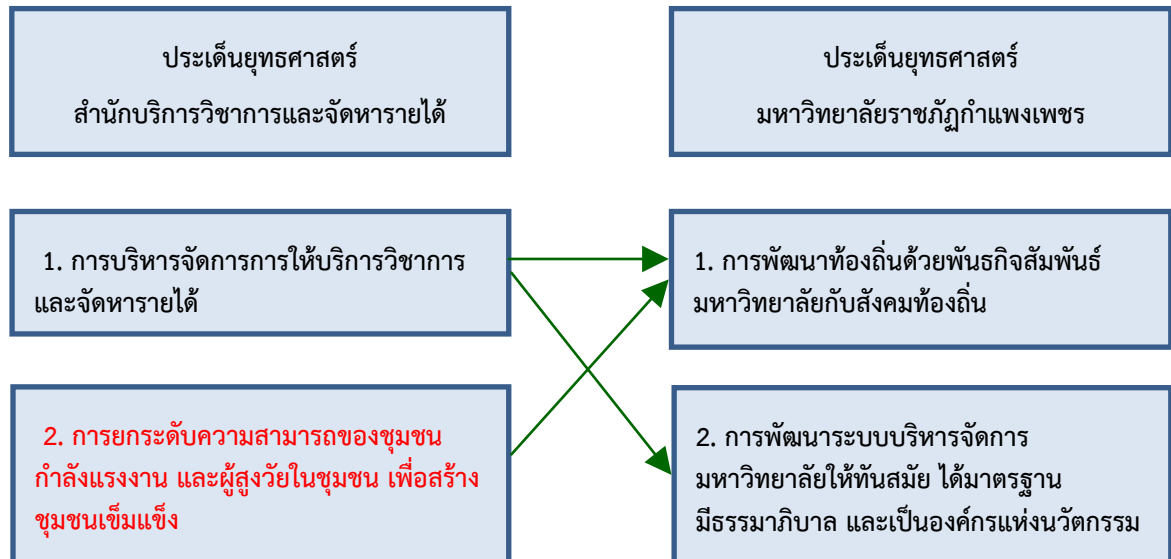
## ส่วนที่ 2 : ผลการวิเคราะห์ปัจจัยสภาพแวดล้อม ศักยภาพ (SWOT Analysis)

จุดแข็ง (Strengths)	จุดอ่อน (Weakness)
<p>S1 สำนักมีพื้นที่เป้าหมายในการบริการวิชาการแก่สังคมที่ชัดเจน</p> <p>S2 สำนักมีงบประมาณและทรัพยากรสนับสนุนการบริการวิชาการแก่สังคมให้พื้นที่เป้าหมายอย่างต่อเนื่อง</p> <p>S3 สำนักมีเครือข่ายความร่วมมือกับปราชญ์ชาวบ้าน ชุมชน และหน่วยงานภายนอกที่หลากหลายในการให้บริการวิชาการแก่สังคม เช่น เกษตรกรดีเด่นด้านเกษตรกรรม กลุ่มวิสาหกิจชุมชน โรงเรียน รพ.สต. องค์กรปกครองส่วนท้องถิ่น สำนักงานจังหวัด เป็นต้น</p> <p>S4 สำนักมีภาคีเครือข่ายยุทธศาสตร์ที่หลากหลายให้ข้อคิดเห็นในการบริการวิชาการและจัดหารายได้</p> <p>S5 สำนักมีขีดความสามารถได้รับความไว้วางใจจากหน่วยงานภายในจังหวัดให้เป็นที่ปรึกษาและหรือให้จัดทำโครงการประเมินหน่วยงานหรือโครงการประเมินความพึงพอใจการใช้บริการอย่างต่อเนื่อง</p> <p>S6 สำนักมีทรัพยากรที่สามารถนำมาสร้างมูลค่าเพิ่มได้ส่งผลการให้บริการแก่หน่วยงานภายนอกได้สะดวก ได้แก่ พื้นที่ให้เช่าจำหน่ายสินค้า ร้านอาหาร หอประชุม สนามกีฬา สระว่ายน้ำ ศูนย์ฝึกประสบการณ์วิชาชีพฯ (อาคารน้ำเพชร) ร้านค้ากิจกรรมสหกรณ์ฯ โรงผลิตน้ำดื่ม การอบรมใบขับขี่ เป็นต้น</p> <p>S7 สำนักมีสถานที่ในการรองรับการประชุมระดับชาติและนานาชาติ</p>	<p>W1 สำนักมีการประชาสัมพันธ์ด้านการบริการวิชาการและทรัพยากรที่สามารถหารายได้ให้เข้าถึงกลุ่มเป้าหมายที่รับบริการยังไม่ทั่วถึง</p> <p>W2 สำนักมีข้อมูลเชิงลึกของพื้นที่เป้าหมายในการให้บริการวิชาการยังไม่เพียงพอ</p> <p>W3 สำนักมีระบบการให้บริการออนไลน์เพื่อให้หน่วยงาน/บุคคลภายในมหาวิทยาลัยภายนอกมหาวิทยาลัยเข้าใช้บริการได้ในบางด้าน</p> <p>W4 สำนักมีการดำเนินการกำกับ ติดตาม ประเมินผล การให้บริการวิชาการแก่ชุมชนตามระบบและกลไกแต่การประเมินผลกระทบของการให้บริการวิชาการต่อสังคมยังไม่ชัดเจน</p> <p>W5 จำนวนบุคลากรที่รับผิดชอบงานบริการวิชาการมีไม่เพียงพอกับภาระงาน</p> <p>W6 สำนักมีการประสานงานกับคณะกรรมการบริการวิชาการและจัดหารายได้ตามโครงสร้างของสายงานการบริการวิชาการยังมีประสิทธิภาพน้อย</p> <p>W7 กิจกรรมจัดหารายได้หลายกิจกรรมที่ไม่ได้สร้างกำไรเลี้ยงตัวเองได้ เช่น น้ำดื่ม ร้านค้าสหกรณ์ เป็นต้น</p> <p>W8 สำนักประสานงานให้เกิดการพัฒนาหลักสูตรระยะสั้นที่สร้างรายได้ได้น้อย</p>

โอกาส (Opportunities)	ภัยคุกคาม (Threats)
<p>○1 มหาวิทยาลัยราชภัฏทุกแห่งได้รับข้อคิดเห็นจากองค์กรผู้สนองพระราชโอรชบาย ใน 4 ยุทธศาสตร์ ซึ่ง 1 ใน 4 ยุทธศาสตร์เกี่ยวข้องกับการบริการวิชาการเพื่อให้ชุมชนเข้มแข็ง</p> <p>○2 รัฐบาลมีวิสัยทัศน์และนโยบายในการสร้างความเข้มแข็งให้กับชุมชนแบบยั่งยืน ซึ่งเป็นโอกาสในการบริการวิชาการของสำนักฯ</p> <p>○3 รัฐบาลมีนโยบายการกระจายอำนาจสู่ชุมชนและการเข้าสู่ประชาคมอาเซียนจึงจัดสรรงบประมาณเพิ่มในส่วนนี้ส่งผลให้สามารถนำมาต่อยอดงานบริการวิชาการและงานสร้างสรรค์ของมหาวิทยาลัยได้</p> <p>○4 สกอ./สมศ. กำหนดการบูรณาการงานบริการวิชาการกับภารกิจอื่นเป็นตัวชี้วัดองค์ประกอบที่สำคัญในการบริการวิชาการที่มีโอกาสพัฒนาให้การบริการวิชาการ เกิดความเข้มแข็งยิ่งขึ้น</p> <p>○5 มหาวิทยาลัยมีอัตลักษณ์ที่ส่งเสริมเพื่อพัฒนาชุมชน</p> <p>○6 มหาวิทยาลัยมีนโยบายและสนับสนุนงบประมาณให้ทุกโปรแกรมวิชาจัดทำโครงการบริการวิชาการในลักษณะ 1 โปรแกรม 1 บริการวิชาการ</p> <p>○7 มหาวิทยาลัยมีเครือข่ายความร่วมมือในการพัฒนาศักยภาพของชุมชนและหน่วยงาน</p> <p>○8 มหาวิทยาลัยมีองค์ความรู้จากงานวิจัยที่สามารถนำไปบริการวิชาการในการสร้างความเข้มแข็งให้กับชุมชนโครงการบริการวิชาการแก่ชุมชนและองค์กรอื่นจำนวนมาก</p> <p>○9 หน่วยงานอื่น ๆ ภายในมหาวิทยาลัยมีความพร้อมด้านอาคารสถานที่ แหล่งเรียนรู้ และบุคลากรที่เอื้อต่อการเรียนการสอน การวิจัย การบริการวิชาการแก่ชุมชน และสามารถให้บริการวิชาการนอกสถานที่ได้</p> <p>○10 บุคลากรภายในมหาวิทยาลัยมีความรู้ความสามารถเฉพาะทาง และพร้อมในการให้บริการวิชาการจนเป็นที่ยอมรับของชุมชน</p> <p>○11 ชุมชนทั้งภาครัฐและภาคเอกชนต้องการองค์ความรู้จากการวิจัยเพื่อตัดสินใจในการแก้ปัญหาและพัฒนาส่งผลให้มหาวิทยาลัยสามารถปรับองค์ความรู้ให้เหมาะสมกับการบริการวิชาการแก่สังคมได้</p> <p>○12 เทคโนโลยีการสื่อสารมีความก้าวหน้าสามารถทำให้การประสานงานมีความสะดวก รวดเร็วและคล่องตัว</p>	<p>T1 ประชาชน ชุมชน และหน่วยงานภายนอก มีความต้องการรับบริการและความช่วยเหลือในรูปแบบการให้เปล่า</p> <p>T2 โครงการ/กิจกรรมการบริการวิชาการของมหาวิทยาลัยส่วนใหญ่ไม่ก่อให้เกิดรายได้ให้แก่มหาวิทยาลัย</p> <p>T3 หน่วยงานภายนอกที่มีชื่อเสียงและมีภารกิจการบริการวิชาการเข้ามาแข่งขัน</p> <p>T4 หน่วยงานภายนอกขาดข้อมูลสารสนเทศแหล่งทรัพยากรการให้บริการวิชาการของมหาวิทยาลัย</p> <p>T5 ความทันสมัยของเทคโนโลยีทำให้การเข้าถึงข้อมูลสารสนเทศทางวิชาการขององค์กรในชุมชนได้ง่าย จึงทำให้มีความต้องการการรับบริการวิชาการลดลง</p> <p>T6 สภาพเศรษฐกิจไทยและเศรษฐกิจโลกอยู่ในภาวะชะลอตัวทำให้รายได้ของชุมชนลดลง ประชาชนจึงให้ความสนใจการบริการวิชาการลดลงเนื่องจากต้องประกอบอาชีพเพื่อสร้างรายได้</p> <p>T7 ระเบียบการเบิกจ่ายเงินไม่เอื้อต่อการจัดหารายได้ในเชิงธุรกิจ</p>

### ส่วนที่ 3 : ยุทธศาสตร์การพัฒนาสำนักบริการวิชาการ

แผนความเชื่อมโยงกับยุทธศาสตร์สำนักบริการวิชาการและจัดหารายได้  
กับยุทธศาสตร์มหาวิทยาลัยราชภัฏกำแพงเพชร



### วิสัยทัศน์ (Vision)

สำนักเป็นหน่วยงานหลักในการบริหารจัดการการบริการวิชาการแก่ชุมชน สามารถทำให้เกิดความเข้มแข็งได้ และจัดหารายได้จากทรัพยากรอย่างมีประสิทธิภาพ

### พันธกิจ (Mission)

1. **บริหารจัดการ**การบริการวิชาการ วิชาชีพ แก่ชุมชนและสังคม
2. บริหารและจัดหารายได้จากทรัพยากรของมหาวิทยาลัย

### ประเด็นยุทธศาสตร์ (Strategic Issues)

1. การบริหารจัดการการให้บริการวิชาการและจัดหารายได้
2. การยกระดับความสามารถของชุมชน กำลังแรงงาน และผู้สูงวัยในชุมชน เพื่อสร้างชุมชนเข้มแข็ง

### เป้าประสงค์ (Goals)

1. สำนักบริการวิชาการและจัดหารายได้มีการ**บริหารจัดการ**การบริการวิชาการและจัดหารายได้ที่ยึดหลักธรรมาภิบาล
2. สำนักบริการวิชาการและจัดหารายได้เพิ่มขีดความสามารถของ**ชุมชนเป้าหมาย** ผู้ประกอบการ กำลังแรงงานและผู้สูงวัยใน**ชุมชน**

### วัตถุประสงค์ด้านการบริการวิชาการ

1. เพื่อให้เป็นหน่วยงานที่ดำเนินงานบริการวิชาการแก้ไขปัญหาของชุมชนที่สอดคล้องกับความต้องการของชุมชนและสังคม และเป็นศูนย์กลางด้านการบริการวิชาการของมหาวิทยาลัย
2. เพื่อประสานงาน/สนับสนุนและกำกับและติดตามการบูรณาการโครงการบริการวิชาการแก่สังคมกับพันธกิจสัมพันธ์ของหน่วยงานภายในมหาวิทยาลัย
3. เพื่อกำกับและติดตามการดำเนินโครงการจัดบริการวิชาการและการใช้จ่ายงบประมาณ ประจำปี 2562
4. เพื่อสร้างเครือข่ายความร่วมมือในการบริการวิชาการกับหน่วยงานต่างๆ ทั้งภาครัฐและเอกชน
5. เพื่อวางระบบการจัดการทรัพย์สินของมหาวิทยาลัย

**ประเด็นยุทธศาสตร์ เป้าประสงค์ กลยุทธ์ และตัวชี้วัดตามยุทธศาสตร์สู่การปฏิบัติ ประจำปีงบประมาณ พ.ศ. 2562**

ประเด็นยุทธศาสตร์	เป้าประสงค์	กลยุทธ์	ตัวชี้วัด	โครงการ
1. การบริหารจัดการการให้บริการวิชาการและจัดทำรายได้	1.1 สำนักบริการวิชาการและจัดทำรายได้ มีการ <b>บริหารจัดการการบริการวิชาการ</b> และจัดทำรายได้อัตโนมัติ	1.1.1 เสริมสร้างศักยภาพ <b>ระบบบริหารจัดการการบริการวิชาการ</b> แก่สังคมและจัดทำรายได้	1. ระดับความสำเร็จของการเสริมสร้างศักยภาพการบริการวิชาการแก่สังคม 2. ระดับความสำเร็จของการบริหารจัดการรายได้จากการทรัพยากรภายในมหาวิทยาลัย 3. ระดับความพึงพอใจของผู้ใช้บริการทรัพย์สินของมหาวิทยาลัย	1. โครงการบริหารสำนักงาน 2. โครงการสำรวจความต้องการบริการวิชาการ 3. โครงการนำเสนอผลงานบริการวิชาการ 4. โครงการจัดหาครุภัณฑ์ 5. โครงการจัดทำรายได้อัตโนมัติ <b>กิจกรรม</b> 1.1 การแสวงหาความร่วมมือของหน่วยงานต่าง ๆ ต่อการพัฒนาชุมชนต้นแบบ และชุมชนอื่น ๆ ภายใต้ข้อตกลง 1.2 สำรวจความต้องการบริการวิชาการของบุคลากรภายในมหาวิทยาลัย 1.3 สำรวจความต้องการการบริการวิชาการจากหน่วยงานและประชาชน ได้แก่ การสนทนากลุ่ม การสัมภาษณ์ การทำแบบสำรวจ และแบบประเมินความพึงพอใจของประชาชนที่ได้รับบริการในหัวข้อความต้องการบริการวิชาการต่อไปในเรื่องใด 1.4 ร่วมมือกับเครือข่าย เช่น กิจกรรมวัฒนธรรมชุมชน 3 วิถี อบอุ่น.ทำชุมชน ในโครงการพัฒนาชุมชนต้นแบบ กิจกรรมบรรเทาปัญหาของชุมชน กิจกรรมพัฒนาคุณภาพชีวิตของประชาชนตามความร่วมมือกับจังหวัดกำแพงเพชร เป็นต้น 1.5 โครงการอื่น ๆ ที่หน่วยงานภายนอกประสานงานเพื่อบริการวิชาการ เช่น โครงการสำรวจข้อมูล, โครงการประเมิน เป็นต้น 1.6 ร่วมจัดโครงการนำเสนอผลงานบริการวิชาการ 1.7 ศูนย์ฝึกประสบการณ์วิชาชีพทางธุรกิจ(อาคารน้ำเพชร)



ประเด็นยุทธศาสตร์	เป้าประสงค์	กลยุทธ์	ตัวชี้วัด	โครงการ
				1.8 หน่วยบริการห้องประชุมมหาวิทยาลัยฯ 1.9 หน่วยบริการชุดครุยปริญญา 1.10 ร้านค้ากิจกรรมสหกรณ์ 1.11 โรงอาหารและบริหารพื้นที่เพื่อประกอบธุรกิจ 1.12 น้ำดื่มเพชรราชภัฏ 1.13 โครงการจัดอบรมสำหรับผู้ขอรับใบอนุญาตขับรถและผู้ขอต่ออายุใบอนุญาตขับรถตามกฎหมายว่าด้วยรถยนต์
		1.1.2 พัฒนาบุคลากรเพื่อพัฒนาการบริการวิชาการและจัดหารายได้อย่างมืออาชีพ	4. ร้อยละของบุคลากรสายสนับสนุนที่ได้รับการพัฒนา 5. ร้อยละของบุคลากรที่จัดทำคู่มือหรือแนวปฏิบัติที่ดีหรือนวัตกรรมในการปฏิบัติงานอย่างมืออาชีพ 6. ร้อยละของบุคลากรที่ได้รับการพัฒนาทักษะการสื่อสารภาษาต่างประเทศ (ภาษาอังกฤษ)	6. โครงการพัฒนาบุคลากร <u>กิจกรรม</u> 1.1 เตรียมความพร้อมบุคลากรภายใน เช่น การศึกษาดูงานด้านบริการวิชาการและการจัดหารายได้หน่วยงานอื่น ๆ การสนับสนุนให้เข้าร่วมอบรมทักษะการสื่อสารภาษาอังกฤษ เป็นต้น 1.2 พัฒนานวัตกรรมอย่างมืออาชีพ (Smart Professional) เช่น การอบรมเชิงปฏิบัติการในการจัดทำคู่มือหรือแนวปฏิบัติที่ดีหรือนวัตกรรมที่สร้างสรรค์ในการปฏิบัติงานตามหน้าที่ความรับผิดชอบ เป็นต้น
		1.1.3 พัฒนาคุณภาพการบริการทรัพย์สินของมหาวิทยาลัย	7. จำนวนเครือข่ายความร่วมมือกับหน่วยงาน <b>ภาคยุทธศาสตร์</b>	1. โครงการบริหารสำนักงาน <u>กิจกรรม</u> 1.1 ประสานงานและประชุมเครือข่ายความร่วมมือกับภาครัฐ ชุมชน สถานประกอบการในการพัฒนาการบริการวิชาการของมหาวิทยาลัยในรูปแบบต่าง ๆ เช่น การสัมมนา การสนทนากลุ่ม เป็นต้น 1.2 พัฒนาหลักสูตรตามความต้องการของตลาดแรงงานและความต้องการของประชาชนเพื่อลดรายจ่ายเพิ่มรายได้ 1.3 ประชาสัมพันธ์พัฒนาหลักสูตรระยะสั้น

ประเด็นยุทธศาสตร์	เป้าประสงค์	กลยุทธ์	ตัวชี้วัด	โครงการ
2. การยกระดับ ความสามารถของ ชุมชน กำลังแรงงาน และผู้สูงวัยในชุมชน เพื่อสร้างชุมชนเข้ม แข็ง	2.1 สำนัก บริการวิชาการ และจัดหารายได้ เพิ่มขีด ความสามารถ ของชุมชน เป้าหมาย ผู้ประกอบการ กำลังแรงงาน และผู้สูงวัย ในชุมชน	2.1.1 เสริมสร้างชุมชน เป้าหมายให้มีความ เข้มแข็ง เป็นชุมชน ต้นแบบได้ 2.1.2 สนับสนุนหน่วยงาน ภาคยุทธศาสตร์ในการ เพิ่มขีดความสามารถ ของผู้ประกอบการ กำลัง แรงงาน และผู้สูงวัยใน ชุมชน	8. ระดับความพึงพอใจของผู้ใช้บริการด้านการบริการวิชาการ	7. โครงการพัฒนาชุมชนต้นแบบ 8. โครงการศูนย์ทดสอบมาตรฐานฝีมือแรงงาน (ด้านช่างไฟฟ้า)

**ตัวชี้วัดและเป้าหมาย ในระยะ 5 ปี (พ.ศ.2561 – 2565)**

เป้าประสงค์	ตัวชี้วัด	เป้าหมาย (Target)					
		2561	2562	2563	2564	2565	61-65
1.1 สำนักบริการวิชาการและ จัดการรายได้มีการ <b>บริหารจัดการ</b> <b>การบริการวิชาการและจัดหารายได้</b> ที่ยึดหลักธรรมาภิบาล	1 ระดับความสำเร็จของการเสริมสร้างศักยภาพการบริการวิชาการแก่สังคม	ปฏิบัติได้3 ข้อ	ปฏิบัติได้ 3 ข้อ	ปฏิบัติได้ 3 ข้อ	ปฏิบัติได้ 3 ข้อ	ปฏิบัติได้ 3 ข้อ	ปฏิบัติได้ 3 ข้อ
	2 ระดับความสำเร็จของการบริหารจัดการรายได้จากการทรัพยากรภายในมหาวิทยาลัย	ปฏิบัติได้2 ข้อ	ปฏิบัติได้ 2 ข้อ	ปฏิบัติได้ 2 ข้อ	ปฏิบัติได้ 2 ข้อ	ปฏิบัติได้ 2 ข้อ	ปฏิบัติได้ 2 ข้อ
	3 ระดับความพึงพอใจของผู้ใช้บริการทรัพย์สินของมหาวิทยาลัย	3.50 คะแนน	3.50 คะแนน	3.50 คะแนน	3.50 คะแนน	3.50 คะแนน	3.50 คะแนน
	4 ร้อยละของบุคลากรสายสนับสนุนที่ได้รับการพัฒนา	ร้อยละ 80	ร้อยละ 80	ร้อยละ 80	ร้อยละ 80	ร้อยละ 80	ร้อยละ 80
	5 ร้อยละของบุคลากรที่จัดทำคู่มือหรือแนวปฏิบัติที่ดีหรือนวัตกรรมในการปฏิบัติงานอย่างมืออาชีพ	ร้อยละ 80	ร้อยละ 80	ร้อยละ 80	ร้อยละ 80	ร้อยละ 80	ร้อยละ 80
	6 ร้อยละของบุคลากรที่ได้รับการพัฒนาทักษะการสื่อสารภาษาต่างประเทศ (ภาษาอังกฤษ)	ร้อยละ 50	ร้อยละ 50	ร้อยละ 50	ร้อยละ 50	ร้อยละ 50	ร้อยละ 50
	7 จำนวนเครือข่ายความร่วมมือกับหน่วยงาน <b>ภาคียุทธศาสตร์</b>	3 เครือข่าย	3 เครือข่าย	3 เครือข่าย	3 เครือข่าย	3 เครือข่าย	3 เครือข่าย
2.1 สำนักบริการวิชาการและจัดการรายได้เพิ่มขีดความสามารถของ <b>ชุมชนเป้าหมาย</b> ผู้ประกอบการกำลังแรงงานและผู้สูงวัยใน <b>ชุมชน</b>	8 ระดับความพึงพอใจของผู้ใช้บริการด้านการบริการวิชาการ	3.50 คะแนน	3.50 คะแนน	3.50 คะแนน	3.50 คะแนน	3.50 คะแนน	3.50 คะแนน

ตัวชี้วัด เป้าหมาย และเกณฑ์การให้คะแนนตามแผนปฏิบัติการ ประจำปีงบประมาณ พ.ศ. 2562

เป้าประสงค์	ตัวชี้วัด	น้ำหนัก (%)	เป้าหมาย 2562	ข้อมูลพื้นฐาน			เกณฑ์การให้คะแนน					ผู้กำกับดูแล ตัวชี้วัด	ผู้จัดเก็บตัวชี้วัด
				2559	2560	2561	1	2	3	4	5		
1.1 สำนักบริการวิชาการและจัดหารายได้มีการบริหารจัดการบริการวิชาการและจัดหารายได้ที่ยึดหลักธรรมาภิบาล	1 ระดับความสำเร็จของการเสริมสร้างศักยภาพการบริการวิชาการแก่สังคม	13	ปฏิบัติได้ 3 ข้อ	4	ปฏิบัติได้ 5 ข้อ	ปฏิบัติได้ 5 ข้อ	ปฏิบัติได้ 1 ข้อ	ปฏิบัติได้ 2 ข้อ	ปฏิบัติได้ 3 ข้อ	ปฏิบัติได้ 4 ข้อ	ปฏิบัติได้ 5 ข้อ	ผู้อำนวยการ	รองผู้อำนวยการ ฝ่ายบริการวิชาการ
	2 ระดับความสำเร็จของการบริหารจัดการรายได้จากการทรัพยากรภายในมหาวิทยาลัย	13	ปฏิบัติได้ 2 ข้อ	ปฏิบัติได้ 4 ข้อ	ปฏิบัติได้ 3 ข้อ	ปฏิบัติได้ 4 ข้อ	-	ปฏิบัติได้ 1 ข้อ	ปฏิบัติได้ 2 ข้อ	ปฏิบัติได้ 3 ข้อ	ปฏิบัติได้ 4 ข้อ	ผู้อำนวยการ	รองผู้อำนวยการ ฝ่ายจัดหารายได้
	3 ระดับความพึงพอใจของผู้ใช้บริการทรัพย์สินของมหาวิทยาลัย	12	3.50 คะแนน	-	4.78 คะแนน	4.83 คะแนน	2.50-2.99 คะแนน	3.00-3.49 คะแนน	3.50-3.99 คะแนน	4.00-4.49 คะแนน	4.50 คะแนนขึ้นไป	ผู้อำนวยการ	รองผู้อำนวยการ ฝ่ายจัดหารายได้
	4 ร้อยละของบุคลากรสายสนับสนุนที่ได้รับการพัฒนา	13	ร้อยละ 80	ร้อยละ 80	ร้อยละ 100	ร้อยละ 100	ร้อยละ 60	ร้อยละ 70	ร้อยละ 80	ร้อยละ 90	ร้อยละ 100	ผู้อำนวยการ	หัวหน้าสำนัก
	5 ร้อยละของบุคลากรที่จัดทำคู่มือหรือแนวปฏิบัติที่ดีหรือนวัตกรรมในการปฏิบัติงานอย่างมืออาชีพ	12	ร้อยละ 80	ร้อยละ 60	ร้อยละ 80	ร้อยละ 40	ร้อยละ 60	ร้อยละ 70	ร้อยละ 80	ร้อยละ 90	ร้อยละ 100	ผู้อำนวยการ	หัวหน้าสำนัก
	6 ร้อยละของบุคลากรที่ได้รับการพัฒนาทักษะการสื่อสารภาษาต่างประเทศ (ภาษาอังกฤษ)	12	ร้อยละ 50	-	ร้อยละ 100	ร้อยละ 80	ร้อยละ 40	ร้อยละ 45	ร้อยละ 50	ร้อยละ 55	ร้อยละ 60	ผู้อำนวยการ	หัวหน้าสำนัก
	7 จำนวนเครือข่ายความร่วมมือกับหน่วยงานภาคียุทธศาสตร์	13	3 เครือข่าย	5 เครือข่าย	5 เครือข่าย	7 เครือข่าย	1 เครือข่าย	2 เครือข่าย	3 เครือข่าย	4 เครือข่าย	5 เครือข่าย	ผู้อำนวยการ	รองผู้อำนวยการ ฝ่ายบริการวิชาการ
2.1 สำนักบริการวิชาการและจัดหารายได้เพิ่มขีดความสามารถของชุมชนเป้าหมาย ผู้ประกอบการ กำลังแรงงานและผู้สูงอายุในชุมชน	8 ระดับความพึงพอใจของผู้ใช้บริการด้านการบริการวิชาการ	12	3.50 คะแนน	-	4.40 คะแนน	4.43 คะแนน	2.50-2.99 คะแนน	3.00-3.49 คะแนน	3.50-3.99 คะแนน	4.00-4.49 คะแนน	4.50 คะแนนขึ้นไป	ผู้อำนวยการ	รองผู้อำนวยการ ฝ่ายบริการวิชาการ

**ตัวชี้วัด และประเด็นการประเมิน ประจำปีงบประมาณ พ.ศ. 2562**

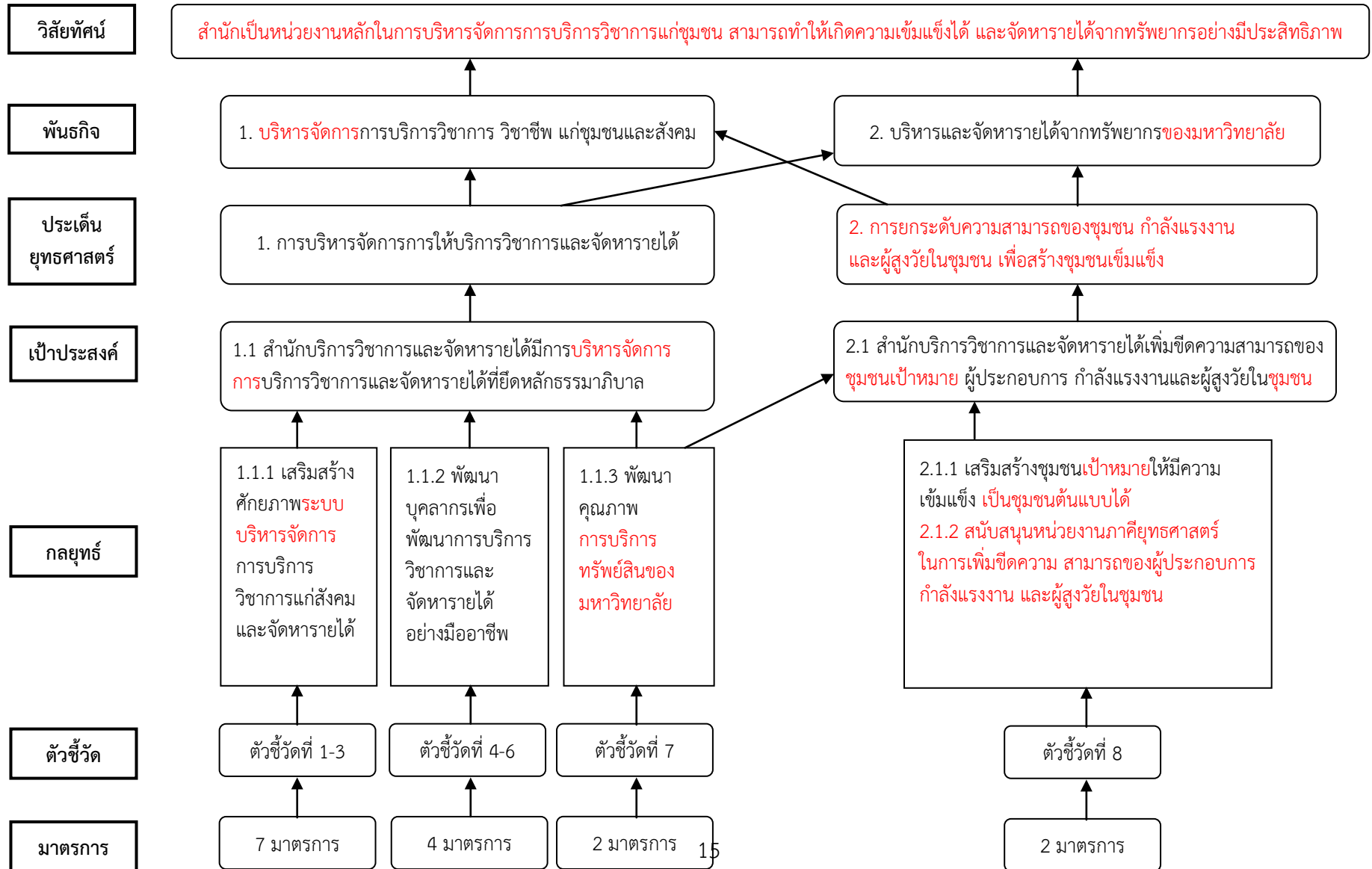
เป้าประสงค์	ตัวชี้วัด	ประเด็นการประเมิน
1.1 สำนักบริการวิชาการและจัดหารายได้มีการ <b>บริหารจัดการ</b> บริการวิชาการและจัดหารายได้ที่ยึดหลักธรรมาภิบาล	1 ระดับความสำเร็จของการเสริมสร้างศักยภาพการบริการวิชาการแก่สังคม	1. มีแผนงาน/โครงการ/กิจกรรม การสร้างเสริมศักยภาพการบริการวิชาการแก่สังคม เช่น การพัฒนาหลักสูตรระยะสั้น การพัฒนาบุคลากรด้านการบริการวิชาการ การจัดเตรียมความพร้อมวัสดุ ครุภัณฑ์ ในการให้บริการวิชาการ เป็นต้น 2. มีการเตรียมความพร้อมในการพัฒนาศักยภาพการบริการวิชาการแก่สังคม 3. มีการจัดกิจกรรมการสร้างศักยภาพการบริการวิชาการแก่สังคม 4. มีการติดตามและประเมินกิจกรรมการสร้างศักยภาพการบริการวิชาการแก่สังคม 5. มีการนำผลการประเมินจากข้อ 4 มาปรับปรุงการให้บริการวิชาการ
	2 ระดับความสำเร็จของการบริหารจัดการรายได้จากการทรัพยากรภายในมหาวิทยาลัย	1. มีการจัดทำแนวปฏิบัติของการบริหารจัดการรายได้ 2. มีข้อมูลเกี่ยวกับการให้บริการทรัพยากรภายในมหาวิทยาลัยและเผยแพร่สู่สาธารณะ 3. มีกิจกรรมที่จัดหารายได้จากทรัพยากรภายในมหาวิทยาลัย 4. มีการประเมินความสำเร็จของการจัดการรายได้
	3 ระดับความพึงพอใจของผู้ใช้บริการทรัพย์สินของมหาวิทยาลัย	ใช้ผลคะแนนจากการสำรวจความพึงพอใจของผู้ใช้บริการห้องประชุม
	4 ร้อยละของบุคลากรสายสนับสนุนที่ได้รับการพัฒนา	คำนวณจากจำนวนบุคลากรสายสนับสนุนที่ได้รับการเพิ่มพูนความรู้/ประสบการณ์ อย่างน้อย 15 ชั่วโมง/ปี/คน เปรียบเทียบกับจำนวนบุคลากรสายสนับสนุนทั้งหมด โดยใช้บัญญัติไตรยางศ์เปรียบเทียบคะแนน กำหนดให้ 100 เท่ากับ 5
	5 ร้อยละบุคลากรที่จัดทำคู่มือหรือแนวปฏิบัติที่ดีหรือนวัตกรรมในการปฏิบัติงานอย่างมืออาชีพ	คำนวณจากจำนวนบุคลากรสายสนับสนุนที่มีการจัดทำคู่มือการปฏิบัติงานหรือแนวปฏิบัติที่ดีหรือนวัตกรรมในการปฏิบัติงานอย่างมืออาชีพเปรียบเทียบกับจำนวนบุคลากรสายสนับสนุนทั้งหมด
	6 ร้อยละของบุคลากรที่ได้รับการพัฒนาทักษะการสื่อสารภาษาต่างประเทศ (ภาษาอังกฤษ)	คำนวณจากจำนวนบุคลากรสายสนับสนุนที่ได้รับการพัฒนาทักษะและการสื่อสารภาษาอังกฤษ เปรียบเทียบกับจำนวนบุคลากรสายสนับสนุนทั้งหมด
	7 จำนวนเครือข่ายความร่วมมือกับหน่วยงาน <b>ภาคยุทธศาสตร์</b>	คำนวณจากจำนวนเครือข่ายความร่วมมือด้านการบริการวิชาการแก่สังคมระหว่างมหาวิทยาลัยกับหน่วยงาน <b>ภาคยุทธศาสตร์</b>

เป้าประสงค์	ตัวชี้วัด	ประเด็นการประเมิน
2.1 สำนักบริการ วิชาการและจัดหา รายได้เพิ่มขีดความ สามารถของชุมชน เป้าหมาย ผู้ประกอบ การ กำลังแรงงานและ ผู้สูงวัยในชุมชน	8 ระดับความพึงพอใจของผู้ใช้บริการ ด้านการบริการวิชาการ	ใช้ผลคะแนนจากการสำรวจความพึงพอใจของผู้ใช้บริการในโครงการพัฒนาชุมชนต้นแบบ

**เป้าประสงค์ กลยุทธ์ และหน่วยงานรับผิดชอบ**

เป้าประสงค์	กลยุทธ์	หน่วยงานรับผิดชอบ
1.1 สำนักบริการวิชาการและจัดหารายได้ มีการบริหารจัดการการบริการวิชาการและจัดหารายได้ที่ยึดหลักธรรมาภิบาล	1.1.1 เสริมสร้างศักยภาพระบบบริหารจัดการการบริการวิชาการ แก่สังคมและจัดหารายได้	สำนักบริการวิชาการและจัดหารายได้ ฝ่ายบริการวิชาการ
	1.1.2 พัฒนาบุคลากรเพื่อพัฒนาการบริการวิชาการและจัดหารายได้อย่างมืออาชีพ	สำนักงานสำนักบริการวิชาการและจัดหารายได้ ฝ่ายจัดหารายได้
	1.1.3 พัฒนาคุณภาพการบริการทรัพย์สินของมหาวิทยาลัย	สำนักงานสำนักบริการวิชาการและจัดหารายได้ ฝ่ายบริการวิชาการ
2.1 สำนักบริการวิชาการและจัดหารายได้เพิ่มขีดความสามารถของชุมชนเป้าหมาย ผู้ประกอบการ กำลังแรงงานและผู้สูงวัยในชุมชน	2.1.1 เสริมสร้างชุมชนเป้าหมายให้มีความเข้มแข็ง เป็นชุมชนต้นแบบได้	สำนักงานสำนักบริการวิชาการและจัดหารายได้ ฝ่ายบริการวิชาการ
	2.1.2 สนับสนุนหน่วยงานภาคยุทธศาสตร์ในการเพิ่มขีดความสามารถของผู้ประกอบการ กำลังแรงงาน และผู้สูงวัยในชุมชน	สำนักงานสำนักบริการวิชาการและจัดหารายได้ ฝ่ายบริการวิชาการ

## ความเชื่อมโยงระหว่างวิสัยทัศน์ พันธกิจ ประเด็นยุทธศาสตร์ เป้าประสงค์ กลยุทธ์ และตัวชี้วัด





**ส่วนที่ 4 : โครงการและงบประมาณตามยุทธศาสตร์ สำนักบริการวิชาการและจัดหารายได้ ประจำปีงบประมาณ 2562**

ประเด็นยุทธศาสตร์	โครงการ/กิจกรรม	แหล่งงบประมาณ				รวม
		บ.กศ.	กศ.บป.	บัณฑิตศึกษา	แผ่นดิน	
1. การบริหารจัดการการให้บริการวิชาการและจัดหารายได้ 2. การยกระดับความสามารถของชุมชนกำลังแรงงาน และผู้สูงวัยในชุมชน เพื่อสร้างชุมชนเข้มแข็ง	1. โครงการบริหารสำนักงาน	40,000	-	-	-	40,000
	2. โครงการสำรวจความต้องการรับบริการวิชาการ	-	-	-	30,000	30,000
	3. โครงการนำเสนอผลงานบริการวิชาการ	-	-	-	60,000	60,000
	4. โครงการจัดหาครุภัณฑ์	42,000	-	-	-	42,000
	5. โครงการจัดหารายได้	-	-	-	-	-
	- ศูนย์ฝึกประสบการณ์วิชาชีพทางธุรกิจ (อาคารน้ำเพชร)					
	- หน่วยบริการห้องประชุมมหาวิทยาลัยฯ					
	- หน่วยบริการชุดครุยปริญญา					
- ร้านค้ากิจกรรมสหกรณ์						
- โรงอาหารและบริหารพื้นที่เพื่อประกอบธุรกิจ						
- น้ำดื่มเพชรราชภัฏ						
6. โครงการพัฒนาบุคลากร	40,000	-	-	-	40,000	
7. โครงการพัฒนาชุมชนต้นแบบ	-	-	-	1,472,000	1,472,000	
8. โครงการศูนย์ทดสอบมาตรฐานฝีมือแรงงาน (ด้านช่างไฟฟ้า)	-	-	-	120,000	120,000	
<b>รวมทั้งสิ้น</b>						<b>1,804,000</b>

## ส่วนที่ 5 : การติดตามและประเมินผลแผนปฏิบัติการ

### 1. กรอบแนวคิดในการติดตามและประเมินผล

การติดตามประเมินผลยึดหลักการกระจายอำนาจ โดยสนับสนุนให้ใช้กลไกการบริหารงานซึ่งมีผู้อำนวยการสำนักเป็นผู้มีอำนาจและบทบาทอย่างเต็มที่ในการบริหารกลยุทธ์และติดตามประเมินผล และรับผิดชอบติดตามการดำเนินงานตามกลยุทธ์ที่ตนรับผิดชอบ โดยที่มีการมอบหมายให้ผู้รับผิดชอบเป็นผู้วิเคราะห์ สังเคราะห์ และสรุปในภาพรวมของหน่วยงาน เพื่อให้ข้อเสนอต่อผู้บริหารในการปรับเปลี่ยนยุทธศาสตร์การดำเนินงานในปีต่อไป

### 2. การติดตามและประเมินผล

- วิเคราะห์ความสอดคล้องเชื่อมโยงของผลผลิตในระดับแผนงาน/โครงการของหน่วยงานและเป้าหมายการให้บริการในระดับหน่วยงานที่ตอบสนองต่อเป้าหมายการให้บริการระดับมหาวิทยาลัย เพื่อบูรณาการโครงการที่สำคัญในระดับหน่วยงานและคัดเลือกโครงการสำคัญที่ตอบสนองต่อผลสำเร็จของเป้าหมายยุทธศาสตร์ในระดับมหาวิทยาลัย ส่งให้กองนโยบายและแผนเพื่อจัดทำแผนติดตามประเมินผลประจำปีของมหาวิทยาลัยสำหรับใช้เป็นเครื่องมือในการติดตามประเมินผลการดำเนินงานของหน่วยงานภายในมหาวิทยาลัย

- ดำเนินการติดตาม กำกับ ประเมินผลการดำเนินงานตามโครงการที่บรรจุไว้ในแผนติดตามประเมินผลฯ ของมหาวิทยาลัยในส่วนที่เกี่ยวข้องพร้อมทั้งปัญหาอุปสรรคที่ต้องเร่งรัดแก้ไขให้การดำเนินงานต่างๆ บรรลุผล รวมถึงการรายงานผลตามแผนงาน/โครงการที่ไม่ได้บรรจุไว้ในแผนติดตามประเมินผลฯ แต่เป็นโครงการที่เป็นนโยบายสำคัญที่ได้รับมอบหมายจากมหาวิทยาลัย ที่เกิดขึ้นระหว่างปี โดยใช้แบบรายงานการจัดทำรายงานการดำเนินงานที่กำหนด ส่งรายงานกองนโยบายและแผนเพื่อการติดตามประเมินผล เพื่อบูรณาการผลการดำเนินงานของหน่วยงานระดับคณะ/หน่วยงานในมหาวิทยาลัย เป็นผลสำเร็จของการดำเนินงานในระดับมหาวิทยาลัย

### 3. ระยะเวลาการติดตามประเมินผล

จัดส่งรายงานผลตัวชี้วัดแผนกลยุทธ์/แผนปฏิบัติการ และแผนปฏิบัติงาน/โครงการ ประจำปีงบประมาณ พ.ศ. 2562

ครั้งที่ 1 รอบ 3 เดือน ระหว่างวันที่ 1 ตุลาคม 2561 – 31 ธันวาคม 2561 ภายในวันที่ 7 มกราคม 2562

ครั้งที่ 2 รอบ 6 เดือน ระหว่างวันที่ 1 ตุลาคม 2561 – 31 มีนาคม 2562 ภายในวันที่ 7 เมษายน 2562

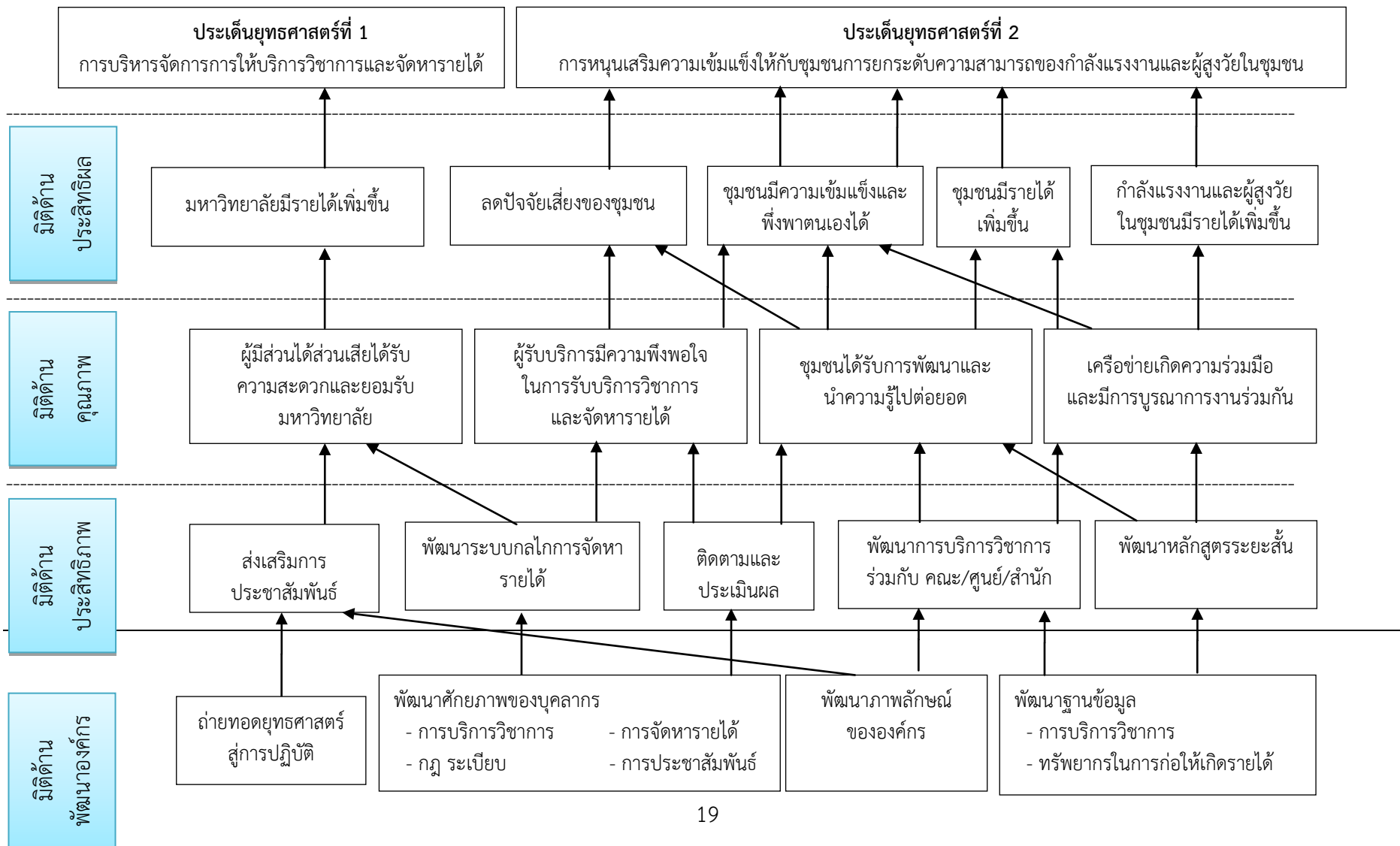
ครั้งที่ 3 รอบ 9 เดือน ระหว่างวันที่ 1 ตุลาคม 2561 – 30 มิถุนายน 2562 ภายในวันที่ 7 กรกฎาคม 2562

ครั้งที่ 4 รอบ 12 เดือน ระหว่างวันที่ 1 ตุลาคม 2561 – 30 กันยายน 2562 ภายในวันที่ 7 ตุลาคม 2562

# ภาคผนวก

# แผนที่กลยุทธ์ สำนักบริการวิชาการและจัดหารายได้ ปีงบประมาณ พ.ศ. 2561-2565

วิสัยทัศน์ : สำนักสำนักบริการวิชาการและจัดหารายได้เป็นหน่วยงานสนับสนุนส่งเสริมหน่วยงานต่างๆ ภายในมหาวิทยาลัยให้ชุมชนเกิดความเข้มแข็ง



แผนผังแสดงความเชื่อมโยงยุทธศาสตร์ชาติ ยุทธศาสตร์กระทรวงศึกษาธิการ ยุทธศาสตร์สำนักงานคณะกรรมการการอุดมศึกษา  
 ยุทธศาสตร์มหาวิทยาลัยและยุทธศาสตร์สำนักบริการวิชาการและจัดหารายได้

