

**แผนกลยุทธ์**  
**ประจำปีงบประมาณ พ.ศ. 2561 - 2565**

เพื่อถ่ายทอดสู่แผนปฏิบัติราชการประจำปีงบประมาณ 2563

**สำนักบริการวิชาการและจัดการรายได้**  
**มหาวิทยาลัยราชภัฏกำแพงเพชร**

## คำนำ

มหาวิทยาลัยราชภัฏกำแพงเพชรได้เล็งเห็นความสำคัญต่อการบริการวิชาการแก่สังคมซึ่งเป็นประโยชน์ต่อประชาชนในท้องถิ่น สังคม และชาติเสมอมา โดยมีการกำหนดให้หน่วยงานทุกหน่วยงานดำเนินการบริการวิชาการ ดังนั้น งาน/โครงการบริการวิชาการจึงเกิดมาอย่างต่อเนื่อง ซึ่งเพื่อให้ได้คุณภาพและมาตรฐานของการจัดการศึกษาที่เป็นที่ยอมรับและสามารถแข่งขันได้สอดคล้องกับสถานการณ์การเปลี่ยนแปลงที่เกิดขึ้นในปัจจุบันและอนาคต และด้วยพระราชกฤษฎีกาว่าด้วยหลักเกณฑ์และวิธีการบริหารกิจการบ้านเมืองที่ดี พ.ศ. 2546 หมวด 3 ในมาตรา 14 ได้กำหนดให้ส่วนราชการต้องจัดทำแผนปฏิบัติการ 4 ปี เพื่อแปลงเป็นแผนปฏิบัติการประจำปีและกำหนดแนวทางในการจัดสรรงบประมาณตอบสนองต่อนโยบายและยุทธศาสตร์ของรัฐที่ปรับเปลี่ยน รวมทั้งนโยบายจากการหารือในการประชุมมหาวิทยาลัยราชภัฏทั่วประเทศได้ร่วมกำหนดแนวทางการยกระดับมหาวิทยาลัยราชภัฏระยะ 20 ปี (พ.ศ. 2560-2579) (ฉบับปรับปรุง 11 ต.ค. 2561) ที่มุ่งเน้นให้มหาวิทยาลัยราชภัฏเป็นสถาบันอุดมศึกษาเพื่อพัฒนาท้องถิ่น ดังนั้น สำนักบริการวิชาการวิชาการและจัดหารายได้ จึงจำเป็นต้องจัดทำแผนกลยุทธ์เพื่อใช้ระหว่างปี พ.ศ. 2561-2565 (ฉบับปรับปรุง ปี 2563) เพื่อนำมาถ่ายทอดและจัดทำเป็นแผนปฏิบัติการ ประจำปีงบประมาณ พ.ศ. 2563 ให้สอดคล้องกับสถานการณ์ด้านเศรษฐกิจ สังคม การเมือง ยุทธศาสตร์ชาติ ยุทธศาสตร์กระทรวง ตลอดจนเพื่อใช้เป็นกรอบในการดำเนินงานให้สามารถชี้นำและเป็นกลไกกำกับติดตามการดำเนินงานของหน่วยงานให้มีประสิทธิภาพ และเป็นแนวทางให้บุคลากรใช้เป็นเครื่องมือสำหรับการดำเนินงานการแปลงยุทธศาสตร์สู่การปฏิบัติที่เป็นรูปธรรมที่จะส่งผลให้มหาวิทยาลัยประสบความสำเร็จตามมุ่งหวังไว้ต่อไป



(ผู้ช่วยศาสตราจารย์ชาติ ตระกูล)

ผู้อำนวยการสำนักบริการวิชาการและจัดหารายได้

# บทสรุปผู้บริหาร

## 1. บทนำ

การจัดทำแผนกลยุทธ์สำหรับองค์กรเป็นสิ่งที่มีความสำคัญและจำเป็นอย่างยิ่งสำหรับการบริหารจัดการองค์กรภาครัฐแนวใหม่ เป็นกระบวนการเชิงวิเคราะห์สังเคราะห์ที่ผ่านกระบวนการจัดทำอย่างมีส่วนร่วมในการกำหนดทิศทางและแนวทางการพัฒนาองค์กรให้บรรลุวัตถุประสงค์และเป้าหมายที่ตั้งไว้ สอดคล้องกับสถานการณ์ภายใต้บริบทแวดล้อมทางสังคม เศรษฐกิจ การเมือง เทคโนโลยี และอื่นๆ ที่เปลี่ยนแปลงไปอย่างต่อเนื่อง เป็นเครื่องมือที่ใช้เป็นกรอบการกำหนดทิศทางการปฏิบัติและการพัฒนาองค์กร และเป็นแนวทางให้บุคลากรและหน่วยงานต่างๆ ในองค์กรใช้เป็นเครื่องมือสำหรับการแปลงแผนยุทธศาสตร์สู่การปฏิบัติต่อไป

สืบเนื่องพระราชกฤษฎีกาว่าด้วยหลักเกณฑ์และวิธีการบริหารกิจการบ้านเมืองที่ดี พ.ศ. 2546 หมวด 3 ในมาตรา 14 ได้กำหนดให้ส่วนราชการต้องจัดทำแผนปฏิบัติราชการ 4 ปี เพื่อแปลงเป็นแผนปฏิบัติราชการประจำปีและกำหนดแนวทางในการจัดสรรงบประมาณตอบสนองต่อนโยบายและยุทธศาสตร์ของรัฐที่ปรับเปลี่ยน มหาวิทยาลัยได้เล็งเห็นถึงความสำคัญของภารกิจนี้ที่ขยายขอบข่ายมากขึ้น จึงจำเป็นต้องจัดทำแผนกลยุทธ์เพื่อใช้ระหว่างปี พ.ศ. 2561-2565 (ฉบับปรับปรุง ปี 2563) เพื่อให้หน่วยงานมีแผนแม่บทที่สอดคล้องกับยุทธศาสตร์ชาติ ระยะ 20 ปี (พ.ศ. 2560-2579) นโยบายไทยแลนด์ 4.0 แผนพัฒนาเศรษฐกิจและสังคมแห่งชาติ ฉบับที่ 12 (พ.ศ. 2560-2564) กรอบแผนอุดมศึกษา ระยะยาว 15 ปี ฉบับที่ 2 (พ.ศ. 2551-2565) แผนการศึกษาแห่งชาติ พ.ศ. 2560-2579 ยุทธศาสตร์กระทรวง นโยบายการปรับยุทธศาสตร์ใหม่มหาวิทยาลัยราชภัฏกำแพงเพชร ระยะ 20 ปี (พ.ศ. 2560-2579) และยุทธศาสตร์ต่างๆ ที่เกี่ยวข้องที่จะใช้เป็นกรอบแนวทางพัฒนาหน่วยงาน ช่วยส่งเสริมความเข้าใจเกี่ยวกับทิศทางการปฏิบัติและการพัฒนาหน่วยงาน และเป็นแนวทางให้บุคลากร ใช้เป็นเครื่องมือสำหรับการดำเนินงานการแปลงยุทธศาสตร์สู่การปฏิบัติที่เป็นรูปธรรมที่จะส่งผลให้มหาวิทยาลัยประสบความสำเร็จตามวัตถุประสงค์ และเป้าหมายที่กำหนดไว้ และในการจัดทำแผนกลยุทธ์สำนักบริการวิชาการและจัดหารายได้ฉบับนี้ สำนักฯ ได้รับคำแนะนำจากคณะกรรมการประจำสำนักฯ ให้ดำเนินการเชื่อมโยงระหว่างแผนกลยุทธ์สำนักฯ กับแผนกลยุทธ์ของมหาวิทยาลัยราชภัฏกำแพงเพชร และพยายามให้ตัวชี้วัดและมาตรการ ควรเป็นสิ่งใหม่และยังไม่เคยดำเนินการซึ่งสำนักฯ ได้ดำเนินการตามคำแนะนำไว้แล้ว

## 2. สาระสำคัญของแผนกลยุทธ์สำนักงานบริการวิชาการและจัดหารายได้ ประจำปี พ.ศ.2561-2565

### 2.1 ปรัชญา ภารกิจ ปณิธาน วิสัยทัศน์ พันธกิจ วัตถุประสงค์ ประเด็นยุทธศาสตร์ เป้าประสงค์ กลยุทธ์

#### ปรัชญา

สร้างศักยภาพความเข้มแข็งให้กับมหาวิทยาลัยด้านรายได้และบริการวิชาการ

**ภารกิจ**

1. จัดหารายได้จากทรัพยากรของมหาวิทยาลัยในรูปแบบต่าง ๆ
2. ประสานงานการบริการวิชาการกับหน่วยงานทั้งภายในและภายนอกและให้บริการวิชาการแก่ชุมชน

**ปณิธาน**

มุ่งมั่นในการบริหารจัดการทรัพย์สินและทรัพยากรของมหาวิทยาลัย เพื่อก่อให้เกิดรายได้ และบริการวิชาการให้บรรลุเป้าหมายอย่างมีประสิทธิภาพ

**วิสัยทัศน์**

สำนักบริการวิชาการและจัดหารายได้เป็นหน่วยงานสร้างพันธกิจสัมพันธ์ในการบริหารทรัพยากรของมหาวิทยาลัย

**พันธกิจ**

1. จัดหารายได้โดยใช้ทรัพยากรของมหาวิทยาลัยเป็นฐาน
2. สนับสนุนการบริการวิชาการแก่ชุมชนท้องถิ่นและสังคม
3. ติดตามและประเมินผลการดำเนินงานด้านการจัดหารายได้และการบริการวิชาการแก่สังคม

**วัตถุประสงค์**

1. เพื่อวางระบบการจัดการทรัพย์สินของมหาวิทยาลัย และหลักสูตรระยะสั้นที่ก่อให้เกิดรายได้
2. เพื่อบริหารจัดการดำเนินงานบริการวิชาการแก้ไขปัญหาของท้องถิ่นที่สอดคล้องกับความต้องการของชุมชนและสังคม และเป็นศูนย์กลางด้านการบริการวิชาการของมหาวิทยาลัย
3. เพื่อกำกับและติดตามการบูรณาการโครงการบริการวิชาการแก่สังคมกับพันธกิจสัมพันธ์ของหน่วยงานภายในมหาวิทยาลัยให้บรรลุเป้าหมาย

**ประเด็นยุทธศาสตร์**

1. เพิ่มประสิทธิภาพในการจัดหารายได้จากทรัพยากรของมหาวิทยาลัย
2. พัฒนาท้องถิ่นด้วยพันธกิจสัมพันธ์

**เป้าประสงค์**

1. มหาวิทยาลัยมีทรัพยากรทางการเงินจากแหล่งต่าง ๆ นอกเหนือจากงบประมาณแผ่นดินและงบประมาณเงินรายได้ของมหาวิทยาลัย
2. ชุมชนได้รับการพัฒนาศักยภาพและขีดความสามารถอย่างเข้มแข็งและยั่งยืน

**กลยุทธ์**

1. พัฒนาระบบฐานข้อมูลศักยภาพของบุคลากร
2. ส่งเสริมการทำงานที่เกี่ยวข้องกับพันธกิจสัมพันธ์
3. สนับสนุนการยกระดับศักยภาพชุมชนให้พึ่งพาตนเองได้
4. พัฒนาระบบกลไกการติดตามและประเมินผลการจัดหารายได้และชุมชนเป้าหมาย

## 2.2 ความเชื่อมโยงประเด็นยุทธศาสตร์ เป้าประสงค์ กลยุทธ์ และตัวชี้วัด

ประเด็นยุทธศาสตร์	เป้าประสงค์	กลยุทธ์	ตัวชี้วัด	โครงการ
1. เพิ่มประสิทธิภาพในการจัดการรายได้จากทรัพยากรของมหาวิทยาลัย	1.1 มหาวิทยาลัยมีทรัพยากรทางการเงินจากแหล่งต่าง ๆ นอกเหนือจากงบประมาณแผ่นดินและงบประมาณเงินรายได้ของมหาวิทยาลัย	1.1.1 พัฒนาระบบฐานข้อมูลศักยภาพของบุคลากร	1. ระดับความสำเร็จในการพัฒนาฐานข้อมูลบุคลากรผู้เชี่ยวชาญ	1. โครงการบริหารสำนักงาน 2. โครงการพัฒนาบุคลากร
		1.1.2 ส่งเสริมการทำงานที่เกี่ยวข้องกับพันธกิจสัมพันธ์	2. ระดับความสำเร็จในการพัฒนาหลักสูตรระยะสั้น 3. ร้อยละของรายได้ที่เพิ่มขึ้น (ใช้ข้อมูลปีงบประมาณ พ.ศ.2562 เป็นฐาน)	1. โครงการสนับสนุนการพัฒนาหลักสูตรระยะสั้น 2. โครงการบริหารสำนักงาน
2. พัฒนาท้องถิ่นด้วยพันธกิจสัมพันธ์	2.1 ชุมชนได้รับการพัฒนาศักยภาพและขีดความสามารถอย่างเข้มแข็งและยั่งยืน	2.1.1 สนับสนุนการยกระดับศักยภาพชุมชนให้พึ่งพาตนเองได้	4. จำนวนผลิตภัณฑ์ชุมชนที่ได้รับการยกระดับ 5. ระดับความสำเร็จในการพัฒนาชุมชน 6. จำนวนครัวเรือนที่ได้รับการพัฒนา 7. จำนวนรายได้ต่อครัวเรือน	1. โครงการสำรวจความต้องการรับบริการวิชาการ 2. โครงการการบูรณาการพันธกิจสัมพันธ์เพื่อพัฒนาชุมชนต้นแบบ 3. โครงการยกระดับผลิตภัณฑ์ชุมชน OTOP 4. โครงการส่งเสริมผลิตภัณฑ์ชุมชนเชิงพาณิชย์ 5. โครงการพัฒนาการตลาดออนไลน์ KPRU-OTOP 6. โครงการนำเสนอแนวปฏิบัติที่ดีในการบูรณาการงานบริการวิชาการกับการเรียนการสอน 7. โครงการยกระดับคุณภาพการเรียนรู้ด้านการอ่าน การเขียน และการคิดวิเคราะห์ของนักเรียนในระดับการศึกษาขั้นพื้นฐาน 8. ศูนย์การเรียนรู้เกษตรตามหลักเศรษฐกิจพอเพียง 9. ศูนย์ทดสอบมาตรฐานฝีมือแรงงาน
		2.1.2 พัฒนาระบบกลไกการติดตามและประเมินผลการจัดการรายได้และชุมชนเป้าหมาย	8. ระดับความสำเร็จในการพัฒนาระบบการกำกับติดตามการจัดการรายได้ 9. ระดับความสำเร็จในการพัฒนาระบบการกำกับติดตามการบริการวิชาการแก่สังคม	1. โครงการการบูรณาการพันธกิจสัมพันธ์เพื่อพัฒนาชุมชนต้นแบบ 2. ศูนย์ทดสอบมาตรฐานฝีมือแรงงาน

## สารบัญ

	หน้า
คำนำ	ก
บทสรุปผู้บริหาร	ข
สารบัญ	จ
ส่วนที่ 1    กรอบแนวคิด	1
1. นโยบายรัฐบาล (คำแถลงนโยบายของรัฐบาล พล.อ.ประยุทธ์ จันทร์โอชา นายกรัฐมนตรี วันที่ 22 กรกฎาคม 2562)	1
2. กรอบยุทธศาสตร์ชาติ 20 ปี (พ.ศ. 2560 – 2579)	2
3. ไทยแลนด์ 4.0	3
4. แผนพัฒนาเศรษฐกิจและสังคมแห่งชาติ ฉบับที่ 12 (พ.ศ. 2560 – 2564)	4
5. แผนอุดมศึกษาระยะยาว 15 ปี ฉบับที่ 3 (พ.ศ. 2560 – 2574)	6
6. แผนการศึกษาแห่งชาติ พ.ศ. 2560 – 2579	9
7. นโยบายรัฐมนตรีว่าการกระทรวงอุดมศึกษา วิทยาศาสตร์ วิจัยและนวัตกรรม (ดร.สุวิทย์ เมษินทรีย์)	10
8. นโยบายการปรับยุทธศาสตร์ใหม่มหาวิทยาลัยราชภัฏ ระยะ 20 ปี (พ.ศ. 2560 – 2579) (ฉบับปรับปรุง 11 ตุลาคม 2561)	13
9. แผนพัฒนาจังหวัดกำแพงเพชร ปีงบประมาณ พ.ศ. 2561 – 2564	18
10. แผนพัฒนาจังหวัดตาก ปีงบประมาณ พ.ศ. 2561 – 2565	19
11. นโยบายการพัฒนาเขตเศรษฐกิจพิเศษแม่สอด จังหวัดตาก	19
12. กรอบการประเมินสถาบันอุดมศึกษาจากหน่วยงานภายนอก	21
ส่วนที่ 2    การวิเคราะห์ศักยภาพการพัฒนาสำนักบริการวิชาการและจัดหารายได้	23
สถานการณ์ปัจจุบันของสำนักบริการวิชาการและจัดหารายได้	23
โครงสร้างองค์กรสำนักบริการวิชาการและจัดหารายได้	24
การวิเคราะห์สภาพแวดล้อม ศักยภาพ ของสำนักบริการวิชาการและจัดหารายได้ (SWOT Analysis)	24
ส่วนที่ 3    แผนกลยุทธ์ สำนักบริการวิชาการและจัดหารายได้ ประจำปี พ.ศ. 2561-2565	30
ปรัชญา	30
ภารกิจ	30
ปณิธาน	30
วิสัยทัศน์	30
พันธกิจ	30
วัตถุประสงค์	30
ประเด็นยุทธศาสตร์	30
เป้าประสงค์	30
กลยุทธ์	31

## สารบัญ (ต่อ)

	หน้า
ความเชื่อมโยงประเด็นยุทธศาสตร์ เป้าประสงค์ และกลยุทธ์	31
ความเชื่อมโยงระหว่างวิสัยทัศน์ พันธกิจ ประเด็นยุทธศาสตร์ เป้าประสงค์ กลยุทธ์ และตัวชี้วัด	32
แผนที่ยุทธศาสตร์ สำนักบริการวิชาการและจัดหารายได้ ประจำปีงบประมาณ พ.ศ. 2561-2565	33
การถ่ายทอดยุทธศาสตร์สู่การปฏิบัติ ระยะ 5 ปี (พ.ศ. 2561-2565)	34
<b>ภาคผนวก</b>	<b>38</b>
เปรียบเทียบผลการทบทวนแผนกลยุทธ์ ประจำปีงบประมาณ พ.ศ. 2561 กับแผนกลยุทธ์ ประจำปีงบประมาณ พ.ศ. 2562	
การให้น้ำหนักคะแนนเพื่อจัดลำดับความสำคัญต่อประเด็นต่างๆใน จุดแข็ง จุดอ่อน โอกาส และอุปสรรค ของสำนักบริการวิชาการและจัดหารายได้ ปีงบประมาณ พ.ศ. 2566	

# ส่วนที่ 1

## กรอบแนวคิด

นโยบาย สถานการณ์ความเปลี่ยนแปลงที่มีผลต่อการพัฒนามหาวิทยาลัยราชภัฏกำแพงเพชร

การขับเคลื่อนมหาวิทยาลัยให้ก้าวไปข้างหน้าและบรรลุเป้าหมายนั้น จำเป็นอย่างยิ่งที่จะต้องพิจารณาปัจจัยต่างๆ ในด้านนโยบาย สถานการณ์ความเปลี่ยนแปลงที่เป็นผลกระทบรอบด้าน ดังต่อไปนี้

### 1. นโยบายรัฐบาล (คำแถลงนโยบายของรัฐบาล พล.อ.ประยุทธ์ จันทร์โอชา นายกรัฐมนตรี วันที่ 22 กรกฎาคม 2562)

ตามที่ได้มีพระบรมราชโองการโปรดเกล้าโปรดกระหม่อมแต่งตั้งนายกรัฐมนตรี และรัฐมนตรี ตามประกาศลงวันที่ 9 มิถุนายน 2562 และ 10 กรกฎาคม 2562 ตามลำดับ สำนักเลขาธิการ นายกรัฐมนตรี ได้จัดส่งคำแถลงนโยบายรัฐบาล พล.อ.ประยุทธ์ จันทร์โอชา เพื่อแจกจ่ายให้กับสมาชิก รัฐสภา ตามมาตรา 162 ของรัฐธรรมนูญแห่งราชอาณาจักรไทย

สำหรับคำแถลงนโยบายของคณะรัฐมนตรีต่อรัฐสภา ซึ่งรายละเอียดของนโยบายรัฐบาลแบ่งออก 3 ส่วนหลัก มีนโยบายหลัก 12 ข้อ และนโยบายเร่งด่วนอีก 12 ข้อ ได้แก่

#### นโยบายหลัก 12 ด้าน

1. ปกป้องและเชิดชูสถาบันพระมหากษัตริย์
2. สร้างความมั่นคงและปลอดภัยของประเทศ และความสงบสุข 2 ของประเทศ
3. ทำนุบำรุงศาสนาและวัฒนธรรม
4. การสร้างบทบาทของไทยในเวทีโลก
5. การพัฒนาเศรษฐกิจและความสามารถในการแข่งขันของไทย
6. การพัฒนาพื้นที่เศรษฐกิจและการกระจายความเจริญสู่ภูมิภาค 6
7. การพัฒนาสร้างความเข้มแข็งจากฐานราก
8. ปฏิรูปกระบวนการเรียนรู้และการพัฒนาศักยภาพของไทยทุกช่วงวัย
9. สาธารณสุขความเสมอภาคและสวัสดิการที่เหมาะสมกับกลุ่มประชาชน
10. การฟื้นฟูทรัพยากรธรรมชาติและการรักษาสิ่งแวดล้อมเพื่อสร้างการเติบโตอย่าง

ยั่งยืน

11. การปฏิรูปการบริหารจัดการภาครัฐ
12. การป้องกันและปราบปรามการทุจริตและประพฤติมิชอบและกระบวนการยุติธรรม

#### นโยบายเร่งด่วน 12 ด้าน

1. แก้ไขปัญหาการดำรงชีวิตของประชาชน
2. ปรับปรุงระบบสวัสดิการและพัฒนาคุณภาพชีวิตของประชาชน
3. มาตรการเศรษฐกิจเพื่อรองรับการผันผวนของเศรษฐกิจโลก
4. การให้ความช่วยเหลือเกษตรกร
5. พัฒนานวัตกรรมการยกระดับศักยภาพของแรงงาน
6. การวางรากฐานระบบเศรษฐกิจของประเทศสู่อนาคต



7. การเตรียมคนไทยสู่ศตวรรษที่ 21
8. แก้ไขปัญหาทุจริตและประพฤติมิชอบในวงราชการทั้งฝ่ายการเมืองและฝ่ายข้าราชการประจำ
9. แก้ไขปัญหายาเสพติดและความสงบสุขในพื้นที่จังหวัดชายแดนภาคใต้
10. พัฒนาระบบการให้บริการประชาชน
11. สนับสนุนให้มีการศึกษาการรับฟังความคิดเห็นของประชาชน และดำเนินเพื่อแก้ไขเพิ่มเติมรัฐธรรมนูญ
12. การแก้ไขปัญหาภัยแล้ง

## 2. กรอบยุทธศาสตร์ชาติ 20 ปี (พ.ศ. 2560 – 2579)

วิสัยทัศน์ “ประเทศไทยมีความมั่นคง มั่งคั่ง ยั่งยืน เป็นประเทศพัฒนาแล้วด้วยการพัฒนาตามหลักปรัชญาของเศรษฐกิจพอเพียง” หรือเป็นคติพจน์ประจำชาติว่า “มั่นคง มั่งคั่ง ยั่งยืน” ทั้งนี้ วิสัยทัศน์ดังกล่าวจะต้องสนองตอบต่อผลประโยชน์แห่งชาติ อันได้แก่ การมีเอกราช อธิปไตย และบูรณภาพแห่งเขตอำนาจรัฐ การดำรงอยู่อย่างมั่นคง ยั่งยืนของสถาบันหลักของชาติ การดำรงอยู่อย่างมั่นคงของชาติ และประชาชนจากภัยคุกคามทุกรูปแบบ การอยู่ร่วมกันในชาติอย่างสันติสุขเป็นปึกแผ่น มีความมั่นคงทางสังคมท่ามกลางพหุสังคมและการมีเกียรติและศักดิ์ศรีของความเป็นมนุษย์ ความเจริญเติบโตของชาติ ความเป็นธรรมและความอยู่ดีมีสุขของประชาชน ความยั่งยืนของฐานทรัพยากรธรรมชาติสิ่งแวดล้อม ความมั่นคงทางพลังงานและอาหาร ความสามารถในการรักษาผลประโยชน์ของชาติภายใต้การเปลี่ยนแปลงของสภาวะแวดล้อมระหว่างประเทศและการอยู่ร่วมกันอย่างสันติประสานสอดคล้องกัน ด้านความมั่นคงในประชาคมอาเซียนและประชาคมโลกอย่างมีเกียรติและศักดิ์ศรีไม่เป็นภาระของโลกและสามารถเกื้อกูลประเทศที่มีศักยภาพทางเศรษฐกิจที่ดียิ่งกว่า

“**มั่นคง**” หมายถึง การที่ประเทศจะต้องเกิดความสงบสุข สันติ ประชาชนมีความปลอดภัยในชีวิต และทรัพย์สิน ไม่ใช้ความรุนแรง หรือวิถีทางนอกกฎหมาย มีความรักใคร่สามัคคีกัน

“**มั่งคั่ง**” หมายถึง การทำให้ประชาชนมีความเป็นอยู่ที่ดีขึ้นตามสมควรแก่ฐานะ การทำให้เศรษฐกิจมีความเชื่อมโยงระหว่างกันมากขึ้น โดยให้ความสำคัญกับการค้าขายกับประเทศเพื่อนบ้านมากกว่าที่จะพึ่งพาแต่เฉพาะการส่งออกไปขายยังประเทศที่อยู่ไกล บริหารจัดการภายในประเทศอย่างบูรณาการ ทั้งการทรัพยากรน้ำ การประกอบอาชีพ การศึกษา และ สิ่งแวดล้อมให้ดำเนินไปอย่างสมดุล

“**ยั่งยืน**” หมายถึง การคำนึงถึงการพัฒนายั่งยืน ไม่ดำเนินการโครงการใดๆ ที่อาจก่อให้เกิดภาระแก่ลูกหลานในอนาคตข้างหน้า ใช้ทรัพยากรที่มีอยู่อย่างเหมาะสมตามกำลังความสามารถของตนเอง ใช้หลักเหตุและผล และการรู้เท่าทันความเปลี่ยนแปลง หรือการมีภูมิคุ้มกันตามแนวทางปรัชญาเศรษฐกิจพอเพียงของพระบาทสมเด็จพระเจ้าอยู่หัวฯ

ในการที่จะบรรลุวิสัยทัศน์และทำให้ประเทศไทยพัฒนาไปสู่อนาคตที่พึงประสงค์นั้น จำเป็นจะต้องมีการวางแผนและกำหนดยุทธศาสตร์การพัฒนาในระยะยาว และกำหนดแนวทางการพัฒนาของทุกภาคส่วนให้ขับเคลื่อนไปในทิศทางเดียวกัน ดังนั้น จึงจำเป็นต้องกำหนดยุทธศาสตร์ชาติในระยะยาว เพื่อถ่ายทอดแนวทางการพัฒนาสู่การปฏิบัติในแต่ละช่วงเวลาอย่างต่อเนื่องและมีการบูรณาการ และสร้างความเข้าใจถึงอนาคตของประเทศไทยร่วมกัน และเกิดการรวมพลังของทุกภาคส่วนในสังคมทั้งประชาชน เอกชน ประชาสังคม ในการขับเคลื่อนการพัฒนาเพื่อการสร้างและรักษาไว้ซึ่งผลประโยชน์

แห่งชาติและบรรลุนิยามทัศน์ “ประเทศไทยมีความมั่นคง มั่งคั่ง ยั่งยืน เป็นประเทศพัฒนาแล้ว ด้วยการพัฒนาตามหลักปรัชญาของเศรษฐกิจพอเพียง” หรือคติพจน์ประจำชาติ “มั่นคง มั่งคั่ง ยั่งยืน” เพื่อให้ประเทศมีขีดความสามารถในการแข่งขัน มีรายได้สูงอยู่ในกลุ่มประเทศพัฒนาแล้ว คนไทยมีความสุข อยู่ดีกินดี สังคมมีความมั่นคง เสมอภาคและเป็นธรรม ซึ่งยุทธศาสตร์ชาติที่จะใช้เป็นกรอบแนวทางการพัฒนาในระยะ 20 ปีต่อจากนี้ไป จะประกอบด้วย 6 ยุทธศาสตร์ ได้แก่ (1) ยุทธศาสตร์ ด้านความมั่นคง (2) ยุทธศาสตร์ด้านการสร้างความสามารถในการแข่งขัน (3) ยุทธศาสตร์การพัฒนาและเสริมสร้างศักยภาพคน (4) ยุทธศาสตร์ด้านการสร้างโอกาสความเสมอภาคและเท่าเทียมกันทางสังคม (5) ยุทธศาสตร์ด้านการสร้างการเติบโตบนคุณภาพชีวิตที่เป็นมิตรกับสิ่งแวดล้อม และ (6) ยุทธศาสตร์ด้านการปรับสมดุลและพัฒนาระบบการบริหารจัดการภาครัฐ

### 3. ไทยแลนด์ 4.0

“ไทยแลนด์ 4.0” เป็นวิสัยทัศน์เชิงนโยบายการพัฒนาเศรษฐกิจของประเทศไทย หรือโมเดลพัฒนาเศรษฐกิจของรัฐบาล ภายใต้การนำของพลเอกประยุทธ์ จันทร์โอชา นายกรัฐมนตรีและหัวหน้าคณะรักษาความสงบแห่งชาติ (คสช.) ที่เข้ามาบริหารประเทศบนวิสัยทัศน์ที่ว่า “มั่นคง มั่งคั่ง และยั่งยืน” ที่มีภารกิจสำคัญในการขับเคลื่อนปฏิรูปประเทศด้านต่างๆ เพื่อปรับแก้ จัดระบบ ปรับทิศทาง และสร้างหนทางพัฒนาประเทศให้เจริญ สามารถรับมือกับโอกาสและภัยคุกคามแบบใหม่ๆ ที่เปลี่ยนแปลงอย่างรวดเร็วรุนแรงในศตวรรษที่ 21 ได้

ประเทศไทยในอดีตที่ผ่านมามีการพัฒนาด้านเศรษฐกิจเป็นไปอย่างต่อเนื่องตั้งแต่ยุคแรก หรือ “ประเทศไทย 1.0” เน้นการเกษตรเป็นหลัก เช่น ผลิตและขาย พืชไร่ พืชสวน เลี้ยงสัตว์ เป็นต้น ยุคสอง หรือ “ประเทศไทย 2.0” เน้นอุตสาหกรรมเพิ่มขึ้นแต่เป็นอุตสาหกรรมขนาดเล็ก เช่น การผลิตและขาย รองเท้า เครื่องหนัง เครื่องดื่ม เครื่องประดับ เครื่องเขียน กระเป๋า เครื่องนุ่งห่ม เป็นต้น และปัจจุบัน (พ.ศ.2559) จัดอยู่ในยุคที่สาม หรือ “ประเทศไทย 3.0” เป็นอุตสาหกรรมหนักและการส่งออก เช่น การผลิตและขาย ส่งออกเหล็กกล้า รถยนต์ ถังน้ำมัน แยกก๊าซธรรมชาติ ปูนซีเมนต์ เป็นต้น แต่ไทยในยุค 1.0 2.0 และ 3.0 รายได้ประเทศยังอยู่ในระดับปานกลาง จึงต้องเร่งพัฒนาเศรษฐกิจสร้างประเทศ จึงเป็นเหตุให้หันไปสู่ยุคที่สี่ ใ้รหัสใหม่ว่า “ประเทศไทย 4.0” ให้เป็นเศรษฐกิจใหม่ (New Engines of Growth) มีรายได้สูง โดยวางเป้าหมายให้เกิดภายใน 5-6 ปีนี้ เป็นการการวางภาพอนาคตทางเศรษฐกิจที่ชัดเจนของประเทศที่พัฒนา เช่น สหรัฐอเมริกา “A Nation of Makers” อังกฤษ “Design of Innovation” อินเดีย “Made in India” หรือ เกาหลีใต้ “Creative Economy” เป็นต้น

“ประเทศไทย 4.0” ต้องการปรับเปลี่ยนโครงสร้างเศรษฐกิจไปสู่ “Value-Based Economy” หรือ “เศรษฐกิจที่ขับเคลื่อนด้วยนวัตกรรม” โดยมีฐานคิดหลัก คือ เปลี่ยนจากการผลิตสินค้า “โภคภัณฑ์” ไปสู่สินค้าเชิง “นวัตกรรม” เปลี่ยนการขับเคลื่อนประเทศด้วยภาคอุตสาหกรรมไปสู่การขับเคลื่อนด้วยเทคโนโลยี ความคิดสร้างสรรค์ และนวัตกรรม และเปลี่ยนจากการเน้นภาคการผลิตสินค้าไปสู่การเน้นภาคบริการมากขึ้น

ดังนั้น จึงควรมีการเปลี่ยนวิธีการที่มีลักษณะสำคัญ คือ เปลี่ยนจากการเกษตรแบบดั้งเดิมในปัจจุบัน ไปสู่การเกษตรสมัยใหม่ที่เน้นการบริหารจัดการและเทคโนโลยี (Smart Farming) โดยเกษตรกรต้องมีฐานะที่มั่นคง และเป็นเกษตรกรแบบเป็นผู้ประกอบการ (Entrepreneur) เปลี่ยนจาก Traditional SMEs หรือ SMEs ที่มีอยู่และรัฐต้องให้ความช่วยเหลืออยู่ตลอดเวลา ไปสู่การเป็น Smart Enterprises

และ Startups บริษัทเกิดใหม่ที่มีศักยภาพสูง เปลี่ยนจาก Traditional Services ซึ่งมีการสร้างมูลค่าค่อนข้างต่ำไปสู่ High Value Services และเปลี่ยนจากแรงงานทักษะต่ำไปสู่แรงงานที่มีความรู้ ความเชี่ยวชาญ และทักษะสูง

เพื่อให้เกิดผลจริงต้องมีการพัฒนาวิทยาการ ความคิดสร้างสรรค์ นวัตกรรม วิทยาศาสตร์ เทคโนโลยี และการวิจัยและพัฒนา แล้วต่อยอดในกลุ่มเทคโนโลยีและอุตสาหกรรมเป้าหมาย ดังนี้

1. กลุ่มอาหาร เกษตร และเทคโนโลยีชีวภาพ เช่น สร้างเส้นทางธุรกิจใหม่ (New Startups) ด้านเทคโนโลยีการเกษตร เทคโนโลยีอาหาร เป็นต้น
2. กลุ่มสาธารณสุข สุขภาพ และเทคโนโลยีทางการแพทย์ เช่น พัฒนาเทคโนโลยีสุขภาพ เทคโนโลยีการแพทย์ สปา เป็นต้น
3. กลุ่มเครื่องมือ อุปกรณ์อัจฉริยะ หุ่นยนต์ และระบบเครื่องกลที่ใช้ระบบอิเล็กทรอนิกส์ควบคุม เช่น เทคโนโลยีหุ่นยนต์ เป็นต้น
4. กลุ่มดิจิทัล เทคโนโลยีอินเทอร์เน็ตที่เชื่อมต่อและบังคับอุปกรณ์ต่างๆ ปัญญาประดิษฐ์และเทคโนโลยีสมองกลฝังตัว เช่น เทคโนโลยีด้านการเงิน อุปกรณ์เชื่อมต่อออนไลน์โดยไม่ต้องใช้คน เทคโนโลยีการศึกษา E-MarketPlace E-Commerce เป็นต้น
5. กลุ่มอุตสาหกรรมสร้างสรรค์ วัฒนธรรม และบริการที่มีมูลค่าสูง เช่น เทคโนโลยีการออกแบบ ธุรกิจไลฟ์สไตล์ เทคโนโลยีการท่องเที่ยว การเพิ่มประสิทธิภาพการบริการ เป็นต้น

การพัฒนาประเทศภายใต้โมเดล “ประเทศไทย 4.0” จะใช้แนวทาง “สานพลังประชารัฐ” เป็นตัวการขับเคลื่อน โดยมุ่งเน้นการมีส่วนร่วมของภาคเอกชน ภาคการเงินการธนาคาร ภาคประชาชน ภาคสถาบันการศึกษา มหาวิทยาลัยและสถาบันวิจัยต่างๆ ร่วมกันระดมความคิด ผนึกกำลังกันขับเคลื่อนผ่านโครงการ บันทึกความร่วมมือ กิจกรรม หรือ งานวิจัยต่างๆ โดยการดำเนินงานของ “ประชารัฐ” กลุ่มต่างๆ อันได้แก่ กลุ่มที่ 1 การยกระดับนวัตกรรมและผลิตภัณฑการปรับแก้กฎหมายและกลไกภาครัฐ พัฒนาคัลเลอร์ภาคอุตสาหกรรมแห่งอนาคต และการดึงดูดการลงทุน และการพัฒนาโครงสร้างพื้นฐาน กลุ่มที่ 2 การพัฒนาการเกษตรสมัยใหม่และการพัฒนาเศรษฐกิจฐานรากและประชารัฐ กลุ่มที่ 3 การส่งเสริมการท่องเที่ยวและไมล์ การสร้างรายได้ และการกระตุ้นการใช้จ่ายภาครัฐ กลุ่มที่ 4 การศึกษาพื้นฐานและพัฒนาผู้นำ (โรงเรียนประชารัฐ) รวมทั้งการยกระดับคุณภาพวิชาชีพ และกลุ่มที่ 5 การส่งเสริมการส่งออก และการลงทุนในต่างประเทศ รวมทั้งการส่งเสริมกลุ่ม SMEs และผู้ประกอบการใหม่ (Start Up) ซึ่งแต่ละกลุ่มกำลังวางระบบและกำหนดแนวทางในการขับเคลื่อนนโยบายอย่างเข้มข้น

#### 4. แผนพัฒนาเศรษฐกิจและสังคมแห่งชาติ ฉบับที่ 12 (พ.ศ. 2560 – 2564)

จากสถานะของประเทศและบริบทการเปลี่ยนแปลงต่างๆ ที่ประเทศกำลังประสบอยู่ ทำให้การกำหนดวิสัยทัศน์แผนพัฒนาฯ ฉบับที่ 12 ยังคงมีความต่อเนื่องจากวิสัยทัศน์แผนพัฒนาฯ ฉบับที่ 11 และกรอบหลักการของการวางแผนที่น้อมนำและประยุกต์ใช้หลักปรัชญาของเศรษฐกิจพอเพียง ยึดคนเป็นศูนย์กลางของการพัฒนาอย่างมีส่วนร่วม การพัฒนาที่ยืดหลักสมดุล ยั่งยืน โดยวิสัยทัศน์ของการพัฒนาในแผนพัฒนาฯ ฉบับที่ 12 ต้องให้ความสำคัญกับการกำหนดทิศทางการพัฒนาที่มุ่งสู่การเปลี่ยนผ่านประเทศไทยจากประเทศที่มีรายได้ปานกลางไปสู่ประเทศที่มีรายได้สูง มีความมั่นคง และยั่งยืน สังคมอยู่ร่วมกันอย่างมีความสุข และนำไปสู่การบรรลุวิสัยทัศน์ระยะยาว “มั่นคง มั่งคั่ง ยั่งยืน” ของประเทศ โดยมีแนวทางในการพัฒนา ดังนี้

1. การยกระดับศักยภาพการแข่งขันและการหลุดพ้นกับดักรายได้ปานกลางสู่รายได้สูง
    - 1.1) การส่งเสริมด้านการวิจัยและพัฒนา
    - 1.2) การพัฒนาผลิตภาพแรงงาน
    - 1.3) การส่งเสริมผู้ประกอบการที่เข้มแข็งและพาณิชย์ดิจิทัล
    - 1.4) การลงทุนโครงสร้างพื้นฐาน
    - 1.5) การปรับโครงสร้างการผลิต
  2. การพัฒนาศักยภาพคนตามช่วงวัยและการปฏิรูประบบเพื่อสร้างสังคมสูงวัยอย่างมีคุณภาพ
    - 2.1) การพัฒนาศักยภาพคนในทุกช่วงวัยให้สนับสนุนการเจริญเติบโตของประเทศ
    - 2.2) การยกระดับคุณภาพการศึกษาและการเรียนรู้ให้มีคุณภาพ เท่าเทียมและทั่วถึง
    - 2.3) การพัฒนาด้านสุขภาพ
    - 2.4) การสร้างสภาพแวดล้อมและนวัตกรรมที่เอื้อต่อการดำรงชีพในสังคมสูงวัย
  3. การลดความเหลื่อมล้ำทางสังคม
    - 3.1) การยกระดับรายได้และสร้างโอกาสในการประกอบอาชีพ
    - 3.2) การจัดบริการทางสังคมให้ทุกคนตามสิทธิขั้นพื้นฐาน และเน้นการสร้างภูมิคุ้มกันระดับ
      - 3.3) การสร้างความเสมอภาคในการเข้าถึงทรัพยากร
      - 3.4) การเข้าถึงกระบวนการยุติธรรมอย่างเสมอภาค
  4. การรองรับการเชื่อมโยงภูมิภาคและความเป็นเมือง
    - 4.1) การลงทุนด้านโครงสร้างพื้นฐานและสิ่งอำนวยความสะดวกของเมือง
    - 4.2) การพัฒนาด้านการขนส่งและโลจิสติกส์เชื่อมโยงกับเพื่อนบ้าน
    - 4.3) การส่งเสริมการลงทุน การค้าชายแดน และการจัดตั้งเขตพัฒนาเศรษฐกิจพิเศษ
  5. การสร้างความเจริญเติบโตทางเศรษฐกิจและสังคมอย่างเป็นมิตรกับสิ่งแวดล้อม
    - 5.1) การรักษาทุนทางธรรมชาติเพื่อการเติบโตสีเขียว
    - 5.2) การส่งเสริมการบริโภคที่เป็นมิตรกับสิ่งแวดล้อม
    - 5.3) การส่งเสริมการผลิต การลงทุน และการสร้างงานสีเขียว
    - 5.4) การจัดการมลพิษและรักษาคุณภาพสิ่งแวดล้อม
    - 5.5) การพัฒนาความร่วมมือด้านสิ่งแวดล้อมระหว่างประเทศ
    - 5.6) การเพิ่มขีดความสามารถในการปรับตัวเพื่อรองรับการเปลี่ยนแปลงสภาพภูมิอากาศ
- และการบริหารจัดการเพื่อลดความเสี่ยงด้านภัยพิบัติ
6. การบริหารราชการแผ่นดินที่มีประสิทธิภาพ
    - 6.1) การสร้างความโปร่งใสในทุกขั้นตอนของการปฏิบัติราชการ
    - 6.2) การพัฒนาบุคลากรภาครัฐ
    - 6.3) การสร้างรูปแบบการพัฒนา อปท. ให้เหมาะสม
    - 6.4) การสร้างระบบตรวจสอบ ติดตามและประเมินผลที่มีประสิทธิภาพ

ปัจเจก

## 5. แผนอุดมศึกษาระยะยาว 15 ปี ฉบับที่ 3 (พ.ศ. 2560 – 2574)

สำนักงานคณะกรรมการการอุดมศึกษามีพันธกิจหลักสำคัญตามกฎหมายในการจัดทำแผนเพื่อการพัฒนาอุดมศึกษาให้สอดคล้องกับนโยบายรัฐบาล แผนพัฒนาการเศรษฐกิจและสังคมแห่งชาติ รวมทั้งแผนของหน่วยงานต่างๆ ที่เกี่ยวข้อง เพื่อใช้เป็นกรอบแนวทางของการขับเคลื่อนอุดมศึกษาทั้ง 4 พันธกิจ ประกอบด้วย การผลิตบัณฑิต การวิจัย การบริการวิชาการ และการทำนุบำรุงศิลปวัฒนธรรม สามารถนำมาใช้ในการขับเคลื่อนการพัฒนาประเทศได้อย่างเต็มศักยภาพบนทรัพยากรที่มีอย่างจำกัด รองรับบริบทของโลกและของประเทศที่เปลี่ยนแปลงไปอย่างรวดเร็ว จึงมีการจัดทำแผนอุดมศึกษาระยะยาว 15 ปี ฉบับที่ 3 โดยมีหลักการในการจัดทำแผน คือ 1) อุดมศึกษาเป็นกลไกในการขับเคลื่อนและพัฒนาประเทศ (engine for growth) 2) ปฏิรูประบบอุดมศึกษาบนแนวคิดให้อุดมศึกษาเป็นหัวรถจักรในการปรับการศึกษาทั้งระบบ และ 3) เป็นช่วงเวลาและโอกาสสำคัญในการเปลี่ยนแปลงการศึกษาของประเทศ

**วิสัยทัศน์** “อุดมศึกษาไทยเป็นแหล่งสร้างปัญญาให้สังคม นำทางไปสู่การเปลี่ยนแปลง สร้างนวัตกรรมความรู้ งานวิจัย ที่เสนอทางเลือกและแก้ปัญหา เพื่อการพัฒนาประเทศ และสร้างขีดความสามารถในการแข่งขัน”

### วัตถุประสงค์

1. เพื่อยกระดับมาตรฐานการอุดมศึกษาให้เทียบเคียงกับประเทศพัฒนาแล้ว
2. เพื่อสนับสนุนการถ่ายทอดองค์ความรู้และนวัตกรรมอย่างกว้างขวางและครอบคลุมผู้มีส่วนได้ส่วนเสียทุกภาคการผลิต
3. เพื่อสนับสนุนการเคลื่อนย้ายทางสังคม (Social Mobility)
4. เพื่อพัฒนาและปรับปรุงการกำกับดูแลระบบอุดมศึกษาให้มีประสิทธิภาพสอดคล้องกับความเป็นอิสระในการบริหารตนเอง

### ยุทธศาสตร์หลัก

**ยุทธศาสตร์ที่ 1** อุดมศึกษาเป็นแหล่งพัฒนากำลังคนและสร้างเสริมศักยภาพทั้งทักษะความคิดและการรู้จักคิด เพื่อสนับสนุนการพัฒนาประเทศตามยุทธศาสตร์ชาติ

#### เป้าหมาย

- 1.1 ปรับสัดส่วนการผลิตในภาพรวมเพื่อให้ตรงกับทิศทางการพัฒนา
- 1.2 การปรับปรุงคุณภาพของอุดมศึกษาเพื่อการพัฒนาที่ยั่งยืน
- 1.3 เพิ่มโอกาสการเข้าถึงให้ทุกกลุ่ม ส่งเสริมโอกาสทางการศึกษาในกลุ่มวัยทำงานและการเรียนรู้ตลอดชีวิต
- 1.4 การสร้างเครือข่ายและเปิดโอกาสให้ภาคเอกชนเข้ามามีส่วนร่วมในการจัดการศึกษา (Work-based learning, Integrated Learning, Credit Bank)
- 1.5 ยกระดับอุดมศึกษาให้มีความเป็นสากล (Internationalization) เพื่อให้สามารถแข่งขันได้ในยุคโลกาภิวัตน์ (Globalization)

#### ตัวชี้วัด

1. สัดส่วนการผลิตบุคลากรสายวิทย์ : สายอื่นในสถาบันอุดมศึกษา (60 : 40)
2. ร้อยละของผู้เรียนในระบบอุดมศึกษาเทียบกับจำนวนประชากรช่วงอายุ 18 – 22 ปี (ร้อยละ 60)

3. ระดับการพัฒนาทักษะด้านภาษาอังกฤษ (CEFR ระดับปริญญาตรี)  
(C1+)

ยุทธศาสตร์ที่ 2 การพัฒนาศักยภาพและคุณภาพนักศึกษา เสริมสร้างความรู้ และทักษะทางอาชีพให้พร้อมรองรับการเปลี่ยนแปลงที่จะเกิดขึ้นในอนาคต

เป้าหมาย

2.1 ปรับปรุงกิจกรรมการพัฒนานักศึกษาให้ทันสมัย ได้มาตรฐานครอบคลุมความรู้และทักษะในศตวรรษที่ 21

2.2 พัฒนาทักษะการทำงานและการแก้ปัญหา (3R8C)

2.3 การพัฒนาศักยภาพนักศึกษาเพื่อสนับสนุนการสร้างนวัตกรรมและวิจัย

ตัวชี้วัด

1. การประเมินทักษะและสมรรถนะของบัณฑิตด้าน Soft Skill และ Critical Thinking (21st Century)

2. Innovative Universities (10 แห่ง)

ยุทธศาสตร์ที่ 3 เสริมสร้างสมรรถนะหลักของอุดมศึกษาไทยให้เป็นแหล่งพัฒนาต่อยอดความสามารถในการใช้ความรู้ สร้างผลงานวิจัย ค้นหาคำตอบที่จะนำไปใช้ประโยชน์ในการแก้ปัญหา และพัฒนาเศรษฐกิจทั้งระดับท้องถิ่นและระดับประเทศ

เป้าหมาย

3.1 พัฒนาสถาบันอุดมศึกษาตามความสามารถและศักยภาพด้านการวิจัย และการบริการที่มีต่อสังคม (Research Hubs, Innovation Center)

3.2 พัฒนาสมรรถนะและความสามารถบุคลากรวิจัยเพื่อสร้างความรู้ใหม่และนวัตกรรมที่มีคุณภาพสูง (ผลงานวิจัย/จำนวนอาจารย์, จำนวนนักวิจัย, Impact Factor, Citation)

3.3 การสร้างขีดความสามารถในการวิจัยที่นำไปสู่การใช้งานจริง แก้ไขปัญหา และชี้นำสังคม (จำนวนนวัตกรรมที่ใช้งานและเกิดผลกระทบต่อเศรษฐกิจ/สังคม)

3.4 พัฒนาขีดความสามารถไปสู่มหาวิทยาลัยชั้นนำของโลก (University 4.0, World Class/Global University Ranking)

ตัวชี้วัด

1. จำนวนนักวิจัยต่อประชากร (60 คน)

2. รายได้ที่ได้จากการใช้สิทธิในการใช้ทรัพย์สินทางปัญญาของมหาวิทยาลัย (50 ล้านบาทต่อปี)

3. World Class Ranking at 200 (7 แห่ง)

ยุทธศาสตร์ที่ 4 อุดมศึกษาเป็นแหล่งสนับสนุนการสร้างงานและนำความรู้ไปแก้ปัญหาผ่านความร่วมมือกับภาคเอกชนและท้องถิ่น

เป้าหมาย

4.1 เปิดโอกาสในการพัฒนาวิชาการสู่สังคม (University Social Engagement)

4.2 ส่งเสริมการนำความรู้ไปสู่การสร้างโอกาสทางธุรกิจ (Start-up, Spin-off, Incubator และ Accelerator)

4.3 แหล่งสนับสนุนการพัฒนาฐานรากเศรษฐกิจและชุมชนท้องถิ่น (โครงการความร่วมมือกับเอกชน/ท้องถิ่น ประชากรรัฐ Community University)

4.4 โครงการพัฒนาที่ตอบสนองความต้องการของชุมชน (Demand Driven)

#### ตัวชี้วัด

1. จำนวน Technology-Base Startups (ไม่น้อยกว่า 300 แห่ง)
2. นำองค์ความรู้เพื่อพัฒนาและสร้างความเข้มแข็งให้กับ SMEs (ไม่น้อยกว่า 800 แห่ง)

ยุทธศาสตร์ที่ 5 ปรับปรุงระบบการบริหารจัดการให้เกิดประสิทธิภาพ มีประสิทธิผล และมีระบบการกำกับดูแลที่รับผิดชอบต่อผลการดำเนินการของมหาวิทยาลัยในทุกด้าน

#### เป้าหมาย

5.1 การปรับโครงสร้างการบริหารจัดการและบทบาทของระบบอุดมศึกษา (HE Restructure, Governance Roles and Responsibility)

5.2 ปรับปรุงการบริหารจัดการของสถาบันอุดมศึกษาเพื่อเพิ่มประสิทธิภาพในการใช้ทรัพยากรและเพิ่มขีดความสามารถในการแข่งขัน (การลดต้นทุนต่อหน่วย/ความรับผิดชอบต่อทางการเงิน)

5.3 ระบบฐานข้อมูลและการรายงานที่ถูกต้อง (ความครบถ้วนของการรายงานข้อมูลต่อ สกอ. และต่อสาธารณะ)

5.4 สร้างระบบการกำกับดูแลที่โปร่งใส ความรับผิดชอบและตรวจสอบได้ (Governance Accountability/Organizational Assessment) โดยเฉพาะอย่างยิ่งเกี่ยวข้องกับบทบาทของสภามหาวิทยาลัย

#### ตัวชี้วัด

1. ร้อยละการประเมินความโปร่งใสและรับผิดชอบ (ร้อยละ 90)
2. การประเมินผลสัมฤทธิ์ทางเศรษฐกิจและสังคม

ยุทธศาสตร์ที่ 6 ปรับระบบโครงสร้างการตรวจสอบ การจัดสรรงบประมาณ และการติดตามรายงานผลที่มีประสิทธิภาพ

#### เป้าหมาย

6.1 การปรับระบบการจัดสรรงบประมาณตามการพัฒนาขีดความสามารถของสถาบันอุดมศึกษา (Financial Incentive: Demand Pull, Performance-based, PA)

6.2 ปรับระบบการติดตามประเมินผลทุกระดับของ สกอ. ให้เกิดประสิทธิภาพ และให้เชื่อมกับการให้ทุน ให้โทษตาม Performance

6.3 สร้างกลไกการประเมินคุณภาพที่มุ่งเน้นประสิทธิผล การสร้างความรู้ และทักษะของบัณฑิต (Quality System: Accreditation System, QA System, Learning Outcome, Ranking)

6.4 ส่งเสริมให้สร้างกลไกในการกระตุ้นให้เกิดการพัฒนาเพื่อยกระดับคุณภาพในพันธกิจทุกด้าน (Resource and Support Centers, Benchmark Partners)

6.5 สร้างระบบการติดตามรายงานผลที่มีประสิทธิภาพ ระบบข้อมูลสารสนเทศและสถิติอุดมศึกษาการรายงานผลระบบอุดมศึกษาสู่สาธารณะ

#### ตัวชี้วัด

1. ร้อยละความสำเร็จการศึกษาตามเวลาที่กำหนดตามหลักสูตร (ร้อยละ 80)
2. ความสามารถในการปฏิบัติงานภายหลังจบการศึกษา

### 6. แผนการศึกษาแห่งชาติ พ.ศ. 2560 – 2579

เนื่องจากแผนการศึกษาแห่งชาติ ฉบับปรับปรุง (พ.ศ. 2552 – 2559) จะสิ้นสุดในปี พ.ศ.2559 ดังนั้น สำนักงานเลขาธิการสภาการศึกษาจึงได้จัดทำแผนการศึกษาแห่งชาติ พ.ศ. 2560 – 2579 ซึ่งเป็นแผนระยะยาว 20 ปี เพื่อเป็นแผนแม่บทสำหรับหน่วยงานที่เกี่ยวข้องนำไปใช้เป็นกรอบแนวทางในการพัฒนา โดยกำหนดวิสัยทัศน์ จุดมุ่งหมาย เป้าหมาย ตัวชี้วัด และยุทธศาสตร์ของแผนการศึกษาแห่งชาติ ดังนี้

#### วิสัยทัศน์ (Vision)

“คนไทยทุกคนได้รับการศึกษาและเรียนรู้ตลอดชีวิตอย่างมีคุณภาพ ดำรงชีวิตอย่างเป็นสุข สอดคล้องกับหลักปรัชญาของเศรษฐกิจพอเพียง และการเปลี่ยนแปลงของโลกศตวรรษที่ 21”

#### วัตถุประสงค์ในการจัดการศึกษา 4 ประการ คือ

- 1) เพื่อพัฒนาระบบและกระบวนการจัดการศึกษาที่มีคุณภาพและมีประสิทธิภาพ
- 2) เพื่อพัฒนาคนไทยให้เป็นพลเมืองดี มีคุณลักษณะทักษะและสมรรถนะที่สอดคล้องกับบทบาทของรัฐธรรมนูญแห่งราชอาณาจักรไทยพระราชบัญญัติการศึกษาแห่งชาติ และยุทธศาสตร์ชาติ
- 3) เพื่อพัฒนาสังคมไทยให้เป็นสังคมแห่งการเรียนรู้ และคุณธรรม จริยธรรม รู้รักสามัคคี และร่วมมือผนึกกำลังมุ่งสู่การพัฒนาประเทศอย่างยั่งยืน ตามหลักปรัชญาของเศรษฐกิจพอเพียง และ
- 4) เพื่อนำประเทศไทยก้าวข้ามกับดักประเทศที่มีรายได้ปานกลาง และความเหลื่อมล้ำภายในประเทศลดลงเพื่อให้บรรลุวิสัยทัศน์และจุดมุ่งหมายในการจัดการศึกษาดังกล่าวข้างต้น

#### แผนการศึกษาแห่งชาติได้วางเป้าหมายไว้ 2 ด้าน คือ

- 1) เป้าหมายด้านผู้เรียน (Learner Aspirations) โดยมุ่งพัฒนาผู้เรียนทุกคนให้มีคุณลักษณะและทักษะการเรียนรู้ในศตวรรษที่ 21 (3Rs8Cs) ประกอบด้วย ทักษะและคุณลักษณะต่อไปนี้
  - 3Rs ได้แก่ การอ่านออก (Reading) การเขียนได้ (Writing) และการคิดเลขเป็น (Arithmetics)
  - 8Cs ได้แก่ ทักษะด้านการคิดอย่างมีวิจารณญาณ และทักษะในการแก้ปัญหา (Critical Thinking and Problem Solving) ทักษะด้านการสร้างสรรค์และนวัตกรรม (Creativity and Innovation) ทักษะด้านความเข้าใจต่างวัฒนธรรม ต่างกระบวนทัศน์ (Cross – cultural Understanding) ทักษะด้านความร่วมมือ การทำงานเป็นทีม และภาวะผู้นำ (Collaboration, Teamwork and Leadership) ทักษะด้านการสื่อสาร สารสนเทศ และการรู้เท่าทันสื่อ (Communications, Information and Media Literacy) ทักษะด้านคอมพิวเตอร์ และเทคโนโลยีสารสนเทศและการสื่อสาร (Computing and ICT



Literacy) ทักษะอาชีพ และทักษะการเรียนรู้ (Career and Learning Skills) และความมีเมตตา กรุณา มีวินัย คุณธรรม จริยธรรม(Compassion)

2) เป้าหมายของการจัดการศึกษา (Aspirations) 5 ประการ ดังนี้

2.1) ประชากรทุกคนเข้าถึงการศึกษาที่มีคุณภาพและมีมาตรฐานอย่างทั่วถึง (Access)

2.2) ผู้เรียนทุกคน ทุกกลุ่มเป้าหมายได้รับบริการการศึกษาที่มีคุณภาพตามมาตรฐานอย่างเท่าเทียม (Equity)

2.3) ระบบการศึกษาที่มีคุณภาพ สามารถพัฒนาผู้เรียนให้บรรลุขีดความสามารถเต็มตามศักยภาพ (Quality)

2.4) ระบบการบริหารจัดการศึกษาที่มีประสิทธิภาพ เพื่อการลงทุนทางการศึกษาที่คุ้มค่าและบรรลุเป้าหมาย (Efficiency)

2.5) ระบบการศึกษาที่สนองตอบและก้าวทันการเปลี่ยนแปลงของโลกที่เป็นพลวัตและบริบทที่เปลี่ยนแปลง (Relevancy)

มีแผนการศึกษาแห่งชาติได้กำหนดยุทธศาสตร์ในการพัฒนาการศึกษาภายใต้ 6 ยุทธศาสตร์หลักที่สอดคล้องกับยุทธศาสตร์ชาติ 20 ปี ดังนี้

**ยุทธศาสตร์ที่ 1 :** การจัดการศึกษาเพื่อความมั่นคงของสังคมและประเทศชาติ

**ยุทธศาสตร์ที่ 2 :** การผลิตและพัฒนากำลังคน การวิจัย และนวัตกรรม เพื่อสร้างขีดความสามารถในการแข่งขันของประเทศ

**ยุทธศาสตร์ที่ 3 :** การพัฒนาศักยภาพคนทุกช่วงวัย และการสร้างสังคมแห่งการเรียนรู้

**ยุทธศาสตร์ที่ 4 :** การสร้างโอกาส ความเสมอภาค และความเท่าเทียมทางการศึกษา

**ยุทธศาสตร์ที่ 5 :** การจัดการศึกษาเพื่อเสริมคุณภาพชีวิตที่เป็นมิตรกับสิ่งแวดล้อม

**ยุทธศาสตร์ที่ 6 :** การพัฒนาประสิทธิภาพของระบบบริหารจัดการศึกษา

**7. นโยบายรัฐมนตรีว่าการกระทรวงอุดมศึกษา วิทยาศาสตร์ วิจัยและนวัตกรรม (ดร.สุวิทย์ เมษินทรีย์)**

ตามพระราชบัญญัติ ระเบียบบริหารราชการกระทรวงการอุดมศึกษา วิทยาศาสตร์ วิจัยและนวัตกรรม พ.ศ. 2562 กำหนดอำนาจและหน้าที่ของกระทรวงอุดมศึกษา วิทยาศาสตร์ วิจัยและนวัตกรรม ดังนี้

1. ส่งเสริม สนับสนุน และกำกับดูแลการอุดมศึกษาให้เท่าทันการเปลี่ยนแปลงของโลก โดยมีความเป็นอิสระทางวิชาการและการบริหารจัดการ ให้มีการพัฒนากำลังคนให้สอดคล้องกับความต้องการของประเทศ และให้ดำเนินการวิจัยและสร้างสรรค์นวัตกรรมเพื่อพัฒนาชุมชน สังคม และประเทศทั้งทางด้านวิทยาศาสตร์ เทคโนโลยี สังคมศาสตร์ มนุษยศาสตร์ และสหวิทยาการ

2. ส่งเสริม สนับสนุน และกำกับดูแลการวิจัยและการสร้างสรรค์นวัตกรรมของสถาบันอุดมศึกษาและหน่วยงานในระบบวิจัยและนวัตกรรมที่อยู่ในสังกัดกระทรวงหรือกำกับดูแลของรัฐมนตรี รวมทั้งประสานงานกับหน่วยงานในระบบวิจัยและนวัตกรรมที่อยู่นอกกระทรวงเพื่อให้เกิดความร่วมมือ และดำเนินการไปในทิศทางที่มีความเชื่อมโยงและสอดคล้องกับนโยบายยุทธศาสตร์ และแผนด้านวิทยาศาสตร์ วิจัยและนวัตกรรมของประเทศ

3. จัดให้มีระบบนิเวศและโครงสร้างพื้นฐานที่สำคัญเพื่อพัฒนาการอุดมศึกษา วิทยาศาสตร์ วิจัย และนวัตกรรมรวมทั้งส่งเสริมความร่วมมือเพื่อผลิตกำลังคนระดับสูงเฉพาะทาง และความร่วมมือในด้าน การวิจัยและการสร้างสรรค์นวัตกรรมกับหน่วยงานภาครัฐ ภาคเอกชน องค์กรปกครองส่วนท้องถิ่น และ บุคคลหรือหน่วยงานในต่างประเทศ

4. ปฏิบัติการอื่นที่มีกฎหมายกำหนดให้เป็นหน้าที่และอำนาจของกระทรวง

โดยมีวิสัยทัศน์ ได้แก่ เป็นองค์กรนำเพื่อขับเคลื่อนการอุดมศึกษาไทยวิทยาศาสตร์ วิจัยและ นวัตกรรมไปสู่มาตรฐานในระดับสากลและเพิ่มอันดับความสามารถการแข่งขันในระดับนานาชาติอย่าง ยั่งยืน ภายในปี พ.ศ. 2580 ซึ่งมีการกำหนดประเด็นยุทธศาสตร์ เป้าหมาย และตัวชี้วัด ดังนี้

ประเด็นยุทธศาสตร์ที่ 1 การผลิตกำลังคนด้านวิทยาศาสตร์ วิจัยและนวัตกรรม ที่มีคุณภาพสูงเพื่อ ยกระดับขีดความสามารถในการแข่งขันของประเทศ

เป้าหมาย 1.1 การพัฒนากำลังคนด้านวิทยาศาสตร์ วิจัยและนวัตกรรม และสร้างความตระหนัก ด้านวิทยาศาสตร์และเทคโนโลยีเพื่อเพิ่มขีดความสามารถของประเทศ

ตัวชี้วัด

1. จำนวนบุคลากรด้านการวิจัยและพัฒนาแบบทำงานเต็มเวลา (FTE) ต่อ ประชากร 10,000 คน-ปี
2. จำนวนบุคลากรที่ทำงานด้านวิทยาศาสตร์และเทคโนโลยี
3. จำนวนผู้ประกอบการใหม่และผู้ประกอบการวิสาหกิจขนาดกลางและขนาด ย่อมที่ได้รับการพัฒนาและยกระดับความสามารถในการแข่งขัน

ประเด็นยุทธศาสตร์ที่ 2 การวิจัยและนวัตกรรมที่ตอบโจทย์ของประเทศ และสร้างระบบนิเวศการวิจัย

เป้าหมาย 2.1 การสร้างความเข้มแข็งในการบริหารจัดการงานวิจัยและงบประมาณวิจัยและ นวัตกรรม

ตัวชี้วัด

1. อันดับรวมของความสามารถการแข่งขันด้าน Scientific Infrastructure ของประเทศตามการจัดอันดับของ IMD
2. มีระบบสารสนเทศวิจัยและนวัตกรรมของประเทศที่เชื่อมโยงระดับชาติและ นานาชาติ
3. จำนวนของโครงการวิจัยและนวัตกรรมริเริ่มใหม่ที่สำคัญของประเทศ

เป้าหมาย 2.2 การพัฒนางานวิจัยและนวัตกรรมที่ตอบโจทย์การพัฒนาประเทศ

ตัวชี้วัด

1. มูลค่าผลกระทบต่อเศรษฐกิจ สังคม และคุณภาพชีวิตที่เกิดจากการนำ ผลงานวิจัยและพัฒนาไปใช้ประโยชน์
2. ร้อยละผลงานวิจัยและเทคโนโลยีพร้อมใช้ที่ถูกนำไปใช้ในการสร้างมูลค่า เชิงพาณิชย์ให้กับภาคการผลิตและบริการและภาคธุรกิจ
3. ความสามารถใหม่ในการดำเนินการวิจัยขั้นแนวหน้า (Frontier Research)

เป้าหมาย 2.3 การขับเคลื่อนโครงสร้างพื้นฐานขนาดใหญ่ด้านวิทยาศาสตร์ เทคโนโลยี และ พัฒนาพื้นที่เพื่อนวัตกรรม

## ตัวชี้วัด

1. ความสำเร็จในการผลักดันโครงการขนาดใหญ่ (โครงการที่มีงบประมาณตั้งแต่ 500 ล้านบาทขึ้นไป)

2. มูลค่าการลงทุนวิจัยของบริษัทที่ใช้ประโยชน์ในเขตนวัตกรรม

ประเด็นยุทธศาสตร์ที่ 3 การยกระดับคุณภาพชีวิต และเศรษฐกิจฐานรากด้วยอุดมศึกษา วิทยาศาสตร์ วิจัยและนวัตกรรม

เป้าหมาย 3.1 การพัฒนาวิทยาศาสตร์และนวัตกรรมเพื่อเศรษฐกิจ สังคม สิ่งแวดล้อม และคุณภาพชีวิต

## ตัวชี้วัด

1. มูลค่าผลกระทบทางเศรษฐกิจ สังคม และสิ่งแวดล้อม

2. จำนวนนวัตกรรมทางสังคมและนวัตกรรมสำหรับผู้สูงอายุและผู้พิการที่ผลิต

ได้เองภายในประเทศ

3. จำนวนโครงการ/กิจกรรมที่เผยแพร่ภูมิปัญญาท้องถิ่นและของชาติหรือส่งเสริมการทำนุบำรุงศิลปวัฒนธรรมและศาสนา หรือให้บริการวิชาการเพื่อพัฒนาชุมชนและสังคม

ประเด็นยุทธศาสตร์ที่ 4 การพัฒนาการจัดการศึกษาให้ทันสมัย มีคุณภาพและสร้างสังคมแห่งการเรียนรู้

เป้าหมาย 4.1 การผลิตและพัฒนาสมรรถนะกำลังคนให้เป็น high-skilled workforce ตามความต้องการของประเทศ

## ตัวชี้วัด

1. ร้อยละของหลักสูตร/รายวิชาที่มีการพัฒนาทักษะและสมรรถนะของบัณฑิตด้าน Soft Skill และ Critical Thinking (21st Century)

เป้าหมาย 4.2 การสร้างโอกาสในการเข้าถึงการศึกษาระดับอุดมศึกษาและส่งเสริมการเรียนรู้ตลอดชีวิต

## ตัวชี้วัด

1. จำนวนประชาชนที่เข้าถึงหลักสูตร/สื่อ/แหล่งเรียนรู้ ที่จัดการศึกษาในรูปแบบ Lifelong learning

เป้าหมาย 4.3 การสนับสนุนการจัดการเรียนการสอนระดับอุดมศึกษาเพื่อพัฒนาคุณภาพและมาตรฐานการศึกษาของสถาบันอุดมศึกษา

## ตัวชี้วัด

1. สัดส่วนการผลิตบัณฑิตสายวิทย์ : สายอื่นในสถาบันอุดมศึกษา

กรอบนโยบาย 4 มิติ กระทรวงการอุดมศึกษา วิทยาศาสตร์ วิจัยและนวัตกรรม มีการแถลงกรอบนโยบายการอุดมศึกษา วิทยาศาสตร์ วิจัยและนวัตกรรมที่สอดรับกับนโยบายรัฐบาลสะท้อนผ่าน 4 มิติ ดังนี้

มิติที่ 1 : สร้างและพัฒนาคนไทยสู่ศตวรรษที่ 21

- ส่งเสริมการเรียนรู้ตลอดชีวิต (Life Long Learning) ทุกอายุ ทุกช่วงวัยสามารถพัฒนาตัวเองได้ตลอดเวลา ไม่ตกเทรนด์

- ขับเคลื่อนหลักสูตรอุดมศึกษายุคใหม่ ให้เข้ากับอาชีพแห่งอนาคต รองรับอาชีพหลากหลายในโลกยุคใหม่อย่างเท่าทัน

- สร้างบัณฑิตคุณภาพพร้อมสู่โลกใบใหม่แห่งศตวรรษที่ 21
- ขับเคลื่อนการพัฒนาทักษะแห่งอนาคต (Skill for the future) อย่างเป็นรูปธรรม ทั้ง Upskill และ Reskill คนทำงาน

- สนับสนุนการเรียนรู้สำหรับคนสูงวัย

#### มิติที่ 2 : สร้างและพัฒนาองค์ความรู้

- ปรับโจทย์ ปรับระบบงบประมาณ และการวิจัยให้ตอบโจทย์ประเทศไทย
- ผลักดันการพัฒนาเศรษฐกิจชีวภาพ เศรษฐกิจหมุนเวียน และเศรษฐกิจสีเขียว
- ขับเคลื่อน 4 วาระวิจัย ตอบโจทย์ประเทศ ทั้ง Smart Farming, Active Citizen, Zero-Waste และ AI for All

#### มิติที่ 3 : สร้างและพัฒนานวัตกรรม

- สร้างกองทุนพัฒนาสตาร์ทอัพรุ่นใหม่ (Young Startup) และการให้คำปรึกษาจากผู้รู้จริง (Mentor in Residence) อย่างครบวงจร
- ส่งเสริมการพัฒนานวัตกรรมชุมชน, นวัตกรรมเชิงธุรกิจ และ นวัตกรรมสังคม
- สร้างมูลค่าเพิ่ม เปลี่ยน Made in Thailand เป็น Innovated in Thailand

#### มิติที่ 4 : ปฏิรูปการอุดมศึกษา

- ปลดล็อก กรอบมาตรฐานคุณวุฒิระดับอุดมศึกษาแห่งชาติ (มคอ.) ปรับวิธีการขอตำแหน่งวิชาการให้เหมาะสมกับยุคสมัย และทันโลก
- ปรับเปลี่ยนมหาวิทยาลัยตาม 3 กลุ่มภารกิจ ตอบโจทย์ประเทศ
- พัฒนารูปแบบการเรียนการสอนแบบใหม่ สร้างระบบธนาคารหน่วยกิต (Credit Bank) ที่สามารถเลือกเรียนในสิ่งที่ตนสนใจ (Modular System) สะสมเป็นปริญญาบัตรได้

ข้อกำหนดเรื่องเวลา มหาวิทยาลัย อายุ และสามารถนำเอาประสบการณ์ที่มีมาเทียบหน่วยกิตได้

### 8. นโยบายการปรับยุทธศาสตร์ใหม่มหาวิทยาลัยราชภัฏ ระยะ 20 ปี (พ.ศ. 2560 – 2579) (ฉบับปรับปรุง 11 ตุลาคม 2561)

มหาวิทยาลัยราชภัฏทั่วประเทศได้ร่วมหารือและกำหนดแนวทางการยกระดับมหาวิทยาลัยราชภัฏ ระยะ 20 ปี (พ.ศ. 2560 - 2579) มุ่งเน้นให้มหาวิทยาลัยราชภัฏเป็นสถาบันอุดมศึกษาเพื่อพัฒนาท้องถิ่น โดยกำหนดวิสัยทัศน์ คือ “มหาวิทยาลัยราชภัฏเป็นสถาบันที่ผลิตบัณฑิตที่มีอัตลักษณ์ มีคุณภาพ มีสมรรถนะ และเป็นสถาบันหลักที่บูรณาการองค์ความรู้สู่สู่นวัตกรรมในการพัฒนาท้องถิ่นเพื่อสร้างความมั่นคงให้กับประเทศ” ซึ่งมีรายละเอียดพอสังเขป ดังนี้

#### 1. พันธกิจ

1. ผลิตบัณฑิตให้มีคุณภาพ มีทัศนคติที่ดี เป็นพลเมืองดีในสังคมและมีสมรรถนะตามความต้องการของผู้ใช้บัณฑิต
2. วิจัยสร้างองค์ความรู้และนวัตกรรมที่มีคุณภาพและได้มาตรฐานเป็นที่ยอมรับมุ่งเน้นการบูรณาการเพื่อนำไปใช้ประโยชน์ได้อย่างเป็นรูปธรรม
3. พัฒนาท้องถิ่นตามศักยภาพ สภาพปัญหาและความต้องการที่แท้จริงของชุมชน โดยการถ่ายทอดองค์ความรู้ เทคโนโลยี และน้อมนำแนวพระราชดำริสู่การปฏิบัติ

4. สร้างเครือข่ายความร่วมมือกับทุกภาคส่วนเพื่อการพัฒนาท้องถิ่น และเสริมสร้างความเข้มแข็งของผู้นำชุมชนให้มีคุณธรรมและความสามารถในการบริหารงานเพื่อประโยชน์ต่อส่วนรวม

5. บริหารจัดการทรัพยากรภายในมหาวิทยาลัยอย่างมีประสิทธิภาพด้วยหลักธรรมาภิบาล พร้อมรองรับบริบทการเปลี่ยนแปลงเพื่อให้เกิดการพัฒนาอย่างต่อเนื่องและยั่งยืน

## 2. สถาบันหลัก

มหาวิทยาลัยราชภัฏเป็นสถาบันการศึกษาที่เป็นที่พึ่งของท้องถิ่น ในการให้ความรู้ให้ความจริง มีความเป็นกลางทางการเมือง ประสานความร่วมมือกับองค์กรต่างๆ ในการพัฒนาท้องถิ่นให้บรรลุเป้าหมาย

## 3. อัตลักษณ์บัณฑิต

บัณฑิตมหาวิทยาลัยราชภัฏมีความรู้ความสามารถเชิงวิชาการวิชาชีพ พร้อมด้วยคุณลักษณะคนไทยตามพระราโชบายด้านการศึกษา 4 ประการ คือ

1. มีทัศนคติที่ดีและถูกต้อง คือ มีความรู้ความเข้าใจต่อชาติบ้านเมือง ยึดมั่นในศาสนา มั่นคงในสถาบันพระมหากษัตริย์และมีความเอื้ออาทรต่อครอบครัวและชุมชนของตน

2. มีพื้นฐานชีวิตที่มั่นคงเข้มแข็ง คือ รู้จักแยกแยะสิ่งที่ดี - ชอบ สิ่งชั่ว - ตีปฏิบัติ แต่สิ่งที่ไม่ชอบ สิ่งที่ไม่ดี ปฏิเสธสิ่งที่ไม่ดี สิ่งชั่ว และช่วยกันสร้างคนดีให้แก่บ้านเมือง

3. มีงานทำ มีอาชีพ คือ การสร้างให้เด็กและเยาวชนรักงาน สู้งานทำงานสำเร็จ มีงานทำสามารถเลี้ยงตนเองและครอบครัวได้

4. เป็นพลเมืองดีมีระเบียบวินัย คือ สำนึกในหน้าที่ของทุกคนในการเป็นพลเมืองดี ส่งเสริมให้ทุกคนมีโอกาสทำหน้าที่พลเมืองดีคือ “เห็นอะไรที่จะทำเพื่อบ้านเมืองได้ก็ควรทำ” ด้วยความมีน้ำใจและความเอื้ออาทร

## 4. สมรรถนะบัณฑิต

บัณฑิตมหาวิทยาลัยราชภัฏมีสมรรถนะตามมาตรฐานวิชาการ วิชาชีพ มีทักษะการเรียนรู้แห่งศตวรรษที่ 21 มีความเป็นมืออาชีพ

## 5. ยุทธศาสตร์

### 5.1) การพัฒนาท้องถิ่น

#### กลยุทธ์

1. สร้างและพัฒนาความร่วมมือกับผู้ว่าราชการจังหวัดในการวางแผนพัฒนาเชิงพื้นที่ และดำเนินโครงการตามพันธกิจและศักยภาพของมหาวิทยาลัยโดยกำหนดเป้าหมายเชิงปริมาณ และคุณภาพ รวมถึง Timeline ในการดำเนินการทุกขั้นตอนอย่างเป็นรูปธรรม (ระยะสั้น ระยะกลาง และระยะยาว) ทั้งนี้ต้องได้รับความเห็นชอบจากผู้ว่าราชการจังหวัดด้วย

2. บูรณาการความร่วมมือในมหาวิทยาลัยและภายนอกมหาวิทยาลัย (ภาครัฐ ภาคเอกชน ภาคประชาสังคม) ในการดำเนินโครงการพัฒนาให้บรรลุตามเป้าหมายอย่างมีนัยสำคัญ

3. บูรณาการการจัดการเรียนการสอน การวิจัยของนักศึกษา และอาจารย์กับการพัฒนาท้องถิ่น

### ตัวชี้วัด

1. มีฐานข้อมูลของพื้นที่บริการ (ศักยภาพชุมชน สภาพปัญหา และความ ต้องการที่แท้จริงของชุมชน) เพื่อใช้ในการวิเคราะห์ ประเมินและวางแผนงานพัฒนาเชิงพื้นที่ตาม ศักยภาพของมหาวิทยาลัยราชภัฏ
2. จำนวนหมู่บ้าน/โรงเรียนที่มหาวิทยาลัยราชภัฏดำเนินโครงการอันเป็นผล จากการวางแผนพัฒนาเชิงพื้นที่
3. ร้อยละสะสมของจำนวนหมู่บ้านที่มหาวิทยาลัยราชภัฏเข้าดำเนินโครงการ พัฒนาเปรียบเทียบกับจำนวนหมู่บ้านทั้งหมดในพื้นที่บริการ (การกระจายตัวเชิงพื้นที่)
4. จำนวนโครงการพัฒนาท้องถิ่นของมหาวิทยาลัยราชภัฏ และจำนวน โครงการฯ สละสม (แยกประเภทตามเป้าหมาย)
5. จำนวนภาคีเครือข่ายทั้งภาครัฐ ภาคเอกชน และภาคประชาสังคม ที่ร่วมมือ กับมหาวิทยาลัยราชภัฏ ดำเนินโครงการพัฒนาท้องถิ่นในพื้นที่บริการ
6. อัตราส่วนโครงการพัฒนาท้องถิ่นที่มหาวิทยาลัยราชภัฏเป็นแกนนำ เปรียบเทียบกับโครงการพัฒนาท้องถิ่นทั้งหมดของมหาวิทยาลัยราชภัฏ
7. จำนวนผู้เข้าร่วมโครงการที่เกี่ยวกับการน้อมนำพระราชโบายด้านการศึกษา เพื่อเสริมสร้างคุณลักษณะคนไทยที่พึงประสงค์ทั้ง 4 ประการ สู่การปฏิบัติในพื้นที่บริการของ มหาวิทยาลัยราชภัฏ
8. อัตราการอ่านออกเขียนได้ของจำนวนประชากร โดยเฉพาะประชากรในวัย ประถมศึกษาในพื้นที่บริการของมหาวิทยาลัยราชภัฏ
9. ร้อยละของหมู่บ้านที่มีดัชนีชี้วัดความสุขมวลรวมชุมชนเพิ่มขึ้น
10. อัตราการเพิ่มขึ้นของรายได้ครัวเรือนในพื้นที่การพัฒนาของมหาวิทยาลัย ราชภัฏ
11. มีแหล่งเรียนรู้ด้านศิลปวัฒนธรรม ประเพณี ภูมิปัญญาท้องถิ่น เพื่อ เสริมสร้างคุณค่าและจิตสำนึกรักษ์ท้องถิ่น
12. จำนวนวิสาหกิจชุมชน/ผู้ประกอบการใหม่ในพื้นที่บริการของมหาวิทยาลัย ราชภัฏที่ประสบความสำเร็จจากการสนับสนุนองค์ความรู้จากมหาวิทยาลัยราชภัฏ
13. อัตราการอพยพของประชากรวัยทำงานในท้องถิ่นลดลง

### 5.2) การผลิตและพัฒนาครู

#### กลยุทธ์

1. ปรับปรุงหลักสูตรครุศาสตร์/ศึกษาศาสตร์และกระบวนการผลิตให้มี สมรรถนะเป็นเลิศเป็นที่ยอมรับด้วย School Integrated Learning และสอดคล้องกับความต้องการของ ประเทศ
2. พัฒนาสมรรถนะครูของครูให้มีความเป็นมืออาชีพ
3. บ่มเพาะนักศึกษาครุศาสตร์/ศึกษาศาสตร์ให้มีสมรรถนะตามมาตรฐาน วิชาชีพพร้อมด้วยจิตวิญญาณความเป็นครูและคุณลักษณะ 4 ประการ คือ 1) มีทัศนคติที่ดีและถูกต้อง 2) มีพื้นฐานชีวิตที่มั่นคงเข้มแข็ง 3) มีงานทำ มีอาชีพ 4) เป็นพลเมืองดีมีระเบียบวินัย

4. จัดทำแผนการดำเนินงานตามข้อ 1 – 3 โดยกำหนดเป้าหมายเชิงปริมาณ และคุณภาพรวมถึงขั้นตอนและระยะเวลา (Timeline) ในการปฏิบัติงาน ทั้งระยะสั้น ระยะกลาง และระยะยาวเพื่อให้สามารถบรรลุเป้าหมายได้อย่างเป็นรูปธรรม

#### ตัวชี้วัด

1. มีการปรับปรุงหลักสูตรครุศาสตร์/ศึกษาศาสตร์และกระบวนการผลิตครู เพื่อให้บัณฑิตครูของมหาวิทยาลัยราชภัฏ มีอัตลักษณ์สมรรถนะและคุณภาพตามมาตรฐานวิชาชีพ พร้อมด้วยคุณลักษณะที่พึงประสงค์ตามพระราชบัญญัติการศึกษาและคุณลักษณะครูศตวรรษที่ 21
2. ร้อยละครูของครูที่มีประสบการณ์สอนในโรงเรียนต่อปีการศึกษา
3. ร้อยละของบัณฑิตครูที่จบจากมหาวิทยาลัยราชภัฏ ที่สอบบรรจุผ่านเกณฑ์ของหน่วยงานต่างๆ ทั้งภาครัฐและเอกชน ภายในเวลา 1 ปี
4. มี Platform เพื่อสร้างเครือข่ายแลกเปลี่ยนเรียนรู้ระหว่างบัณฑิตครู มหาวิทยาลัยราชภัฏที่เข้าสู่วิชาชีพ
5. ผลคะแนน O-NET หรือผลสัมฤทธิ์ทางการเรียนของนักเรียนที่เพิ่มขึ้นจากการพัฒนาสมรรถนะ ครูประจำการของมหาวิทยาลัยราชภัฏ
6. สัดส่วนบัณฑิตครูที่ได้รับการบรรจุเข้าทำงานในภูมิภาค
7. ผลงานการวิจัยสาขาวิชาชีพครูที่ได้รับตีพิมพ์เผยแพร่ทั้งในระดับชาติและนานาชาติหรือนำไปใช้ให้เกิดประโยชน์ต่อการผลิตและพัฒนาครูเพิ่มขึ้น

#### 5.3) การยกระดับคุณภาพการศึกษา

##### กลยุทธ์

1. ปรับปรุงหลักสูตรเดิมให้ทันสมัยและพัฒนาหลักสูตรใหม่ในรูปแบบสหวิทยาการที่ตอบสนองการพัฒนาท้องถิ่นและสอดคล้องกับแนวทางการพัฒนาประเทศ
2. พัฒนาศักยภาพผู้สอนให้เป็นมืออาชีพ
3. พัฒนาห้องปฏิบัติการ/อุปกรณ์การเรียนรู้เพื่อสนับสนุนการผลิตบัณฑิต
4. ปรับกระบวนการจัดการเรียนรู้ให้บูรณาการกับการทำงานและเสริมสร้างทักษะและจิตสำนึก ในการพัฒนาท้องถิ่น
5. ผลิตบัณฑิตได้ตามความต้องการของผู้ใช้บัณฑิต ทั้งด้านสมรรถนะวิชาชีพ ทักษะบัณฑิตศตวรรษที่ 21 และคุณลักษณะ 4 ประการ คือ มีทัศนคติที่ดีและถูกต้อง มีพื้นฐานชีวิตที่มั่นคงเข้มแข็ง มีอาชีพ มีงานทำ และมีความเป็นพลเมืองดีมีวินัย
6. จัดทำแผนพัฒนาเพื่อยกระดับคุณภาพการศึกษาในลักษณะการ Reprofile อย่างเป็นรูปธรรม โดยกำหนดเป้าหมายเชิงปริมาณและคุณภาพ รวมถึงระยะเวลาและขั้นตอนการดำเนินการ (Timeline) ในการปฏิบัติอย่างชัดเจน

##### ตัวชี้วัด

1. จำนวนหลักสูตรที่ถูกปรับปรุงให้ทันสมัยและหลักสูตรใหม่ในรูปแบบสหวิทยาการที่ตอบสนองต่อการพัฒนาท้องถิ่นและสอดคล้องกับการพัฒนาประเทศ
2. ผลงานของนักศึกษา/อาจารย์ที่ได้รับการตีพิมพ์เผยแพร่หรือได้รับรางวัลในระดับชาติและนานาชาติ

3. ร้อยละของนักศึกษาที่ได้รับประกาศนียบัตรวิชาชีพที่เกี่ยวข้องกับสาขาที่สำเร็จการศึกษา
4. ระดับความสามารถด้านการใช้ภาษาอังกฤษของผู้สำเร็จการศึกษาระดับปริญญาตรีตามมาตรฐาน CEFR หรือมาตรฐานอื่นๆ ที่เทียบเท่า
5. อัตราการได้งานทำ/ทำงานตรงสาขา/ประกอบอาชีพอิสระทั้งตามภูมิลำเนาและนอกภูมิลำเนา ของบัณฑิตมหาวิทยาลัยราชภัฏ ภายในระยะเวลา 1 ปี
6. ผลการประเมินสมรรถนะของบัณฑิตโดยสถานประกอบการผู้ใช้บัณฑิต
7. อัตราการศึกษาต่อในพื้นที่ของประชากรวัยอุดมศึกษาเพิ่มขึ้น

#### 5.4) การพัฒนาระบบบริหารจัดการ

##### กลยุทธ์

1. ส่งเสริมบุคลากรที่เป็นคนดีและคนเก่งให้พัฒนาและแสดงออกถึงความรู้ความสามารถ และศักยภาพในการพัฒนามหาวิทยาลัยและท้องถิ่นอย่างเต็มที่
2. เพิ่มบทบาทการเป็นมหาวิทยาลัยเพื่อท้องถิ่นโดยให้ความสำคัญกับการบูรณาการการเรียนการสอนกับการพัฒนาท้องถิ่นและการสร้างผลประโยชน์จากทรัพย์สินทางปัญญา
3. สร้างเครือข่ายความร่วมมือกับองค์กรภายในและต่างประเทศเพื่อเสริมสร้างประสิทธิผลตามวิสัยทัศน์และพันธกิจของมหาวิทยาลัยราชภัฏ
4. ปรับปรุงพัฒนาระบบบริหารจัดการโดยเฉพาะด้านฐานข้อมูลงบประมาณและบุคลากรให้ทันสมัย รวดเร็ว มีประสิทธิภาพ โปร่งใส และมีธรรมาภิบาล

##### ตัวชี้วัด

1. จำนวนอาจารย์และนักศึกษา ศิษย์เก่า ที่ได้รับรางวัลในระดับชาตินานาชาติ
2. อัตราส่วนจำนวนผลงานวิจัยและองค์ความรู้ต่างๆ ที่เป็นทรัพย์สินทางปัญญาต่อจำนวนผลงานดังกล่าวที่ถูกนำไปใช้ประโยชน์อย่างเป็นรูปธรรม
3. ผลการสำรวจการรับรู้ข่าวสาร (นโยบาย แผนพัฒนาต่างๆ ที่สำคัญระดับชาติจังหวัด องค์กร) ของบุคลากรภายในมหาวิทยาลัย
4. จำนวนฐานข้อมูลเพื่อการบริหารจัดการและการตัดสินใจตามพันธกิจหลักของมหาวิทยาลัยราชภัฏเพื่อการพัฒนาท้องถิ่น
5. ระดับผลการประเมินคุณธรรมและความโปร่งใสการบริหารงานภาครัฐอยู่ในระดับสูงหรือสูงมาก
6. จำนวนเครือข่ายความร่วมมือกับองค์กรภายในและต่างประเทศ
7. ระบบบริหารจัดการที่มีประสิทธิภาพและประสิทธิผล
8. ฐานข้อมูลศิษย์เก่าและกิจกรรมสัมพันธ์เพื่อขยายเครือข่ายและปรับปรุงฐานศิษย์เก่า
9. ผลสำรวจความคิดเห็นความพึงพอใจของประชาชนผู้รับบริการที่มีต่อมหาวิทยาลัยราชภัฏ



## 9. แผนพัฒนาจังหวัดกำแพงเพชร ปีงบประมาณ พ.ศ. 2561 – 2564

การจัดทำแผนพัฒนาจังหวัดฉบับนี้ เพื่อสนองตอบการแก้ไขปัญหาและพัฒนาจังหวัดกำแพงเพชร โดยมีวิสัยทัศน์ เป็นเป้าหมายในเชิงผลลัพธ์ที่จังหวัดต้องการให้เกิดขึ้น โดยแสดงถึงจุดเน้นหรือสิ่งที่จังหวัดต้องการจะเป็นในอนาคตอย่างชัดเจน รวมทั้งมีความเป็นไปได้ สอดคล้องกับการวิเคราะห์สภาพการณ์และโอกาสของพื้นที่ และมีการระบุตำแหน่งการพัฒนาของจังหวัดอย่างชัดเจน โดยผลการสัมมนาเชิงปฏิบัติการจากทุกภาคส่วนของจังหวัดได้กำหนดตำแหน่งการพัฒนาจังหวัด (Positioning) ที่ให้ความสำคัญกับประเด็นดังต่อไปนี้ (1) แหล่งผลิตและแปรรูปสินค้าเกษตรปลอดภัย (2) แหล่งผลิตพืชพลังงานทดแทน และ (3) การท่องเที่ยวมรดกโลก โดยได้กำหนดวิสัยทัศน์ไว้ดังนี้ “แหล่งผลิต แปรรูปสินค้าเกษตรปลอดภัย ฐานผลิตพืชพลังงานทดแทน และเมืองท่องเที่ยวมรดกโลก”

### 1. พันธกิจ (Mission)

เพื่อให้การพัฒนาจังหวัดกำแพงเพชรมุ่งสู่การเป็น “แหล่งผลิต แปรรูปสินค้าเกษตรปลอดภัย ฐานผลิตพืชพลังงานทดแทน และเมืองท่องเที่ยวมรดกโลก” ภารกิจหลักและการมีส่วนร่วมของทุกภาคส่วน ซึ่งจะนำไปสู่การพัฒนาเพื่อประโยชน์สุขของประชาชนและการพัฒนาอย่างยั่งยืน มีดังนี้

1. ยกระดับการผลิต การแปรรูป การตลาดสินค้าเกษตรปลอดภัย และส่งเสริมการผลิตพืชพลังงานทดแทนอย่างมีประสิทธิภาพ
2. ส่งเสริมและบริหารจัดการการท่องเที่ยวให้มีคุณภาพตามเกณฑ์มาตรฐานการท่องเที่ยว
3. พัฒนาคุณภาพชีวิตประชาชน สร้างสังคมที่เข้มแข็ง และบริหารจัดการทรัพยากรธรรมชาติอย่างยั่งยืน

### 2. เป้าประสงค์รวม (Overall Goals)

เพื่อให้สอดคล้องกับศักยภาพและโอกาสในการพัฒนาจังหวัดและสามารถปรับตัวให้เข้ากับการเปลี่ยนแปลงในด้านต่างๆ ทั้งภายในและภายนอก ตลอดจนการบรรลุตามวิสัยทัศน์การพัฒนาจังหวัดที่พึงปรารถนาตามแผนพัฒนาจังหวัด 4 ปี จึงกำหนดเป้าประสงค์รวมของการพัฒนาไว้ ดังนี้

1. ปริมาณผลผลิตการเกษตรปลอดภัยเพิ่มขึ้น
2. รายได้จากการจำหน่ายสินค้าเกษตรแปรรูปเพิ่มขึ้น
3. จำนวนแปลง/ฟาร์ม ที่ผ่านการรับรองมาตรฐานเกษตรปลอดภัย (GAP) เพิ่มขึ้น
4. สัดส่วนปริมาณพืชพลังงานต่อสินค้าเกษตรทั้งหมดเพิ่มขึ้น
5. รายได้จากการท่องเที่ยวเพิ่มขึ้น และแหล่งท่องเที่ยวได้รับการพัฒนาตามเกณฑ์มาตรฐานการท่องเที่ยวเพิ่มขึ้น
6. ประชาชนมีระดับคุณภาพชีวิตสูงขึ้น มีความปลอดภัยในชีวิตและทรัพย์สิน และมีการบริหารจัดการสิ่งแวดล้อมอย่างยั่งยืน

### 3. ประเด็นยุทธศาสตร์ (Strategic Issues)

1. พัฒนาระบบห่วงโซ่คุณค่าสินค้าเกษตรปลอดภัย และส่งเสริมการผลิตพืชพลังงานทดแทนอย่างมีประสิทธิภาพ
2. บริหารจัดการการท่องเที่ยวให้มีคุณภาพตามเกณฑ์มาตรฐาน
3. พัฒนาคุณภาพชีวิต ความมั่นคงทางสังคม และสิ่งแวดล้อมอย่างยั่งยืน

## 10. แผนพัฒนาจังหวัดตาก ปีงบประมาณ พ.ศ. 2561 – 2565

การพัฒนาจังหวัดตากในช่วงที่ผ่านมา จังหวัดสามารถจัดทำค่าของงบประมาณเองได้เพื่อแก้ไขปัญหาความเดือดร้อนและพัฒนาด้านโครงสร้างพื้นฐาน ด้านอาชีพ การท่องเที่ยว การค้าชายแดน ครอบคลุมทุกด้าน ทั้งนี้ปัญหาความต้องการของประชาชนได้ผ่านการรับฟังความคิดเห็นจากทุกภาคส่วน สรุปปัญหาความต้องการที่สอดคล้องกับศักยภาพในพื้นที่จังหวัด จึงกำหนดวิสัยทัศน์ในแผนพัฒนาจังหวัดตาก ระยะ 4 ปี (พ.ศ. 2557-2560) คือ “เมืองน่าอยู่ ประตูการค้าชายแดน”

### 1. พันธกิจ/เป้าประสงค์รวม

1. เพื่อพัฒนาคุณภาพชีวิตประชาชน ให้มีรายได้และคุณภาพชีวิตที่ดีขึ้น
2. เพื่ออนุรักษ์ ฟื้นฟู และป้องกันรักษาทรัพยากรธรรมชาติและสิ่งแวดล้อมอย่างยั่งยืน
3. เพื่อพัฒนาประสิทธิภาพการผลิตทางการเกษตรและเพิ่มมูลค่าสินค้าทางการเกษตร
4. เพื่อพัฒนาการท่องเที่ยว สินค้า OTOP และส่งเสริมการค้า การลงทุน ในพื้นที่การค้าชายแดน และเขตพัฒนาเศรษฐกิจพิเศษ
5. พัฒนาระบบบริหารจัดการภาครัฐและการบริหารจัดการเพื่อป้องกันรักษาความมั่นคงชายแดน การรักษาความสงบเรียบร้อยมีประสิทธิภาพ

### 2. ประเด็นยุทธศาสตร์

1. การพัฒนาคุณภาพชีวิตประชาชน และแก้ไขปัญหาความยากจน
2. การจัดการทรัพยากรธรรมชาติและสิ่งแวดล้อม
3. การพัฒนาผลิตภาพทางการเกษตร
4. การส่งเสริมการท่องเที่ยว สินค้า OTOP และการค้าชายแดน
5. การบริหารจัดการภาครัฐและการรักษาความมั่นคงชายแดนและความสงบเรียบร้อย

### 3. เป้าประสงค์

1. เพื่อพัฒนาคุณภาพชีวิตประชาชนให้มีรายได้และคุณภาพชีวิตที่ดีขึ้น
2. เพื่อป้องกัน อนุรักษ์ฟื้นฟู และบริหารจัดการทรัพยากรธรรมชาติและสิ่งแวดล้อม
3. เพื่อพัฒนาประสิทธิภาพการผลิตทางการเกษตรและเพิ่มมูลค่าสินค้าทางการเกษตร
4. เพื่อพัฒนาการท่องเที่ยว สินค้า OTOP และส่งเสริมการค้าการลงทุนในพื้นที่การค้าชายแดนและเขตพัฒนาเศรษฐกิจพิเศษ
5. การบริหารจัดการเพื่อป้องกันรักษาความมั่นคงชายแดน การรักษาความสงบเรียบร้อยมีประสิทธิภาพ
6. พัฒนาระบบบริหารจัดการภาครัฐให้มีประสิทธิภาพ

## 11. นโยบายการพัฒนาเขตเศรษฐกิจพิเศษแม่สอด จังหวัดตาก

ตามที่คณะรักษาความสงบแห่งชาติ (คสช.) ได้เข้ามาบริหารประเทศ และกำหนดแนวทางในการดำเนินนโยบายด้านเศรษฐกิจโดยมุ่งเน้นการส่งเสริมการค้าชายแดนผ่านการจัดตั้งเขตพัฒนาเศรษฐกิจพิเศษในพื้นที่ที่มีศักยภาพ โดยกำหนดให้อำเภอแม่สอดเป็นพื้นที่ที่มีศักยภาพเหมาะสมในการจัดตั้งเป็นเขตพัฒนาเศรษฐกิจพิเศษระยะแรกของไทยใน 5 พื้นที่ชายแดน

## 1. แผนงานเพื่อเตรียมความพร้อมการเป็นเขตพัฒนาเศรษฐกิจพิเศษชายแดนจังหวัดตาก

### 1.1 แผนงานระยะเร่งด่วน

- 1) การเตรียมความพร้อมโครงสร้างพื้นฐานด้านคมนาคม ดังนี้
  - 1.1) แผนการพัฒนาโครงสร้างพื้นฐานและด่าน
  - 1.2) แผนงานโครงสร้างพื้นฐานคมนาคม จ.ตาก วงเงิน 9,097 ล้านบาท ดังนี้
    - ถนนเชิงเขาตะนาวศรี กอกระเร็ก ระยะทาง 46.6 กิโลเมตร
    - ทางหลวงหมายเลข 12 ตาก-แม่สอด ตอน 2 ระยะทาง 13.3 กิโลเมตร
    - ทางหลวงหมายเลข 12 ตาก-แม่สอด ตอน 3 ระยะทาง 25.5 กิโลเมตร
    - ทางหลวงหมายเลข 12 ตาก-แม่สอด ตอน 4 ระยะทาง 25.5 กิโลเมตร
- 2) การจัดหาแหล่งน้ำดิบเพื่อรองรับการจัดตั้งเขตพัฒนาเศรษฐกิจพิเศษชายแดน

### 1.2 แผนระยะกลาง และระยะยาว

- 1) จัดหาพื้นที่สำหรับรองรับการจัดตั้งเป็นเขตพัฒนาเศรษฐกิจพิเศษ
- 2) โครงการก่อสร้างสะพานข้ามแม่น้ำเมยแห่งที่ 2 พร้อมโครงข่าย และศูนย์ให้บริการแบบจุดเดียวเบ็ดเสร็จ (One Stop Service)
- 3) การขยายสนามบินแม่สอดให้มีการเชื่อมโยงกับประเทศเพื่อนบ้าน
- 4) การพัฒนาเส้นทางคมนาคมในอำเภอแม่สอด ได้แก่
  - ถนนสาย ง 3 ผังเมืองรวมแม่สอด จ.ตาก ของกรมทางหลวงชนบท (ทช.)
  - ถนนสาย ง 2 ผังเมืองรวมแม่สอด จ.ตาก ของกรมทางหลวงชนบท (ทช.)
  - ถนนสาย ค 1 และ ค 2 ผังเมืองรวม แม่สอด จ.ตาก ของกรมทางหลวงชนบท (ทช.)
- 5) การพัฒนาเส้นทางเชื่อมโยง อ.พบพระ – อ.อุ้มผาง
- 6) โครงการขุดเจาะอุโมงค์ถนนสายตาก – แม่สอด (ทางหลวงแผ่นดินหมายเลข 12)

## 2. การวางผังเมืองรองรับเขตพัฒนาเศรษฐกิจพิเศษจังหวัดตาก

รัฐบาลมีนโยบายเสริมสร้างศักยภาพและเพิ่มขีดความสามารถในการเข้าสู่ AEC โดยพัฒนาเมืองชายแดนเป็นเขตเศรษฐกิจพิเศษ (SEZ : Special Economic Zones) ในการนำประเทศเข้าสู่ประชาคมอาเซียน กระตุ้นเศรษฐกิจ กระจายความเจริญสู่ภูมิภาค ลดความเหลื่อมล้ำ ยกระดับคุณภาพชีวิตของประชาชน และเสริมความมั่นคงของประเทศ

สำหรับจังหวัดตาก กรมโยธาธิการและผังเมืองได้กำหนดแนวคิดการวางผังพัฒนาพื้นที่เฉพาะเพื่อรองรับเขตเศรษฐกิจพิเศษ จังหวัดตาก โดยวาง Positioning คือ “เมืองคู่แฝดเขตการค้าเมียวดี สหภาพเมียนมาร์ มีระยะทางไปยังท่าเรือมะละแหม่ง และเมืองย่างกุ้งที่ใกล้ที่สุด” โดยมีแนวทางการพัฒนาเป็นเขตอุตสาหกรรมสิ่งทอ เฟอร์นิเจอร์ ศูนย์ขนส่งต่อเนื่องหลายรูปแบบ คลังสินค้า ที่อยู่อาศัย สำหรับแรงงานและประกอบการ ศูนย์ฝึกอบรมและพัฒนาฝีมือแรงงาน

โดยดำเนินการเร่งรัดวางและปรับปรุงผังเมืองรวมจังหวัด ผังพัฒนาพื้นที่เขตเศรษฐกิจพิเศษ ผังเมืองรวมเมือง และผังเมืองรวมชุมชนชายแดน เพื่อจัดระเบียบการใช้ประโยชน์ที่ดินและระบบคมนาคมขนส่งให้สอดคล้องกับการพัฒนาพื้นที่เป็นเขตเศรษฐกิจพิเศษ ออกแบบวางผังพื้นที่เฉพาะชุมชนชายแดนวางผังโซนนิ่งการใช้ประโยชน์ที่ดิน วางระบบสาธารณูปโภค – สาธารณูปการ และออกแบบรายละเอียดโครงการพัฒนาต่างๆ เพื่อสนับสนุนการพัฒนาเขตเศรษฐกิจพิเศษ ให้เป็นระเบียบ สวยงาม และปลอดภัย

### 3. สิทธิประโยชน์และการส่งเสริมการค้า การลงทุนในเขตพัฒนาเศรษฐกิจพิเศษจังหวัดตาก

1) กรณีเป็นกิจการทั่วไปในประเภทกิจการที่อยู่ในข่ายให้การส่งเสริมและตั้งในเขตพัฒนาเศรษฐกิจพิเศษ

2) กรณีเป็นกิจกรรมเป้าหมายสำหรับเขตพัฒนาเศรษฐกิจพิเศษให้ได้รับสิทธิประโยชน์ อาทิ ยกเว้นภาษีเงินได้นิติบุคคล 8 ปี โดยจำกัดเวลาไม่เกินร้อยละ 100 ของเงินลงทุน ไม่รวมค่าที่ดินและทุนหมุนเวียน ลดหย่อนภาษีเงินได้นิติบุคคลฯ ร้อยละ 50 ของอัตราปกติ เป็นระยะเวลา 5 ปี หักค่าขนส่ง ค่าไฟฟ้า และค่าประปา 2 เท่า เป็นเวลา 10 ปี

สำนักงานคณะกรรมการพัฒนาการเศรษฐกิจและสังคมแห่งชาติ (สศช.) ได้กำหนดบทบาทของเขตพัฒนาเศรษฐกิจพิเศษจังหวัดตาก เป็น “ศูนย์เปลี่ยนถ่ายสินค้าระหว่างประเทศ/เครือข่ายอุตสาหกรรมที่ใช้แรงงานเข้มข้น” โดยกำหนดโครงสร้างเศรษฐกิจ บริการ 51.47% เกษตร 24.94% อุตสาหกรรม 16.93% มีผลผลิตในพื้นที่ ได้แก่ ข้าวโพดเลี้ยงสัตว์ ข้าว ถั่วเขียวผิวมัน ถั่วเหลือง พืชผัก ประมงน้ำจืด อุตสาหกรรมส่วนใหญ่เกี่ยวกับเครื่องแต่งกาย เกษตร และสิ่งทอ ในขณะที่ภาคบริการเป็นชายส่ง/ชายปลีก โดยมีอุตสาหกรรมและบริการเป้าหมาย ได้แก่ อุตสาหกรรมสิ่งทอและเครื่องนุ่งห่ม อุตสาหกรรมแปรรูปสินค้าเกษตรและประมง เช่น อุตสาหกรรมแปรรูปข้าวโพด น้ำมันข้าวโพด การผลิตอาหารสัตว์ การผลิตผลิตภัณฑ์เซรามิกส์ อุตสาหกรรมผลิตเครื่องเรือนจากไม้ อุตสาหกรรมเครื่องหนัง อุตสาหกรรมอัญมณีและเครื่องประดับ อุตสาหกรรมชิ้นส่วนประกอบยานยนต์ นิคมหรือเขตอุตสาหกรรมและนิคมอุตสาหกรรมบริการ กิจการด้านโลจิสติกส์ อาทิ คลังสินค้า ศูนย์เปลี่ยนถ่ายสินค้า

การเชื่อมโยงภูมิภาค มูลค่าการค้าชายแดนเพิ่มสูงขึ้น ส่วนใหญ่มาจากการที่เมียนมาร์นำเข้าสินค้าอุปโภคบริโภคจากฐานการผลิตส่วนกลางของประเทศไทย เศรษฐกิจระดับท้องถิ่นยังไม่มีรูปแบบเครือข่ายการผลิตระหว่างประเทศ แต่มีโอกาสเชื่อมโยงกับเขตเศรษฐกิจพิเศษในเมืองเมียวติผะอัน อย่างกึ่งได้

## 12. กรอบการประเมินสถาบันอุดมศึกษาจากหน่วยงานภายนอก

มหาวิทยาลัยของรัฐทุกแห่งถูกประเมินโดยองค์กรภายนอกอย่างเป็นทางการ 2 หน่วยงาน ประกอบด้วย

1) สำนักงานคณะกรรมการการอุดมศึกษา (สกอ.) กำหนดตัวบ่งชี้และเกณฑ์การประเมินคุณภาพการศึกษาภายใน

2) สำนักงานคณะกรรมการพัฒนาระบบราชการ (ก.พ.ร.) กำหนดเกณฑ์ประเมินผลการปฏิบัติราชการตามคำรับรองการปฏิบัติราชการ ซึ่งในปีงบประมาณ พ.ศ. 2563 ทาง ก.พ.ร. จะใช้ผลการประเมินคุณภาพการศึกษาจาก สกอ. เป็นหลัก

ตัวบ่งชี้และเกณฑ์การประเมินการประกันคุณภาพการศึกษาภายในระดับสถาบัน ประกอบด้วยผลการดำเนินงานระดับหลักสูตร ระดับคณะ และตัวบ่งชี้ที่ดำเนินการในระดับมหาวิทยาลัย จำนวน 6 องค์ประกอบ รวม 20 ตัวบ่งชี้ ดังนี้

### องค์ประกอบที่ 1 : การผลิตบัณฑิต (มาตรฐานที่ 1 ด้านผลลัพธ์ผู้เรียน)

- 1.1 ผลการบริหารจัดการหลักสูตรโดยรวม
- 1.2 อาจารย์ประจำสถาบันที่มีคุณวุฒิปริญญาเอก
- 1.3 อาจารย์ประจำสถาบันที่ดำรงตำแหน่งทางวิชาการ

1.4 การบริการนั้ศึกษาระดับปริญญาตรี

1.5 กิจกรรมนั้ศึกษาระดับปริญญาตรี

องค์ประกอบที่ 2 : การวิจัย (มาตรฐานที่ 2 ด้านการวิจัยและนวัตกรรม)

2.1 ระบบและกลไกการบริหารและพัฒนางานวิจัยหรืองานสร้างสรรค์

2.2 เงินสนับสนุนงานวิจัยและงานสร้างสรรค์

2.3 ผลงานทางวิชาการของอาจารย์ประจำและนักวิจัย

2.4 จำนวนชุมชนที่พึ่งพาตนเองได้จากผลงานวิจัย

องค์ประกอบที่ 3 : การบริการวิชาการ (มาตรฐานที่ 3 ด้านการบริการวิชาการเพื่อพัฒนาท้องถิ่น)

3.1 ระบบและกลไกการพัฒนาท้องถิ่น

3.2 จำนวนวิสาหกิจชุมชน หรือผลิตภัณฑ์ชุมชน หรือกลุ่มอาชีพ หรือ ผู้ประกอบการ  
ที่ ประสบความสำเร็จ

3.3 จำนวนชุมชนต้นแบบที่สามารถบริหารจัดการและพึ่งพาตนเองได้

องค์ประกอบที่ 4 : การทำนุบำรุงศิลปะและวัฒนธรรม (มาตรฐานที่ 4 ด้านศิลปวัฒนธรรมและ  
ความเป็นไทย)

4.1 การทำนุบำรุงศิลปวัฒนธรรม

4.2 จำนวนแหล่งเรียนรู้หรือข้อมูลด้านศิลปวัฒนธรรม ภูมิปัญญาท้องถิ่น

องค์ประกอบที่ 5 : การบริหารจัดการ (มาตรฐานที่ 5 ด้านการบริหารจัดการ)

5.1 การบริหารของสถาบันเพื่อการกำกับติดตามผลลัพธ์ตามพันธกิจ กลุ่มสถาบัน และ  
เอกลักษณ์ของสถาบัน

5.2 ผลการบริหารงานคณะ

5.3 ระบบกำกับการประกันคุณภาพหลักสูตรและคณะ

องค์ประกอบที่ 6 : การผลิตและพัฒนาครู (มาตรฐานที่ 6 ด้านการผลิตและพัฒนาครู)

6.1 การส่งเสริมและพัฒนาอาจารย์ในหลักสูตรครุศาสตรบัณฑิต

6.2 การส่งเสริมและพัฒนา นักศึกษาในหลักสูตรครุศาสตรบัณฑิต

6.3 จำนวนสถานศึกษาที่ประสบความสำเร็จในการดำเนินงานร่วมกับมหาวิทยาลัย

## ส่วนที่ 2

### การวิเคราะห์ศักยภาพการพัฒนาสำนักบริการวิชาการและจัดหารายได้

#### สถานการณ์ปัจจุบันของสำนักบริการวิชาการและจัดหารายได้

##### ความเป็นมาของสำนักบริการวิชาการและจัดหารายได้

สำนักบริการวิชาการและจัดหารายได้ มหาวิทยาลัยราชภัฏกำแพงเพชร เดิมเป็นเพียงงานบริการวิชาการ ดำเนินการในรูปของพันธกิจหนึ่งของคณะ/ศูนย์/สำนัก และมีการรวบรวมเป็นงานบริการวิชาการของมหาวิทยาลัย โดยศูนย์วิทยาศาสตร์และวิทยาศาสตร์ประยุกต์ เป็นหน่วยงานรับผิดชอบ

ปี พ.ศ.2552 มีประกาศมหาวิทยาลัยราชภัฏกำแพงเพชร เรื่องจัดตั้งส่วนราชการภายในมหาวิทยาลัยราชภัฏกำแพงเพชรที่มีฐานะเทียบเท่าคณะ พ.ศ.2552 ไว้ดังต่อไปนี้

1. มหาวิทยาลัยราชภัฏกำแพงเพชร แม่สอด
2. สำนักประกันคุณภาพการศึกษา

ซึ่งในโครงสร้างสำนักประกันคุณภาพการศึกษา มีงานบริการวิชาการเป็นองค์กรหนึ่งที่มีภาระรับผิดชอบงานด้านบริการวิชาการและวิชาชีพของมหาวิทยาลัยฯ และแบ่งงานตามภารกิจ ดังนี้

- 1) หน่วยวางแผนและประเมินผลงานบริการวิชาการ
- 2) หน่วยสนับสนุนและบูรณาการการเรียนการสอน งานวิจัยและงานบริการวิชาการ
- 3) หน่วยข้อมูลสารสนเทศ
- 4) หน่วยพัฒนาหลักสูตรฝึกอบรมและฝึกอบรม
- 5) หน่วยจัดการความรู้ด้านบริการวิชาการ
- 6) หน่วยพัฒนาเครือข่ายองค์การการบริการวิชาการ

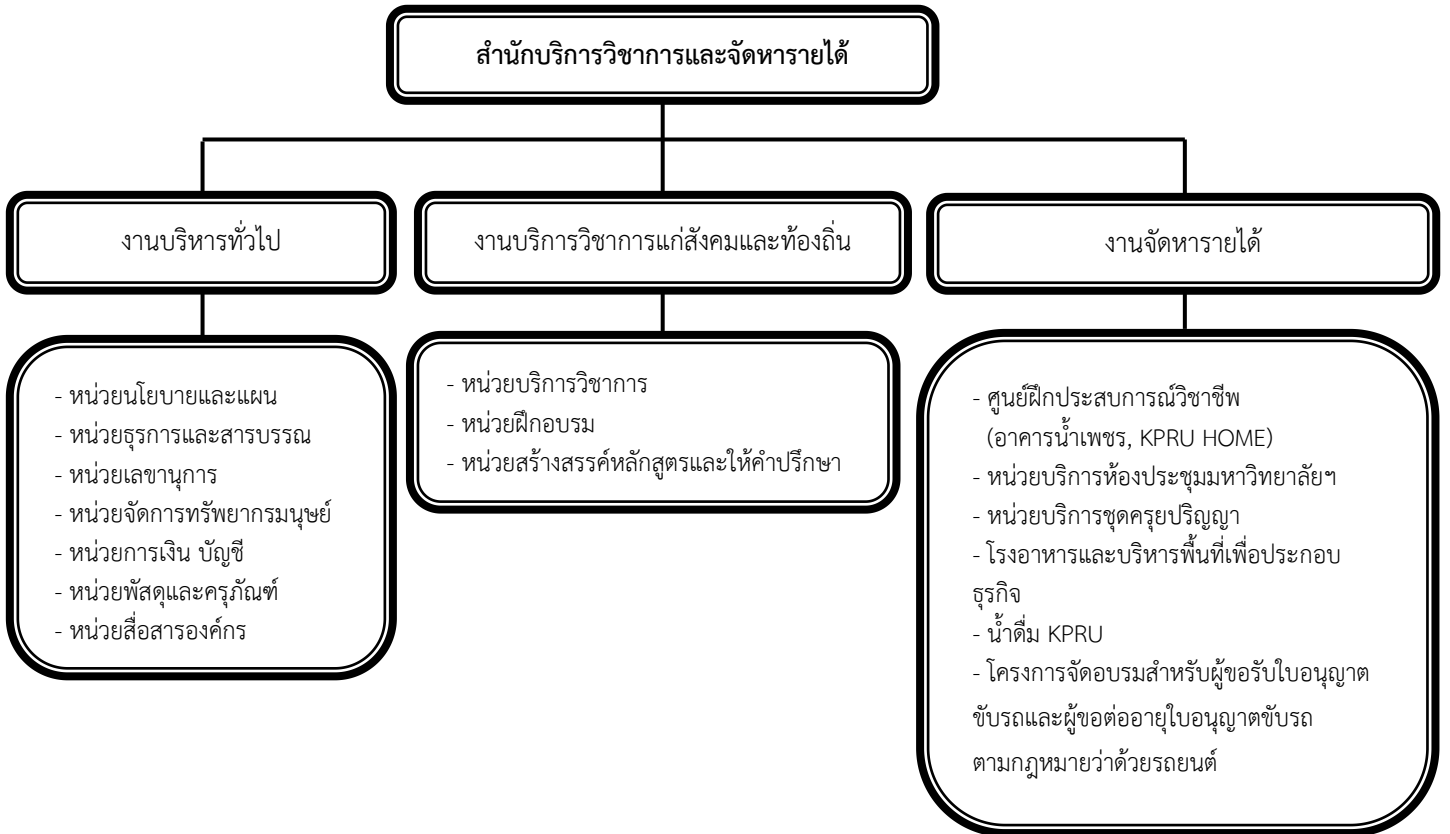
และ มหาวิทยาลัยฯ มีคำสั่งแต่งตั้งคณะกรรมการดำเนินงานบริการวิชาการ มหาวิทยาลัยราชภัฏกำแพงเพชร ปฏิบัติหน้าที่โดยมีผู้ช่วยศาสตราจารย์ดร.ฉวี ชัยมงคล เป็นรองผู้อำนวยการสำนักประกันคุณภาพการศึกษา ฝ่ายงานบริการวิชาการ มีตัวแทนบุคลากรของคณะ/ศูนย์/สำนัก เป็นคณะกรรมการร่วม และมีการบรรจุพนักงานมหาวิทยาลัย คือ นางสาววาสนา ฤกษ์อุดม ตำแหน่งเจ้าหน้าที่บริหารงานทั่วไป ประจำงานบริการวิชาการ และนางสาวรุ่งทิพย์ แสนพรมมี ตำแหน่งนักวิชาการศึกษา ประจำงานบริการวิชาการ

ปี พ.ศ.2557 มหาวิทยาลัยฯ ได้มีการปรับเปลี่ยนโครงสร้างการทำงาน และมีคำสั่งแต่งตั้งบุคลากรปฏิบัติงานประจำบริการวิชาการ โดยรองศาสตราจารย์ ดร.ปจรรย์ ผลประเสริฐ เป็นหัวหน้างานบริการวิชาการ และมีผู้ปฏิบัติงานประจำบริการวิชาการ ดังนี้ ผู้ช่วยศาสตราจารย์ ดร.รัชนิวรรณ บุญอนันต์ อาจารย์ประพล จิตคดี นางวาสนา มณีโชติ และนางสาวรุ่งทิพย์ แสนพรมมี

ต่อมาเมื่อมีมติสภามหาวิทยาลัยราชภัฏกำแพงเพชร ในการประชุม ครั้งที่ 3/2557 เมื่อวันที่ 28 เมษายน 2557 ให้มีการจัดตั้งสำนักบริการวิชาการและจัดหารายได้ขึ้น ซึ่งเป็นส่วนงานภายใน มีฐานะเทียบเท่าคณะ และสภามหาวิทยาลัยฯ ได้แต่งตั้งผู้อำนวยการสำนักบริการวิชาการและจัดหารายได้ เมื่อวันที่ 19 กุมภาพันธ์ 2558 โดยมีผู้ช่วยศาสตราจารย์ชวลี ตระกูล เป็นผู้อำนวยการสำนักบริการวิชาการและจัดหารายได้ ผู้ช่วยศาสตราจารย์ ดร.รัชนิ นิธากร เป็นรองผู้อำนวยการสำนักบริการวิชาการและจัดหารายได้ ฝ่ายบริการวิชาการแก่สังคมและท้องถิ่น และอาจารย์สุภาภรณ์ หมั่นหา เป็นรองผู้อำนวยการสำนักบริการวิชาการและจัดหารายได้ ฝ่ายจัดหารายได้ ในส่วนวาระที่ 2 ได้รับการ

แต่งตั้งเมื่อวันที่ 18 กุมภาพันธ์ 2562 มีการปรับเปลี่ยนในตำแหน่งรองผู้อำนวยการฝ่ายบริการวิชาการแก่สังคมและท้องถิ่น เป็นดร.วิชรา วินัยธรรม

### โครงสร้างองค์กรสำนักบริการวิชาการและจัดหารายได้



### การวิเคราะห์สภาพแวดล้อม ศักยภาพ ของสำนักบริการวิชาการและจัดหารายได้ (SWOT Analysis)

การวิเคราะห์สภาพแวดล้อม ศักยภาพของสำนักบริการวิชาการและจัดหารายได้ ด้านต่างๆ รวมทั้งการวิเคราะห์วิสัยทัศน์ ประเด็นยุทธศาสตร์ปัญหาและความต้องการของประชาคม ทำให้สามารถเข้าใจบริบทของสำนักบริการวิชาการและจัดหารายได้ และปัจจัยที่ส่งผลกระทบต่อการทำงานทั้งในปัจจุบันและอนาคต การวิเคราะห์ศักยภาพอันประกอบด้วยปัจจัยแวดล้อมทั้งภายในและภายนอก (Internal and external factors) เป็นองค์ประกอบสำคัญของความสำเร็จเพราะการวิเคราะห์ดังกล่าวจะถูกนำไปใช้เป็นข้อมูลสำหรับการวางแผนยุทธศาสตร์และแนวทางดำเนินการ

กรอบการวิเคราะห์ศักยภาพการพัฒนาของสำนักบริการวิชาการและจัดหารายได้เบื้องต้น คือ การวิเคราะห์ปัจจัยแวดล้อมรอบด้าน (SWOT Analysis) ซึ่งได้แก่

#### 1) การวิเคราะห์ปัจจัยภายใน (สามารถกำกับได้-ปรับเปลี่ยนให้เหมาะสม)

- ปัจจัยที่เป็นบวก ซึ่งเป็นจุดเด่น ความเข้มแข็ง ส่วนที่ส่งเสริมความสำเร็จ (Strengths)
- ปัจจัยที่เป็นลบ คือ จุดด้อย ความไม่พร้อม (Weaknesses)

#### 2) การวิเคราะห์ปัจจัยภายนอก (ไม่สามารถกำกับได้-เตรียมตัวรับมือ)แผนกลยุทธ์มหาวิทยาลัย

ราชภัฏกำแพงเพชร ประจำปี พ.ศ. 2561-2565

- ปัจจัยภายนอกที่เป็นบวกหรือการเปลี่ยนแปลงที่เป็นประโยชน์ต่อการพัฒนาก่อให้เกิดสถานการณ์ที่เป็นโอกาส (Opportunities)
- ปัจจัยภายนอกที่เป็นลบก่อให้เกิดสถานการณ์ที่เป็นอุปสรรคเป็นภาวะคุกคามต่อการพัฒนา (Threats)

สำนักบริการวิชาการและจัดการรายได้ ได้ทำการสำรวจความคิดเห็นของบุคลากรที่มีต่อผลการวิเคราะห์ปัจจัยภายในและปัจจัยภายนอก หรือ SWOT Analysis โดยใช้แบบสอบถาม ซึ่งมีจำนวนผู้ตอบแบบสอบถามทั้งหมด 13 คน จำแนกเป็น ผู้บริหาร 3 บุคลากรสายวิชาการ 2 คน และบุคลากรสายสนับสนุน 8 คน สามารถสรุปผลการวิเคราะห์ปัจจัยภายในและปัจจัยภายนอกได้ดังนี้

#### การวิเคราะห์ปัจจัยแวดล้อมรอบด้าน (SWOT Analysis)

ปัจจัยสภาพแวดล้อมองค์กร			
ปัจจัยสภาพแวดล้อมองค์กรภายใน	น้ำหนัก	คะแนน	ค่าน้ำหนัก คะแนน
<b>จุดแข็ง (Strengths)</b>			
S1 สำนักมีเครือข่ายความร่วมมือกับหน่วยงานภายนอกที่หลากหลายในการให้บริการวิชาการแก่สังคมและจัดการรายได้	0.121	4.308	0.519
S2 สำนักได้รับความไว้วางใจจากหน่วยงานภายในจังหวัดให้เป็นหน่วยประสานการประเมินความพึงพอใจของผู้รับบริการขององค์กรปกครองส่วนท้องถิ่นอย่างต่อเนื่อง	0.109	4.385	0.477
S3 สำนักมีทรัพยากรที่สามารถนำมาแสวงหารายได้ให้กับหน่วยงาน	0.109	4.077	0.443
S4 สำนักมีสถานที่ในการรองรับการประชุมระดับชาติและนานาชาติ	0.101	3.769	0.380
S5 บุคลากรมีความรู้ ความสามารถ ยอมรับการเปลี่ยนแปลง หน่วยงานมีขนาดเล็กมีความคล่องตัวในการบริหารงานและปรับตัว	0.091	3.538	0.322
<b>รวมจุดแข็ง</b>	<b>0.530</b>		<b>2.141</b>



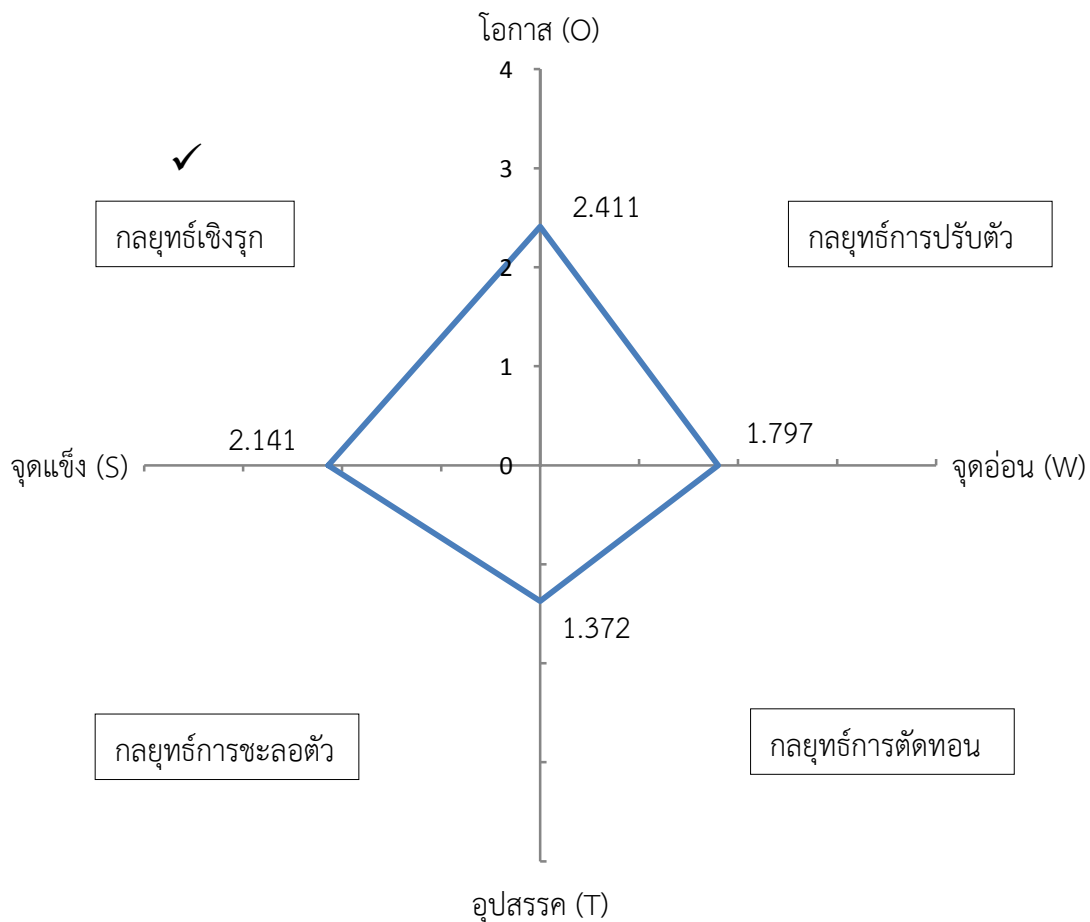
ปัจจัยสภาพแวดล้อมองค์กร			
ปัจจัยสภาพแวดล้อมองค์กรภายใน	น้ำหนัก	คะแนน	ค่าน้ำหนัก คะแนน
<b>จุดอ่อน (Weakness)</b>			
W1 การประชาสัมพันธ์ของสำนักฯด้านการบริการวิชาการและ ทรัพยากรที่สามารถหารายได้ยังไม่สามารถเข้าถึงกลุ่มเป้าหมายได้ อย่างทั่วถึง	0.093	3.923	0.364
W2 สำนักขาดข้อมูลเชิงลึกในการจัดทำหลักสูตรระยะสั้นให้ตรงกับ ความต้องการที่แท้จริงของหน่วยงานภายนอก	0.099	3.923	0.388
W3 ระบบ กลไก การกำกับ และติดตามผลลัพธ์ การให้บริการ วิชาการแก่ชุมชนเป้าหมายของสำนักฯ ยังไม่ชัดเจนเป็นรูปธรรม โดยเฉพาะข้อมูลด้านผลที่เกิดกับชุมชน	0.089	3.385	0.301
W4 ระบบฐานข้อมูลสารสนเทศเพื่อการบริหารและการตัดสินใจ ยังไม่สมบูรณ์ ทำให้ผู้นำไม่สามารถนำสารสนเทศมาใช้ในการบริหาร และตัดสินใจได้อย่างเต็มที่	0.091	4.000	0.364
W5 การประสานงานระหว่างสำนักฯ และหน่วยงานภายใน ภายนอก ด้านการพัฒนาหลักสูตรระยะสั้นที่สร้างรายได้ มีน้อย	0.099	3.846	0.380
<b>รวมจุดอ่อน</b>	<b>0.470</b>		<b>1.797</b>
<b>รวมปัจจัยภายในทั้งหมด</b>	<b>1</b>		

ปัจจัยสภาพแวดล้อมองค์กร			
ปัจจัยสภาพแวดล้อมองค์กรภายนอก	น้ำหนัก	คะแนน	ค่าน้ำหนัก คะแนน
<b>โอกาส (Opportunities)</b>			
O1 มหาวิทยาลัยราชภัฏทุกแห่งได้รับข้อคิดเห็นจากองค์มนตรี ผู้สนองพระราโชบายใน 4 ยุทธศาสตร์ ซึ่ง 1 ใน 4 ยุทธศาสตร์ เกี่ยวข้องกับการบริการวิชาการเพื่อให้ชุมชนเข้มแข็ง	0.082	4.385	0.359
O2 มหาวิทยาลัยมีนโยบายและสนับสนุนงบประมาณให้ทุกโปรแกรมวิชา จัดทำโครงการบริการวิชาการในลักษณะ 1 โปรแกรม 1 บริการวิชาการ	0.086	4.231	0.365
O3 มหาวิทยาลัยมีเครือข่ายความร่วมมือที่ก่อให้เกิดรายได้	0.072	3.231	0.232
O4 มหาวิทยาลัยมีองค์ความรู้จากหลักสูตรป.ตรีที่เปิดสอนในมหาวิทยาลัย และจากงานวิจัย ที่สามารถนำไปพัฒนาเป็นหลักสูตรระยะสั้นได้	0.076	3.692	0.281
O5 บุคลากรภายในมหาวิทยาลัยมีความรู้ความสามารถเฉพาะทาง และมีความพร้อมในการให้บริการวิชาการและจัดทำหลักสูตรระยะสั้น	0.083	3.923	0.327
O6 ชุมชนท้องถิ่นทั้งภาครัฐและภาคเอกชนต้องการองค์ความรู้ในการ พัฒนาบุคลากรให้มีศักยภาพในการพัฒนาองค์กร	0.082	4.000	0.328
O7 เทคโนโลยีการสื่อสารมีความก้าวหน้าสามารถทำให้การประสานงาน มีความสะดวก รวดเร็วและคล่องตัว	0.073	3.615	0.265
O8 หน่วยงานภายนอก ชุมชน เข้ามาใช้บริการทรัพยากรของมหาวิทยาลัย เพิ่มมากขึ้น	0.072	3.538	0.254
<b>รวมโอกาส</b>	<b>0.626</b>		<b>2.411</b>

ปัจจัยสภาพแวดล้อมองค์กร			
ปัจจัยสภาพแวดล้อมองค์กรภายนอก	น้ำหนัก	คะแนน	ค่าน้ำหนัก คะแนน
<b>อุปสรรค</b>			
T1 ประชาชน ชุมชน และหน่วยงานภายนอก มีความต้องการ รับบริการและความช่วยเหลือในรูปแบบการให้เปล่า	0.083	3.923	0.327
T2 โครงการ/กิจกรรมการบริการวิชาการของมหาวิทยาลัยส่วนใหญ่ เป็นการบริการตามพันธกิจในรูปแบบให้เปล่า ไม่สามารถเรียกเก็บ ค่าบริการหรือค่าธรรมเนียมได้	0.082	3.769	0.309
T3 มีหน่วยงานภายนอกจำนวนมากที่มีชื่อเสียง จัดทำหลักสูตรระยะ สั้นเพื่อแสวงหารายได้และประชาสัมพันธ์เชิงรุกทำให้เกิดคู่แข่ง เข้ามา แข่งขัน	0.070	3.154	0.222
T4 ความทันสมัยของเทคโนโลยีทำให้การเข้าถึงข้อมูลสารสนเทศ ด้านองค์ความรู้ วิชาการ วิชาชีพได้ง่ายดาย สะดวกรวดเร็วและ ประหยัดค่าใช้จ่าย ไม่ต้องเดินทาง	0.068	3.769	0.255
T5 ระเบียบการเบิกจ่ายเงินในระบบราชการไม่เอื้อต่อการจัดการรายได้ ในเชิงธุรกิจ	0.070	3.692	0.260
<b>รวมอุปสรรค</b>	<b>0.374</b>		<b>1.372</b>
<b>รวมปัจจัยภายนอกทั้งหมด</b>	<b>1</b>		

สถานการณ์หรือตำแหน่งทางยุทธศาสตร์ สำนักบริการวิชาการและจัดหารายได้  
มหาวิทยาลัยราชภัฏกำแพงเพชร ปีงบประมาณ พ.ศ. 2563

ปัจจัยสภาพแวดล้อม	ผลค่าน้ำหนักคะแนน
จุดแข็ง	2.141
จุดอ่อน	1.797
โอกาส	2.411
อุปสรรค	1.372



ตำแหน่งทางกลยุทธ์สำนักบริการวิชาการและจัดหารายได้ คือ กลยุทธ์แบบ SO (Analyzer strategy) หรือกลยุทธ์เชิงรุก

เมื่อนำผลการวิเคราะห์มากำหนดตำแหน่งยุทธศาสตร์ของสำนักบริการวิชาการและจัดหารายได้ มหาวิทยาลัยราชภัฏกำแพงเพชร พบว่า สำนักฯ มีตำแหน่งยุทธศาสตร์อยู่ในพื้นที่ SO ซึ่งเป็นกลยุทธ์เชิงรุก และพื้นที่ที่เกิดจากการกำหนดตำแหน่งผลการวิเคราะห์จุดแข็ง (S) และโอกาส (O) โดยมีค่าเฉลี่ย 2.141 และ 2.411 ตามลำดับ ซึ่งหมายถึง สำนักฯ จะต้องมีการ/กิจกรรม ของหน่วยงานที่เป็นเชิงรุก เพื่อให้บรรลุเป้าหมายในการพัฒนาคุณภาพชีวิตของคนในชุมชนท้องถิ่น และให้ท้องถิ่นสามารถพึ่งพาตนเองได้

### ส่วนที่ 3

## แผนกลยุทธ์ สำนักบริการวิชาการและจัดหารายได้ ประจำปี พ.ศ. 2561-2565

#### ปรัชญา

สร้างศักยภาพความเข้มแข็งให้กับมหาวิทยาลัยด้านรายได้และบริการวิชาการ

#### ภารกิจ

1. จัดหารายได้จากทรัพยากรของมหาวิทยาลัยในรูปแบบต่าง ๆ
2. ประสานงานการบริการวิชาการกับหน่วยงานทั้งภายในและภายนอกและให้บริการวิชาการ

แก่ชุมชน

#### ปณิธาน

มุ่งมั่นในการบริหารจัดการทรัพย์สินและทรัพยากรของมหาวิทยาลัย เพื่อก่อให้เกิดรายได้ และบริการวิชาการให้บรรลุเป้าหมายอย่างมีประสิทธิภาพ

#### วิสัยทัศน์

สำนักบริการวิชาการและจัดหารายได้เป็นหน่วยงานสร้างพันธกิจสัมพันธ์ในการบริหารทรัพยากรของมหาวิทยาลัย

#### พันธกิจ

1. จัดหารายได้โดยใช้ทรัพยากรของมหาวิทยาลัยเป็นฐาน
2. สนับสนุนการบริการวิชาการแก่ชุมชนท้องถิ่นและสังคม
3. ติดตามและประเมินผลการดำเนินงานด้านการจัดหารายได้และการบริการวิชาการแก่สังคม

#### วัตถุประสงค์

1. เพื่อวางระบบการจัดการทรัพย์สินของมหาวิทยาลัย และหลักสูตรระยะสั้นที่ก่อให้เกิดรายได้
2. เพื่อบริหารจัดการดำเนินงานบริการวิชาการแก้ไขปัญหาของท้องถิ่นที่สอดคล้องกับความต้องการของชุมชนและสังคม และเป็นศูนย์กลางด้านการบริการวิชาการของมหาวิทยาลัย
3. เพื่อกำกับและติดตามการบูรณาการโครงการบริการวิชาการแก่สังคมกับพันธกิจสัมพันธ์ของหน่วยงานภายในมหาวิทยาลัยให้บรรลุเป้าหมาย

#### ประเด็นยุทธศาสตร์

1. เพิ่มประสิทธิภาพในการจัดหารายได้จากทรัพยากรของมหาวิทยาลัย
2. พัฒนาท้องถิ่นด้วยพันธกิจสัมพันธ์

#### เป้าประสงค์

1. มหาวิทยาลัยมีทรัพยากรทางการเงินจากแหล่งต่าง ๆ นอกเหนือจากงบประมาณแผ่นดินและงบประมาณเงินรายได้ของมหาวิทยาลัย
2. ชุมชนได้รับการพัฒนาศักยภาพและขีดความสามารถอย่างเข้มแข็งและยั่งยืน

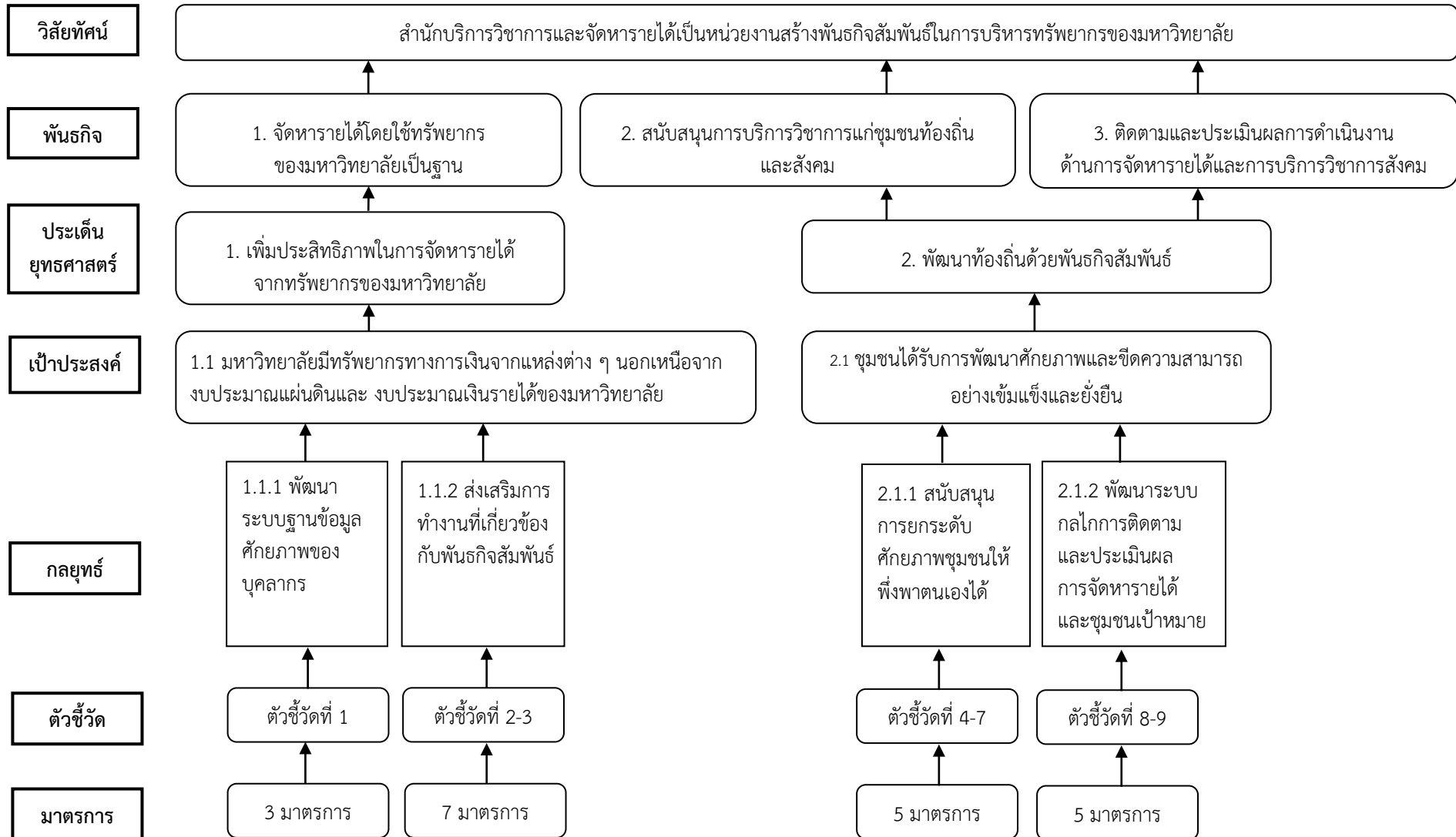
**กลยุทธ์**

1. พัฒนาระบบฐานข้อมูลศักยภาพของบุคลากร
2. ส่งเสริมการทำงานที่เกี่ยวข้องกับพันธกิจสัมพันธ์
3. สนับสนุนการยกระดับศักยภาพชุมชนให้พึ่งพาตนเองได้
4. พัฒนาระบบกลไกการติดตามและประเมินผลการจัดหารายได้และชุมชนเป้าหมาย

**ความเชื่อมโยงประเด็นยุทธศาสตร์ เป้าประสงค์ และกลยุทธ์**

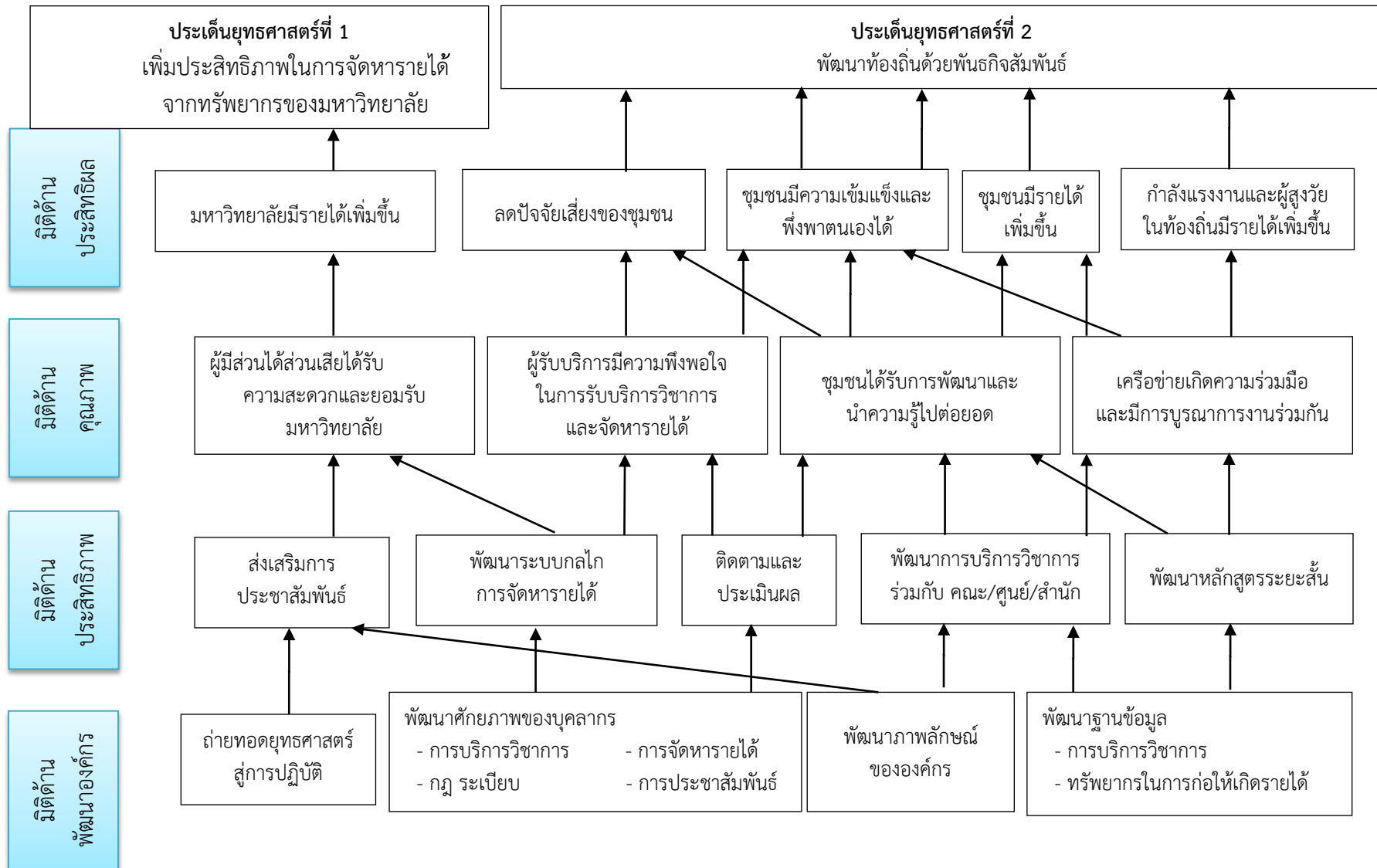
ประเด็นยุทธศาสตร์	เป้าประสงค์	กลยุทธ์
1. เพิ่มประสิทธิภาพในการจัดหารายได้จากทรัพยากรของมหาวิทยาลัย	1.1 มหาวิทยาลัยมีทรัพยากรทางการเงินจากแหล่งต่าง ๆ นอกเหนือจากงบประมาณแผ่นดินและงบประมาณเงินรายได้ของมหาวิทยาลัย	1.1.1 พัฒนาระบบฐานข้อมูลศักยภาพของบุคลากร 1.1.2 ส่งเสริมการทำงานที่เกี่ยวข้องกับพันธกิจสัมพันธ์
2. พัฒนาท้องถิ่นด้วยพันธกิจสัมพันธ์	2.1 ชุมชนได้รับการพัฒนาศักยภาพและขีดความสามารถอย่างเข้มแข็งและยั่งยืน	2.1.1 สนับสนุนการยกระดับศักยภาพชุมชนให้พึ่งพาตนเองได้ 2.1.2 พัฒนาระบบกลไกการติดตามและประเมินผลการจัดหารายได้และชุมชนเป้าหมาย

## ความเชื่อมโยงระหว่างวิสัยทัศน์ พันธกิจ ประเด็นยุทธศาสตร์ เป้าประสงค์ กลยุทธ์ และตัวชี้วัด



# แผนที่ยุทธศาสตร์ สำนักบริการวิชาการและจัดหารายได้ ประจำปีงบประมาณ พ.ศ. 2561-2565

วิสัยทัศน์ : เป็นหน่วยงานสร้างพันธมิตรสัมพันธ์ในการบริหารทรัพยากรของมหาวิทยาลัย





### การถ่ายทอดยุทธศาสตร์สู่การปฏิบัติ ระยะ 5 ปี (พ.ศ. 2561-2565)

**พันธกิจที่ 1** จัดหารายได้โดยใช้ทรัพยากรของมหาวิทยาลัยเป็นฐาน

**ประเด็นยุทธศาสตร์ที่ 1** เพิ่มประสิทธิภาพในการจัดหารายได้จากทรัพยากรของมหาวิทยาลัย

**เป้าประสงค์ที่ 1** มหาวิทยาลัยมีทรัพยากรทางการเงินจากแหล่งต่าง ๆ นอกเหนือจากงบประมาณแผ่นดินและงบประมาณเงินรายได้ของมหาวิทยาลัย

**กลยุทธ์ที่ 1** พัฒนาระบบฐานข้อมูลศักยภาพของบุคลากร

มาตรการ	โครงการ/กิจกรรม
1. รวบรวมศักยภาพบุคลากรของมหาวิทยาลัย 2. จัดทำฐานข้อมูลบุคลากรผู้เชี่ยวชาญเฉพาะทาง 3. หน่วยงานขึ้นทะเบียนที่ปรึกษา	1. โครงการบริหารสำนักงาน 2. โครงการพัฒนาบุคลากร  กิจกรรม - กิจกรรมการจัดทำฐานข้อมูลบุคลากร - กิจกรรมรวมข้อมูลบุคลากรที่ปรึกษา

ตัวชี้วัด	ค่าเป้าหมาย ปี					ผู้รับผิดชอบหลัก	ผู้รับผิดชอบรอง
	61	62	63	64	65		
1. ระดับความสำเร็จในการพัฒนาฐานข้อมูลบุคลากรผู้เชี่ยวชาญ	-	-	3	4	5	ผู้อำนวยการ	รองผู้อำนวยการฝ่ายบริการวิชาการ

**กลยุทธ์ที่ 2** ส่งเสริมการทำงานที่เกี่ยวข้องกับพันธกิจสัมพันธ์

มาตรการ	โครงการ/กิจกรรม
1. จัดทำคำสั่งแต่งตั้ง คณะกรรมการจัดหารายได้ระดับมหาวิทยาลัยประกอบด้วยผู้แทนจากคณะและหน่วยงานต่างๆภายในมหาวิทยาลัย 2. ประชุมหารือ ทบทวน ปรับปรุง หรือเพิ่มเติมระเบียบ ข้อบังคับ ที่เกี่ยวข้องกับการจัดหารายได้ของมหาวิทยาลัย 3. กำหนดแนวทางร่วมกัน ถึงวิธีการ และช่องทางในการจัดหารายได้ของมหาวิทยาลัย 4. จัดทำเว็บไซต์ประชาสัมพันธ์ การให้บริการต่างๆ ให้แก่ประชาชนทั่วไปได้รับทราบ และเข้าถึงข้อมูลในการเช่า ซื้ หรือลงทะเบียนได้ง่ายขึ้นและสะดวกรวดเร็ว 5. ประสานคณะ/สำนัก/สถาบัน และหลักสูตร ให้ทำการพัฒนาหลักสูตรระยะสั้นหรือชุดวิชาภายใต้หลักสูตร non-degree ทั้งในแบบ Reskill และ Upskill	1. โครงการสนับสนุนการพัฒนาหลักสูตรระยะสั้น 2. โครงการบริหารสำนักงาน  กิจกรรม - กิจกรรมบริหารพื้นที่เพื่อประกอบธุรกิจ - กิจกรรมบริการห้องประชุมมหาวิทยาลัย

มาตรการ	โครงการ/กิจกรรม
<p>โดยเป็นหลักสูตรเพิ่มพูนความรู้และทักษะระยะสั้น (Micro-credential / nano-credential) และเป็นหลักสูตรที่เน้นพัฒนา ความรู้และทักษะที่นำไปใช้ทำงานได้จริง ใช้ระยะเวลาเรียนสั้น สามารถตอบสนองการพัฒนาทักษะของกลุ่มคนทุกช่วงวัย</p> <p>6. กำหนดภาระงาน (Work load) เพิ่มเติมจากภาระงานสอนปกติ สำหรับอาจารย์ที่ทำการพัฒนาหลักสูตรระยะสั้นและดำเนินการจัดอบรม/มีบุคคลทั่วไปเข้าศึกษาในหลักสูตรออนไลน์ที่พัฒนาขึ้น</p> <p>7. ติดตามหลักสูตรระยะสั้นจากทุกหน่วยงาน</p>	

ตัวชี้วัด	ค่าเป้าหมาย ปี					ผู้รับผิดชอบหลัก	ผู้รับผิดชอบรอง
	61	62	63	64	65		
1. ระดับความสำเร็จในการพัฒนาหลักสูตรระยะสั้น	-	-	3	4	5	ผู้อำนวยการ	รองผู้อำนวยการฝ่ายจัดการรายได้
2. ร้อยละของรายได้ที่เพิ่มขึ้น (ใช้ข้อมูลปีงบประมาณ พ.ศ.2562 เป็นฐาน)	-	-	4	5	6	ผู้อำนวยการ	รองผู้อำนวยการฝ่ายจัดการรายได้

พันธกิจที่ 2 สนับสนุนการบริการวิชาการแก่ชุมชนท้องถิ่นและสังคม

ประเด็นยุทธศาสตร์ที่ 2 พัฒนาท้องถิ่นด้วยพันธกิจสัมพันธ์

เป้าประสงค์ที่ 2 ชุมชนได้รับการพัฒนาศักยภาพและขีดความสามารถอย่างเข้มแข็งและยั่งยืน

กลยุทธ์ที่ 3 สนับสนุนการยกระดับศักยภาพชุมชนให้พึ่งพาตนเองได้

มาตรการ	โครงการ/กิจกรรม
1. กำหนดให้มีการสำรวจสภาพปัญหาความต้องการของชุมชนในการพัฒนาร่วมกับภาคีเครือข่าย 2. กำหนดให้มีการจัดทำแผนบริการวิชาการโดยการมีส่วนร่วม 3. ชุมชนได้รับการพัฒนาอย่างต่อเนื่องสอดคล้องกับความต้องการ 4. ชุมชน/กลุ่มอาชีพมีการพัฒนาตนเองเห็นการเปลี่ยนแปลงชัดเจน 5. กำหนดให้มีการประเมินผลการพัฒนาชุมชนเป้าหมาย	1. โครงการสำรวจความต้องการรับบริการวิชาการ 2. โครงการการบูรณาการพันธกิจสัมพันธ์เพื่อพัฒนาชุมชนต้นแบบ 3. โครงการยกระดับผลิตภัณฑ์ชุมชน OTOP 4. โครงการส่งเสริมผลิตภัณฑ์ชุมชนเชิงพาณิชย์ 5. โครงการพัฒนาการตลาดออนไลน์ KPRU-OTOP 6. โครงการนำเสนอแนวปฏิบัติที่ดีในการบูรณาการงานบริการวิชาการกับการเรียนการสอน 7. โครงการยกระดับคุณภาพการเรียนรู้ด้านการอ่าน การเขียน และการคิดวิเคราะห์ของนักเรียนในระดับการศึกษาขั้นพื้นฐาน 8. ศูนย์การเรียนรู้เกษตรตามหลักเศรษฐกิจพอเพียง 9. ศูนย์ทดสอบมาตรฐานฝีมือแรงงาน

ตัวชี้วัด	ค่าเป้าหมาย ปี					ผู้รับผิดชอบหลัก	ผู้รับผิดชอบรอง
	61	62	63	64	65		
1. จำนวนผลิตภัณฑ์ชุมชนที่ได้รับการยกระดับ	-	-	1	2	3	ผู้อำนวยการ	รองผู้อำนวยการฝ่ายบริการวิชาการ
2. ระดับความสำเร็จในการพัฒนาชุมชน	-	-	3	4	5	ผู้อำนวยการ	รองผู้อำนวยการฝ่ายบริการวิชาการ
3. จำนวนครัวเรือนได้รับการพัฒนา	-	-	55	60	65	ผู้อำนวยการ	รองผู้อำนวยการฝ่ายบริการวิชาการ
4. จำนวนรายได้ต่อครัวเรือน	-	-	มากกว่า 38,500 บาท	มากกว่า 39,000 บาท	มากกว่า 39,500 บาท	ผู้อำนวยการ	รองผู้อำนวยการฝ่ายบริการวิชาการ

พันธกิจที่ 3 ติดตามและประเมินผลการดำเนินงานด้านการจัดหารายได้และการบริการวิชาการแก่สังคม

ประเด็นยุทธศาสตร์ที่ 2 พัฒนาท้องถิ่นด้วยพันธกิจสัมพันธ์

เป้าประสงค์ที่ 2 ชุมชนได้รับการพัฒนาศักยภาพและขีดความสามารถอย่างเข้มแข็งและยั่งยืน

กลยุทธ์ที่ 4 พัฒนาระบบกลไกการติดตามและประเมินผลการจัดหารายได้และชุมชนเป้าหมาย

มาตรการ	โครงการ/กิจกรรม
1. จัดทำระบบการรายงานผลการดำเนินงานเป็นรายไตรมาส 2. แต่งตั้งคณะกรรมการกำกับติดตามการดำเนินงาน 3. กำหนดให้การรายงานผลการดำเนินงานเป็นรายไตรมาส 4. คณะกรรมการกำกับติดตามสรุปผลการดำเนินงานพันธกิจสัมพันธ์ 5. กำหนดให้มีการประเมินผลการดำเนินงานพันธกิจสัมพันธ์	1. โครงการการบูรณาการพันธกิจสัมพันธ์เพื่อพัฒนาชุมชนต้นแบบ 2. ศูนย์ทดสอบมาตรฐานฝีมือแรงงาน  กิจกรรม - การบริหารทรัพย์สินของมหาวิทยาลัย

ตัวชี้วัด	ค่าเป้าหมาย ปี					ผู้รับผิดชอบหลัก	ผู้รับผิดชอบรอง
	61	62	63	64	65		
1. ระดับความสำเร็จในการพัฒนาระบบการกำกับติดตามการจัดหารายได้	-	-	3	4	5	ผู้อำนวยการ	รองผู้อำนวยการฝ่ายจัดหารายได้
2. ระดับความสำเร็จในการพัฒนาระบบการกำกับติดตามการบริการวิชาการแก่สังคม	-	-	3	4	5	ผู้อำนวยการ	รองผู้อำนวยการฝ่ายบริการวิชาการ

ภาคผนวก

เปรียบเทียบผลการทบทวนแผนกลยุทธ์ ประจำปีงบประมาณ พ.ศ. 2562 กับ แผนกลยุทธ์ ประจำปีงบประมาณ พ.ศ. 2563

แผนกลยุทธ์ ประจำปีงบประมาณ พ.ศ. 2562	แผนกลยุทธ์ ประจำปีงบประมาณ พ.ศ. 2563
<p><b>จุดแข็ง (Strengths)</b></p> <p>S1 สำนักมีพื้นที่เป้าหมายในการบริการวิชาการแก่สังคมที่ชัดเจน</p> <p>S2 สำนักมีงบประมาณและทรัพยากรสนับสนุนการบริการวิชาการแก่สังคมให้พื้นที่เป้าหมายอย่างต่อเนื่อง</p> <p>S3 สำนักมีเครือข่ายความร่วมมือกับปราชญ์ชาวบ้าน ชุมชน และหน่วยงานภายนอกที่หลากหลายในการให้บริการวิชาการแก่สังคม เช่น เกษตรกรดีเด่นด้านเกษตรกรรม กลุ่มวิสาหกิจชุมชน โรงเรียน รพ.สต. องค์กรปกครองส่วนท้องถิ่น สำนักงานจังหวัด เป็นต้น</p> <p>S4 สำนักเปิดกว้างในการรับฟังความคิดเห็นจากผู้มีส่วนได้ส่วนเสียและพร้อมปรับกลไกในการบริการวิชาการและจัดหารายได้</p> <p>S5 สำนักได้รับความไว้วางใจจากหน่วยงานภายในจังหวัดให้เป็นที่ปรึกษาและหรือให้จัดทำโครงการประเมินหน่วยงานหรือโครงการประเมินความพึงพอใจการใช้บริการมาอย่างต่อเนื่อง</p> <p>S6 สำนักมีทรัพยากรที่สามารถนำมาสร้างมูลค่าเพิ่มได้ส่งผลต่อการให้บริการแก่หน่วยงานภายนอกได้สะดวก ได้แก่ พื้นที่ให้เช่าจำหน่ายสินค้า ร้านอาหาร หอประชุม สนามกีฬา สระว่ายน้ำ ศูนย์ฝึกประสบการณ์วิชาชีพฯ (อาคารน้ำเพชร) ร้านค้ากิจกรรมสหกรณ์ฯ โรงผลิตน้ำดื่ม การอบรมใบขับขี่ เป็นต้น</p> <p>S7 สำนักมีสถานที่ในการรองรับการประชุมระดับชาติและนานาชาติ</p>	<p><b>จุดแข็ง (Strengths)</b></p> <p>S1 สำนักมีเครือข่ายความร่วมมือกับหน่วยงานภายนอกที่หลากหลายในการให้บริการวิชาการแก่สังคมและจัดหารายได้</p> <p>S2 สำนักได้รับความไว้วางใจจากหน่วยงานภายในจังหวัดให้เป็นหน่วยประสานการประเมินความพึงพอใจของผู้รับบริการขององค์กรปกครองส่วนท้องถิ่นมาอย่างต่อเนื่อง</p> <p>S3 สำนักมีทรัพยากรที่สามารถนำมาแสวงหารายได้ให้กับหน่วยงาน</p> <p>S4 สำนักมีสถานที่ในการรองรับการประชุมระดับชาติและนานาชาติ</p> <p>S5 บุคลากรมีความรู้ ความสามารถ ยอมรับการเปลี่ยนแปลง หน่วยงานมีขนาดเล็กมีความคล่องตัวในการบริหารงานและปรับตัว</p>
<p><b>จุดอ่อน (Weakness)</b></p> <p>W1 สำนักมีการประชาสัมพันธ์ด้านการบริการวิชาการและทรัพยากรที่สามารถหารายได้ให้เข้าถึงกลุ่มเป้าหมายที่รับบริการยังไม่ทั่วถึง</p> <p>W2 สำนักมีข้อมูลเชิงลึกของพื้นที่เป้าหมายในการให้บริการวิชาการยังไม่เพียงพอ</p> <p>W3 สำนักมีระบบการให้บริการออนไลน์เพื่อให้หน่วยงาน/บุคคลภายในมหาวิทยาลัยภายนอกมหาวิทยาลัยเข้าใช้บริการได้ในบางด้าน</p> <p>W4 สำนักมีการดำเนินการกำกับ ติดตาม ประเมินผล การให้บริการวิชาการแก่ท้องถิ่นตามระบบและกลไกแต่การประเมินผลกระทบของการให้บริการวิชาการต่อสังคมยังไม่ชัดเจน</p> <p>W5 จำนวนบุคลากรที่รับผิดชอบงานบริการวิชาการมีไม่เพียงพอกับภาระงาน</p>	<p><b>จุดอ่อน (Weakness)</b></p> <p>W1 การประชาสัมพันธ์ของสำนักด้านการบริการวิชาการและทรัพยากรที่สามารถหารายได้ยังไม่สามารถเข้าถึงกลุ่มเป้าหมายได้อย่างทั่วถึง</p> <p>W2 สำนักขาดข้อมูลเชิงลึกในการจัดทำหลักสูตรระยะสั้นให้ตรงกับความต้องการที่แท้จริงของหน่วยงานภายนอก</p> <p>W3 ระบบ กลไก การกำกับ และติดตามผลลัพธ์ การให้บริการวิชาการแก่ชุมชนเป้าหมายของสำนัก ยังไม่ชัดเจนเป็นรูปธรรม โดยเฉพาะข้อมูลด้านผลที่เกิดกับชุมชน</p> <p>W4 ระบบฐานข้อมูลสารสนเทศเพื่อการบริหารและการตัดสินใจยังไม่สมบูรณ์ ทำให้ผู้นำไม่สามารถนำสารสนเทศมาใช้ในการบริหารและตัดสินใจได้อย่างเต็มที่</p> <p>W5 การประสานงานระหว่างสำนักฯ และหน่วยงานภายใน ภายนอก ด้านการพัฒนา</p>

แผนกลยุทธ์ ประจำปีงบประมาณ พ.ศ. 2562	แผนกลยุทธ์ ประจำปีงบประมาณ พ.ศ. 2563
<p>W6 สำนักมีการประสานงานกับคณะกรรมการบริการวิชาการและจัดหารายได้ตามโครงสร้างของสายงานการบริการวิชาการยังมีประสิทธิภาพน้อย</p> <p>W7 กิจกรรมจัดหารายได้หลายกิจกรรมที่ไม่ได้สร้างกำไรเลี้ยงตัวเองได้ เช่น น้ำดื่ม ร้านค้าสหกรณ์ เป็นต้น</p> <p>W8 สำนักประสานงานให้เกิดการพัฒนาหลักสูตรระยะสั้นที่สร้างรายได้ได้น้อย</p>	<p>หลักสูตรระยะสั้นที่สร้างรายได้ มีน้อย</p>
<p><b>โอกาส (Opportunities)</b></p> <p>O1 มหาวิทยาลัยราชภัฏทุกแห่งได้รับข้อคิดเห็นจากองค์มนตรีผู้สนองพระราโชบายใน 4 ยุทธศาสตร์ ซึ่ง 1 ใน 4 ยุทธศาสตร์เกี่ยวข้องกับการบริการวิชาการเพื่อให้ชุมชนเข้มแข็ง</p> <p>O2 รัฐบาลมีวิสัยทัศน์และนโยบายในการสร้างความเข้มแข็งให้กับชุมชนแบบยั่งยืนซึ่งเป็นโอกาสในการบริการวิชาการของสำนักฯ</p> <p>O3 รัฐบาลมีนโยบายการกระจายอำนาจสู่ท้องถิ่นและการเข้าสู่ประชาคมอาเซียนจึงจัดสรรงบประมาณเพิ่มในส่วนนี้ส่งผลให้สามารถนำมาต่อยอดงานบริการวิชาการและงานสร้างสรรค์ของมหาวิทยาลัยได้</p> <p>O4 สกอ./สมศ. กำหนดการบูรณาการงานบริการวิชาการกับภารกิจอื่นเป็นตัวชี้วัดองค์ประกอบที่สำคัญในการบริการวิชาการที่มีโอกาสพัฒนาให้บริการวิชาการเกิดความเข้มแข็งยิ่งขึ้น</p> <p>O5 มหาวิทยาลัยมีอัตลักษณ์ที่ส่งเสริมเพื่อพัฒนาชุมชนท้องถิ่น</p> <p>O6 มหาวิทยาลัยมีนโยบายและสนับสนุนงบประมาณให้ทุกโปรแกรมวิชาจัดทำโครงการบริการวิชาการในลักษณะ 1 โปรแกรม 1 บริการวิชาการ</p> <p>O7 มหาวิทยาลัยมีเครือข่ายความร่วมมือในการพัฒนาศักยภาพของชุมชนและหน่วยงาน</p> <p>O8 มหาวิทยาลัยมีองค์ความรู้จากงานวิจัยที่สามารถนำไปบริการวิชาการในการสร้างความเข้มแข็งให้กับชุมชนท้องถิ่นโครงการบริการวิชาการแก่ชุมชนท้องถิ่นและองค์กรอื่นจำนวนมาก</p> <p>O9 หน่วยงานอื่น ๆ ภายในมหาวิทยาลัยมีความพร้อมด้านอาคารสถานที่ แหล่งเรียนรู้ และบุคลากรที่เอื้อต่อการเรียนการสอน การวิจัย การบริการวิชาการแก่ชุมชน และสามารถให้บริการวิชาการนอกสถานที่ได้</p>	<p><b>โอกาส (Opportunities)</b></p> <p>O1 มหาวิทยาลัยราชภัฏทุกแห่งได้รับข้อคิดเห็นจากองค์มนตรีผู้สนองพระราโชบายใน 4 ยุทธศาสตร์ ซึ่ง 1 ใน 4 ยุทธศาสตร์เกี่ยวข้องกับการบริการวิชาการเพื่อให้ชุมชนเข้มแข็ง</p> <p>O2 มหาวิทยาลัยมีนโยบายและสนับสนุนงบประมาณให้ทุกโปรแกรมวิชาจัดทำโครงการบริการวิชาการในลักษณะ 1 โปรแกรม 1 บริการวิชาการ</p> <p>O3 มหาวิทยาลัยมีเครือข่ายความร่วมมือที่ก่อให้เกิดรายได้</p> <p>O4 มหาวิทยาลัยมีองค์ความรู้จากหลักสูตรป.ตรีที่เปิดสอนในมหาวิทยาลัยและจากงานวิจัยที่สามารถนำไปพัฒนาเป็นหลักสูตรระยะสั้นได้</p> <p>O5 บุคลากรภายในมหาวิทยาลัยมีความรู้ความสามารถเฉพาะทาง และมีความพร้อมในการให้บริการวิชาการและจัดทำหลักสูตรระยะสั้น</p> <p>O6 ชุมชนท้องถิ่นทั้งภาครัฐและภาคเอกชนต้องการองค์ความรู้ในการพัฒนาบุคลากรให้มีศักยภาพในการพัฒนาองค์กร</p> <p>O7 เทคโนโลยีการสื่อสารมีความก้าวหน้าสามารถทำให้การประสานงานมีความสะดวก รวดเร็วและคล่องตัว</p> <p>O8 หน่วยงานภายนอก ชุมชน เข้ามาใช้บริการทรัพยากรของมหาวิทยาลัยเพิ่มมากขึ้น</p>

แผนกลยุทธ์ ประจำปีงบประมาณ พ.ศ. 2562	แผนกลยุทธ์ ประจำปีงบประมาณ พ.ศ. 2563
<p>○10 บุคลากรภายในมหาวิทยาลัยมีความรู้ความสามารถเฉพาะทาง และพร้อมในการให้บริการวิชาการจนเป็นที่ยอมรับของท้องถิ่น</p> <p>○11 ชุมชนท้องถิ่นทั้งภาครัฐและภาคเอกชนต้องการองค์ความรู้จากการวิจัยเพื่อตัดสินใจในการแก้ปัญหาและพัฒนาส่งผลให้มหาวิทยาลัยสามารถรับรองความรู้ให้เหมาะสมกับการบริการวิชาการแก่สังคมได้</p> <p>○12 เทคโนโลยีการสื่อสารมีความก้าวหน้าสามารถทำให้การประสานงานมีความสะดวกรวดเร็วและคล่องตัว</p>	
<p><b>อุปสรรค (Threats)</b></p> <p>T1 ประชาชน ชุมชน และหน่วยงานภายนอก มีความต้องการรับบริการและความช่วยเหลือในรูปแบบการให้เปล่า</p> <p>T2 โครงการ/กิจกรรมการบริการวิชาการของมหาวิทยาลัยส่วนใหญ่ไม่ก่อให้เกิดรายได้ให้แก่มหาวิทยาลัย</p> <p>T3 หน่วยงานภายนอกที่มีชื่อเสียงและมีภารกิจบริการวิชาการเข้ามาแข่งขัน</p> <p>T4 หน่วยงานภายนอกขาดข้อมูลสารสนเทศแหล่งทรัพยากรการให้บริการวิชาการของมหาวิทยาลัย</p> <p>T5 ความทันสมัยของเทคโนโลยีทำให้การเข้าถึงข้อมูลสารสนเทศทางวิชาการขององค์กรในชุมชนท้องถิ่นได้ง่าย จึงทำให้มีความต้องการการรับบริการวิชาการลดลง</p> <p>T6 สภาพเศรษฐกิจไทยและเศรษฐกิจโลกอยู่ในภาวะชะลอตัวทำให้รายได้ของชุมชนลดลง ประชาชนจึงให้ความสนใจการบริการวิชาการลดลงเนื่องจากต้องประกอบอาชีพเพื่อสร้างรายได้</p> <p>T7 ระเบียบการเบิกจ่ายเงินไม่เอื้อต่อการจัดหารายได้ในเชิงธุรกิจ</p>	<p><b>อุปสรรค (Threats)</b></p> <p>T1 ประชาชน ชุมชน และหน่วยงานภายนอก มีความต้องการรับบริการและความช่วยเหลือในรูปแบบการให้เปล่า</p> <p>T2 โครงการ/กิจกรรมการบริการวิชาการของมหาวิทยาลัยส่วนใหญ่ เป็นการบริการตามพันธกิจในรูปแบบให้เปล่า ไม่สามารถเรียกเก็บค่าบริการหรือค่าธรรมเนียมได้</p> <p>T3 มีหน่วยงานภายนอกจำนวนมากที่มีชื่อเสียง จัดทำหลักสูตรระยะสั้นเพื่อแสวงหารายได้ และประชาสัมพันธ์เชิงรุกทำให้เกิดคู่แข่ง เข้ามาแข่งขัน</p> <p>T4 ความทันสมัยของเทคโนโลยีทำให้การเข้าถึงข้อมูลสารสนเทศด้านองค์ความรู้ วิชาการ วิชาชีพได้ง่ายดาย สะดวกรวดเร็วและประหยัดค่าใช้จ่าย ไม่ต้องเดินทาง</p> <p>T5 ระเบียบการเบิกจ่ายเงินในระบบราชการไม่เอื้อต่อการจัดหารายได้ในเชิงธุรกิจ</p>
<p><b>วิสัยทัศน์ (Vision)</b></p> <p>สำนักบริการวิชาการและจัดหารายได้เป็นหน่วยงานสนับสนุนส่งเสริมหน่วยงานต่างๆ ภายในมหาวิทยาลัยให้ชุมชนเกิดความเข้มแข็ง</p>	<p><b>วิสัยทัศน์ (Vision)</b></p> <p>สำนักบริการวิชาการและจัดหารายได้เป็นหน่วยงานสร้างพันธกิจสัมพันธ์ในการบริหารทรัพยากรของมหาวิทยาลัย</p>
<p><b>พันธกิจ (Mission)</b></p> <ol style="list-style-type: none"> <li>1. ให้บริการวิชาการ วิชาชีพ แก่ชุมชนท้องถิ่นและสังคม</li> <li>2. บริหารและจัดหารายได้จากทรัพยากร</li> </ol>	<p><b>พันธกิจ (Mission)</b></p> <ol style="list-style-type: none"> <li>1. จัดหารายได้โดยใช้ทรัพยากรของมหาวิทยาลัยเป็นฐาน</li> <li>2. สนับสนุนการบริการวิชาการแก่ชุมชนท้องถิ่นและสังคม</li> <li>3. ติดตามและประเมินผลการดำเนินงานด้านการจัดหารายได้และการบริการวิชาการแก่</li> </ol>



แผนกลยุทธ์ ประจำปีงบประมาณ พ.ศ. 2562	แผนกลยุทธ์ ประจำปีงบประมาณ พ.ศ. 2563
	สังคม
<p><b>ประเด็นยุทธศาสตร์ (Strategic Issues)</b></p> <ol style="list-style-type: none"> <li>1. การบริหารจัดการการให้บริการวิชาการและจัดหารายได้</li> <li>2. การหนุนเสริมความเข้มแข็งให้กับชุมชนและยกระดับความสามารถของกำลังแรงงานและผู้สูงวัยในท้องถิ่น</li> </ol>	<p><b>ประเด็นยุทธศาสตร์ (Strategic Issues)</b></p> <ol style="list-style-type: none"> <li>1. เพิ่มประสิทธิภาพในการจัดหารายได้จากทรัพยากรของมหาวิทยาลัย</li> <li>2. พัฒนาท้องถิ่นด้วยพันธกิจสัมพันธ์</li> </ol>
<p><b>เป้าประสงค์ (Goals)</b></p> <ol style="list-style-type: none"> <li>1. สำนักบริการวิชาการและจัดหารายได้มีบริการวิชาการและจัดหารายได้ที่ยึดหลักธรรมาภิบาล และมุ่งสู่ Thailand 4.0</li> <li>2. สำนักบริการวิชาการและจัดหารายได้เพิ่มขีดความสามารถของผู้ประกอบการ กำลังแรงงานและผู้สูงวัยในท้องถิ่น</li> </ol>	<p><b>เป้าประสงค์ (Goals)</b></p> <ol style="list-style-type: none"> <li>1. มหาวิทยาลัยมีทรัพยากรทางการเงินจากแหล่งต่าง ๆ นอกเหนือจากงบประมาณแผ่นดินและงบประมาณเงินรายได้ของมหาวิทยาลัย</li> <li>2. ชุมชนได้รับการพัฒนาศักยภาพและขีดความสามารถอย่างเข้มแข็งและยั่งยืน</li> </ol>
<p><b>กลยุทธ์</b></p> <ol style="list-style-type: none"> <li>1. เสริมสร้างศักยภาพการบริการวิชาการแก่สังคมและจัดหารายได้</li> <li>2. พัฒนาบุคลากรเพื่อพัฒนาการบริการวิชาการและจัดหารายได้อย่างมืออาชีพ</li> <li>3. พัฒนาคุณภาพการให้บริการ</li> <li>4. เสริมสร้างชุมชนต้นแบบให้มีความเข้มแข็งพึ่งพาตนเองได้</li> </ol>	<p><b>กลยุทธ์</b></p> <ol style="list-style-type: none"> <li>1. พัฒนาระบบฐานข้อมูลศักยภาพของบุคลากร</li> <li>2. ส่งเสริมการทำงานที่เกี่ยวข้องกับพันธกิจสัมพันธ์</li> <li>3. สนับสนุนการยกระดับศักยภาพชุมชนให้พึ่งพาตนเองได้</li> <li>4. พัฒนาระบบกลไกการติดตามและประเมินผลการจัดหารายได้และชุมชนเป้าหมาย</li> </ol>
<p><b>ตัวชี้วัด</b></p> <ol style="list-style-type: none"> <li>1. ระดับความสำเร็จของการเสริมสร้างศักยภาพการบริการวิชาการแก่สังคม</li> <li>2. ระดับความสำเร็จของการบริหารจัดการรายได้จากการทรัพยากรภายในมหาวิทยาลัย</li> <li>3. ระดับความพึงพอใจของผู้ใช้บริการทรัพย์สินของมหาวิทยาลัย</li> <li>4. ร้อยละของบุคลากรสายสนับสนุนที่ได้รับการพัฒนา</li> <li>5. ร้อยละบุคลากรที่จัดทำคู่มือหรือแนวปฏิบัติที่ดีหรือนวัตกรรมในการปฏิบัติงานอย่างมืออาชีพ</li> <li>6. ร้อยละของบุคลากรที่ได้รับการพัฒนาทักษะการสื่อสารภาษาต่างประเทศ (ภาษาอังกฤษ)</li> <li>7. จำนวนเครือข่ายความร่วมมือกับหน่วยงานภายนอก</li> <li>8. ระดับความพึงพอใจของผู้ใช้บริการด้านการบริการวิชาการ</li> </ol>	<p><b>ตัวชี้วัด</b></p> <ol style="list-style-type: none"> <li>1. ระดับความสำเร็จในการพัฒนาฐานข้อมูลบุคลากรผู้เชี่ยวชาญ</li> <li>2. ระดับความสำเร็จในการพัฒนาหลักสูตรระยะสั้น</li> <li>3. ร้อยละของรายได้ที่เพิ่มขึ้น (ใช้ข้อมูลปีงบประมาณ พ.ศ.2562 เป็นฐาน)</li> <li>4. จำนวนผลิตภัณฑ์ชุมชนที่ได้รับการยกระดับ</li> <li>5. ระดับความสำเร็จในการพัฒนาชุมชน</li> <li>6. จำนวนครัวเรือนได้รับการพัฒนา</li> <li>7. จำนวนรายได้ต่อครัวเรือน</li> <li>8. ระดับความสำเร็จในการพัฒนาระบบการกำกับติดตามการจัดหารายได้</li> <li>9. ระดับความสำเร็จในการพัฒนาระบบการกำกับติดตามการบริการวิชาการแก่สังคม</li> </ol>

แผนกลยุทธ์ ประจำปีงบประมาณ พ.ศ. 2562	แผนกลยุทธ์ ประจำปีงบประมาณ พ.ศ. 2563
<p><b>โครงการ</b></p> <ol style="list-style-type: none"> <li>1. โครงการบริหารสำนักงาน</li> <li>2. โครงการสำรวจความต้องการรับบริการวิชาการ</li> <li>3. โครงการนำเสนอผลงานบริการวิชาการ</li> <li>4. โครงการจัดหาครุภัณฑ์</li> <li>5. โครงการจัดหารายได้ <ul style="list-style-type: none"> <li>- ศูนย์ฝึกประสบการณ์วิชาชีพทางธุรกิจ (อาคารน้ำเพชร)</li> <li>- หน่วยบริการห้องประชุมมหาวิทยาลัยฯ</li> <li>- หน่วยบริการชุดครุยปริญญา</li> <li>- ร้านค้ากิจกรรมสหกรณ์</li> <li>- โรงอาหารและบริหารพื้นที่เพื่อประกอบธุรกิจ</li> <li>- น้ำดื่มเพชรราชภัฏ</li> <li>- โครงการจัดอบรมสำหรับผู้ขอรับใบอนุญาตขับรถและผู้ขอต่ออายุใบอนุญาตขับรถ</li> </ul> </li> </ol> <p>ตามกฎหมายว่าด้วยรถยนต์</p> <ol style="list-style-type: none"> <li>6. โครงการพัฒนาบุคลากร</li> <li>7. โครงการบูรณาการพันธกิจสัมพันธ์เพื่อพัฒนาชุมชนต้นแบบ</li> <li>8. โครงการศูนย์ทดสอบมาตรฐานฝีมือแรงงาน (ด้านช่างไฟฟ้า)</li> <li>9. โครงการส่งเสริมผลิตภัณฑ์ชุมชนเชิงพาณิชย์</li> <li>10. โครงการยกระดับผลิตภัณฑ์ชุมชน OTOP จังหวัดตาก</li> <li>11. ศูนย์การเรียนรู้เกษตรตามหลักเศรษฐกิจพอเพียง</li> </ol>	<p><b>โครงการ</b></p> <ol style="list-style-type: none"> <li>1. โครงการสำรวจความต้องการรับบริการวิชาการ</li> <li>2. โครงการบริหารสำนักงาน</li> <li>3. โครงการพัฒนาบุคลากร</li> <li>4. โครงการนำเสนอแนวปฏิบัติที่ดีในการบูรณาการงานบริการวิชาการกับการเรียนการสอน</li> <li>5. โครงการยกระดับคุณภาพการเรียนรู้ด้านการอ่าน การเขียน และการคิดวิเคราะห์ของนักเรียนในระดับการศึกษาขั้นพื้นฐาน</li> <li>6. โครงการบูรณาการพันธกิจสัมพันธ์เพื่อพัฒนาชุมชนต้นแบบ</li> <li>7. โครงการยกระดับผลิตภัณฑ์ชุมชน OTOP</li> <li>8. โครงการส่งเสริมผลิตภัณฑ์ชุมชนเชิงพาณิชย์</li> <li>9. โครงการพัฒนาการตลาดออนไลน์ KPRU-OTOP</li> <li>10. โครงการสนับสนุนการพัฒนาหลักสูตรระยะสั้น</li> <li>11. ศูนย์การเรียนรู้เกษตรตามหลักเศรษฐกิจพอเพียง</li> <li>12. ศูนย์ทดสอบมาตรฐานฝีมือแรงงาน</li> <li>13. โครงการจัดหารายได้ <ul style="list-style-type: none"> <li>- ศูนย์ฝึกประสบการณ์วิชาชีพ (อาคารน้ำเพชร, KPRU HOME)</li> <li>- หน่วยบริการห้องประชุมมหาวิทยาลัยฯ</li> <li>- หน่วยบริการชุดครุยปริญญา</li> <li>- โรงอาหารและบริหารพื้นที่เพื่อประกอบธุรกิจ</li> <li>- น้ำดื่ม KPRU</li> <li>- โครงการจัดอบรมสำหรับผู้ขอรับใบอนุญาตขับรถและผู้ขอต่ออายุใบอนุญาตขับรถ</li> </ul> </li> </ol> <p>ตามกฎหมายว่าด้วยรถยนต์</p>