



แผนกลยุทธ์
ประจำปีงบประมาณ พ.ศ. 2556 - 2560

เพื่อถ่ายทอดสู่แผนปฏิบัติการประจำปีงบประมาณ 2559

สำนักบริการวิชาการและจัดหารายได้
มหาวิทยาลัยราชภัฏกำแพงเพชร

(ฉบับวันที่ 20 สิงหาคม พ.ศ.2558)

คำนำ

งานบริการวิชาการเป็นงานที่แสดงถึงการตระหนักของการให้ความสำคัญในการปรับปรุงและพัฒนามหาวิทยาลัย มหาวิทยาลัยราชภัฏกำแพงเพชรได้เล็งเห็นความสำคัญต่อพันธกิจนี้ต่อประโยชน์ของประชาชนในท้องถิ่น สังคม และชาติเสมอมาโดยมีการกำหนดให้หน่วยงานทุกหน่วยงานดำเนินการบริการวิชาการ ดังนั้นงาน/โครงการบริการวิชาการจึงเกิดมาอย่างต่อเนื่อง ซึ่งเพื่อให้ได้คุณภาพและมาตรฐานของการจัดการศึกษาที่เป็นที่ยอมรับและสามารถแข่งขันได้สอดคล้องกับสถานการณ์การเปลี่ยนแปลงที่เกิดขึ้นในปัจจุบันและอนาคตและด้วยพระราชกฤษฎีกาว่าด้วยหลักเกณฑ์และวิธีการบริหารกิจการบ้านเมืองที่ดี พ.ศ. 2546 หมวด 3 ในมาตรา 14 ได้กำหนดให้ส่วนราชการต้องจัดทำแผนปฏิบัติการ 4 ปี เพื่อแปลงเป็นแผนปฏิบัติการประจำปีและกำหนดแนวทางในการจัดสรรงบประมาณตอบสนองต่อนโยบายและยุทธศาสตร์ของรัฐที่ปรับเปลี่ยน ประกอบกับแผนกลยุทธ์งานบริการวิชาการ พ.ศ. 2552-2555 ได้สิ้นสุดลง โดยมหาวิทยาลัยได้จัดให้มีฝ่ายงานบริการวิชาการ สังกัดสำนักประกันคุณภาพการศึกษา มาในปีพ.ศ. 2558 มหาวิทยาลัยได้เล็งเห็นถึงความสำคัญของภารกิจนี้ที่ขยายขอบข่ายมากขึ้นจึงได้พัฒนาให้เป็นหน่วยงานใหม่ คือสำนักบริการวิชาการวิชาการและจัดหารายได้ จึงจำเป็นต้องจัดทำแผนกลยุทธ์เพื่อใช้ระหว่างปี พ.ศ. 2556-2560 เพื่อให้หน่วยงานมีแผนแม่บทที่สอดคล้องกับยุทธศาสตร์ชาติ ยุทธศาสตร์กระทรวง แผนพัฒนาเศรษฐกิจและสังคมแห่งชาติ ฉบับที่ 11 (พ.ศ.2555-2559) กรอบแผนอุดมศึกษา ระยะยาว 15 ปี ฉบับที่ 2 (พ.ศ. 2551-2565) และยุทธศาสตร์ที่เกี่ยวข้อง สามารถใช้เป็นกรอบแนวทางที่แสดงถึงยุทธศาสตร์รวมถึงกลยุทธ์ต่างๆ เพื่อพัฒนาหน่วยงานส่งเสริมความเข้าใจเกี่ยวกับทิศทางการปฏิบัติและการพัฒนาหน่วยงาน เป็นแนวทางให้บุคลากร ใช้เป็นเครื่องมือสำหรับการดำเนินงานการแปลงยุทธศาสตร์สู่การปฏิบัติที่เป็นรูปธรรมที่จะส่งผลให้มหาวิทยาลัยประสบความสำเร็จตามมุ่งหวังไว้ต่อไป

(ผู้ช่วยศาสตราจารย์ชาติ ตระกูล)
ผู้อำนวยการสำนักบริการวิชาการและจัดหารายได้

บทสรุปสำหรับผู้บริหาร

1. บทนำ

การจัดทำแผนกลยุทธ์สำหรับองค์กรเป็นสิ่งที่มีความสำคัญและจำเป็นอย่างยิ่งสำหรับการบริหารจัดการองค์กรภาครัฐแนวใหม่ เป็นกระบวนการเชิงวิเคราะห์สังเคราะห์ที่ผ่านกระบวนการจัดทำอย่างมีส่วนร่วมในการกำหนดทิศทางและแนวทางการพัฒนาองค์กรให้บรรลุวัตถุประสงค์และเป้าหมายที่ตั้งไว้ สอดคล้องกับสภาพภายใต้บริบทแวดล้อมทางสังคม เศรษฐกิจ การเมือง เทคโนโลยี และอื่น ๆ ที่เปลี่ยนแปลงไปอย่างต่อเนื่อง เป็นเครื่องมือที่ใช้เป็นกรอบการกำหนด ทิศทางการปฏิบัติและการพัฒนาองค์กร และเป็นแนวทางให้บุคลากรและหน่วยงานต่างๆ ในองค์กรใช้เป็นเครื่องมือสำหรับการแปลงแผนยุทธศาสตร์สู่การปฏิบัติต่อไป

สืบเนื่องด้วยพระราชกฤษฎีกาว่าด้วยหลักเกณฑ์และวิธีการบริหารกิจการบ้านเมืองที่ดี พ.ศ. 2546 หมวด 3 ในมาตรา 14 ได้กำหนดให้ส่วนราชการต้องจัดทำแผนปฏิบัติราชการ 4 ปี เพื่อแปลงเป็นแผนปฏิบัติราชการประจำปีและกำหนดแนวทางในการจัดสรรงบประมาณตอบสนองต่อนโยบายและยุทธศาสตร์ของรัฐที่เปลี่ยนแปลง ประกอบกับแผนกลยุทธ์งานบริการวิชาการ พ.ศ. 2552-2555 ได้สิ้นสุดลง จากเหตุที่กล่าวมา งานบริการวิชาการจึงมีความจำเป็นต้องปรับแผนกลยุทธ์เพื่อใช้ระหว่างปี พ.ศ. 2556-2560 เพื่อให้หน่วยงานมีแผนแม่บทที่สอดคล้องกับยุทธศาสตร์ชาติ ยุทธศาสตร์กระทรวง แผนพัฒนาเศรษฐกิจและสังคมแห่งชาติ ฉบับที่ 11 (พ.ศ.2555-2559) กรอบแผนอุดมศึกษาระยะยาว 15 ปี ฉบับที่ 2 (พ.ศ. 2551-2565) ตลอดจนยุทธศาสตร์อื่น ๆ ที่เกี่ยวข้องที่จะใช้เป็นกรอบแนวทางพัฒนาหน่วยงาน ช่วยส่งเสริมความเข้าใจเกี่ยวกับทิศทางการปฏิบัติและการพัฒนาหน่วยงาน และเป็นแนวทางให้บุคลากร ใช้เป็นเครื่องมือสำหรับการดำเนินงานการแปลงยุทธศาสตร์สู่การปฏิบัติที่เป็นรูปธรรมที่จะส่งผลให้มหาวิทยาลัยประสบความสำเร็จตามวัตถุประสงค์และเป้าหมายที่กำหนดไว้ และในการจัดทำแผนกลยุทธ์สำนักบริการวิชาการและจัดหารายได้ฉบับนี้สำนักฯได้รับคำแนะนำจากคณะกรรมการประจำสำนักฯให้ดำเนินการเชื่อมโยงระหว่างแผนกลยุทธ์สำนักฯกับแผนกลยุทธ์ของมหาวิทยาลัยราชภัฏกำแพงเพชร และพยายามให้ตัวชี้วัดและมาตรการควรเป็นสิ่งใหม่และยังไม่เคยดำเนินการซึ่งสำนักฯได้ดำเนินการตามคำแนะนำไว้แล้ว

2. สารสำคัญของแผนกลยุทธ์สำนักงานบริการวิชาการและจัดหารายได้ ประจำปี พ.ศ.2556-2560

2.1 ปรัชญา ปณิธาน วิสัยทัศน์ พันธกิจ วัตถุประสงค์ ประเด็นยุทธศาสตร์ เป้าประสงค์ กลยุทธ์

ปรัชญา

สร้างความเข้มแข็งให้เกิดแก่ชุมชน ท้องถิ่น

ปณิธาน

สร้างความพึงพอใจให้กับผู้รับบริการ

วิสัยทัศน์

มุ่งให้บริการวิชาการ วิชาชีพ เพื่อคุณภาพชีวิตที่ดีของคนในชุมชน ท้องถิ่น และ สังคม สร้างรายได้จากการให้บริการและการบริหารพื้นที่ให้เต็มศักยภาพ

พันธกิจ

1. ให้บริการวิชาการ วิชาชีพ แก่ชุมชนท้องถิ่น และสังคม
2. บูรณาการงานบริการวิชาการกับพันธกิจอื่นของมหาวิทยาลัย
3. บริหารและจัดหารายได้จากทรัพยากร
4. เผยแพร่องค์ความรู้และสร้างเครือข่ายการบริการวิชาการ

วัตถุประสงค์

1. เพื่อเสริมสร้างความเข้มแข็งให้กับชุมชน พัฒนาสังคมให้อยู่ดีมีสุข อย่างเหมาะสมรวมทั้งสร้างเครือข่ายบริการวิชาการให้กับชุมชนท้องถิ่น
2. บริหารและจัดหารายได้จากทรัพยากรให้เกิดประโยชน์สูงสุดกับมหาวิทยาลัยในรูปแบบของธุรกิจที่ยึดหลักธรรมาภิบาล

ประเด็นยุทธศาสตร์

1. การพัฒนาระบบกลไกให้บริการวิชาการ
2. การส่งเสริมการบูรณาการงานบริการวิชาการกับพันธกิจด้านอื่น ๆ ของมหาวิทยาลัย
3. การบริหารจัดการทรัพยากรของมหาวิทยาลัยเพื่อสร้างรายได้
4. การสื่อสารและการสร้างเครือข่ายการบริการวิชาการ วิชาชีพ ของมหาวิทยาลัยกับองค์กรภายนอก

เป้าประสงค์

1. มหาวิทยาลัยมีระบบและกลไกในการบริการวิชาการ เป็นที่พึงของชุมชน ท้องถิ่น และชั้นนำแก้ปัญหาที่ตรงกับความต้องการ
2. มหาวิทยาลัยมีการบูรณาการงานบริการวิชาการกับพันธกิจด้านอื่น ๆ ของมหาวิทยาลัยที่มีประสิทธิภาพ
3. มหาวิทยาลัยมีการบริหารจัดการทรัพยากรอย่างคุ้มค่า ลดการสูญเสีย และเกิดประโยชน์ต่อมหาวิทยาลัย
4. มหาวิทยาลัยมีเครือข่ายความร่วมมือในด้านการบริการวิชาการและวิชาชีพ

กลยุทธ์

1. เสริมสร้างศักยภาพการบริการวิชาการแก่สังคม
2. พัฒนาบุคลากรเพื่อพัฒนาการบริการวิชาการอย่างมืออาชีพ
3. เพิ่มระดับการบูรณาการบริการวิชาการกับพันธกิจอื่นมหาวิทยาลัยและการนำองค์ความรู้ด้านการบริการวิชาการไปใช้ประโยชน์
4. พัฒนาการบริหารจัดการรายได้จากการทรัพยากรภายในมหาวิทยาลัยให้เกิดประโยชน์
5. ปรับกระบวนการบริหารจัดการการจัดหารายได้ของมหาวิทยาลัย
6. พัฒนาสินค้าของชุมชนและมหาวิทยาลัย
7. เสริมสร้างระบบและกลไกการสื่อสารและการสร้างเครือข่ายการบริการวิชาการวิชาชีพ

2.2 ความเชื่อมโยงประเด็นยุทธศาสตร์ เป้าประสงค์ กลยุทธ์

ประเด็นยุทธศาสตร์	เป้าประสงค์	กลยุทธ์
การพัฒนาระบบกลไกให้บริการวิชาการ	มหาวิทยาลัยมีระบบและกลไกในการบริการวิชาการ เป็นที่พึงของชุมชน ท้องถิ่น และชั้นนำแก้ปัญหาที่ตรงกับความต้องการ	1. เสริมสร้างศักยภาพการบริการวิชาการแก่สังคม
		2. พัฒนาบุคลากรเพื่อพัฒนาการบริการวิชาการอย่างมืออาชีพ
การส่งเสริมการบูรณาการงานบริการวิชาการกับ พันธกิจด้านอื่น ๆ ของมหาวิทยาลัย	มหาวิทยาลัยมีการบูรณาการงานบริการวิชาการกับพันธกิจด้านอื่น ๆ ของมหาวิทยาลัยที่มีประสิทธิภาพ	3. เพิ่มระดับการบูรณาการบริการวิชาการกับพันธกิจอื่นมหาวิทยาลัย และการนำองค์ความรู้ด้านการบริการวิชาการไปใช้ประโยชน์
การบริหารจัดการทรัพยากรของมหาวิทยาลัย เพื่อสร้างรายได้	มหาวิทยาลัยมีการบริหารจัดการทรัพยากรอย่างคุ้มค่า ลดการสูญเสีย และเกิดประโยชน์ต่อมหาวิทยาลัย	4. พัฒนาการบริหารจัดการรายได้จากการทรัพยากรภายในมหาวิทยาลัย ให้เกิดประโยชน์
		5. ปรับกระบวนการบริหารจัดการการจัดหารายได้ของมหาวิทยาลัย
		6. พัฒนาสินค้าของชุมชนและมหาวิทยาลัย
การสื่อสารและการสร้างเครือข่ายการบริการวิชาการ วิชาชีพ ของมหาวิทยาลัยกับองค์กรภายนอก	มหาวิทยาลัยมีเครือข่ายความร่วมมือในด้านการบริการวิชาการและวิชาชีพ	7. เสริมสร้างระบบและกลไกการสื่อสารและการสร้างเครือข่ายการบริการวิชาการวิชาชีพ

สารบัญ

	หน้า
คำนำ.....	ก
บทสรุปสำหรับผู้บริหาร	ข
สารบัญ	จ
ส่วนที่ 1 กรอบแนวคิด	1
หลักการและเหตุผล	1
นโยบาย สถานการณ์ความเปลี่ยนแปลงที่มีผลต่อการพัฒนามหาวิทยาลัยราชภัฏ กำแพงเพชร	1
1. กรอบแผนอุดมศึกษาระยะยาว ฉบับที่ 2 (พ.ศ. 2551-2565)	2
2. กรอบแนวคิดแผนยุทธศาสตร์การปฏิรูปอุดมศึกษารอบสอง (พ.ศ. 2555-2561)	4
3. แผนพัฒนาเศรษฐกิจและสังคมแห่งชาติฉบับที่ 11 (พ.ศ. 2555-2559)	5
4. แผนการศึกษาแห่งชาติฉบับปรับปรุง (พ.ศ. 2552-2559)	8
5. นโยบายคณะรัฐมนตรี พลเอกประยุทธ์ จันทร์โอชา	10
6. แผนยุทธศาสตร์การพัฒนาจังหวัดกำแพงเพชรและจังหวัดตาก (พ.ศ. 2557-2560)	13
7. สาระสำคัญของแผนกลยุทธ์ด้านบริการวิชาการแก่สังคม มหาวิทยาลัยราชภัฏ กำแพงเพชร ประจำปี พ.ศ. 2556-2560 ฉบับปรับปรุง ปี 2558	16
8. ศตวรรษแห่งเอเชีย การเคลื่อนย้ายเสรีของสินค้าและเงินทุน.....	20
9. ความต้องการทางเศรษฐกิจและเศรษฐกิจสร้างสรรค์	20
10. ความเปลี่ยนแปลงทางสังคมและระบบนิเวศ	22
11. กรอบการประเมินสถาบันอุดมศึกษาจากหน่วยงานภายนอก.....	22
ส่วนที่ 2 การวิเคราะห์ศักยภาพการพัฒนางานบริการวิชาการและจัดหารายได้	25
สถานการณ์ปัจจุบันของงานบริการวิชาการ มหาวิทยาลัยราชภัฏกำแพงเพชร.....	25
การวิเคราะห์สภาพแวดล้อม ศักยภาพ งานบริการวิชา (SWOT Analysis)	26
ส่วนที่ 3 สาระสำคัญแผนกลยุทธ์การบริการวิชาการและจัดหารายได้ประจำปีพ.ศ.2556-2560	32
ปรัชญา วิสัยทัศน์ พันธกิจ วัตถุประสงค์ ประเด็นยุทธศาสตร์ เป้าประสงค์.....	32
ประเด็นยุทธศาสตร์ เป้าประสงค์ กลยุทธ์ และตัวชี้วัดตามยุทธศาสตร์สู่การปฏิบัติ ประจำปีงบประมาณ พ.ศ. 2559	34
ตัวชี้วัด เป้าหมาย ผู้รับผิดชอบตัวชี้วัดและโครงการ	36
ความเชื่อมโยงระหว่างวิสัยทัศน์ พันธกิจ ประเด็นยุทธศาสตร์ เป้าประสงค์ กลยุทธ์ และตัวชี้วัด	44
ภาคผนวก.....	45
ภาคผนวก 1 ตารางการวิเคราะห์ความสอดคล้องระหว่างแผนกลยุทธ์ ปี 2556-2560 (ปรับปรุง พ.ศ.2558) และแผนปฏิบัติการประจำปีงบประมาณ 2559-2560 ของ มหาวิทยาลัยราชภัฏกำแพงเพชร กับแผนและยุทธศาสตร์ต่าง ๆ ที่เกี่ยวข้อง.....	46

สารบัญ (ต่อ)

	หน้า
ภาคผนวก 2 ตารางการวิเคราะห์สภาพแวดล้อมสำนักบริการวิชาการและจัดหารายได้....	49
แบบประเมินการให้คะแนนการจัดลำดับความสำคัญของการวิเคราะห์สภาพแวดล้อม.....	51
แผนปฏิบัติการประจำปี 2559 สำนักบริการวิชาการและจัดหารายได้	58

ส่วนที่ 1

กรอบแนวคิด

หลักการเหตุผล

การจัดทำแผนกลยุทธ์สำหรับองค์กรเป็นสิ่งที่มีความสำคัญและจำเป็นอย่างยิ่งสำหรับการบริหารจัดการองค์กรภาครัฐแนวใหม่ เป็นกระบวนการเชิงวิเคราะห์สังเคราะห์ที่ผ่านกระบวนการจัดทำอย่างมีส่วนร่วมในการกำหนดทิศทางและแนวทางการพัฒนาองค์กรให้บรรลุวัตถุประสงค์และเป้าหมายที่ตั้งไว้ สอดคล้องกับสภาพภายใต้บริบทแวดล้อมทางสังคม เศรษฐกิจ การเมือง เทคโนโลยี และอื่น ๆ ที่เปลี่ยนแปลงไปอย่างต่อเนื่อง เป็นเครื่องมือที่ใช้เป็นกรอบการกำหนด ทิศทางการปฏิบัติและการพัฒนาองค์กร และเป็นแนวทางให้บุคลากรและหน่วยงานต่างๆ ในองค์กรใช้เป็นเครื่องมือสำหรับการแปลงแผนยุทธศาสตร์สู่การปฏิบัติต่อไป

สืบเนื่องตามพระราชกฤษฎีกาว่าด้วยหลักเกณฑ์และวิธีการบริหารกิจการบ้านเมืองที่ดี พ.ศ. 2546 หมวด 3 มาตรา 14 กำหนดให้ส่วนราชการจัดทำแผนปฏิบัติราชการ 4 ปี เพื่อแปลงเป็นแผนปฏิบัติราชการประจำปี และกำหนดแนวทางในการจัดสรรงบประมาณตอบสนองต่อนโยบายและยุทธศาสตร์ของรัฐบาลที่เปลี่ยนแปลง งานบริการวิชาการจึงจัดทำแผนกลยุทธ์เพื่อใช้ระหว่างปี พ.ศ.2552-2555 เพื่อให้หน่วยงานมีแผนแม่บทที่สอดคล้องกับยุทธศาสตร์มหาวิทยาลัย ยุทธศาสตร์ชาติ ยุทธศาสตร์กระทรวง แผนพัฒนาเศรษฐกิจและสังคมแห่งชาติ ฉบับที่ 10 (พ.ศ.2550-2554) กรอบแผนอุดมศึกษา ระยะยาว 15 ปี ฉบับที่ 2 (พ.ศ.2551-2565) ตลอดจนยุทธศาสตร์อื่น ๆ ที่เกี่ยวข้องที่จะใช้เป็นกรอบแนวทางการพัฒนาหน่วยงาน สำหรับบุคลากรในหน่วยงานช่วยส่งเสริมความเข้าใจเกี่ยวกับทิศทางการพัฒนาหน่วยงานและแนวทางการปฏิบัติร่วมกันของบุคลากรที่เกี่ยวข้องใช้เป็นเครื่องมือสำหรับการดำเนินงาน การแปลงยุทธศาสตร์สู่การปฏิบัติที่เป็นรูปธรรมที่จะส่งผลให้มหาวิทยาลัยประสบความสำเร็จตามวัตถุประสงค์และเป้าหมายที่กำหนดไว้

นโยบาย สถานการณ์ความเปลี่ยนแปลงที่มีต่อการพัฒนามหาวิทยาลัยราชภัฏกำแพงเพชร

การขับเคลื่อนมหาวิทยาลัยให้ก้าวไปข้างหน้าและบรรลุเป้าหมายนั้น จำเป็นอย่างยิ่งที่จะต้องพิจารณาปัจจัยต่างๆ ในด้านนโยบาย สถานการณ์ความเปลี่ยนแปลงที่เป็นผลกระทบรอบด้าน ดังต่อไปนี้

1. กรอบแผนอุดมศึกษา ระยะยาว ฉบับที่ 2 (พ.ศ. 2551-2565)
2. กรอบแนวคิดแผนยุทธศาสตร์การปฏิรูปอุดมศึกษารอบสอง (พ.ศ. 2555-2561)
3. ยุทธศาสตร์ มาตรการ และแนวทางในแผนพัฒนาเศรษฐกิจและสังคมแห่งชาติ ฉบับที่ 11 (พ.ศ. 2555-2559)
4. แผนการศึกษาแห่งชาติฉบับปรับปรุง (พ.ศ. 2552-2559)
5. แผนบริหารราชการแผ่นดิน พ.ศ. 2555-2558 (รัฐบาล น.ส.ยิ่งลักษณ์ชินวัตร)
6. แผนยุทธศาสตร์การพัฒนาจังหวัดกำแพงเพชรและจังหวัดตาก (พ.ศ. 2553-2556)
7. ศตวรรษแห่งเอเชีย การเคลื่อนย้ายเสรีของสินค้าและเงินทุน
8. ความต้องการทางเศรษฐกิจและเศรษฐกิจสร้างสรรค์
9. ความเปลี่ยนแปลงทางสังคมและระบบนิเวศ
10. กรอบการประเมินสถาบันอุดมศึกษาจากหน่วยงานภายนอก

1. กรอบแผนอุดมศึกษาระยะยาว ฉบับที่ 2 (พ.ศ. 2551-2565)

สำนักงานคณะกรรมการการอุดมศึกษา จัดทำกรอบแผนอุดมศึกษาระยะยาว 15 ปีฉบับที่ 2 (พ.ศ. 2551-2565) เพื่อเป็นกรอบทิศทางทางการพัฒนาการอุดมศึกษาระดับประเทศ เป้าหมายของกรอบแผนอุดมศึกษาระยะยาว ฉบับที่ 2 เมื่อสิ้นสุดแผนในปีพ.ศ. 2565 คือ “ยกระดับคุณภาพอุดมศึกษาไทย เพื่อผลิตและพัฒนาบุคลากรที่มีคุณภาพสามารถปรับตัวสำหรับงานที่เกิดขึ้นตลอดชีวิต พัฒนาศักยภาพอุดมศึกษาในการสร้างความรู้และนวัตกรรมเพื่อเพิ่มขีดความสามารถในการแข่งขันของประเทศในโลกาภิวัตน์สนับสนุนการพัฒนาที่ยั่งยืนของท้องถิ่นไทย โดยใช้กลไกของธรรมาภิบาลการเงิน การกำกับมาตรฐานและเครือข่ายอุดมศึกษาบนพื้นฐานของเสรีภาพทางวิชาการความหลากหลายและเอกภาพเชิงระบบ” ทิศทางนโยบายของกรอบแผนอุดมศึกษา ฉบับที่ 2 ประกอบด้วย

1) รอยต่อกับการศึกษาระดับอื่น

ปรับปรุงและทบทวนกระบวนการผลิตครู สถาบันอุดมศึกษาพึงสนับสนุนการศึกษาขั้นพื้นฐานเต็มความสามารถ รัฐบาลส่งเสริมการสร้างโรงเรียนเฉพาะหรือห้องเรียนเฉพาะในโรงเรียนทั่วไป ส่งเสริมการศึกษาของผู้มีความสามารถพิเศษ ระบบการเรียนล่วงหน้า การเป็นพี่เลี้ยงในการทำโครงการ ผู้สำเร็จการศึกษาจากสถาบันอาชีวศึกษาต่อด้วยความยืดหยุ่น เช่น ระบบ Credit Bank และ LLL (Life-Long-Learning Education) การเป็นสถาบันการศึกษาทางเลือก ให้ผู้ที่ขาดโอกาสทางการศึกษาได้เข้าเรียนเพื่อเก็บหน่วยกิต ให้ครบตามที่มหาวิทยาลัยกำหนด

2) การแก้ไขปัญหาอุดมศึกษาในปัจจุบัน

ปัญหาหลักของสถาบันอุดมศึกษา คือ การไร้ทิศทางในการบริหาร การปฏิบัติงานมีความซ้ำซ้อน การขาด คุณธรรมและขาดประสิทธิภาพ จึงจำเป็นต้องสร้างกลไกการกำกับ เพื่อลดเลืกลักษณะที่ไม่เป็นที่ต้องการ ลดเลืกละณะและสถาบันที่มีปัญหาคุณภาพอย่างรุนแรง จัดกลไกการตรวจสอบโดยศูนย์ข้อมูลสถิติ มีการปรับปรุงกลไกการประเมินคุณภาพมาตรฐานการศึกษา โดยนำผลการประเมินมาใช้ประโยชน์ ระบบการรับรองวิทยฐานะการจัดสถาบันอุดมศึกษาเป็น 4 กลุ่ม ประกอบด้วย

(1) กลุ่มวิทยาลัยชุมชน (Community) ที่เน้นจัดการศึกษาระดับอนุปริญญา มีอาจารย์ปริญญาเอก 10% และสัดส่วนนักศึกษาวิทยาศาสตร์ต่อสังคมศาสตร์เป็นสัดส่วน 20 : 80

(2) กลุ่มมหาวิทยาลัยที่เน้นการสอน (Liberal Art) ที่เน้นจัดการศึกษาระดับปริญญาตรีและปริญญาโท มีอาจารย์ปริญญาเอก 50% และสัดส่วนนักศึกษาวิทยาศาสตร์ต่อสังคมศาสตร์เป็นสัดส่วน 40 : 60

(3) กลุ่มมหาวิทยาลัยเฉพาะทางและสมบูรณ์แบบ (Comprehensive) มหาวิทยาลัยเฉพาะทาง (Specialized) ที่เน้นจัดการศึกษาและวิจัยระดับบัณฑิตศึกษา มีอาจารย์ปริญญาเอก 70% และสัดส่วนนักศึกษา วิทยาศาสตร์ต่อสังคมศาสตร์เป็นสัดส่วน 60 : 40

(4) กลุ่มมหาวิทยาลัยวิจัยและบัณฑิตศึกษา (Research and Graduate) ที่เน้นจัดการศึกษาและวิจัยระดับบัณฑิตศึกษามีอาจารย์ปริญญาเอก 100% และสัดส่วนนักศึกษาวิทยาศาสตร์ต่อสังคมศาสตร์เป็น 90 : 10

สถาบันอุดมศึกษาทั้ง 4 กลุ่ม จะบริหารสถาบันแตกต่างกันตามพื้นที่บริการ จุดเน้นของพันธกิจ เพื่อสามารถเป็นเลิศได้ตามพันธกิจของตน ตอบสนองยุทธศาสตร์ของประเทศทุกระดับ ส่งผลทางบวกต่อนักศึกษาและอาจารย์สถาบันอุดมศึกษาทั้ง 4 กลุ่ม จึงต้องมีกลไกการประกันคุณภาพ / นโยบายและแผนที่แตกต่างกันการจัดกลุ่มสถาบันต้องอาศัยกลไก ดังนี้

- (1) สำนักงานรับรองมาตรฐานและประเมินคุณภาพการศึกษา(องค์การมหาชน)
- (2) การจัดสรรงบประมาณ
- (3) เงินกู้ กยศ.
- (4) คณะกรรมการการอุดมศึกษา (กกอ.) กำกับนโยบาย Pre – Post Audit
- (5) ทูพัฒนาอาจารย์
- (6) ทูวิจัย และอื่นๆ

3) ธรรมชาติและการบริหารจัดการอุดมศึกษา

การให้ความสำคัญกับ “สภามหาวิทยาลัย” การจัดตั้งองค์กรกลไกการพัฒนาผู้กำกับนโยบายและผู้บริหารในลักษณะ Institute of Director (IOD) โดยองค์การดังกล่าวให้ความรู้เยี่ยมชมเปิดเวทีแลกเปลี่ยนความรู้ และประสบการณ์มีการปรับโครงสร้างการบริหารธรรมาภิบาลในมหาวิทยาลัยการได้มาซึ่งนายกสภามหาวิทยาลัย/อธิการบดีการจัดตั้งสำนักงานสภามหาวิทยาลัยรวมทั้งการปรับโครงสร้าง กกอ. ให้เป็นกรรมาธิการ

4) บทบาทของมหาวิทยาลัยในการพัฒนาขีดความสามารถในการแข่งขันของประเทศ

มหาวิทยาลัยต้องเชื่อมต่อกับภาคการผลิต สร้างความรู้และนวัตกรรม พัฒนาระบบการประเมิน “การวิจัย” เพื่อการจัดสรรทรัพยากรและวางตำแหน่งของมหาวิทยาลัย เสริมศูนย์แห่งความเป็นเลิศ ให้มีการท างานร่วมกันระหว่างมหาวิทยาลัย กลุ่มมหาวิทยาลัย ภาคอุตสาหกรรม ภาคสังคม และชุมชน ตลอดจนผลักดันให้เกิด “ระบบวิจัยแห่งชาติ”

5) การเงินอุดมศึกษา

ปรับปรุงระบบการจัดสรรงบประมาณ โดยยังคง Supply-Side Financing ตาม Performance Based และสอดคล้องเป้าหมายการพัฒนาประเทศ โดยยังคงกองทุน กยศ. ตามความจำเป็น เพิ่มกองทุน ประเภท Contribution Scheme การจัดตั้งกองทุนพัฒนาอุดมศึกษาในด้านการพัฒนาอาจารย์การวิจัย และสร้างร่วมมือภาคการผลิต การจัดตั้ง Buffer Organization โดยให้อิสระในการบริหารการเงินแก่ มหาวิทยาลัย

6) การพัฒนาบุคลากรในอุดมศึกษา

ปรับระบบการพัฒนาอาจารย์ให้มีความหลากหลายทั้งเชิงวิชาการ ความเป็นครูตามช่วงวัย จัดให้มีกระบวนการ Mentoring เน้นการพัฒนาจากการท างานจริง พัฒนาโดยมหาวิทยาลัยในประเทศ มหาวิทยาลัยต่างประเทศหรือทั้ง 2 ระบบ ตามความจำเป็น และให้ความสำคัญกับมหาวิทยาลัยใหม่

7) การพัฒนาอุดมศึกษา 3 จังหวัดชายแดนภาคใต้

ส่งเสริมการทำงานในลักษณะเครือข่ายของสถาบันอุดมศึกษาตามพื้นที่นำไปสู่การควมรวมในมิติต่างๆ ช่วยยกระดับคุณภาพ สร้างเครือข่ายเพื่อพัฒนาชุมชนและเครือข่ายวิชาการ

8) เครือข่ายอุดมศึกษา

ต้องมองหลายมิติและมุ่งแก้ปัญหาหลายระดับ หลายระยะ มีการพัฒนาเด็ก เยาวชนและพัฒนาครูสร้างความเข้มแข็งให้สถาบันอุดมศึกษาในพื้นที่และพัฒนาเพื่อเชื่อมโยงสู่ประชาคม ASEAN

9) โครงสร้างพื้นฐานการเรียนรู้

การให้ความสำคัญกับ “ศิลปวิทยาศาสตร์” เน้นการเรียนแบบกว้างเพื่อแก้ปัญหาได้ต้นแบบในการจัดการศึกษาจากภูมิภาคตะวันตก ใช้ศักยภาพเทคโนโลยีสารสนเทศ (ICT) เพื่อการเรียนรู้ สร้างฐานข้อมูลอุดมศึกษาที่ทันสมัย สร้างระบบการเรียนรู้ตลอดชีวิต ในสถาบันอุดมศึกษา Open

Courseware ที่เหมาะสมสำหรับคนวัยทำงาน อาจเป็นการจัดอบรมระยะสั้นหรือระยะยาวเพื่อสามารถปรับใช้และเพิ่มความสามารถในการปฏิบัติงาน พัฒนาเครือข่ายห้องสมุดและการเรียนรู้

2. กรอบแนวคิดการปฏิรูปการศึกษาในทศวรรษที่สอง (พ.ศ. 2552-2561)

การปฏิรูปการศึกษาในทศวรรษที่สอง มีวิสัยทัศน์ “คนไทยได้เรียนรู้ตลอดชีวิตอย่างมีคุณภาพ” ซึ่งการปฏิรูปครั้งนี้จะเกิดจากความร่วมมือของทุกคน ทุกฝ่าย ภาครัฐ เมือง ภาคราชการ ภาคประชาสังคม ท้องถิ่นองค์กรศาสนาและภาคธุรกิจเอกชน สนับสนุนการปฏิรูปรอบที่สองที่ต้องทำให้คนไทยทุกคนสามารถแข่งขันเท่ากันและยืนหยัดอยู่ภายใต้สถานการณ์ความเปลี่ยนแปลงของโลกทุกขณะได้อย่างสง่างาม อีกทั้งเพื่อตอบสนองอนาคตลูกหลานไทย ในปี 2561 ต้องมีการศึกษาทั้งในและนอกระบบ และการศึกษาตามอัธยาศัยที่มีคุณภาพ คนไทยทุกคนมีโอกาสการศึกษาที่เท่าเทียมและทั่วถึง นำไปสู่คุณภาพคนไทย โดยมีเรื่องสำคัญเร่งด่วนที่ต้องทำในการปฏิรูปการศึกษาในทศวรรษที่สอง มี 3 เรื่อง คือ กำหนดเป้าหมายตัวชี้วัดผลการปฏิรูปให้ชัดเจน เพื่อประเมินผลการทำงาน สร้างขวัญกำลังใจให้ครูและบุคลากร จะเกิดแผนกำลังคนด้านการศึกษาในระดับชาติโดยมีเป้าหมายหลัก 3 ประการ คือ

- 1) คุณภาพและมาตรฐานการศึกษาและการเรียนรู้ของคนไทย
- 2) เพิ่มโอกาสทางการศึกษาและการเรียนรู้อย่างทั่วถึงและมีคุณภาพ
- 3) ส่งเสริมการมีส่วนร่วมของทุกภาคส่วนของสังคมและการบริหารจัดการศึกษา

จากกรอบแนวคิดของแผนยุทธศาสตร์การปฏิรูปอุดมศึกษารอบสอง (พ.ศ. 2552-2561) ซึ่งเป็นกรอบการพัฒนาการอุดมศึกษาของประเทศ ซึ่งสามารถสรุปยุทธศาสตร์และมาตรการการดำเนินงาน ดังนี้

ยุทธศาสตร์ที่ 1 การผลิตและพัฒนากำลังคนตามความต้องการของประเทศ ประกอบด้วย 6 มาตรการ ดังนี้

1. เน้นการสร้างกำลังคนที่ตอบสนองต่อการพัฒนาประเทศ
2. ส่งเสริมให้มีการเรียนรู้บนฐานการทำงานในภาคผลิต
3. เน้นการศึกษา Liberal Arts Education ในมหาวิทยาลัย
4. ปฏิรูประบบการผลิตครู
5. ให้ความช่วยเหลือการศึกษาขั้นพื้นฐาน และอาชีวศึกษา
6. พัฒนาระบบและกลไกการพัฒนาคณาจารย์และบุคลากรทางการอุดมศึกษา

ยุทธศาสตร์ที่ 2 การสร้างขีดความสามารถในการแข่งขันของประเทศ ประกอบด้วย 6 มาตรการ ดังนี้

1. พัฒนาอุดมศึกษาไทยให้มีคุณภาพมาตรฐานสากล เพื่อรองรับการเป็นประชาคมอาเซียน (ASEAN Community)
2. พัฒนาอุดมศึกษาไทยไปสู่การเป็นศูนย์กลางการศึกษาของภูมิภาค
3. จัดทำฐานข้อมูล แนวทางและเกณฑ์การส่งเสริมมาตรฐานการจัดการศึกษานอกที่ตั้งให้ได้มาตรฐานเดียวกับสถาบันแม่
4. ยกกระดับมหาวิทยาลัยที่มีความพร้อมและศักยภาพด้านการวิจัยเป็นมหาวิทยาลัยวิจัยแห่งชาติ
5. ส่งเสริมการวิจัยในสถาบันอุดมศึกษา เพื่อพัฒนาองค์ความรู้ที่ครอบคลุมตั้งต้นน้ำกลางน้ำ และปลายน้ำ
6. นำแนวคิดเศรษฐกิจสร้างสรรค์ไปประยุกต์ใช้ในการวิจัยและพัฒนา

ยุทธศาสตร์ที่ 3 การปฏิรูประบบการบริหารจัดการภายในระบบอุดมศึกษา ประกอบด้วย 10 มาตรการ ดังนี้

1. ประกาศพระราชบัญญัติการอุดมศึกษา
2. ปรับโครงสร้างของคณะกรรมการการอุดมศึกษาให้เป็น Higher Education Commission ที่มีบทบาทในการกระตุ้นให้สถาบันอุดมศึกษาดำเนินกิจการให้เป็นไปตามกรอบนโยบายของรัฐล้ากับการดำเนินงานของสถาบันอุดมศึกษาโดยใช้กลไกในการกำกับ
3. ส่งเสริมระบบธรรมาภิบาลในระบบอุดมศึกษา
4. บริหารมหาวิทยาลัยเป็น 4 กลุ่ม ได้แก่ 1) กลุ่มวิทยาลัยชุมชน 2) กลุ่มสถาบันที่เน้นระดับปริญญาตรี 3) กลุ่มสถาบันเฉพาะทาง และ 4) กลุ่มสถาบันที่เน้นการวิจัยขั้นสูงและผลิตบัณฑิต
5. สร้างวัฒนธรรมอุดมศึกษาให้เป็นองค์กรแห่งการเรียนรู้ (Learning Organization) และเอื้อต่อการแลกเปลี่ยน แบ่งปันประสบการณ์การเรียนรู้ด้วยวิธีการจัดการความรู้ (Knowledge Management)
6. พัฒนาคุณภาพและมาตรฐานอุดมศึกษา โดยให้ความสำคัญกับการตรวจสอบผลงาน (Post Audit)
7. สนับสนุนให้สถาบันอุดมศึกษาร่วมกันทำงานในลักษณะเครือข่ายวิจัยเชิงระบบรวมทั้งปรับโครงสร้างในสถาบันอุดมศึกษาที่ทำให้นักวิชาการสามารถทำงานเชิงระบบและมีความก้าวหน้าในอาชีพ
8. ปฏิรูประบบการคัดเลือกบุคคลเข้าศึกษาในสถาบันอุดมศึกษา
9. ปฏิรูประบบการจัดสรรงบประมาณอุดมศึกษา
10. ให้มีระบบและกลไกการจัดสรรเงินอุดหนุนให้กับสถาบันอุดมศึกษาทั้งของรัฐและเอกชนอย่างเท่าเทียม

ยุทธศาสตร์ที่ 4 การพัฒนาอุดมศึกษาเป็นส่วนหนึ่งในการสร้างความสมดุลในสังคม ประกอบด้วย 6 มาตรการ ดังนี้

1. กำหนดให้อุดมศึกษาเป็นองค์กรที่รับผิดชอบต่อสังคม (Social Responsibility)
2. พัฒนาวิชาการสายรับใช้สังคม
3. หนึ่งมหาวิทยาลัยหนึ่งจังหวัด
4. จัดตั้งศูนย์จัดการความรู้เพื่อพัฒนาจังหวัดในทุกสถาบันอุดมศึกษา
5. จัดตั้งศูนย์สถิติข้อมูลอุดมศึกษาเป็นหน่วยงานกลางในการจัดเก็บข้อมูลอุดมศึกษา
6. จัดทำระบบการให้บริการข้อมูลสารสนเทศเพื่อคุ้มครองผู้บริโภค

3. แผนพัฒนาเศรษฐกิจและสังคมแห่งชาติฉบับที่ 11 (พ.ศ. 2555-2559)

แผนพัฒนาเศรษฐกิจและสังคมแห่งชาติฉบับที่ 11 (พ.ศ. 2555-2559) ประกอบด้วย 6 ยุทธศาสตร์ ซึ่งเป็นทิศทางการพัฒนาประเทศที่เกิดจากกระบวนการมีส่วนร่วมจากทุกภาคส่วน โดยให้ความสำคัญกับยุทธศาสตร์ที่มีลำดับความสำคัญสูงในมิติของการพัฒนาการศึกษาที่เชื่อมโยงไปสู่การเป็นเศรษฐกิจสร้างสรรค์ รวมทั้งยุทธศาสตร์อื่นที่มหาวิทยาลัยและสถาบันอุดมศึกษาได้เข้าไปมีส่วนเกี่ยวเนื่องทั้งทางตรงและทางอ้อม สรุปดังนี้

- 1) ยุทธศาสตร์การสร้างความเป็นธรรมในสังคม

1.1 (4) ส่งเสริมการใช้ประโยชน์เทคโนโลยีสารสนเทศในการพัฒนาอาชีพและยกระดับคุณภาพชีวิตแผนกลยุทธ์มหาวิทยาลัยราชภัฏกำแพงเพชร ประจำปีพ.ศ.2556-2560

1.2 (1) สร้างโอกาสอย่างเป็นธรรมให้กลุ่มด้อยโอกาสสามารถเข้าถึงบริการทางสังคมที่มีคุณภาพอย่างเท่าเทียมและทั่วถึง

1.3 (2) เสริมสร้างความเข้มแข็งชุมชนให้สามารถจัดการปัญหาต่างๆได้อย่างมีประสิทธิภาพ และพร้อมรับกระแสการเปลี่ยนแปลงทั้งภายในและภายนอก

1.3 (3) สนับสนุนการพัฒนาสื่อสร้างสรรค์ในการสร้างค่านิยมใหม่ๆ ในสังคมไทย

2) ยุทธศาสตร์การพัฒนาคนสู่สังคมแห่งการเรียนรู้ตลอดชีวิตอย่างยั่งยืน

2.2 (4) สร้างความเข้มแข็งให้สถาบันหลักของสังคมทั้งสถาบันครอบครัว สถาบันการศึกษา สถาบันศาสนาให้มีบทบาทหลักในการหล่อหลอมบ่มเพาะเด็กและเยาวชนให้เป็นคนดีมีคุณธรรม มีจิตสำนึกรับผิดชอบต่อสังคม และคำนึงถึงประโยชน์ต่อส่วนรวม

2.3 (2) การสร้างปัจจัยสนับสนุนให้เกิดการเรียนรู้ตลอดชีวิต

2.3 (3) พัฒนาระบบบริหารจัดการการศึกษาทางเลือกเพื่อเพิ่มโอกาสทางการศึกษาอย่างมีคุณภาพ ทั้งการศึกษาในระบบ นอกกระบบ และการศึกษาตามอัธยาศัย

3) ยุทธศาสตร์การสร้างสมดุลและความมั่นคงทางอาหารและพลังงาน

3.2 (1) สนับสนุนการวิจัยและพัฒนาพันธุ์พืช พันธุ์สัตว์ที่สามารถเจริญเติบโตได้อย่างมีประสิทธิภาพควบคู่กับส่งเสริมความร่วมมือกับประเทศเพื่อนบ้านในการผลิต การตลาดการวิจัยพัฒนา สินค้าเกษตรที่เป็นที่ต้องการของตลาดและบริหารจัดการทรัพยากรที่มีแนวโน้มได้รับผลกระทบจากสภาพภูมิอากาศโลกที่เปลี่ยนแปลง

3.2 (3) เสริมสร้างความรู้และการใช้เทคโนโลยีการผลิตที่เป็นมิตรต่อสิ่งแวดล้อมให้แก่เกษตรกรอย่างต่อเนื่องและทั่วถึง ตลอดจนเพิ่มความสามารถและช่องทางในการรับรู้ข่าวสารให้แก่เกษตรกรอย่างทั่วถึง

3.2 (4) พัฒนาสินค้าเกษตรที่มีมูลค่าเพิ่มสูงและมีโอกาสทางการตลาดให้คุณภาพตามมาตรฐานความปลอดภัยของสินค้าเกษตรและอาหารเพื่อสร้างความเชื่อมั่นให้แก่ผู้บริโภค

3.2 (5) รมรงค้ให้เกษตรกรลดการใช้สารเคมีและหันมาใช้สารชีวภาพมากขึ้นและพัฒนาระบบการควบคุมและตรวจสอบการผลิตให้รวดเร็วทั่วถึงและประหยัดสำหรับเกษตรกร รวมทั้งสนับสนุนให้มีการรับรองสินค้าอาหารปลอดภัยที่เป็นที่ยอมรับอย่างแท้จริง

3.2 (6) ส่งเสริมการผลิตที่ปลอดจากการตัดแต่งพันธุกรรมเพื่อคงไว้ซึ่งความหลากหลายของพันธุ์พืชและสัตว์ที่เหมาะสมกับสภาพภูมิอากาศและสิ่งแวดล้อมของประเทศไทย

3.2 (9) สนับสนุนการผลิตและบริการของชุมชนในการสร้างมูลค่าเพิ่มสินค้าเกษตรและอาหารและพลังงาน

3.3 (6) พัฒนาสถาบันเกษตรกรให้มีความเข้มแข็งเพื่อให้เป็นกลไกในการพึ่งพาตนเองของเกษตรกรได้อย่างแท้จริง

3.4 (1) ส่งเสริมให้เกษตรกรทำการเกษตรกรรมที่ยั่งยืน เพื่อสร้างความมั่นคงและความหลากหลายด้านอาหาร รวมทั้งดูแลสุขภาพอนามัยของประชาชน ตลอดจนการเพิ่มขีดความสามารถในการแข่งขัน

3.4 (3) ส่งเสริมการน วา่ตฤติบเหลือใช้จากการเกษตรมาผลิตเป็นพลังงานทดแทนใช้ในระดับครัวเรือนและชุมชน

3.4 (5) ส่งเสริมและพัฒนาโครงสร้างพื้นฐานในพื้นที่ให้เป็นเครื่องมือในการสร้างความเข้มแข็งด้านอาหารและพลังงานให้กับเกษตรกรและชุมชนอย่างเป็นระบบ

3.5 (1) วิจัยและพัฒนาเพื่อเพิ่มประสิทธิภาพการผลิตพลังงานจากพืชพลังงาน เพื่อลดต้นทุนการนำเข้าจากต่างประเทศ และลดมลภาวะแก่ชุมชน

3.5 (2) ส่งเสริมการใช้พลังงานสะอาดและพัฒนาพลังงานทดแทนทุกรูปแบบอย่างจริงจัง รวมทั้งสนับสนุนให้มีการผลิตและใช้พลังงานหมุนเวียนในระดับชุมชน หมู่บ้าน

3.5 (3) เพิ่มประสิทธิภาพการใช้พลังงานในทุกระดับ และสนับสนุนการพัฒนาเทคโนโลยีและนวัตกรรมในภาคการผลิตที่ก่อให้เกิดการประหยัดและใช้พลังงานอย่างคุ้มค่า

3.5 (4) สร้างจิตสำนึกในการใช้พลังงานอย่างมีประสิทธิภาพและคุ้มค่า และการสร้างความเข้าใจเกี่ยวกับแนวทางการพัฒนาพลังงานทางเลือกในอนาคตผ่านกระบวนการมีส่วนร่วมของประชาชน

3.6 (4) สร้างความร่วมมือด้านการเกษตรอาหารและพลังงานในเวทีความร่วมมือระหว่างประเทศทั้งในระดับพหุภาคีและทวิภาค

4) ยุทธศาสตร์การสร้างเศรษฐกิจฐานความรู้และการสร้างปัจจัยสิ่งแวดล้อม

4.1 (1) พัฒนาสินค้าเกษตรแปรรูปที่มีมูลค่าเพิ่มสูงและมีโอกาสทางการตลาด

4.1 (2) สนับสนุนการวิจัยและพัฒนาด้านการผลิตและแปรรูปสินค้าเกษตร

4.2 (1) พัฒนาคุณภาพทุนมนุษย์ผ่านการพัฒนาระบบการศึกษา และการฝึกอบรมองค์ความรู้ และทักษะอย่างต่อเนื่อง

4.2 (2) เสริมสร้างธรรมาภิบาลด้วยการใช้กฎระเบียบต่าง ๆ ที่โปร่งใส ตรวจสอบได้

4.2 (3) ส่งเสริมสนับสนุนให้มีการเชื่อมโยงการผลิตภาคอุตสาหกรรมกับอุตสาหกรรมท้องถิ่น

4.2 (4) เพิ่มผลิตภาพและประสิทธิภาพภาคอุตสาหกรรมอย่างต่อเนื่อง ตลอดจนการสร้างนวัตกรรมเพื่อมุ่งสู่การเป็นอุตสาหกรรมเชิงสร้างสรรค์และเป็นมิตรต่อสิ่งแวดล้อม

4.3 (6) เสริมสร้างความเข้มแข็งของภาคเอกชน ท้องถิ่น ชุมชน ผู้ประกอบการรายย่อยและวิสาหกิจชุมชนในอุตสาหกรรมท่องเที่ยว

4.5 (2) พัฒนาทักษะและองค์ความรู้ของผู้ประกอบการไทยในภาคการผลิตและการค้ากระจาย การพัฒนาอุตสาหกรรมไปสู่ภูมิภาค

4.6 (2) พัฒนาโครงสร้างพื้นฐานทางวิทยาศาสตร์เทคโนโลยีวิจัย และนวัตกรรมให้ทั่วถึงและเพียงพอ ทั้งในเชิงปริมาณและคุณภาพในลักษณะของความร่วมมือระหว่างภาครัฐและเอกชน

5) ยุทธศาสตร์การสร้างเชื่อมโยงทางเศรษฐกิจและความมั่นคงในภูมิภาค

5.1 สார்วจความพร้อมในการเข้าสู่ประชาคมอาเซียน

5.3 (1) เสริมสร้างศักยภาพชุมชนท้องถิ่นให้รับรู้และเตรียมรับกระแสการเปลี่ยนแปลงทั้งภายในและภายนอกประเทศ

5.3 (3) ส่งเสริมศักยภาพด้านวิชาการและเครือข่ายของสถาบันการศึกษาของไทยเพื่อสร้างความสัมพันธ์ทางสังคมและวัฒนธรรมกับประเทศในอนุภูมิภาค

5.4 (3) ร่วมมือในการป้องกันการติดเชื้อและการแพร่ระบาดของโรค

5.8 (3) ร่วมมือในการป้องกันการติดเชื้อและแพร่ระบาดของโรคร้ายทั้งประเภทที่เกิดขึ้นใหม่ในโลกและที่ระบาดซ้ำ

- 6) ยุทธศาสตร์การจัดการทรัพยากรธรรมชาติและสิ่งแวดล้อมอย่างยั่งยืน
- 6.1 (2) พัฒนาระบบฐานข้อมูลระบบสารสนเทศภูมิศาสตร์และการจัดการองค์ความรู้
- 6.2 (1) ส่งเสริมให้ประชาชนทุกภาคส่วนนำหลักปรัชญาเศรษฐกิจพอเพียงมาใช้ในการดำเนินชีวิต
- 6.2 (2) สร้างองค์ความรู้ด้านการบริโภคที่ยั่งยืนให้กับประชาชนผ่านกระบวนการศึกษา ในระบบรวมทั้งส่งเสริมการศึกษาวิจัยและต่อยอดเพื่อหาแนวทางการปรับเปลี่ยนสังคมไปสู่การบริโภคที่ยั่งยืน
- 6.2 (3) เพิ่มขีดความสามารถของประชาชนในการเลือกบริโภคสินค้าและบริการที่เป็นมิตรกับสิ่งแวดล้อม
- 6.3 (2) ส่งเสริมการท าการเกษตรที่เกื้อกูลกับระบบนิเวศตามแนวคิดของการท าเกษตรแบบยั่งยืน
- 6.5 (1) พัฒนาองค์ความรู้และระบบฐานข้อมูลเกี่ยวกับผลกระทบที่เกิดขึ้นจากการเปลี่ยนแปลงภูมิอากาศ
- 6.5 (2) พัฒนาเครื่องมือในการบริหารจัดการเพื่อรับมือกับความท้าทายจากการเปลี่ยนแปลงภูมิอากาศ
- 6.5 (4) พัฒนาศักยภาพชุมชนให้เข้มแข็งพร้อมรับมือกับการเปลี่ยนแปลงภูมิอากาศ
- 6.5 (5) เพิ่มบทบาทประเทศไทยในเวทีประชาคมโลกและการสร้างฐานความร่วมมือกับต่างประเทศ

4. แผนการศึกษาแห่งชาติฉบับปรับปรุง (พ.ศ. 2552-2559)

ปัจจุบันแม้สถานการณ์จะเปลี่ยนแปลงไปตามกระแสโลกาภิวัตน์แต่เนื่องจากแผนการศึกษาแห่งชาติฉบับเดิม (พ.ศ. 2545-2559) นั้น เป็นแผนระยะยาวที่สอดคล้องกับพระราชบัญญัติ(พ.ร.บ.) การศึกษาแห่งชาติพ.ศ. 2542 จึงเห็นควรให้คงปรัชญาหลัก เจตนารมณ์และวัตถุประสงค์ของแผนฉบับเดิมไว้แล้วปรับปรุงในส่วนของนโยบายเป้าหมายและกรอบการดำเนินงานให้สอดคล้องกับสถานการณ์ที่เปลี่ยนแปลงไป ซึ่งสรุปสาระสำคัญได้ดังนี้

ปรัชญาหลักและกรอบแนวคิด

การจัดทำแผนการศึกษาแห่งชาติฉบับปรับปรุง (พ.ศ. 2552 - 2559) ยึดหลักปรัชญาของเศรษฐกิจพอเพียงยึดทางสายกลางอยู่บนพื้นฐานของความสมดุลพอดีรู้จักพอประมาณอย่างมีเหตุผล มีความรอบรู้เท่าทันโลกเพื่อมุ่งให้เกิดการพัฒนาที่ยั่งยืนและความอยู่ดีมีสุขของคนไทย เกิดการบูรณาการแบบองค์รวมที่ยึด “คน” เป็นศูนย์กลางของการพัฒนาอย่างมี “ดุลยภาพ” ทั้งด้านเศรษฐกิจ สังคม การเมือง สิ่งแวดล้อม เป็นแผนที่บูรณาการศาสนา ศิลปะ วัฒนธรรมและกีฬากับการศึกษาทุกระดับ รวมทั้งเชื่อมโยงการพัฒนาการศึกษากับการพัฒนาต่าง ๆ ทั้งด้านเศรษฐกิจ สังคม การเมืองการปกครอง วัฒนธรรม สิ่งแวดล้อม วิทยาศาสตร์และเทคโนโลยีเป็นต้น โดยคำนึงถึงการพัฒนาอย่างต่อเนื่องตลอดชีวิตเจตนารมณ์ของแผน

แผนการศึกษาแห่งชาติมีเจตนารมณ์เพื่อมุ่ง (1) พัฒนาชีวิตให้เป็น “มนุษย์ที่สมบูรณ์ทั้งทางร่างกาย จิตใจ สติปัญญา ความรู้และคุณธรรม มีจริยธรรม และวัฒนธรรมในการดำรงชีวิต สามารถอยู่ร่วมกับผู้อื่นได้

อย่างมีความสุข” และ (2) พัฒนาสังคมไทยให้เป็นสังคมที่มีความเข้มแข็งและมีคุณภาพใน 3 ด้าน คือ เป็นสังคมคุณภาพ สังคมแห่งภูมิปัญญาและการเรียนรู้และสังคมสมานฉันท์และเอื้ออาทรต่อกัน

วัตถุประสงค์ของแผนที่สำคัญ 3 ประการ ดังนี้

1. พัฒนาคนอย่างรอบด้านและสมดุลเพื่อเป็นฐานหลักของการพัฒนา
2. เพื่อสร้างสังคมไทยให้เป็นสังคมคุณธรรม ภูมิปัญญาและการเรียนรู้
3. เพื่อพัฒนาสภาพแวดล้อมของสังคมเพื่อเป็นฐานในการพัฒนาคน และสร้างสังคมคุณธรรมภูมิ

ปัญญา และการเรียนรู้

แนวนโยบาย เป้าหมาย และกรอบการดำเนินงาน

เพื่อให้บรรลุวัตถุประสงค์ทั้งสามประการดังกล่าว ประกอบกับการคำนึงถึงทิศทางการพัฒนาประเทศไทยในอนาคตที่เน้นการใช้ความรู้เป็นฐานของการพัฒนาทั้งด้านเศรษฐกิจ สังคม วัฒนธรรม ประชากร สิ่งแวดล้อมวิทยาศาสตร์และเทคโนโลยีจึงได้กำหนดแนวนโยบายในแต่ละวัตถุประสงค์ดังนี้

วัตถุประสงค์ที่ 1 พัฒนาคนอย่างรอบด้าน และสมดุล เพื่อเป็นฐานหลักของการพัฒนา

1.1 พัฒนาคุณภาพการศึกษาและการเรียนรู้ในทุกระดับและประเภทการศึกษา

1.2 ปลูกฝังและเสริมสร้างให้ผู้เรียนมีศีลธรรม คุณธรรม จริยธรรม ค่านิยม มีจิตสำนึก และมีความภูมิใจในความเป็นไทย มีระเบียบวินัย มีจิตสาธารณะ คำนึงถึงประโยชน์ส่วนรวม และยึดมั่นในการปกครองระบอบประชาธิปไตยอันมีพระมหากษัตริย์ทรงเป็นประมุข และรังเกียจการทุจริตต่อต้านการซื้อสิทธิ์ขายเสียง

1.3 เพิ่มโอกาสทางการศึกษาให้ประชาชนทุกคนตั้งแต่แรกเกิดจนตลอดชีวิตได้มีโอกาสเข้าถึงบริการการศึกษาและการเรียนรู้โดยเฉพาะผู้ด้อยโอกาส ผู้พิการ หรือทุพพลภาพยากจน อยู่ในท้องถิ่นห่างไกล ทุรกันดาร

1.4 ผลิตและพัฒนากำลังคนให้สอดคล้องกับความต้องการของประเทศ และเสริมสร้างศักยภาพการแข่งขันและร่วมมือกับนานาชาติ

1.5 พัฒนามาตรฐานและระบบการประกันคุณภาพการศึกษา ทั้งระบบประกันคุณภาพภายในและระบบการประกันคุณภาพภายนอก

1.6 ผลิตและพัฒนาครู คณาจารย์ และบุคลากรทางการศึกษาให้มีคุณภาพและมาตรฐานมีคุณธรรม และมีคุณภาพชีวิตที่ดี

วัตถุประสงค์ที่ 2 สร้างสังคมไทยให้เป็นสังคมคุณธรรม ภูมิปัญญาและการเรียนรู้

2.1 ส่งเสริมการจัดการศึกษา อบรม และเรียนรู้ของสถาบันศาสนา และสถาบันทางสังคม ทั้งการศึกษาในระบบการศึกษานอกระบบ และการศึกษาตามอัธยาศัยแผนกลยุทธ์มหาวิทยาลัยราชภัฏกำแพงเพชร ประจำปีพ.ศ.2556-2560

2.2 ส่งเสริมสนับสนุนเครือข่ายภูมิปัญญา และการเรียนรู้ประวัติศาสตร์ศิลปวัฒนธรรม พลศึกษา กีฬาเป็นวิถีชีวิตอย่างมีคุณภาพและตลอดชีวิต

2.3 ส่งเสริมการวิจัยและพัฒนาเพื่อสร้างองค์ความรู้นวัตกรรม และทรัพย์สินทางปัญญา พัฒนาระบบบริหารจัดการความรู้และสร้างกลไกการนำผลการวิจัยไปใช้ประโยชน์

วัตถุประสงค์ที่ 3 พัฒนาสภาพแวดล้อมของสังคม เพื่อเป็นฐานในการพัฒนาคนและสร้างสังคมคุณธรรม ภูมิปัญญาและการเรียนรู้

3.1 พัฒนาและนำเทคโนโลยีสารสนเทศมาใช้ในการพัฒนาคุณภาพ เพิ่มโอกาสทางการศึกษา และการเรียนรู้ตลอดชีวิต

3.2 เพิ่มประสิทธิภาพการบริหารจัดการ โดยเร่งรัดกระจายอำนาจการบริหารและจัดการศึกษาไปสู่สถานศึกษาเขตพื้นที่การศึกษา และองค์กรปกครองส่วนท้องถิ่น

3.3 ส่งเสริมการมีส่วนร่วมของภาคเอกชน ประชาชน ประชาสังคม และทุกภาคส่วนของสังคมในการบริหารจัดการศึกษา และสนับสนุนส่งเสริมการศึกษา

3.4 ระดมทรัพยากรจากแหล่งต่างๆ และการลงทุนเพื่อการศึกษา ตลอดจนบริหารจัดการและใช้ทรัพยากรอย่างมีประสิทธิภาพ

3.5 ส่งเสริมความร่วมมือระหว่างประเทศด้านการศึกษา พัฒนาความเป็นสากลของการศึกษา เพื่อรองรับการเป็นประชาคมอาเซียน และเพิ่มศักยภาพการแข่งขันของประเทศภายใต้กระแสโลกาภิวัตน์ ขณะเดียวกันสามารถอยู่ร่วมกันกับพลโลกอย่างสันติสุข มีการพึ่งพาอาศัยและเกื้อกูลกัน

การบริหารแผนสู่การปฏิบัติ

แผนการศึกษาแห่งชาติฉบับนี้ให้ความสำคัญกับการนำแผนสู่การปฏิบัติเพื่อเป็นกลไกขับเคลื่อนข้อเสนอ ปฏิรูปการศึกษาในทศวรรษที่สอง ที่เน้นเป้าหมาย 3 ด้าน คือ การพัฒนาคุณภาพการศึกษา การขยายโอกาสทางการศึกษา และการส่งเสริมการมีส่วนร่วมในการบริการและจัดการศึกษา ตลอดจนคำนึงถึงความสอดคล้องกับระยะเวลาของแผนพัฒนาเศรษฐกิจและสังคมแห่งชาติจึงเห็นควรกำหนดระยะเวลาดำเนินงานบริหารแผนสู่การปฏิบัติเป็น 2 ระยะ ดังนี้

ระยะที่ 1 แผนงานริบด่วน ระหว่างปี 2552-2554 ให้เร่งดำเนินการตามข้อเสนอการปฏิรูปการศึกษา ในทศวรรษที่สอง โดยให้มีการจัดทำแผนเพื่อพัฒนาการศึกษาตามประเด็นเป้าหมายการปฏิรูปการศึกษา ได้แก่ 1) แผนพัฒนาคุณภาพการศึกษา 2) แผนขยายโอกาสทางการศึกษา และ 3) แผนส่งเสริมการมีส่วนร่วมในการบริหารและจัดการศึกษา รวมทั้งควรมีการสร้างกลไกเพื่อขับเคลื่อนการดำเนินงานตามแผนการศึกษาแห่งชาติ

ระยะที่ 2 ระหว่างปี 2555-2559 ให้เร่งดำเนินการตามนโยบายทั้ง 14 ด้านให้บรรลุผลตามเป้าหมายที่กำหนดไว้และติดตามประเมินผลการดำเนินงานตามแผนฯ เมื่อสิ้นสุดระยะที่ 1 และระยะที่ 2 รวมทั้งการเตรียมการวางแผนการศึกษาแห่งชาติฉบับใหม่ต่อไป นอกจากนี้ให้มีการจัดทำกรอบทิศทางการพัฒนาการศึกษาในช่วงระยะเวลา 5 ปี เพื่อเป็นกรอบแนวทางในการพัฒนาการศึกษาในภาพรวม และแผนพัฒนาการศึกษาแต่ละระดับ/ประเภทการศึกษา ที่สอดคล้องกับแผนการศึกษาแห่งชาติและแผนพัฒนาเศรษฐกิจและสังคมแห่งชาติได้แก่ แผนพัฒนาการศึกษาขั้นพื้นฐานแผนพัฒนาการอาชีวศึกษา แผนพัฒนาการอุดมศึกษา เป็นต้น ในระดับจังหวัด/กลุ่มจังหวัด ให้มีการจัดทำแผนพัฒนาการศึกษาจังหวัด/กลุ่มจังหวัด และในระดับเขตพื้นที่การศึกษา องค์กรปกครองส่วนท้องถิ่น สถานศึกษา ให้มีการจัดทำแผนพัฒนาการศึกษาเขตพื้นที่การศึกษา แผนพัฒนาการศึกษาองค์กรปกครองส่วนท้องถิ่นและสถานศึกษา

5. นโยบายคณะรัฐมนตรี พลเอกประยุทธ์ จันทร์โอชา

โดยที่มาตรา 19 ของรัฐธรรมนูญฉบับปัจจุบัน ได้กำหนดหน้าที่ของรัฐบาลไว้ 3 ประการเป็นครั้งแรก คือ 1) การบริหารราชการแผ่นดิน 2) การดำเนินการให้มีการปฏิรูปในด้านต่างๆ 3) การส่งเสริมความสามัคคีและความสมานฉันท์ของประชาชนในชาติ รัฐบาลจึงขอกำหนดนโยบายให้สอดคล้องกับหน้าที่ทั้ง

3 ประการดังกล่าวด้วย ในด้านการบริหารราชการแผ่นดิน รัฐบาลมีนโยบาย 11 ด้าน โดยได้นำ ยุทธศาสตร์การพัฒนาประเทศว่าด้วยการเข้าใจ เข้าถึง และพัฒนา ตามแนวพระราชดำริของ พระบาทสมเด็จพระเจ้าอยู่หัว มาเป็นหลักสำคัญ ใช้ปรัชญาของเศรษฐกิจพอเพียงซึ่งทรงเน้นความพอดี พอสมพอควรแก่ฐานะ ความมีเหตุผลและการมีภูมิคุ้มกันมาเป็นแนวคิด ใช้แผนพัฒนาเศรษฐกิจและสังคม แห่งชาติฉบับที่ 11 แนวทางของ คสช. และความต้องการของประชาชน เป็นแนวทางในการกำหนด นโยบาย ซึ่งนโยบายทุกด้านต้องการสร้างความเข้มแข็งแก่องค์กรการปกครองทุกระดับตั้งแต่ท้องถิ่นถึง ประเทศ ต้องการเสนอยุทธศาสตร์การพัฒนาที่ยั่งยืนและต้องการให้ประชาชนเกิดความชัดเจน รู้ล่วงหน้า ว่าประเทศจะก้าวทางไหน เพื่อเตรียมตัวได้ถูกต้อง

นโยบายรัฐบาล 11 ด้าน คือ

- 1) การปกป้องเขตชุมชนพระมหากษัตริย์
- 2) การรักษาความมั่นคงของประเทศ
- 3) การลดความเหลื่อมล้ำของสังคมและการสร้างโอกาสการเข้าถึงบริการของรัฐ
- 4) การศึกษาและเรียนรู้ การทะนุบำรุงศาสนา ศิลปะและวัฒนธรรม
- 5) การยกระดับคุณภาพบริการด้านสาธารณสุข และสุขภาพของประชาชน
- 6) การเพิ่มศักยภาพทางเศรษฐกิจของประเทศ
- 7) การส่งเสริมบทบาทและใช้โอกาสในประชาคมอาเซียน
- 8) การพัฒนาและส่งเสริมการใช้ประโยชน์จากวิทยาศาสตร์ เทคโนโลยี การวิจัยและพัฒนา และ นวัตกรรม
- 9) การรักษาความมั่นคงของฐานทรัพยากร และการสร้างสมดุลระหว่างการอนุรักษ์กับการใช้ ประโยชน์อย่างยั่งยืน
- 10) การส่งเสริมการบริหารราชการแผ่นดินที่มีธรรมาภิบาลและการป้องกันปราบปรามการทุจริต และประพฤติมิชอบในภาครัฐ
- 11) ปรับปรุงกฎหมายและกระบวนการยุติธรรม

คำแถลงนโยบายของคณะรัฐมนตรี ซึ่งพลเอก ประยุทธ์ จันทร์โอชา นายกรัฐมนตรี จะได้แถลงต่อ สภานิติบัญญัติแห่งชาติ (สนช.) ในวันศุกร์ที่ 12 กันยายน 2557 โดยนโยบายด้านการศึกษากำหนดไว้ใน ข้อที่ 4 การศึกษาและเรียนรู้ การทะนุบำรุงศาสนา ศิลปะและวัฒนธรรม และนโยบายด้านวิจัย ข้อที่ 8 การพัฒนาและส่งเสริมการใช้ประโยชน์จากวิทยาศาสตร์ เทคโนโลยี การวิจัยและพัฒนา และนวัตกรรม ดังต่อไปนี้

นโยบายรัฐบาลด้านที่ 4 การศึกษาและเรียนรู้ การทะนุบำรุงศาสนา ศิลปะและวัฒนธรรม

รัฐบาลจะนำการศึกษา ศาสนา ศิลปวัฒนธรรม ความภาคภูมิใจในประวัติศาสตร์ และความเป็น ไทย มาใช้สร้างสังคมให้เข้มแข็งอย่างมีคุณภาพและคุณธรรมควบคู่กัน ดังนี้

4.1 จัดให้มีการปฏิรูปการศึกษาและการเรียนรู้ โดยให้ความสำคัญทั้งการศึกษาในระบบ และ การศึกษาทางเลือกไปพร้อมกัน เพื่อสร้างคุณภาพของคนไทยให้สามารถเรียนรู้ พัฒนาตนได้เต็มตาม ศักยภาพ ประกอบอาชีพและดำรงชีวิตได้โดยมีความใฝ่รู้และทักษะที่เหมาะสม เป็นคนดีมีคุณธรรม สร้าง เสริมคุณภาพการเรียนรู้ โดยเน้นการเรียนรู้เพื่อสร้างสัมมาชีพในพื้นที่ ลดความเหลื่อมล้ำ และพัฒนา กำลังคนให้เป็นที่ต้องการเหมาะสมกับพื้นที่ ทั้งในด้านการเกษตร อุตสาหกรรม และธุรกิจบริการ

4.2 ในระยะเฉพาะหน้า จะปรับเปลี่ยนการจัดสรรงบประมาณสนับสนุนการศึกษาให้สอดคล้องกับความเป็นจริงของผู้เรียนและลักษณะพื้นที่ของสถานศึกษา และปรับปรุง และบูรณาการระบบการกักเงินเพื่อการศึกษาให้มีประสิทธิภาพ เพื่อเพิ่มโอกาสแก่ผู้ยากจนหรือด้อยโอกาส จัดระบบการสนับสนุนให้เยาวชนและประชาชนทั่วไปมีสิทธิเลือกรับบริการการศึกษาทั้งในระบบโรงเรียนและนอกโรงเรียน โดยจะพิจารณาจัดให้มีคู่มือการศึกษาเป็นแนวทางหนึ่ง

4.3 ให้องค์กรภาคประชาสังคม ภาคเอกชน องค์กรปกครองส่วนท้องถิ่น และประชาชนทั่วไป มีโอกาสร่วมจัดการการศึกษาที่มีคุณภาพและทั่วถึง และร่วมในการปฏิรูปการศึกษาและการเรียนรู้ กระจายอำนาจการบริหารจัดการศึกษาสู่สถานศึกษา เขตพื้นที่การศึกษา และองค์กรปกครองส่วนท้องถิ่นตามศักยภาพและความพร้อมโดยให้สถานศึกษาสามารถเป็นนิติบุคคลและบริหารจัดการได้อย่างอิสระและคล่องตัวขึ้น

4.4 พัฒนาคอนก่วงวัยโดยส่งเสริมการเรียนรู้ตลอดชีวิต เพื่อให้สามารถมีความรู้และทักษะใหม่ที่สามารถประกอบอาชีพได้หลากหลายตามแนวโน้มการจ้างงานในอนาคต ปรับกระบวนการเรียนรู้และหลักสูตรให้เชื่อมโยงกับภูมิสังคม โดยบูรณาการความรู้และคุณธรรมเข้าด้วยกันเพื่อให้เอื้อต่อการพัฒนาผู้เรียนทั้งในด้านความรู้ทักษะ การใฝ่เรียนรู้ การแก้ปัญหา การรับฟังความเห็นผู้อื่น การมีคุณธรรมจริยธรรม และความเป็นพลเมืองดี โดยเน้นความร่วมมือระหว่างผู้เกี่ยวข้องทั้งในและนอกโรงเรียน

4.5 ส่งเสริมอาชีวศึกษาและการศึกษาระดับวิทยาลัยชุมชน เพื่อสร้างแรงงานที่มีทักษะ โดยเฉพาะในท้องถิ่นที่มีความต้องการแรงงาน และพัฒนาคุณภาพมาตรฐานการศึกษาให้เชื่อมโยงกับมาตรฐานวิชาชีพ

4.6 พัฒนาระบบการผลิตและพัฒนาครูที่มีคุณภาพและมีจิตวิญญาณของความเป็นครู เน้นครูผู้สอนให้มีวุฒิตรงตามวิชาที่สอน นำเทคโนโลยีสารสนเทศและเครื่องมือที่เหมาะสมมาใช้ในการเรียนการสอน เพื่อเป็นเครื่องมือช่วยครูหรือเพื่อการเรียนรู้ด้วยตนเอง เช่น การเรียนทางไกล การเรียนโดยระบบอิเล็กทรอนิกส์ เป็นต้น รวมทั้งปรับระบบการประเมินสมรรถนะที่สะท้อนประสิทธิภาพการจัดการเรียนการสอนและการพัฒนาคุณภาพผู้เรียนเป็นสำคัญ

4.7 ทะนุบำรุงและอุปถัมภ์พระพุทธศาสนาและศาสนาอื่นๆ สนับสนุนให้องค์กรทางศาสนามีบทบาทสำคัญในการปลูกฝังคุณธรรม จริยธรรม ตลอดจนพัฒนาคุณภาพชีวิต สร้างสันติสุขและความปรองดองสมานฉันท์ในสังคมไทยอย่างยั่งยืน และมีส่วนร่วมในการพัฒนาสังคมตามความพร้อม

4.8 อนุรักษ์ ฟื้นฟู และเผยแพร่มรดกทางวัฒนธรรม ภาษาไทยและภาษาถิ่น ภูมิปัญญาท้องถิ่น รวมทั้งความหลากหลายของศิลปวัฒนธรรมไทย เพื่อการเรียนรู้ สร้างความภาคภูมิใจในประวัติศาสตร์และความเป็นไทย นำไปสู่การสร้างความสัมพันธ์อันดีในระดับประชาชน ระดับชาติ ระดับภูมิภาค และระดับนานาชาติตลอดจนเพิ่มมูลค่าทางเศรษฐกิจให้แก่ประเทศ

4.9 สนับสนุนการเรียนรู้ภาษาต่างประเทศ วัฒนธรรมของประเทศเพื่อนบ้านและวัฒนธรรมสากล และการสร้างสรรค์งานศิลปะและวัฒนธรรมที่เป็นสากล เพื่อเตรียมเข้าสู่สากลวัฒนธรรมของประชาคมอาเซียนและเพื่อการเป็นส่วนหนึ่งของประชาคมโลก

4.10 ปลูกฝังค่านิยมและจิตสำนึกที่ดี รวมทั้งสนับสนุนการผลิตสื่อคุณภาพ เพื่อเปิดพื้นที่สาธารณะให้เยาวชนและประชาชนได้มีโอกาสแสดงออกอย่างสร้างสรรค์

นโยบายรัฐบาลด้าน 8) การพัฒนาและส่งเสริมการใช้ประโยชน์จากวิทยาศาสตร์ เทคโนโลยี การวิจัยและพัฒนา และนวัตกรรม

รัฐบาลให้ความสำคัญต่อการวิจัย การพัฒนาต่อยอด และการสร้างนวัตกรรมเพื่อนำไปสู่การผลิตและบริการที่ทันสมัย ดังนี้

8.1 สนับสนุนการเพิ่มค่าใช้จ่ายในการวิจัยและพัฒนาของประเทศเพื่อมุ่งไปสู่เป้าหมายให้ไม่ต่ำกว่าร้อยละ 1 ของรายได้ประชาชาติและมีสัดส่วนรัฐต่อเอกชน 30 : 70 ตามแผนพัฒนาเศรษฐกิจและสังคมแห่งชาติ ทั้งนี้เพื่อให้ประเทศมีความสามารถในการแข่งขันและมีความก้าวหน้าทัดเทียมกับประเทศอื่นที่มีระดับการพัฒนาใกล้เคียงกัน และจัดระบบบริหารงานวิทยาศาสตร์ เทคโนโลยี วิจัย และนวัตกรรมให้มีเอกภาพและประสิทธิภาพโดยให้ความเชื่อมโยงกับภาคเอกชน

8.2 เร่งเสริมสร้างสังคมนวัตกรรม โดยส่งเสริมระบบการเรียนการสอนที่เชื่อมโยงระหว่างวิทยาศาสตร์ เทคโนโลยี วิศวกรรมศาสตร์และคณิตศาสตร์ การผลิตกำลังคนในสาขาที่ขาดแคลน การเชื่อมโยงระหว่างการเรียนรู้กับการทำงาน การให้บุคลากรด้านการวิจัยของภาครัฐสามารถไปทำงานในภาคเอกชน และการให้อุตสาหกรรมขนาดกลางและขนาดย่อมมีช่องทางได้เทคโนโลยีโดยความร่วมมือจากหน่วยงานและสถานศึกษาภาครัฐ

8.3 ปฏิรูประบบการให้สิ่งจูงใจ ระเบียบ และกฎหมายที่เป็นอุปสรรคต่อการนำงานวิจัยและพัฒนาไปต่อยอดหรือใช้ประโยชน์ รวมทั้งส่งเสริมการจัดทำแผนพัฒนาการวิจัยและพัฒนาในระดับภาคหรือกลุ่มจังหวัด เพื่อให้ตรงกับความต้องการของท้องถิ่น ผลักดันงานวิจัย และพัฒนาไปสู่การใช้ประโยชน์เชิงพาณิชย์ โดยส่งเสริมความร่วมมือระหว่างมหาวิทยาลัย หน่วยงานวิจัยของรัฐ และภาคเอกชน

8.4 ส่งเสริมให้โครงการลงทุนขนาดใหญ่ของประเทศ เช่น ด้านพลังงาน สะอาด ระบบราง ยานยนต์ไฟฟ้า การจัดการน้ำและขยะ ใช้ประโยชน์จากผลการศึกษาวิจัย และพัฒนา และนวัตกรรมของไทยตามความเหมาะสม ไม่เพียงแต่จะใช้เทคโนโลยีจากต่างประเทศส่งเสริมการใช้เครื่องมือ วัสดุ และสินค้าอื่น ๆ ที่เป็นผลจากการวิจัยและพัฒนาภายในประเทศในวงกว้าง โดยจัดให้มีนโยบายจัดซื้อจัดจ้างของภาครัฐที่เอื้ออำนวย เพื่อสร้างโอกาสการพัฒนาเทคโนโลยีของประเทศ ในกรณีที่ต้องจัดซื้อวัสดุอุปกรณ์หรือเทคโนโลยีจากต่างประเทศจะให้มีเงื่อนไขการถ่ายทอดเทคโนโลยีเพื่อให้สามารถพึ่งตนเองได้ในอนาคตด้วย

8.5 ปรับปรุงและจัดเตรียมให้มีโครงสร้างพื้นฐานด้านวิทยาศาสตร์และเทคโนโลยี ด้านการวิจัยและพัฒนา และด้านนวัตกรรมซึ่งเป็นโครงสร้างพื้นฐานทางปัญญาที่สำคัญในการต่อยอดสู่การใช้เชิงพาณิชย์ของภาคอุตสาหกรรมให้มีความพร้อม ทันสมัย และกระจายในพื้นที่ต่าง ๆ เช่น การพัฒนาระบบเทคโนโลยีสารสนเทศการตั้งศูนย์วิเคราะห์ ห้องปฏิบัติการ สถาบัน และศูนย์วิจัย เป็นต้น

6. แผนยุทธศาสตร์การพัฒนาจังหวัดกำแพงเพชรและจังหวัดตาก ประจำปี พ.ศ. 2557-2560

6.1 แผนยุทธศาสตร์การพัฒนาจังหวัดกำแพงเพชร

จังหวัดกำแพงเพชรได้นำทิศทางการพัฒนาประเทศ แผนบริหารราชการแผ่นดิน นโยบายรัฐบาล แผนนโยบายพื้นฐานแห่งรัฐตามรัฐธรรมนูญ แผนพัฒนาเศรษฐกิจและสังคมแห่งชาติ ฉบับที่ 11 ยุทธศาสตร์การพัฒนาภาค แผนพัฒนากลุ่มจังหวัด (จังหวัดกำแพงเพชร พิจิตร นครสวรรค์ และอุทัยธานี) ข้อมูลพื้นฐานที่สำคัญของจังหวัด และดำเนินการวิเคราะห์บทวนสรุปสถานะแวดล้อมของจังหวัด (SWOT Analysis) โดยมีการจัดประชุมเพื่อระดมความคิดเห็นจากส่วนราชการและภาคส่วนการพัฒนาที่เกี่ยวข้อง

ตลอดจนผลการวิเคราะห์ตำแหน่งการพัฒนาจังหวัด (Positioning) ตามยุทธศาสตร์ประเทศ (Country Strategy) ยุทธศาสตร์การเข้าสู่ประชาคมอาเซียน ปี 2558 แล้ว และเห็นว่ายังไม่มีสถานการณ์ หรือ สภาพแวดล้อมภายนอกที่จะมีผลกระทบต่อทิศทางการพัฒนาจังหวัดแต่อย่างใด จึงยังคงยืนยันแนวทางการพัฒนาจังหวัดกำแพงเพชร ในห้วงระยะปี พ.ศ.2557 – 2560 ตามวิสัยทัศน์/พันธกิจ/เป้าประสงค์/ประเด็นยุทธศาสตร์เดิม ดังนี้

วิสัยทัศน์

“ผู้นำการผลิตเกษตรปลอดภัย และการท่องเที่ยวถิ่นมรดกโลก”

พันธกิจ

1. ส่งเสริมและพัฒนาการผลิตเกษตรปลอดภัยแบบครบวงจร
2. ส่งเสริมและพัฒนาการท่องเที่ยวสู่สากล

ค่านิยมร่วม

1. บริการด้วยใจ (Service Mind)

- 1.1 สะดวก รวดเร็ว และเป็นธรรม
- 1.2 มีจิตวิญญาณของผู้ให้บริการ
- 1.3 เสียสละเพื่อส่วนรวม
- 1.4 มีมนุษยสัมพันธ์

2. ทำงานเป็นทีม (Teamwork)

- 2.1 บูรณาการทำงานร่วมกัน
- 2.2 ประสานสัมพันธ์
- 2.3 ช่วยเหลือเกื้อกูลและให้กำลังใจซึ่งกันและกัน
- 2.4 เคารพในหลักประชาธิปไตย
- 2.5 มีเป้าหมายในการทำงานร่วมกัน

3. มุ่งผลสัมฤทธิ์ของงาน (Result-oriented)

- 3.1 ใช้ทรัพยากรของทางราชการอย่างคุ้มค่า และเกิดประโยชน์สูงสุด
- 3.2 มุ่งเน้นคุณภาพ และทำงานให้แล้วเสร็จตามเป้าหมาย
- 3.3 ประเมินกระบวนการทำงานและผลสำเร็จของงาน
- 3.4 นำผลการประเมินมาปรับปรุงพัฒนางาน

4. ปฏิบัติหน้าที่ด้วยความซื่อสัตย์สุจริต (Integrity)

- 4.1 ปฏิบัติตามกฎหมาย กติกา กฏหมาย
- 4.2 ตรงต่อเวลา มีวินัย และความรับผิดชอบ
- 4.3 มีจริยธรรมในบทบาทหน้าที่ของข้าราชการ
- 4.4 โปร่งใส เป็นธรรมและตรวจสอบได้
- 4.5 กล้าตัดสินใจ และยืนหยัดในสิ่งที่ถูกต้อง

5. มีความคิดสร้างสรรค์ (Creativity)

- 5.1 กล้าคิด และกล้านำเสนอ
- 5.2 มีวิสัยทัศน์/คตินอกกรอบ
- 5.3 ใฝ่เรียนรู้
- 5.4 ยอมรับความเปลี่ยนแปลง
- 5.5 มีจินตนาการ

ประเด็นยุทธศาสตร์

1. ส่งเสริมและพัฒนาการผลิต การแปรรูป และการตลาดสินค้าเกษตรปลอดภัย
 - กลยุทธ์ที่ 1 เพิ่มศักยภาพการผลิต
 - กลยุทธ์ที่ 2 พัฒนาอุตสาหกรรมการแปรรูปผลผลิตทางการเกษตร
 - กลยุทธ์ที่ 3 ส่งเสริมและพัฒนาการค้าการตลาด
 - กลยุทธ์ที่ 4 พัฒนาองค์กรเกษตรกรและเครือข่ายพืชปลอดภัย
2. ส่งเสริม พัฒนา และบริหารจัดการการท่องเที่ยวให้มีคุณภาพสู่สากล
 - กลยุทธ์ที่ 1 พัฒนาแหล่งท่องเที่ยวผลิตภัณฑเพื่อการท่องเที่ยวและเส้นทางสู่แหล่งท่องเที่ยว
 - กลยุทธ์ที่ 2 พัฒนาปัจจัยพื้นฐานด้านการบริการท่องเที่ยว
 - กลยุทธ์ที่ 3 พัฒนาการบริหารจัดการการท่องเที่ยว
 - กลยุทธ์ที่ 4 พัฒนาการตลาดและประชาสัมพันธ์การท่องเที่ยว
3. พัฒนาโครงสร้างและปัจจัยพื้นฐาน ที่เอื้อต่อการเกษตรและการท่องเที่ยว
 - กลยุทธ์ที่ 1 พัฒนาการบริหารจัดการน้ำอย่างเป็นระบบ
 - กลยุทธ์ที่ 2 พัฒนาระบบการคมนาคมขนส่งให้ได้มาตรฐาน
 - กลยุทธ์ที่ 3 เสริมสร้างความปลอดภัยในชีวิต ทรัพย์สิน และความเข้มแข็งของชุมชน
 - กลยุทธ์ที่ 4 พัฒนาระบบบริการด้านสาธารณสุขเชิงรุก
 - กลยุทธ์ที่ 5 ส่งเสริมการอนุรักษ์ฟื้นฟูทรัพยากรธรรมชาติและสิ่งแวดล้อม

เป้าประสงค์หลัก

1. ชีตความสามารถในการแข่งขันด้านคุณภาพการผลิต การแปรรูป และการตลาดสินค้าเกษตรปลอดภัยเพิ่มขึ้นในระดับประเทศ และประชาคมอาเซียน
2. การบริหารจัดการการท่องเที่ยวอย่างบูรณาการสู่สากล
3. โครงสร้างพื้นฐานมีศักยภาพและเอื้อต่อการเกษตรและการท่องเที่ยว
4. สังคม/ชุมชน และปัจจัยพื้นฐานมีศักยภาพที่เอื้อต่อการพัฒนาการเกษตรและการท่องเที่ยว

6.2 แผนยุทธศาสตร์การพัฒนาจังหวัดตาก

วิสัยทัศน์

“เมืองน่าอยู่ ประตูก้าชายแดน”

พันธกิจ/เป้าประสงค์ร่วม

1. พัฒนาคุณภาพชีวิตประชาชน และเพิ่มรายได้
2. อนุรักษ์ฟื้นฟูทรัพยากรธรรมชาติและสิ่งแวดล้อม
3. พัฒนาผลผลิตเพิ่มมูลค่าทางการเกษตร
4. ส่งเสริมการท่องเที่ยว สินค้า OTOP การค้าชายแดน
5. ป้องกันและรักษาความมั่นคง ความสงบเรียบร้อยและความสงบสุขของสังคม
6. ส่งเสริมการบริหารจัดการที่ดี

ประเด็นยุทธศาสตร์

1. การพัฒนาคุณภาพชีวิตประชาชนและแก้ไขปัญหาความยากจน
 - กลยุทธ์ พัฒนาระบบสุขภาพ การศึกษา ชีวิต การงาน รายได้ ที่อยู่อาศัย ครอบครัว และชุมชน การคมนาคม และสนับสนุนการทำงานเครือข่ายการรวมกลุ่มชุมชน

2. การจัดการทรัพยากรธรรมชาติและสิ่งแวดล้อม
 - กลยุทธ์ที่ 1 การบริหารจัดการทรัพยากรธรรมชาติและสิ่งแวดล้อมโดยมีส่วนร่วมของชุมชน
 - กลยุทธ์ที่ 2 ลดความเสี่ยงภัยและเพิ่มขีดความสามารถให้แก่ชุมชนให้มีความพร้อมรับภัยพิบัติ
3. การพัฒนาผลิตภาพทางการเกษตร
 - กลยุทธ์ที่ 1 ส่งเสริมการทำเกษตรที่ยั่งยืน อาทิ การเกษตรที่ดีและเหมาะสม เกษตรผสมผสาน เกษตรทฤษฎีใหม่ บนแนวคิดเศรษฐกิจพอเพียง
 - กลยุทธ์ที่ 2 พัฒนาแหล่งน้ำเพื่อการเกษตร
4. การส่งเสริมท่องเที่ยว สินค้า OTOP และการค้าชายแดน
 - กลยุทธ์ที่ 1 พัฒนาแหล่งท่องเที่ยว การประชาสัมพันธ์และสิ่งอำนวยความสะดวกนักท่องเที่ยว
 - กลยุทธ์ที่ 2 พัฒนาคุณภาพและเพิ่มขีดความสามารถจำหน่ายสินค้า OTOP
 - กลยุทธ์ที่ 3 ส่งเสริมการค้าชายแดน
5. การรักษาความมั่นคงชายแดนและความสงบเรียบร้อย
 - กลยุทธ์ที่ 1 สร้างขีดความสามารถในการรักษาความสงบเรียบร้อยและความมั่นคงชายแดน
 - กลยุทธ์ที่ 2 สนับสนุนการมีส่วนร่วมของประชาชน
6. การบริหารจัดการที่ดี
7. กลยุทธ์ที่ 1 พัฒนาระบบการให้บริการ สิ่งอำนวยความสะดวกประชาชนและข้าราชการ
 - กลยุทธ์ที่ 2 สนับสนุนการมีส่วนร่วมของประชาชนในการบริหารจัดการภาครัฐ

เป้าประสงค์

1. เพื่อให้ประชาชนผู้ด้อยโอกาสมีคุณภาพชีวิตดีขึ้น
2. อนุรักษ์และพัฒนาทรัพยากรธรรมชาติและสิ่งแวดล้อมอย่างยั่งยืน
3. เพื่อพัฒนาประสิทธิภาพการผลิตทางการเกษตรและเพิ่มมูลค่าสินค้าทางการเกษตร
4. เพื่อเพิ่มรายได้จากการท่องเที่ยว สินค้า OTOP และการค้าชายแดน
5. การบริหารจัดการเพื่อป้องกันรักษาความมั่นคงชายแดนและความสงบเรียบร้อยอย่างมีประสิทธิภาพ
6. พัฒนาระบบบริหารจัดการภาครัฐให้มีประสิทธิภาพ

7. สาระสำคัญของแผนกลยุทธ์ มหาวิทยาลัยราชภัฏกำแพงเพชร ประจำปี พ.ศ. 2556-2560 ฉบับปี 2558 ที่เกี่ยวกับงานบริการวิชาการแก่สังคม

7.1 วิสัยทัศน์ อัตลักษณ์ เอกลักษณ์ จุดเน้น จุดเด่น ค่านิยมหลัก พันธกิจ วัตถุประสงค์ ประเด็นยุทธศาสตร์ เป้าประสงค์

วิสัยทัศน์ (Vision) : มหาวิทยาลัยเป็นที่พึ่งทางวิชาการของท้องถิ่นและมีคุณภาพสู่อาเซียน

อัตลักษณ์ :บัณฑิตมีจิตอาสา สร้างสรรค์ปัญญา พัฒนาท้องถิ่น

เอกลักษณ์ :ผลิตและพัฒนาครู เรียนรู้พัฒนาท้องถิ่น

จุดเน้น จุดเด่น : การผลิต พัฒนาครูและบุคลากรทางการศึกษา

ค่านิยมหลัก (Core Values) : มหาวิทยาลัยราชภัฏกำแพงเพชร (KPRU)

K – Knowledge – สร้างสรรค์ความรู้ใหม่

P – Public Service and Productivity – ให้บริการชุมชน สังคมและมีผลผลิตภาพที่ดี

R – Responsibility – ยึดถือความรับผิดชอบต่อหน้าที่

U – Unity – มีความรัก สามัคคีในองค์กร

พันธกิจ

เสริมสร้างความเข้มแข็งให้กับชุมชนอย่างยั่งยืน

วัตถุประสงค์

เพื่อเสริมสร้างความเข้มแข็งให้กับชุมชน พัฒนาสังคมให้อยู่ดีมีสุข ตามปรัชญาเศรษฐกิจพอเพียง

ประเด็นยุทธศาสตร์

2. พัฒนาเครือข่ายทางวิชาการ

4. พัฒนาการจัดการศึกษาก้าวไกลสู่อาเซียน

เป้าประสงค์

2.2 ชุมชน ท้องถิ่น อยู่ดีมีสุข เข้มแข็งพึ่งพาตนเองได้

4.1 บัณฑิตมีคุณภาพตามเกณฑ์มาตรฐานเป็นที่ยอมรับในระดับชาติ

กลยุทธ์

2.2.1 เสริมสร้างศักยภาพการบริการวิชาการแก่สังคม

2.2.2 เสริมสร้างศักยภาพชุมชนในการดำเนินการตามปรัชญาของเศรษฐกิจพอเพียง

4.1.2 ส่งเสริมการเรียนการสอนที่บูรณาการกับการวิจัย การบริการวิชาการ หรือทำนุบำรุง

ศิลปวัฒนธรรม

ตัวชี้วัด

ตัวชี้วัดที่ 12 ระดับความสำเร็จของการเสริมสร้างศักยภาพการบริการวิชาการแก่สังคม (สกอ.

3.1)

มาตรการ :

1) จัดทำข้อกำหนด แนวปฏิบัติ และแผนการดำเนินการการบริการวิชาการแก่สังคม

2) จัดสรรงบประมาณด้านการบริการวิชาการสู่ระดับโปรแกรมวิชา โดยมุ่งเน้นการบูรณาการ

กับพันธกิจอื่นๆ

3) เพิ่มศักยภาพการดำเนินงานการบริการวิชาการสู่การจัดหารายได้เชิงพาณิชย์

4) จัดกิจกรรม/โครงการบริการวิชาการสู่ชุมชนเป้าหมายอย่างต่อเนื่องโดยมุ่งเน้นการบูรณาการ

การกับพันธกิจอื่น

5) จัดกิจกรรมแลกเปลี่ยนเรียนรู้ด้านการบริการวิชาการ

6) กำกับติดตาม และประเมินผลลัพธ์และผลกระทบการบริการวิชาการเพื่อนำมาพัฒนาและ

ปรับปรุงการดำเนินงาน

ประเด็นการประเมิน :

1) กำหนดชุมชนหรือองค์กรเป้าหมายของการให้บริการทางวิชาการแก่สังคมโดยมีความร่วมมือระหว่างคณะหรือหน่วยงานเทียบเท่า

2) จัดทำแผนบริการวิชาการโดยมีส่วนร่วมจากชุมชนหรือองค์กรเป้าหมายที่กำหนดในข้อ 1

- 3) ชุมชนหรือองค์กรเป้าหมายได้รับการพัฒนาและมีความเข้มแข็งที่มีหลักฐานที่ปรากฏชัดเจน
- 4) ชุมชนหรือองค์กรเป้าหมายดำเนินการพัฒนาตนเองอย่างต่อเนื่อง
- 5) สถาบันสามารถสร้างเครือข่ายความร่วมมือกับหน่วยงานภายนอกในการพัฒนาชุมชนหรือองค์กรเป้าหมาย
- 6) ทุกคณะมีส่วนร่วมในการดำเนินการตามแผนบริการทางวิชาการแก่สังคมของสถาบันตาม

ข้อ 2

โครงการเชิงกลยุทธ์

- 1) ชุมชนต้นแบบ
- 2) 1 หน่วยงาน 1 ชุมชนบริการวิชาการ
- 3) 1 โปรแกรมวิชา 1 ผลงานการบริการวิชาการ

ตัวชี้วัดที่ 13 ระดับความสำเร็จของการเสริมสร้างศักยภาพชุมชนตามปรัชญาของเศรษฐกิจพอเพียง

มาตรการ :

- 1) จัดทำแผนเสริมสร้างศักยภาพชุมชนในการดำเนินการตามปรัชญาของเศรษฐกิจพอเพียง
- 2) สร้างความรู้ความเข้าใจ ทักษะ และเจตคติที่ดีเกี่ยวกับปรัชญาของเศรษฐกิจพอเพียงแก่ชุมชน
- 3) พัฒนาแหล่งเรียนรู้เศรษฐกิจพอเพียงภายในมหาวิทยาลัย
- 4) สร้างความร่วมมือกับชุมชน แหล่งเรียนรู้เศรษฐกิจพอเพียงภายนอก
- 5) สรรหาและยกย่องบุคคล/ชุมชนต้นแบบเศรษฐกิจพอเพียง
- 6) จัดกิจกรรมแลกเปลี่ยนเรียนรู้ด้านเศรษฐกิจพอเพียง
- 7) พัฒนาบุคลากรสู่การให้บริการท้องถิ่นด้านเศรษฐกิจพอเพียง
- 8) พัฒนาชุดความรู้ด้านเศรษฐกิจพอเพียง
- 9) กำกับติดตาม และประเมินผลลัพธ์หรือผลกระทบจากการเสริมสร้างศักยภาพชุมชนในการดำเนินการตามปรัชญาของเศรษฐกิจพอเพียงเพื่อนำมาพัฒนาและปรับปรุงการดำเนินงาน

ประเด็นการประเมิน :

- 1) มีศูนย์เรียนรู้เศรษฐกิจพอเพียงที่สามารถใช้เป็นแหล่งเรียนรู้ได้
- 2) มีกิจกรรมในศูนย์เรียนรู้อย่างต่อเนื่อง
- 3) มีกิจกรรม/โครงการให้ความรู้กับชุมชนภายนอกเกี่ยวหลักปรัชญาของเศรษฐกิจพอเพียง
- 4) มีชุมชนที่ได้รับการพัฒนาปรับเปลี่ยนวิถีชีวิตนำหลักปรัชญาเศรษฐกิจพอเพียงไปใช้อย่างน้อย 1 ชุมชน
- 5) มีการยกย่องชมเชยชุมชนที่นำหลักปรัชญาเศรษฐกิจพอเพียงไปใช้

โครงการเชิงกลยุทธ์

- 1) พัฒนาคณะศูนย์การเรียนรู้เศรษฐกิจพอเพียงของมหาวิทยาลัยราชภัฏกำแพงเพชร

ตัวชี้วัดที่ 19 ระดับความสำเร็จของการดำเนินการบูรณาการการเรียนการสอนกับการวิจัย การบริการวิชาการ หรือทำนุบำรุงศิลปวัฒนธรรม

มาตรการ :

- 1) จัดทำแผนการบูรณาการการเรียนการสอนกับการวิจัย การบริการวิชาการ หรือทำนุบำรุงศิลปวัฒนธรรม
- 2) พัฒนาระบบและกลไกการบูรณาการการเรียนการสอนกับการวิจัย การบริการวิชาการ หรือทำนุบำรุงศิลปวัฒนธรรม
- 3) พัฒนาฐานข้อมูลและช่องทางการเข้าถึงให้เอื้อต่อการบูรณาการตามพันธกิจ
- 4) สร้างความร่วมมือกับเครือข่ายภายนอก เพื่อสนับสนุนการบูรณาการตามพันธกิจ
- 5) กำกับติดตามและประเมินผลลัพธ์หรือผลกระทบจากการบูรณาการการเรียนการสอนกับการวิจัย การบริการวิชาการ หรือทำนุบำรุงศิลปวัฒนธรรม เพื่อนำมาพัฒนาและปรับปรุงการดำเนินงาน

ประเด็นการประเมิน :

- 1) มี มคอ.3 หรือ มคอ.5 ที่มีการบูรณาการการจัดการเรียนการสอนกับการวิจัย การบริการวิชาการ หรือการทำนุบำรุงศิลปวัฒนธรรม ทุกหลักสูตร
- 2) มีกิจกรรมแลกเปลี่ยนเรียนรู้การบูรณาการการจัดการเรียนการสอนกับการวิจัย การบริการวิชาการ หรือการทำนุบำรุงศิลปวัฒนธรรม ทุกคณะ
- 3) มีการจัดทำคู่มือการบูรณาการหรือแนวปฏิบัติที่เผยแพร่สู่หน่วยงาน
- 4) มีการประเมินความสำเร็จของการบูรณาการ
- 5) มีการยกย่องชมเชยชมบุคลากรที่มีการบูรณาการการจัดการเรียนการสอนกับการวิจัย การบริการวิชาการ หรือการทำนุบำรุงศิลปวัฒนธรรมที่เกิดผลกับนักศึกษาหรือชุมชนชัดเจน

โครงการเชิงกลยุทธ์

- 1) พัฒนาสมรรถนะการจัดการเรียนการสอนที่บูรณาการกับการวิจัย บริการวิชาการ หรือทำนุบำรุงศิลปวัฒนธรรม

7.2 ความเชื่อมโยงประเด็นยุทธศาสตร์ เป้าประสงค์ กลยุทธ์

ประเด็นยุทธศาสตร์	เป้าประสงค์	กลยุทธ์
2. พัฒนาเครือข่ายทางวิชาการ	2.2 ชุมชน ท้องถิ่น อยู่ดีมีสุข เข้มแข็งพึ่งพาตนเองได้	2.2.1 เสริมสร้างศักยภาพการบริการวิชาการแก่สังคม 2.2.2 เสริมสร้างศักยภาพชุมชนในการดำเนินการตามปรัชญาของเศรษฐกิจพอเพียง
4. พัฒนาการจัดการศึกษาก้าวไกลสู่อาเซียน	4.1 บัณฑิตมีคุณภาพตามเกณฑ์มาตรฐานเป็นที่ยอมรับในระดับชาติ	4.1.2 ส่งเสริมการเรียนการสอนที่บูรณาการกับการวิจัย การบริการวิชาการ หรือทำนุบำรุงศิลปวัฒนธรรม

8. ศตวรรษแห่งเอเชีย การเคลื่อนย้ายเสรีของสินค้าและเงินทุน

การถ่ายเทอำนาจทางเศรษฐกิจจากประเทศอุตสาหกรรมในภูมิภาคตะวันตกมายังภูมิภาคเอเชีย เริ่มต้น ในช่วงทศวรรษที่ 20 โดยมีสาเหตุหลักจากการเพิ่มบทบาททางด้านเศรษฐกิจของประเทศญี่ปุ่นในเวทีเศรษฐกิจโลก และได้แผนกลยุทธ์มหาวิทยาลัยราชภัฏกำแพงเพชร ประจำปี พ.ศ.2556-2560 เกิดขึ้นอย่างต่อเนื่องในช่วงการขยายตัวทางเศรษฐกิจของกลุ่มประเทศอุตสาหกรรมใหม่หรือ NICS ได้แก่ฮ่องกง เกาหลีสิงคโปร์และไต้หวันและกลุ่มประเทศอาเซียนในช่วงก่อนวิกฤตเศรษฐกิจ ปีพ.ศ. 2540 ขณะเดียวกัน นโยบายการเปิดประเทศของจีน รัสเซีย และพลวัตการขยายตัวทางเศรษฐกิจของประเทศบราซิลและอินเดียในช่วงหลายปีที่ผ่านมา ยังเป็นปัจจัยหลักอีกปัจจัยหนึ่งที่ทำให้เศรษฐกิจโลกมีแนวโน้มพัฒนาไปสู่ความเป็นโลกหลายศูนย์กลาง ทั้งในเศรษฐกิจและการเงินในอนาคตอันใกล้นี้ แนวโน้มการรวมกลุ่มทางเศรษฐกิจของประเทศในภูมิภาคต่าง ๆ ของโลกจะมีมากขึ้นอย่างต่อเนื่อง การรวมกลุ่มเศรษฐกิจที่สำคัญต่อประเทศไทยในช่วงแผนพัฒนาเศรษฐกิจและสังคมแห่งชาติฉบับที่ 11 (พ.ศ. 2555-2559) ได้แก่ การรวมกลุ่มของประเทศในภูมิภาคเอเชียตามกรอบการค้าเสรีของประเทศอาเซียนกับจีน ญี่ปุ่นและอินเดีย และการรวมกลุ่มประเทศในประชาคมอาเซียน (Asean Community) ในปีพ.ศ. 2558 ซึ่งกลุ่มประเทศอาเซียนใหม่ ได้แก่ลาว กัมพูชา และเวียดนาม จะได้รับสิทธิการลดภาษีตามกรอบการค้าเสรีอาเซียนอย่างสมบูรณ์และจะมีความร่วมมือใหม่ๆ ที่สำคัญเกิดขึ้น เช่น ความร่วมมือด้านการลงทุนด้านต่างๆ การเปิดสาขาด้านอุตสาหกรรมบริการด้านต่าง ๆ และการจัดทำมาตรฐานฝีมือแรงงานเพื่อช่วยให้มีการเคลื่อนย้ายแรงงานได้เสรีมากขึ้น ซึ่งสิ่งเหล่านี้จะมีผลกระทบทั้งทางตรงและทางอ้อมต่อการพัฒนาเศรษฐกิจและสังคมของประเทศไทย และรัฐบาลได้กำหนดให้มีการจัดเตรียมความพร้อมเพื่อรองรับการเปลี่ยนแปลงที่เกิดขึ้นในหลาย ๆ ด้าน ตามกรอบแผนพัฒนาเศรษฐกิจและสังคมแห่งชาติระยะที่ 11 (พ.ศ. 2555-2559) เช่น

- การพัฒนาทรัพยากรมนุษย์จะต้องมีการปรับกระบวนการจัดการศึกษาเพื่อพัฒนาศักยภาพผู้เรียนให้สามารถแข่งขันได้ทัดเทียมกับประเทศอื่น ๆ โดยเฉพาะทักษะด้านภาษา
- การพัฒนาทักษะแรงงาน จะต้องให้มีศักยภาพที่สามารถเคลื่อนย้ายไปทำงานในประเทศต่าง ๆ ได้รวมถึงต้องมีการสร้างความเข้าใจในวัฒนธรรมของประเทศต่าง ๆ ที่หลากหลาย
- การพัฒนากลไกการบริหารจัดการด้านอื่น เช่น การบริหารจัดการเพื่อใช้ประโยชน์ทรัพยากรธรรมชาติและสิ่งแวดล้อมในระดับภูมิภาค การแก้ไขปัญหาความขัดแย้งร่วมกันเพื่อนำไปสู่การอนุรักษ์และใช้ประโยชน์ทรัพยากรอย่างยั่งยืนของภูมิภาค เป็นต้น

9. ความต้องการทางเศรษฐกิจและเศรษฐกิจสร้างสรรค์

1) เศรษฐกิจไทยมีภูมิคุ้มกันด้านการเงินจากการพัฒนาระบบบริหารความเสี่ยงอย่างต่อเนื่อง หลังจากวิกฤต ปีพ.ศ. 2540 การเพิ่มแรงขับเคลื่อนจากภาคเศรษฐกิจในประเทศ และการใช้พลังงานทดแทนเพิ่มขึ้น รัฐบาลได้วางรากฐานการสร้างความมั่นคงด้านการเงินได้อย่างเข้มแข็งรองรับการเปลี่ยนแปลงของระบบการเงินที่เกิดขึ้นในภูมิภาคต่าง ๆ ของโลกในช่วงที่ผ่านมาได้เป็นอย่างดีในส่วนของความมั่นคงด้านพลังงาน รัฐบาลได้ดำเนินการจัดหาแหล่งปิโตรเลียมเพื่อใช้ภายในประเทศ จัดหาพลังงานไฟฟ้าและส่งเสริมพลังงานทดแทน เช่น พลังงานแสงอาทิตย์พลังงานจากขยะการผลิตก๊าซชีวภาพ พลังงานชีวมวล การผลิตไฟฟ้าพลังน้ำ การพัฒนาและส่งเสริมการใช้เชื้อเพลิงชีวภาพควบคู่กับการส่งเสริมการใช้พลังงานอย่างมีประสิทธิภาพ การอนุรักษ์พลังงานและส่งเสริมการใช้พลังงานทดแทน เพื่อลดการ

นำเข้าน้ำมันอย่างต่อเนื่องการกำหนดให้เรื่องพลังงานและสิ่งแวดล้อมเป็นประเด็นยุทธศาสตร์ที่สำคัญของประเทศ ในช่วงแผนพัฒนาเศรษฐกิจและสังคมแห่งชาติฉบับที่ 11 (พ.ศ. 2555-2559)

2) ศักยภาพทางเศรษฐกิจต้องพึ่งภาคบริการและเศรษฐกิจสร้างสรรค์

ภาคอุตสาหกรรม เป็นภาคเศรษฐกิจของประเทศที่มีการเจริญเติบโตสูง โดยเฉพาะกลุ่มเครื่องจักรและอุปกรณ์กลุ่มสินค้าอิเล็กทรอนิกส์และคอมพิวเตอร์และกลุ่มยานยนต์เป็นผลทำให้ภาคอุตสาหกรรมเป็นแหล่งจ้างงานที่สำคัญของประเทศในช่วงที่ผ่านมา แต่ปัญหาหลักคือภาคอุตสาหกรรมดังกล่าวยังต้องพึ่งวัตถุดิบแหล่งความรู้และเทคโนโลยีจากภายนอกประเทศ ส่งผลให้โครงสร้างอุตสาหกรรมไทยมีความเปราะบางต่อการเปลี่ยนแปลงภายนอกที่ไม่สามารถควบคุมได้ นอกจากนี้ ในช่วงที่ผ่านมาอุตสาหกรรมที่ใช้แรงงานเข้มข้นของประเทศได้สูญเสียความสามารถในการแข่งขันให้กับประเทศที่มีต้นทุนการผลิตที่ราคาถูกลงกว่า เช่น เวียดนาม เป็นต้น และเป็นสาเหตุหลักทำให้สัดส่วนการส่งออกสินค้าอุตสาหกรรมของประเทศไทยในตลาดโลกไม่สามารถเพิ่มขึ้นได้มากอย่างในอดีต และสุดท้ายการลงทุนในภาคอุตสาหกรรมเริ่มมีข้อจำกัดจาก ภาวะเยียบด้านสิ่งแวดล้อมการยอมรับจากชุมชน และการดำเนินการตามขั้นตอนของรัฐธรรมณูที่ยังไม่มีกลไกที่ครบถ้วน ทำให้การขยายตัวของการลงทุนทำได้ล่าช้า ก่อให้เกิดการเสียโอกาสในการลงทุนในโครงการขนาดใหญ่และสำคัญอย่างต่อเนื่องภาคเกษตรถึงแม้ประเทศไทยยังเป็นผู้ส่งออกสินค้าเกษตร แต่ประสิทธิภาพการผลิตของภาคเกษตรได้รับผลกระทบจากฐานทรัพยากรธรรมชาติเสื่อมโทรมการพัฒนาและประยุกต์ใช้องค์ความรู้และแผนกลยุทธ์มหาวิทยาลัยราชภัฏกำแพงเพชร ประจำปีพ.ศ.2556-2560 เทคโนโลยีเพื่อตอบสนองต่อการเปลี่ยนแปลงทางด้านอุตสาหกรรมเกษตรที่รวดเร็ว ซึ่งเป็นผลทำให้ระบบการผลิตภาคเกษตรไม่สามารถพึ่งพาตนเองได้อย่างสมบูรณ์ ต้องพึ่งปัจจัยการผลิตจากต่างประเทศ ทำให้มีต้นทุนการผลิตสูงนอกจากนี้ ส่วนหนึ่งของปัญหาหลักเกิดจากการที่พื้นที่การเกษตรมีจำกัดและถูกใช้ไปเพื่อกิจการอื่น ๆ เป็นจำนวนมากทำให้พื้นที่การเกษตรลดลงอย่างต่อเนื่องทำให้แรงงานภาคเกษตรมีแนวโน้มลดลง และสุดท้ายการเชื่อมโยงผลผลิตทางการเกษตรกับภาคอุตสาหกรรมเกษตรเพื่อเพิ่มมูลค่ายังอยู่ในวงจำกัดและล่าช้า เนื่องจากการพัฒนาเป็นแบบแยกส่วนและขาดการรวมกลุ่มเพื่อทำงานร่วมกันอย่างเป็นระบบ ภาคบริการและการท่องเที่ยว ถึงแม้ในช่วงหลายปีที่ผ่านมาประเทศไทยจะได้รับผลกระทบจากวิกฤตเศรษฐกิจโลกและความไม่สงบภายในประเทศอย่างต่อเนื่อง แต่ภาคบริการและการท่องเที่ยวก็ยังเป็นภาคเศรษฐกิจที่มีบทบาทสำคัญในการขับเคลื่อนและฟื้นฟูเศรษฐกิจของประเทศ และด้วยการที่ประเทศไทยมีศักยภาพและความพร้อมในอุตสาหกรรมบริการและการท่องเที่ยวที่เหนือกว่าประเทศอื่น ๆ ในภูมิภาคอาเซียน ประเทศไทยจึงมีโอกาสพัฒนาเป็น “ศูนย์กลางการบริการและการท่องเที่ยว” ของภูมิภาค นอกจากนั้นจากปัจจัยที่โลกกำลังเกิดการเปลี่ยนแปลงโครงสร้างประชากรโลกสู่สังคมผู้สูงอายุ (Aging Society) จะเป็นโอกาสของไทยอีกส่วนหนึ่งในการพัฒนาอุตสาหกรรมให้บริการแก่กลุ่มประชากรดังกล่าวอย่างครบวงจร นอกจากนี้เศรษฐกิจสร้างสรรค์(Creative Economy) จะมีบทบาทที่สำคัญในการขับเคลื่อนเศรษฐกิจของประเทศ และจะมีการแข่งขันที่รุนแรงมากขึ้น ทั้งในรูปของสินค้าและบริการที่มีการสร้างสรรค์เพื่อเพิ่มมูลค่าของสินค้าและบริการให้มากขึ้น ดังนั้น จึงมีความจำเป็นอย่างยิ่งที่จะต้องพัฒนาระบบเศรษฐกิจของประเทศให้เป็นเศรษฐกิจสร้างสรรค์ โดยเฉพาะการสนับสนุนและส่งเสริม ในอุตสาหกรรมที่ต้องใช้ความสร้างสรรค์สูง เช่น สาขาภาพยนตร์แอนิเมชัน การเขียนซอฟต์แวร์เกมส์คอมพิวเตอร์แฟชั่น เป็นต้น

10. การเปลี่ยนแปลงด้านสังคมและระบบนิเวศ

- 1) โครงสร้างประชากรไทยมีสัดส่วนประชากรวัยสูงอายุเพิ่มขึ้น ประชากรวัยเด็กและวัยแรงงานลดลง ภาวะอนามัยเจริญพันธุ์รวมอยู่ต่ำกว่าระดับทดแทน
- 2) คนไทยได้รับการพัฒนาศักยภาพ แต่มีปัญหาด้านคุณภาพการศึกษาและสติปัญญาของเด็กผลิตภาพในวัยแรงงานต่าง ๆ และประชาชนยังมีพฤติกรรมดำรงชีวิตที่เสี่ยงต่อการเจ็บป่วย
- 3) วิถีชีวิตไทยมีการเปลี่ยนแปลงเชื่อมโยงวิถีชีวิตเข้ากับวัฒนธรรมจากนานาอารยประเทศที่มีความหลากหลายปรับเปลี่ยนจาก “สังคมเกษตรกรรม” สู่ “สังคมอุตสาหกรรม” และ “สังคมฐานความรู้”
- 4) สังคมให้ความสำคัญกับการรับผิดชอบต่อสังคมและระบบธรรมาภิบาลมากขึ้น ส่งผลให้ภาคเอกชนเริ่มดำเนินการธุรกิจทางสังคมเพิ่มขึ้น
- 5) การเปลี่ยนแปลงสภาพภูมิอากาศ เสี่ยงต่อการสูญเสียความหลากหลายทางชีวภาพ การเกิดภัยพิบัติและน้ำท่วมฉับพลัน ส่งผลให้ปัจจัยการผลิตของภาคเกษตรเสียหายและคุณภาพลดลง
- 6) ประเทศไทยพึ่งพาพลังงานจากต่างประเทศในสัดส่วนสูง ทำให้ขาดความมั่นคงทางด้านพลังงาน
- 7) ประเทศไทยมีความมั่นคงด้านอาหาร แต่ต้องเผชิญกับความท้าทายจากการเปลี่ยนแปลงภูมิอากาศและความต้องการพืชพลังงาน

11. กรอบการประเมินสถาบันอุดมศึกษาจากหน่วยงานภายนอก

ปัจจุบันมหาวิทยาลัยของรัฐทุกแห่งถูกประเมินโดยองค์กรภายนอกอย่างเป็นทางการ 3 หน่วยงานประกอบด้วย สำนักงานคณะกรรมการการอุดมศึกษา (สกอ.) สำนักงานประเมินและรับรองมาตรฐานการศึกษา (สมศ.) และสำนักงานคณะกรรมการพัฒนาระบบราชการ (ก.พ.ร.) ทั้งสามหน่วยงานมีหน้าที่ประเมินมหาวิทยาลัยเหมือนกันเพียงแต่มีเกณฑ์ที่แตกต่างกันขึ้นอยู่กับวัตถุประสงค์

- 1) สกอ. กำหนด ตัวบ่งชี้และเกณฑ์การประเมินคุณภาพการศึกษาภายใน
- 2) สมศ. กำหนดเกณฑ์การประเมินคุณภาพภายนอก รอบ 5 ปี
- 3) ก.พ.ร. กำหนดเกณฑ์ประเมินผลการปฏิบัติราชการตามคำรับรองการปฏิบัติราชการ ซึ่งในปีงบประมาณ พ.ศ.2555 ก.พ.ร.จะใช้ผลการประเมินคุณภาพการศึกษาจาก สกอ. เป็นหลักแผนกลยุทธ์มหาวิทยาลัยราชภัฏกำแพงเพชร ประจำปีพ.ศ.2556-2560

1) สำนักงานคณะกรรมการการอุดมศึกษา (สกอ.)

ในการประเมินคุณภาพภายนอก สกอ. กำหนดตัวบ่งชี้และเกณฑ์การประเมิน และได้นำระบบเทคโนโลยีสารสนเทศมาใช้ในการเก็บข้อมูล ที่รู้จักกันในชื่อฐานข้อมูล CHE QA Online ของ สกอ. โดยมุ่งเน้นในเรื่องของการสร้างปัจจัยนำเข้าและกระบวนการที่ดีเพื่อนำไปสู่ผลผลิตและผลลัพธ์ที่มีคุณภาพตามความเชี่ยวชาญของแต่ละกลุ่มสถาบันและสามารถรองรับการประเมินคุณภาพภายนอกจากหน่วยงานต่าง ๆ ได้ตัวบ่งชี้และเกณฑ์การประเมิน ยังคงมี 9 องค์กรประกอบ มีตัวบ่งชี้ทั้งหมด 22 ตัว โดยแต่ละองค์กรประกอบ ซึ่งเป็นตัวบ่งชี้ขั้นต่ำ มหาวิทยาลัยแต่ละแห่งต้องเพิ่มตัวบ่งชี้ตามอัตลักษณ์ดังนี้

องค์กรประกอบที่ 1 : 1.1 กระบวนการพัฒนาแผน

องค์กรประกอบที่ 2 : 2.1 ระบบและกลไกการพัฒนาและบริหารหลักสูตร

2.2 อาจารย์ประจำที่มีคุณวุฒิปริญญาเอก

2.3 อาจารย์ประจำที่ดำรงตำแหน่งทางวิชาการ

- 2.4 ระบบการพัฒนาคณาจารย์และบุคลากรสายสนับสนุน
 2.5 ห้องสมุด อุปกรณ์การศึกษา และสภาพแวดล้อมการเรียนรู้
 2.6 ระบบและกลไกการจัดการเรียนการสอน
 2.7 ระบบและกลไกการพัฒนาสัมฤทธิ์ผลการเรียนตามคุณลักษณะของบัณฑิต
- 2.8 ระดับความสำเร็จของการเสริมสร้างคุณธรรมจริยธรรมที่จัดให้กับนักศึกษา
- องค์ประกอบที่ 3 : 3.1 ระบบและกลไกการให้คำปรึกษาและบริการด้านข้อมูลข่าวสาร
 3.2 ระบบและกลไกการส่งเสริมกิจกรรมนักศึกษา
- องค์ประกอบที่ 4 : 4.1 ระบบและกลไกการพัฒนางานวิจัยหรืองานสร้างสรรค์
 4.2 ระบบและกลไกจัดการความรู้จากงานวิจัยหรืองานสร้างสรรค์
 4.3 เงินสนับสนุนงานวิจัยและงานสร้างสรรค์ต่อจำนวนอาจารย์ประจำและนักวิจัย
- องค์ประกอบที่ 5 : 5.1 ระบบและกลไกการบริการทางวิชาการแก่สังคม
 5.2 กระบวนการบริการทางวิชาการให้เกิดประโยชน์ต่อสังคม
- องค์ประกอบที่ 6 : 6.1 ระบบและกลไกการทำนุบำรุงศิลปวัฒนธรรม
- องค์ประกอบที่ 7 : 7.1 ภาวะผู้นำของสถาบันและผู้บริหารทุกระดับของสถาบัน
 7.2 การพัฒนาสถาบันสู่สถาบันเรียนรู้
 7.3 ระบบสารสนเทศเพื่อการบริหารและการตัดสินใจ
 7.4 ระบบบริหารความเสี่ยง
- องค์ประกอบที่ 8 : 8.1 ระบบและกลไกการเงินและงบประมาณ
- องค์ประกอบที่ 9 : 9.1 ระบบและกลไกการประกันคุณภาพการศึกษาภายใน
- 2) สำนักงานประเมินและรับรองมาตรฐานการศึกษา (สมศ.)**
- การประเมินคุณภาพภายนอกรอบสาม สมศ. ได้แบ่งกลุ่มสถาบันใหม่ให้เป็นไปตามประกาศกระทรวงศึกษาธิการโดยเพิ่มประเภทย่อยภายใต้กลุ่มสถาบันบางกลุ่ม เพื่อให้ตรงกับพันธกิจของสถาบันมากขึ้นจะให้สถาบันอุดมศึกษาสามารถเลือกกลุ่มสถาบันได้ตรงตามจุดเน้นที่มีความแตกต่างหลากหลาย เพื่อให้สถาบันอุดมศึกษาทุกกลุ่ม สามารถมีความเป็นเลิศได้ตามจุดเน้นและศักยภาพของตนเอง ซึ่งได้แบ่งออกเป็น 3 กลุ่ม คือ
- 2.1 ตัวบ่งชี้พื้นฐาน :
- ด้านคุณภาพบัณฑิต
- 1) บัณฑิตปริญญาตรีที่ได้ออกมาหรือประกอบอาชีพอิสระภายใน 1 ปี
 - 2) คุณภาพของบัณฑิตปริญญาตรีโทและเอกตามกรอบมาตรฐานคุณวุฒิอุดมศึกษาแห่งชาติ
 - 3) ผลงานของผู้สำเร็จการศึกษาระดับปริญญาโทที่ได้รับการตีพิมพ์หรือเผยแพร่
 - 4) ผลงานของผู้สำเร็จการศึกษาระดับปริญญาเอกที่ได้รับการตีพิมพ์หรือเผยแพร่งานงานวิจัยและงานสร้างสรรค์
 - 5) งานวิจัยหรืองานสร้างสรรค์ที่ได้รับการตีพิมพ์หรือเผยแพร่

6) งานวิจัยที่นำไปใช้ประโยชน์แผนกลยุทธ์มหาวิทยาลัยราชภัฏกำแพงเพชร ประจำปี พ.ศ.2556-2560

7) ผลงานวิชาการที่ได้รับการรับรองคุณภาพ

ด้านการบริการวิชาการแก่สังคม

8) ผลการนำความรู้และประสบการณ์จากการให้บริการวิชาการมาใช้ในการ พัฒนาการเรียนการสอนหรือการวิจัย

9) ผลการเรียนรู้และเสริมสร้างความเข้มแข็งของชุมชนหรือองค์กรภายนอก

ด้านการทำนุบำรุงศิลปะและวัฒนธรรม

10) การส่งเสริมและสนับสนุนด้านศิลปะและวัฒนธรรม

11) การพัฒนาสุนทรียภาพในมิติทางศิลปะและวัฒนธรรม

ด้านการบริหารและพัฒนาสถาบัน

12) การปฏิบัติตามบทบาทหน้าที่ของสภาสถาบัน

13) การปฏิบัติตามบทบาทหน้าที่ของผู้บริหารสถาบัน

14) การพัฒนาคณาจารย์

ด้านการพัฒนาและประกันคุณภาพภายใน

15) ผลประเมินการประกันคุณภาพภายในรับรองโดยต้นสังกัด

2.2 ตัวบ่งชี้อัตลักษณ์

16) ผลการพัฒนาตามอัตลักษณ์ของสถาบัน

16.1) ผลการบริหารสถาบันให้เกิดอัตลักษณ์

16.2) ผลการพัฒนাবัณฑิตตามอัตลักษณ์

17) ผลการพัฒนาตามจุดเน้นและจุดเด่นที่ส่งผลสะท้อนเป็นเอกลักษณ์ของสถาบัน

2.3 ตัวบ่งชี้มาตรการส่งเสริม

18) ผลการชี้แนะ ป้องกัน หรือแก้ปัญหาสังคมในด้านต่างๆ

18.1) ผลการชี้แนะ ป้องกัน หรือแก้ปัญหาของสังคมในประเด็นที่ 1 ภายในสถาบัน

18.2) ผลการชี้แนะ ป้องกัน หรือแก้ปัญหาของสังคมในประเด็นที่ 2 ภายนอกสถาบัน

ส่วนที่ 2

การวิเคราะห์ศักยภาพการพัฒนาสำนักบริการวิชาการ

1. สถานการณ์ปัจจุบันของสำนักบริการวิชาการ มหาวิทยาลัยราชภัฏกำแพงเพชร

ความเป็นมาของสำนักบริการวิชาการ

สำนักบริการวิชาการและจัดหารายได้ มหาวิทยาลัยราชภัฏกำแพงเพชร เดิมเป็นเพียงงานบริการวิชาการ ดำเนินการในรูปของพันธกิจหนึ่งของคณะ/ศูนย์/สำนัก และมีการรวบรวมเป็นงานบริการวิชาการของมหาวิทยาลัย โดยศูนย์วิทยาศาสตร์และวิทยาศาสตร์ประยุกต์ เป็นหน่วยงานรับผิดชอบ

ปี พ.ศ. 2552 มีประกาศมหาวิทยาลัยราชภัฏกำแพงเพชร เรื่องจัดตั้งส่วนราชการภายในมหาวิทยาลัยราชภัฏกำแพงเพชรที่มีฐานะเทียบเท่าคณะ พ.ศ. 2552 ไว้ดังต่อไปนี้

1. มหาวิทยาลัยราชภัฏกำแพงเพชร แม่สอด
2. สำนักประกันคุณภาพการศึกษา

ซึ่งในโครงสร้างสำนักประกันคุณภาพการศึกษา มีงานบริการวิชาการเป็นองค์การหนึ่งที่มีภาระรับผิดชอบงานด้านบริการวิชาการและวิชาชีพของมหาวิทยาลัยฯ และแบ่งงานตามภารกิจ ดังนี้

- 1) หน่วยวางแผนและประเมินผลงานบริการวิชาการ
- 2) หน่วยสนับสนุนและบูรณาการการเรียนการสอน งานวิจัยและงานบริการวิชาการ
- 3) หน่วยข้อมูลสารสนเทศ
- 4) หน่วยพัฒนาหลักสูตรฝึกอบรมและฝึกอบรม
- 5) หน่วยจัดการความรู้ด้านบริการวิชาการ
- 6) หน่วยพัฒนาเครือข่ายองค์การบริการวิชาการ

และ มหาวิทยาลัยฯ มีคำสั่งแต่งตั้งคณะกรรมการดำเนินงานบริการวิชาการ มหาวิทยาลัยราชภัฏกำแพงเพชร ปฏิบัติหน้าที่โดยมีผู้ช่วยศาสตราจารย์ดร.ฉวี ชัยมงคล เป็นรองผู้อำนวยการสำนักประกันคุณภาพการศึกษา ฝ่ายงานบริการวิชาการ มีตัวแทนบุคลากรของคณะ/ศูนย์/สำนัก เป็นคณะกรรมการร่วม และมีการบรรจุพนักงานมหาวิทยาลัย คือ นางสาววาสนา ฤกษ์อุดม ตำแหน่งเจ้าหน้าที่บริหารงานทั่วไป ประจำงานบริการวิชาการ และนางสาวรุ่งทิพย์ แสนพรมมี ตำแหน่งนักวิชาการศึกษา ประจำงานบริการวิชาการ

ปี พ.ศ. 2557 มหาวิทยาลัยฯ ได้มีการปรับเปลี่ยนโครงสร้างการทำงาน และมีคำสั่งแต่งตั้งบุคลากรปฏิบัติงานประจำบริการวิชาการ โดยรองศาสตราจารย์ ดร.ปาจรีย์ ผลประเสริฐ เป็นหัวหน้างานบริการวิชาการ และมีผู้ปฏิบัติงานประจำบริการวิชาการ ดังนี้ ผู้ช่วยศาสตราจารย์ ดร.รัชนีวรรณ บุญอนันท์ อาจารย์ประพล จิตคติ นางวาสนา มณีโชติ และนางสาวรุ่งทิพย์ แสนพรมมี

ต่อมาเมื่อมติสภามหาวิทยาลัย เมื่อวันที่ 19 กุมภาพันธ์ 2558 ให้จัดตั้งสำนักบริการวิชาการและจัดหารายได้ขึ้น ซึ่งมีฐานะเทียบเท่าคณะ โดยมีผู้ช่วยศาสตราจารย์ชาติ ตระกูล เป็นผู้อำนวยการสำนักบริการวิชาการและจัดหารายได้ ผู้ช่วยศาสตราจารย์ ดร.รัชนี นิศากร เป็นรองผู้อำนวยการสำนักบริการวิชาการและจัดหารายได้ ฝ่ายบริการวิชาการแก่สังคมและท้องถิ่น และอาจารย์สุภาภรณ์ หมั่นหา เป็นรองผู้อำนวยการสำนักบริการวิชาการและจัดหารายได้ ฝ่ายจัดหารายได้

2. การวิเคราะห์สภาพแวดล้อม ศักยภาพ ของสำนักบริการวิชาการ (SWOT Analysis)

การวิเคราะห์สภาพแวดล้อม ศักยภาพ มหาวิทยาลัยราชภัฏกำแพงเพชรด้านต่างๆ รวมทั้งการวิเคราะห์วิสัยทัศน์ ประเด็นยุทธศาสตร์ปัญหาและความต้องการของประชาคม ทำให้สามารถเข้าใจบริบทของมหาวิทยาลัยและปัจจัยที่ส่งผลกระทบต่อการทำงานทั้งในปัจจุบันและอนาคต การวิเคราะห์ ศักยภาพอันประกอบด้วยปัจจัยแวดล้อมทั้งภายในและภายนอก (Internal and external factors) เป็นองค์ประกอบสำคัญของความสำเร็จเพราะการวิเคราะห์ดังกล่าวจะถูกนำไปใช้เป็นข้อมูลสำหรับการวางแผนยุทธศาสตร์และแนวทางดำเนินการ

กรอบการวิเคราะห์ศักยภาพการพัฒนามหาวิทยาลัยเบื้องต้น คือ การวิเคราะห์ปัจจัยแวดล้อมรอบด้าน (SWOT Analysis) ซึ่งได้แก่

1) การวิเคราะห์ปัจจัยภายใน (สามารถกำกับได้-ปรับเปลี่ยนให้เหมาะสม)

- ปัจจัยที่เป็นบวก ซึ่งเป็นจุดเด่น ความเข้มแข็ง ส่วนที่ส่งเสริมความสำเร็จ (Strengths)
- ปัจจัยที่เป็นลบ คือ จุดด้อย ความไม่พร้อม (Weaknesses)

2) การวิเคราะห์ปัจจัยภายนอก (ไม่สามารถกำกับได้-เตรียมตัวรับมือ)แผนกลยุทธ์มหาวิทยาลัย

ราชภัฏกำแพงเพชร ประจำปีพ.ศ.2556-2560

- ปัจจัยภายนอกที่เป็นบวกหรือการเปลี่ยนแปลงที่เป็นประโยชน์ต่อการพัฒนาก่อให้เกิดสถานการณ์ที่เป็นโอกาส (Opportunities)

- ปัจจัยภายนอกที่เป็นลบก่อให้เกิดสถานการณ์ที่เป็นอุปสรรคเป็นภาวะคุกคามต่อการพัฒนา (Threats)

การวิเคราะห์ปัจจัยแวดล้อมรอบด้าน (SWOT Analysis)

ปัจจัยสภาพแวดล้อมองค์กร			
ปัจจัยสภาพแวดล้อมองค์กรภายใน	น้ำหนัก	คะแนน	ค่าน้ำหนัก คะแนน
จุดแข็ง (Strengths)			
S1 สำนักมีพื้นที่เป้าหมายในการบริการวิชาการแก่สังคมที่ชัดเจน	0.063	3.909	0.245
S2 สำนักมีงบประมาณและทรัพยากรสนับสนุนการบริการวิชาการแก่สังคม ให้พื้นที่เป้าหมายอย่างต่อเนื่อง	0.063	3.727	0.234
S3 สำนักมีเครือข่ายความร่วมมือกับหน่วยงานภายนอกที่หลากหลายในการให้บริการวิชาการแก่สังคม เช่น โรงเรียน รพ.สต. องค์กรปกครองส่วนท้องถิ่น สำนักงานเกษตรจังหวัด	0.066	4.182	0.274
S4 สำนักมีคณะทำงาน ซึ่งเป็นผู้รับผิดชอบหลักด้านการบริการวิชาการจากทุกหน่วยงาน	0.064	4.091	0.262
S5 สำนักมีทรัพยากรที่สามารถนำมาสร้างมูลค่าเพิ่มได้ส่งผลกระทบต่อกรให้บริการแก่หน่วยงานภายนอกได้สะดวก เช่น ศูนย์ส่งเสริมและตรวจสอบการผลิตตามมาตรฐานความปลอดภัยทางอาหาร ศูนย์แพทย์ทางเลือก ศูนย์ส่งเสริมและบริการสุขภาพ สนามกีฬา สระว่ายน้ำ เป็นต้น	0.067	4.182	0.280
S6 สำนักมีอาคารสถานที่และพื้นที่ให้เช่าบริการ ในงานและพิธีการต่างๆ เช่น พื้นที่ให้เช่า โรงอาหาร หอประชุม เป็นต้น	0.066	4.091	0.268
S7 สำนักมีกิจการบริการที่สามารถทำรายได้ให้กับมหาวิทยาลัย เช่น ร้านค้าสหกรณ์ฯ	0.064	3.909	0.251
S8 สำนักมีสถานที่ในการรองรับการประชุมระดับชาติและนานาชาติ	0.060	3.636	0.218
รวมจุดแข็ง	0.512		2.033
จุดอ่อน (Weakness)			
W1 สำนักขาดการประชาสัมพันธ์ด้านการบริการวิชาการและทรัพยากรที่สามารถหารายได้ให้เข้าถึงกลุ่มเป้าหมายที่รับบริการ	0.066	4.000	0.262
W2 สำนักมีข้อมูลเชิงลึกของพื้นที่เป้าหมายยังไม่เพียงพอในการให้บริการวิชาการ	0.066	4.182	0.274
W3 สำนักไม่มีระบบและกลไกการบูรณาการบริการวิชาการกับพันธกิจอื่นของมหาวิทยาลัย	0.054	3.455	0.188

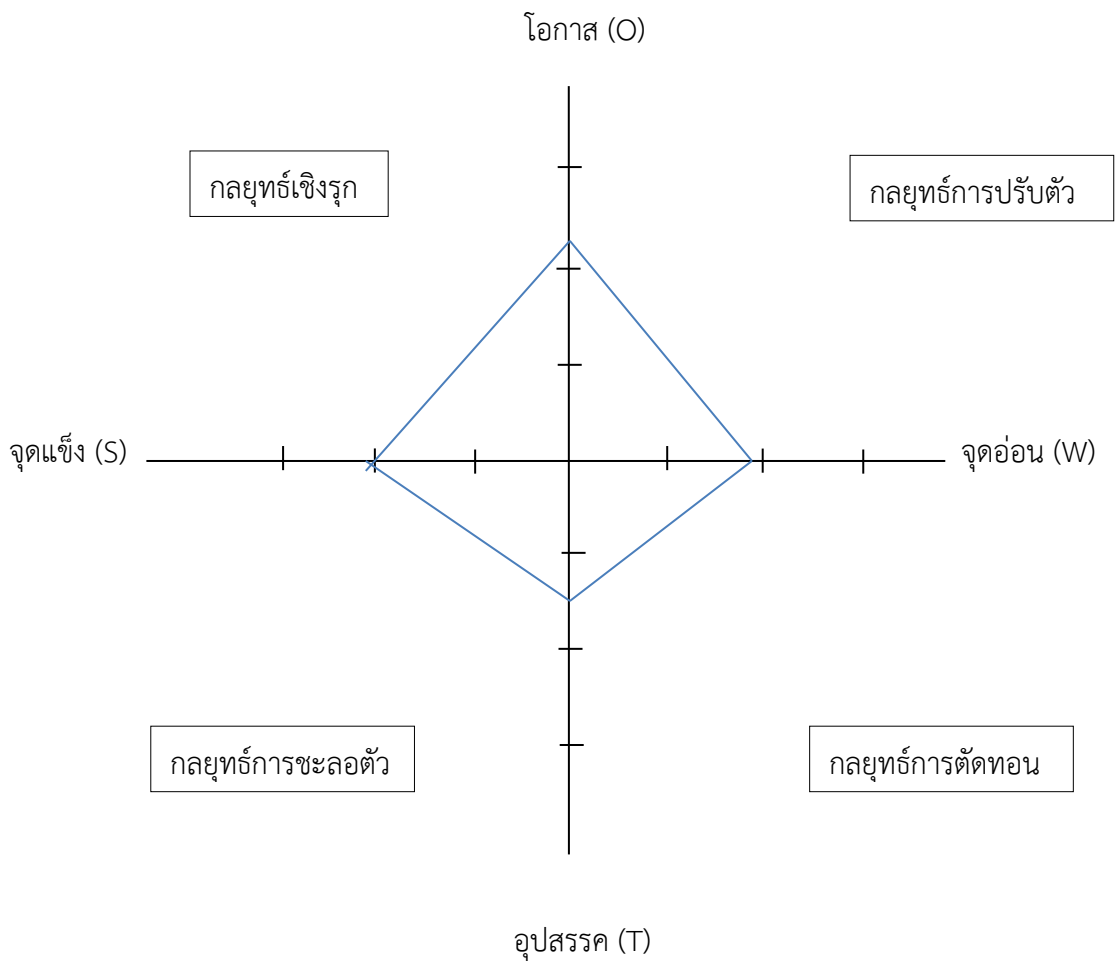
ปัจจัยสภาพแวดล้อมองค์กรภายใน	น้ำหนัก	คะแนน	ค่าน้ำหนัก คะแนน
จุดอ่อน (Weakness)			
W4 สำนักไม่มีระบบการให้บริการผ่านระบบออนไลน์เพื่อให้หน่วย/ บุคคลภายในมหาวิทยาลัยภายนอกมหาวิทยาลัยใช้อย่างมี ประสิทธิภาพและเหมาะสมกับศักยภาพของมหาวิทยาลัย	0.061	3.909	0.240
W5 สำนักไม่มีระบบและกลไกการจัดการทรัพย์สินและรายได้	0.061	3.636	0.223
W6 สำนักไม่มีระบบและกลไกการกำกับ ติดตาม ประเมินผล และนำ ผลการประเมินมาปรับปรุงการบริการวิชาการและจัดหารายได้อย่าง เป็นระบบ	0.061	3.818	0.234
W7 จำนวนบุคลากรที่รับผิดชอบงานบริการวิชาการยังไม่เพียงพอกับ ภาระงาน	0.060	3.636	0.218
W8 บุคลากรมีทักษะในการสร้างสรรค์งานของการบริการวิชาการ และจัดหารายได้น้อย	0.059	3.727	0.218
รวมจุดอ่อน	0.488		1.858
รวมปัจจัยภายในทั้งหมด	1.000		

ปัจจัยสภาพแวดล้อมองค์กร			
ปัจจัยสภาพแวดล้อมองค์กรภายนอก	น้ำหนัก	คะแนน	ค่าน้ำหนัก คะแนน
โอกาส			
01 รัฐบาลมีวิสัยทัศน์และนโยบายในการสร้างความเข้มแข็งให้กับชุมชนแบบยั่งยืน ซึ่งเป็นโอกาสในการบริการวิชาการของสำนักฯ	0.055	3.636	0.199
02 รัฐบาลมีนโยบายการกระจายอำนาจสู่ท้องถิ่น และการเข้าสู่ประชาคมอาเซียนจึงจัดสรรงบประมาณเพิ่มในส่วนนี้ ส่งผลให้สามารถนำมาต่อยอดงานบริการวิชาการและงานสร้างสรรค์ของมหาวิทยาลัยได้	0.053	3.636	0.194
03 สกอ./สมศ. กำหนดการบูรณาการงานบริการวิชาการกับภารกิจอื่นเป็นตัวชี้วัดองค์ประกอบที่สำคัญในการบริการวิชาการที่มีโอกาสพัฒนาให้การบริการวิชาการเกิดความเข้มแข็งยิ่งขึ้น	0.055	4.273	0.233
04 มหาวิทยาลัยมีอัตลักษณ์ที่ส่งเสริมเพื่อพัฒนาชุมชนท้องถิ่นท้องถิ่น	0.055	4.182	0.228
05 มหาวิทยาลัยมีนโยบายและสนับสนุนงบประมาณให้ทุกโปรแกรมวิชาจัดทำโครงการบริการวิชาการในลักษณะ 1 โปรแกรม 1 บริการวิชาการ	0.055	4.091	0.223
06 รัฐบาลจัดสรรงบประมาณให้กับมหาวิทยาลัยในการดำเนินการบริการวิชาการแก่ชุมชน	0.057	3.545	0.202
07 สภาพเศรษฐกิจไทยและเศรษฐกิจโลกอยู่ในภาวะชะลอตัวทำให้รายได้ของชุมชนลดลง ดังนั้นสำนักฯจึงมีประเด็นในการส่งเสริมอาชีพทางเลือกให้กับประชาชนในชุมชน	0.050	3.909	0.195
08 มหาวิทยาลัยมีเครือข่ายความร่วมมือในการพัฒนาศักยภาพของชุมชน และหน่วยงาน	0.055	3.818	0.208
09 มหาวิทยาลัยมีองค์ความรู้จากงานวิจัยที่สามารถนำไปบริการวิชาการในการสร้างความเข้มแข็งให้กับชุมชนท้องถิ่นโครงการบริการวิชาการแก่ชุมชนท้องถิ่นและองค์กรอื่นจำนวนมาก	0.052	3.727	0.195
010 ชุมชนท้องถิ่นทั้งภาครัฐและภาคเอกชนต้องการองค์ความรู้จากการวิจัยเพื่อตัดสินใจในการแก้ปัญหาและพัฒนาส่งผลให้มหาวิทยาลัยสามารถปรับองค์ความรู้ให้เหมาะสมกับการบริการวิชาการแก่สังคมได้	0.052	3.727	0.195
011 เทคโนโลยีการสื่อสารมีความก้าวหน้าสามารถทำให้การประสานงานมีความสะดวก รวดเร็ว และคล่องตัว	0.057	3.909	0.222
รวมโอกาส	0.595		2.295

ปัจจัยสภาพแวดล้อมองค์กร			
ปัจจัยสภาพแวดล้อมภายนอกรายนอก	น้ำหนัก	คะแนน	ค่าน้ำหนัก คะแนน
อุปสรรค			
T1 นโยบายพรรคการเมืองในลักษณะประชานิยมทำให้ประชาชนในชุมชนส่วนใหญ่รอรับการช่วยเหลือเพียงอย่างเดียวไม่ให้ความสำคัญกับการพึ่งพากันเองในชุมชน จึงไม่สนใจรับบริการวิชาการจากหน่วยงานของมหาวิทยาลัย	0.050	3.455	0.173
T2 ประเทศประสบปัญหาเศรษฐกิจตกต่ำทำให้หน่วยงานภาครัฐให้ความสำคัญกับการบริการวิชาการน้อยลงเนื่องจากต้องนำงบประมาณไปพัฒนาในด้านอื่น	0.052	3.909	0.204
T3 ผู้นำชุมชนให้ความสำคัญในการจัดสรรงบประมาณเพื่อพัฒนาโครงสร้างพื้นฐานเป็นหลักก่อน จึงทำให้งบประมาณในการพัฒนาชุมชนเข้มแข็งลดลง	0.051	4.000	0.204
T4 หน่วยงานจากภายนอกขาดการบูรณาการการพัฒนาชุมชนทำให้เกิดการทำงานซ้ำซ้อน ทำให้ประชาชนเบื่อหน่าย	0.052	4.000	0.209
T5 ประชาชน ชุมชน และหน่วยงานภายนอก มีความต้องการรับบริการและความช่วยเหลือในรูปแบบการให้เปล่า	0.046	3.545	0.165
T6 ความทันสมัยของเทคโนโลยีทำให้การเข้าถึงข้อมูลสารสนเทศทางวิชาการขององค์กรในชุมชนท้องถิ่นได้ง่าย จึงทำให้มีความต้องการการบริการวิชาการลดลง	0.049	3.545	0.173
T7 หน่วยงานภายนอกที่มีชื่อเสียงและมีภารกิจบริการวิชาการเข้ามาแข่งขัน	0.050	3.636	0.182
T8 หน่วยงานภายนอกขาดข้อมูลสารสนเทศแหล่งทรัพยากรให้บริการวิชาการของมหาวิทยาลัย	0.055	3.909	0.213
รวมอุปสรรค	0.405		1.523
รวมปัจจัยภายนอกทั้งหมด	1.000		

สถานการณ์หรือตำแหน่งทางยุทธศาสตร์ สำนักบริการวิชาการและจัดหารายได้
มหาวิทยาลัยราชภัฏกำแพงเพชร ปี 2558

ปัจจัยสภาพแวดล้อม	ผลค่าน้ำหนักคะแนน
จุดแข็ง	2.033
จุดอ่อน	1.858
โอกาส	2.295
อุปสรรค	1.523



เมื่อนำผลการวิเคราะห์มากำหนดตำแหน่งยุทธศาสตร์ของงานบริการวิชาการ มหาวิทยาลัยราชภัฏกำแพงเพชร พบว่า งานบริการวิชาการ มีตำแหน่งยุทธศาสตร์อยู่ในพื้นที่ SO ซึ่งเป็นพื้นที่ที่เกิดจากการกำหนดตำแหน่งผลการวิเคราะห์จุดแข็ง (S) และโอกาส (O) โดยมีค่าเฉลี่ย 2.033 และ 2.295 ตามลำดับ ซึ่งหมายถึงงานบริการวิชาการ จะต้องมีการ/กิจกรรม ของหน่วยงานที่เป็นเชิงรุก เพื่อให้บรรลุเป้าหมายและพัฒนาคุณภาพชีวิตของคนในชุมชนท้องถิ่นและให้สามารถพึ่งพาตนเองได้

ส่วนที่ 3
สาระสำคัญแผนกลยุทธ์
สำนักบริการวิชาการแก่สังคมและจัดหารายได้ ประจำปี พ.ศ. 2556-2560

ปรัชญา

สร้างความเข้มแข็งให้เกิดแก่ชุมชน ท้องถิ่น

ปณิธาน

สร้างความพึงพอใจให้กับผู้รับบริการ

วิสัยทัศน์

มุ่งให้บริการวิชาการ วิชาชีพ เพื่อคุณภาพชีวิตที่ดีของคนในชุมชน ท้องถิ่น และ สังคม สร้างรายได้จากการให้บริการและการบริหารพื้นที่ให้เต็มศักยภาพ

พันธกิจ

1. ให้บริการวิชาการ วิชาชีพ แก่ชุมชนท้องถิ่น และสังคม
2. บูรณาการงานบริการวิชาการกับพันธกิจอื่นของมหาวิทยาลัย
3. บริหารและจัดหารายได้จากทรัพยากร
4. เผยแพร่องค์ความรู้และสร้างเครือข่ายการบริการวิชาการ

วัตถุประสงค์

1. เพื่อเสริมสร้างความเข้มแข็งให้กับชุมชน พัฒนาสังคมให้อยู่ดีมีสุข อย่างเหมาะสมรวมทั้งสร้างเครือข่ายบริการวิชาการให้กับชุมชนท้องถิ่น
2. บริหารและจัดหารายได้จากทรัพยากรให้เกิดประโยชน์สูงสุดกับมหาวิทยาลัยในรูปแบบของธุรกิจที่ยึดหลักธรรมาภิบาล

ประเด็นยุทธศาสตร์

1. การพัฒนาระบบกลไกให้บริการวิชาการ
2. การส่งเสริมการบูรณาการงานบริการวิชาการกับพันธกิจด้านอื่น ๆ ของมหาวิทยาลัย
3. การบริหารจัดการทรัพยากรของมหาวิทยาลัยเพื่อสร้างรายได้
4. การสื่อสารและการสร้างเครือข่ายการบริการวิชาการ วิชาชีพ ของมหาวิทยาลัยกับองค์กร

ภายนอก

เป้าประสงค์

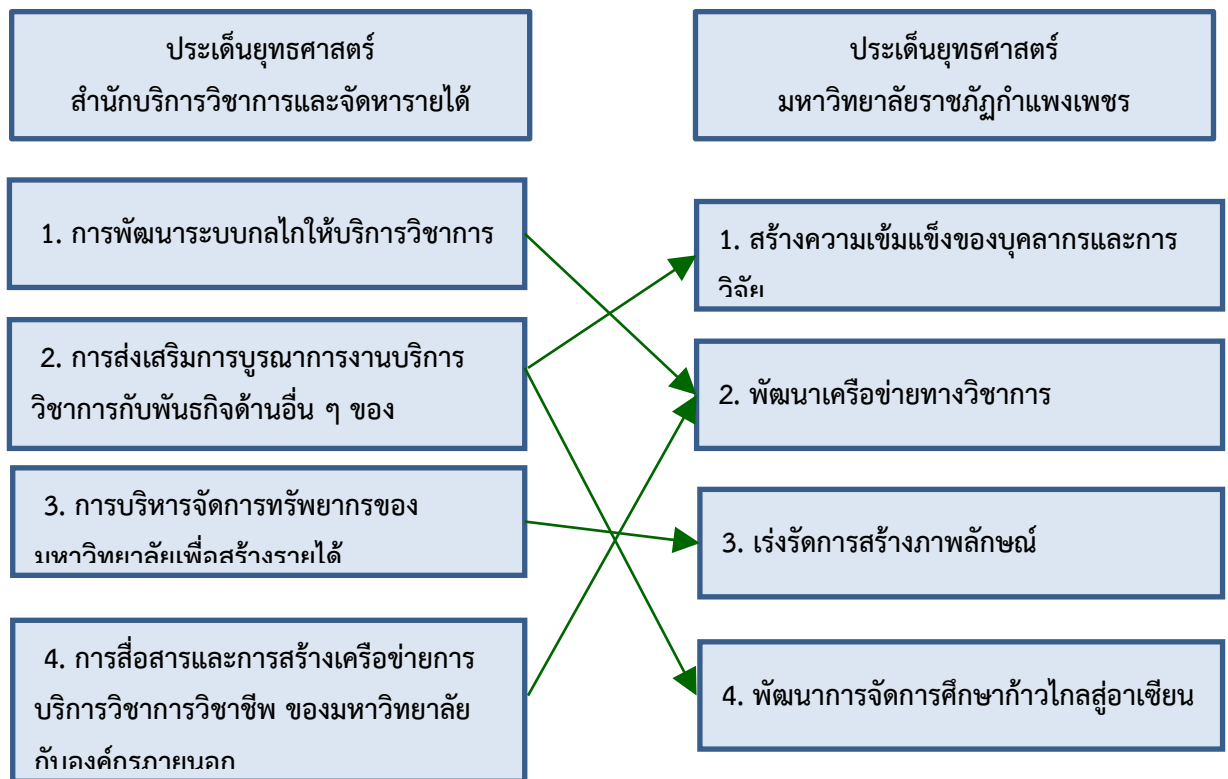
1. มหาวิทยาลัยมีระบบและกลไกในการบริการวิชาการ เป็นที่พึงของชุมชน ท้องถิ่น และชั้นนำแก้ปัญหาที่ตรงกับความต้องการ
2. มหาวิทยาลัยมีการบูรณาการงานบริการวิชาการกับพันธกิจด้านอื่น ๆ ของมหาวิทยาลัยที่มีประสิทธิภาพ
3. มหาวิทยาลัยมีการบริหารจัดการทรัพยากรอย่างคุ้มค่า ลดการสูญเสีย และเกิดประโยชน์ต่อมหาวิทยาลัย

4. มหาวิทยาลัยมีเครือข่ายความร่วมมือในด้านการบริการวิชาการและวิชาชีพ

กลยุทธ์

1. เสริมสร้างศักยภาพการบริการวิชาการแก่สังคม (W1-2, W4, W6 O1, O3, O4, O11)
2. พัฒนาบุคลากรเพื่อพัฒนาการบริการวิชาการอย่างมืออาชีพ (W4, W6-8, O4, O6, O11)
3. เพิ่มระดับการบูรณาการบริการวิชาการกับพันธกิจอื่นมหาวิทยาลัยและการนำองค์ความรู้ด้านการบริการวิชาการไปใช้ประโยชน์ (S3-5, O2, O5, O7-10)
4. พัฒนาการบริหารจัดการรายได้จากการทรัพยากรภายในมหาวิทยาลัยให้เกิดประโยชน์ (S5-8, O3, O6-8, O11)
5. ปรับกระบวนการบริหารจัดการการหารายได้ของมหาวิทยาลัย (W1-6, T2-3, T5-6, T8)
6. พัฒนาสินค้าของชุมชนและมหาวิทยาลัย (S5, S7, O6-8)
7. เสริมสร้างระบบและกลไกการสื่อสารและการสร้างเครือข่ายการบริการวิชาการวิชาชีพ (S3, S5, T1-5, T7, T8)

แผนความเชื่อมโยงกับยุทธศาสตร์สำนักบริการวิชาการ กับยุทธศาสตร์มหาวิทยาลัยราชภัฏกำแพงเพชร



ประเด็นยุทธศาสตร์ เป้าประสงค์ กลยุทธ์ และตัวชี้วัดตามยุทธศาสตร์สู่การปฏิบัติ ประจำปีงบประมาณ พ.ศ. 2559

ประเด็นยุทธศาสตร์	เป้าประสงค์	กลยุทธ์	ตัวชี้วัด	โครงการเชิงกลยุทธ์
1. การพัฒนาระบบและกลไกการให้บริการวิชาการ	1.1 มหาวิทยาลัยมีระบบและกลไกการบริการวิชาการเป็นที่พึงของชุมชน ท้องถิ่น และชั้นนำแก้ปัญหาที่ตรงกับความต้องการ	1.1.1 เสริมสร้างศักยภาพการบริการวิชาการแก่สังคม	1. ระดับความสำเร็จของเสริมสร้างศักยภาพการบริการวิชาการแก่สังคม 2. ร้อยละของระบบ/กลไกบริการวิชาการวิชาชีพแก่ชุมชน ท้องถิ่น และสังคม	1. โครงการพัฒนาทักษะในศตวรรษที่ 21 2. โครงการสำรวจความต้องการบริการวิชาการ 3. โครงการสารสนเทศงาน บริการวิชาการ 4. โครงการนำเสนอผลงานบริการวิชาการ
		1.1.2 พัฒนาบุคลากรเพื่อพัฒนาการบริการวิชาการอย่างมืออาชีพ	3. ระดับความสำเร็จของพัฒนาสมรรถนะของบุคลากรและเพิ่มประสิทธิภาพการปฏิบัติงานเพื่อพัฒนาการบริการวิชาการอย่างมืออาชีพ	5. โครงการพัฒนาบุคลากร
2. การส่งเสริมการบูรณาการงานบริการวิชาการกับพันธกิจด้านอื่น ๆ ของมหาวิทยาลัย	2.1 มหาวิทยาลัยมีการบูรณาการงานบริการวิชาการกับพันธกิจด้านอื่น ๆ ของมหาวิทยาลัยที่มีประสิทธิภาพ	2.1.1 เพิ่มระดับการบูรณาการบริการวิชาการกับพันธกิจอื่น มหาวิทยาลัยและการนำองค์ความรู้ด้านการบริการวิชาการไปใช้ประโยชน์ต่อสังคม	4. ระดับความสำเร็จของการบูรณาการบริการวิชาการกับพันธกิจอื่นมหาวิทยาลัยและการนำองค์ความรู้ด้านการบริการวิชาการไปใช้ประโยชน์ต่อสังคม 5. ร้อยละของโครงการบริการวิชาการ 1 โปรแกรม 1 บริการ วิชาการที่บรรลุเป้าหมาย 6. ระดับความสำเร็จของการเสริมสร้างศักยภาพชุมชนตามปรัชญาของเศรษฐกิจพอเพียง	6. โครงการพัฒนาสมรรถนะการเรียนการสอนที่บูรณาการกับการวิจัย บริการวิชาการ หรือทำนุบำรุงศิลปวัฒนธรรม 7. โครงการบริการวิชาการ 1 โปรแกรม 1 บริการ วิชาการ 8. โครงการศูนย์เรียนรู้เศรษฐกิจพอเพียง 9. โครงการบริหารสำนักงาน

ประเด็นยุทธศาสตร์ เป้าประสงค์ กลยุทธ์ และตัวชี้วัดตามยุทธศาสตร์สู่การปฏิบัติ ประจำปีงบประมาณ พ.ศ. 2559

ประเด็นยุทธศาสตร์	เป้าประสงค์	กลยุทธ์	ตัวชี้วัด	โครงการเชิงกลยุทธ์
3. การบริหารจัดการทรัพยากรของมหาวิทยาลัยเพื่อสร้างรายได้	3.1 มหาวิทยาลัยมีการบริหารจัดการทรัพยากรอย่างคุ้มค่าลดการสูญเสีย และเกิดประโยชน์ต่อมหาวิทยาลัย	3.1.1 พัฒนาการบริหารจัดการรายได้จากการทรัพยากรภายในมหาวิทยาลัยให้เกิดประโยชน์	7. ระดับความสำเร็จของการบริหารจัดการรายได้จากการทรัพยากรภายในมหาวิทยาลัย	9. โครงการบริหารสำนักงาน 10. โครงการจัดหาครุภัณฑ์
		3.1.2 ปรับกระบวนการการบริหารจัดการการจัดหารายได้ของมหาวิทยาลัย	8. ระดับความสำเร็จของการปรับกระบวนการบริหารจัดการจัดหารายได้ของมหาวิทยาลัย	9. โครงการบริหารสำนักงาน
		3.1.3 พัฒนาสินค้าของชุมชนและมหาวิทยาลัย	9. ระดับความสำเร็จของการพัฒนาสินค้าของชุมชนและมหาวิทยาลัย	9. โครงการบริหารสำนักงาน
4. การสื่อสารและการสร้างเครือข่ายการบริการวิชาการวิชาชีพของมหาวิทยาลัยกับองค์กรภายนอก	4.1 มหาวิทยาลัยมีเครือข่ายความร่วมมือในด้านการบริการวิชาการและวิชาชีพ	4.1.1 เสริมสร้างระบบและกลไกการสื่อสารและการสร้างเครือข่ายการบริการวิชาการวิชาชีพ	10. ระดับความสำเร็จของเสริมสร้างระบบและกลไกการสื่อสารและการสร้างเครือข่ายการบริการวิชาการวิชาชีพ 11. จำนวนเครือข่ายความร่วมมือกับหน่วยงานภายนอก	11. โครงการพัฒนาชุมชนต้นแบบ 12. โครงการบริการวิชาการแก่สังคม 13. โครงการราชภัฏวิชาการ

ตัวชี้วัด เป้าหมาย ผู้รับผิดชอบตัวชี้วัด และโครงการ

ประเด็นยุทธศาสตร์ที่ 1 การพัฒนาระบบและกลไกการให้บริการวิชาการ (ร้อยละ 30)													
เป้าประสงค์ที่ 1.1 มหาวิทยาลัยมีระบบและกลไกการบริการวิชาการเป็นที่พึงของชุมชน ท้องถิ่น และชั้นนำแก้ปัญหาที่ตรงกับความต้องการ (ร้อยละ 30)													
กลยุทธ์ที่ 1.1.1 เสริมสร้างศักยภาพการบริการวิชาการแก่สังคม (ร้อยละ 20)													
มาตรการ :													
1) กำหนดพื้นที่เป้าหมายในการบริการวิชาการเพื่อให้เกิดความเข้มแข็งกับชุมชนแบบมีส่วนร่วม													
2) จัดทำระเบียบหลักเกณฑ์การให้บริการวิชาการในรูปแบบให้เปล่าและเชิงพาณิชย์													
3) จัดทำคู่มือการบริการวิชาการ โดยมีภาระบุญ ขั้นตอน หลักเกณฑ์ ในการให้บริการวิชาการ													
4) จัดทำกรบริการวิชาการและการจัดหารายได้ผ่านระบบสารสนเทศและตอบสนอง ความต้องการของสังคมให้เป็นปัจจุบันเสมอ และประชาสัมพันธ์ให้หน่วยงานภายนอกมารับทราบในเชิงรุก เช่น สื่อประชาสัมพันธ์ในทุก รูปแบบเพื่อให้เข้าถึงผู้รับบริการได้หลากหลาย													
5) จัดเวทีการแลกเปลี่ยนเรียนรู้และพัฒนาการบริการวิชาการโดยมุ่งเน้นเป็นเวทีการนำเสนอผลการดำเนินงานด้านบริการวิชาการของบุคลากรมหาวิทยาลัย													
ที่	ตัวชี้วัด	น้ำหนัก (ร้อยละ)	เป้าหมาย		เกณฑ์การให้คะแนน ปี 2559					คำอธิบาย/ประเด็นการประเมิน	ผู้รวบรวมข้อมูล และสรุปรายงาน	ผู้ดำเนินการ	โครงการเชิงกลยุทธ์
			59	60	1	2	3	4	5				
1	ระดับความสำเร็จของเสริมสร้างศักยภาพการบริการวิชาการแก่สังคม	10	4	5	1 ข้อ	2 ข้อ	3 ข้อ	4 ข้อ	5 ข้อ	ประเด็นการประเมิน 1) มีชุมชนหรือองค์การเป้าหมายที่ร่วมมือในการให้บริการทางวิชาการแก่สังคมและจัดทำแผนบริการวิชาการ 2) ทบทวนและจัดทำระเบียบหลักเกณฑ์การให้บริการวิชาการ 3) จัดทำคู่มือการบริการวิชาการ 4) ระบบสารสนเทศในการบริการวิชาการและจัดหารายได้ 5) ร่วมกับมหาวิทยาลัยจัดเวทีแลกเปลี่ยนเรียนรู้และเสนอแนวปฏิบัติที่ดีของหน่วยงานต่างๆในการบริการวิชาการ	ผอ.สำนักฯ	รองผอ.ฝ่ายบริการวิชาการ	1. โครงการพัฒนาทักษะในศตวรรษที่ 21 2. โครงการสำรวจความต้องการบริการวิชาการ 3. โครงการสารสนเทศงานบริการวิชาการ 4. โครงการนำเสนอผลงานบริการวิชาการ
2	ร้อยละของระบบ/กลไกบริการวิชาการวิชาชีพแก่ชุมชนท้องถิ่น และสังคม	10	5	5	1	2	3	4	5	ประเด็นการประเมิน จำนวนระบบ/กลไกการบริการวิชาการวิชาชีพแก่ชุมชนท้องถิ่น และสังคมให้บรรลุเป้าหมายเมื่อเทียบกับระบบ/กลไกที่ส่งเสริมการบริการวิชาการวิชาชีพแก่ชุมชนท้องถิ่นและสังคมทั้งหมดเมื่อเทียบเป็นร้อยละ	ผอ.สำนักฯ	รองผอ.ฝ่ายบริการวิชาการ	

ประเด็นยุทธศาสตร์ที่ 1 การพัฒนาระบบและกลไกการให้บริการวิชาการ (ร้อยละ 30)													
เป้าประสงค์ที่ 1.1 มหาวิทยาลัยมีระบบและกลไกการบริการวิชาการเป็นที่พึงของชุมชน ท้องถิ่น และชั้นนำแก้ปัญหาที่ตรงกับความต้องการ (ร้อยละ 30)													
กลยุทธ์ที่ 1.1.2 พัฒนาบุคลากรเพื่อพัฒนาการบริการวิชาการอย่างมืออาชีพ (ร้อยละ 10)													
มาตรการ :													
1) ประชุมทบทวนและพิจารณาการลดขั้นตอนการปฏิบัติงานและกำหนดระยะเวลาการปฏิบัติงานที่ชัดเจน													
2) จัดทำคู่มือการปฏิบัติในหน้าที่ความรับผิดชอบและดำเนินงานได้อย่างมีประสิทธิภาพ													
3) กำหนดให้บุคลากรของสำนักบริการวิชาการและจัดหารายได้จัดทำแผนพัฒนาสมรรถนะรายบุคคลเพื่อพัฒนางานตามหน้าที่รับผิดชอบของการให้บริการวิชาการและการจัดหารายได้													
4) จัดส่งบุคลากรร่วมพัฒนาสมรรถนะการทำงานและพัฒนาทักษะเฉพาะในการให้บริการวิชาการ													
5) ติดตามผลการนำความรู้และทักษะของการพัฒนาสมรรถนะของบุคลากรมาใช้ในการพัฒนางานที่รับผิดชอบ													
ที่	ตัวชี้วัด	น้ำหนัก (ร้อยละ)	เป้าหมาย		เกณฑ์การให้คะแนน ปี 2559					คำอธิบาย/ประเด็นการประเมิน	ผู้รวบรวมข้อมูล และสรุปรายงาน	ผู้ดำเนินการ	โครงการเชิงกลยุทธ์
			59	60	1	2	3	4	5				
3	ระดับความสำเร็จของพัฒนาสมรรถนะของบุคลากรและเพิ่มประสิทธิภาพการปฏิบัติงานเพื่อพัฒนาการบริการวิชาการอย่างมืออาชีพ	10	4	5	2	3	4	5	6	<p><u>ประเด็นการประเมิน</u></p> <p>1. มีการทบทวนการลดขั้นตอนการปฏิบัติงานและกำหนดระยะเวลาการปฏิบัติงานที่ชัดเจน</p> <p>2. มีคู่มือการปฏิบัติงานในหน้าที่รับผิดชอบและดำเนินงานที่ชัดเจน</p> <p>3. มีการจัดทำแผนพัฒนาสมรรถนะรายบุคคลเพื่อพัฒนางานตามหน้าที่รับผิดชอบของการให้บริการวิชาการและการจัดหารายได้</p> <p>4. บุคลากรเข้าร่วมพัฒนาสมรรถนะการทำงานและพัฒนาทักษะเฉพาะในการให้บริการวิชาการอย่างน้อยคนละ 1 ครั้งต่อปี</p> <p>5. บุคลากรได้นำความรู้และทักษะของการพัฒนาสมรรถนะของบุคลากรมาใช้ในการพัฒนางานที่รับผิดชอบอย่างน้อยคนละ 1 งาน</p>	ผอ.สำนักฯ	หน.สำนักฯ	1. โครงการพัฒนาบุคลากร

ประเด็นยุทธศาสตร์ที่ 2 การส่งเสริมการบูรณาการงานบริการวิชาการกับพันธกิจด้านอื่น ๆ ของมหาวิทยาลัย (ร้อยละ 30)													
เป้าประสงค์ที่ 2.1 มหาวิทยาลัยมีการบูรณาการงานบริการวิชาการกับพันธกิจด้านอื่น ๆ ของมหาวิทยาลัยที่มีประสิทธิภาพ (ร้อยละ 30)													
กลยุทธ์ที่ 2.1.1 เสริมสร้างศักยภาพการบริการวิชาการแก่สังคม (ร้อยละ 10)													
มาตรการ :													
1) จัดทำแผนการบูรณาการการเรียนการสอนกับการวิจัย การบริการวิชาการ หรือทำนุบำรุงศิลปวัฒนธรรม													
2) พัฒนาระบบและกลไกการบูรณาการการเรียนการสอนกับการวิจัย การบริการวิชาการ หรือทำนุบำรุงศิลปวัฒนธรรม													
3) พัฒนาระบบข้อมูลและช่องทางการเข้าถึงให้เอื้อต่อการบูรณาการตามพันธกิจ													
4) สร้างความร่วมมือกับเครือข่ายภายนอก เพื่อสนับสนุนการบูรณาการตามพันธกิจ													
5) กำกับติดตามและประเมินผลลัพธ์หรือผลกระทบจากการบูรณาการการเรียนการสอนกับการวิจัย การบริการวิชาการ หรือทำนุบำรุงศิลปวัฒนธรรม เพื่อนำมาพัฒนาและปรับปรุงการดำเนินงาน													
6) จัดทำแผนเสริมสร้างศักยภาพชุมชนในการดำเนินการตามปรัชญาของเศรษฐกิจพอเพียง													
7) สร้างความรู้ความเข้าใจ ทักษะ และเจตคติที่ดีเกี่ยวกับปรัชญาของเศรษฐกิจพอเพียงแก่ชุมชน													
8) พัฒนาแหล่งเรียนรู้เศรษฐกิจพอเพียงภายในมหาวิทยาลัย													
9) สร้างความร่วมมือกับชุมชน แหล่งเรียนรู้เศรษฐกิจพอเพียงภายนอก													
10) สรรหาและยกย่องบุคคล/ชุมชนต้นแบบเศรษฐกิจพอเพียง													
11) จัดกิจกรรมแลกเปลี่ยนเรียนรู้ด้านเศรษฐกิจพอเพียง													
12) พัฒนาบุคลากรสู่การให้บริการท้องถิ่นด้านเศรษฐกิจพอเพียง													
13) พัฒนาชุดความรู้ด้านเศรษฐกิจพอเพียง													
14) กำกับติดตาม และประเมินผลลัพธ์หรือผลกระทบจากการเสริมสร้างศักยภาพชุมชนในการดำเนินการตามปรัชญาของเศรษฐกิจพอเพียงเพื่อนำมาพัฒนาและปรับปรุงการดำเนินงาน													
ที่	ตัวชี้วัด	น้ำหนัก (ร้อยละ)	เป้าหมาย		เกณฑ์การให้คะแนน ปี 2559					คำอธิบาย/ประเด็นการประเมิน	ผู้รวบรวมข้อมูล และสรุปรายงาน	ผู้ดำเนินการ	โครงการเชิงกลยุทธ์
			59	60	1	2	3	4	5				
4	ระดับความสำเร็จของการบูรณาการบริการวิชาการกับพันธกิจอื่น มหาวิทยาลัยและการนำองค์ความรู้ด้านการบริการวิชาการไปใช้ประโยชน์ต่อสังคม	10	4	5	1 ข้อ	2 ข้อ	3 ข้อ	4 ข้อ	5 ข้อ	ประเด็นการประเมิน : 1) มี มคอ.3 หรือ มคอ.5 ที่มีการบูรณาการการจัดการเรียนการสอนกับการวิจัย การบริการวิชาการ หรือการทำนุบำรุงศิลปวัฒนธรรม ทุกหลักสูตร 2) มีกิจกรรมแลกเปลี่ยนเรียนรู้การบูรณาการการจัดการเรียนการสอนกับการวิจัยการบริการวิชาการหรือการทำนุบำรุงศิลปวัฒนธรรมทุกคณะ	ผอ.สำนักฯ	หน.สำนักฯ	6. โครงการพัฒนาสมรรถนะการเรียนการสอนที่บูรณาการกับการวิจัย บริการวิชาการ หรือทำนุบำรุงศิลปวัฒนธรรม 7. โครงการบริการวิชาการ 1 โปรแกรม 1 บริการวิชาการ

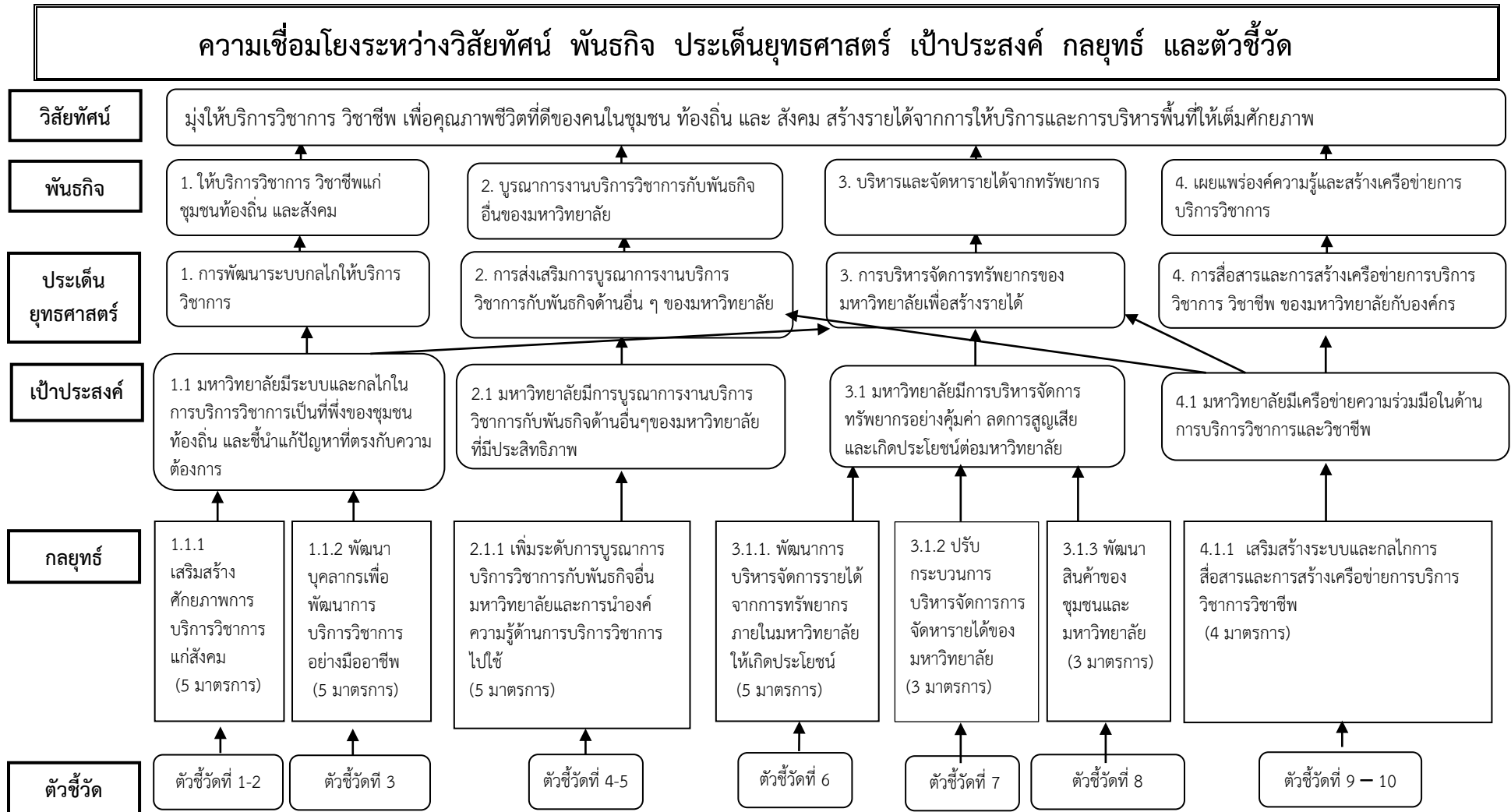
ประเด็นยุทธศาสตร์ที่ 2 การส่งเสริมการบูรณาการงานบริการวิชาการกับพันธกิจด้านอื่น ๆ ของมหาวิทยาลัย (ร้อยละ 30)														
เป้าประสงค์ที่ 2.1 มหาวิทยาลัยมีการ บูรณาการงานบริการวิชาการกับพันธกิจด้านอื่น ๆ ของมหาวิทยาลัยที่มีประสิทธิภาพ (ร้อยละ 30)														
กลยุทธ์ที่ 2.1.1 เสริมสร้างศักยภาพการบริการวิชาการแก่สังคม (ร้อยละ 30)														
ที่	ตัวชี้วัด	น้ำหนัก (ร้อยละ)	เป้าหมาย		เกณฑ์การให้คะแนน ปี 2559					คำอธิบาย/ประเด็นการประเมิน	ผู้รวบรวมข้อมูล และสรุปรายงาน	ผู้ดำเนินการ	โครงการเชิงกลยุทธ์	
			59	60	1	2	3	4	5					
											3) มีการจัดทำคู่มือการบูรณาการหรือแนวปฏิบัติที่เผยแพร่สู่หน่วยงาน 4) มีการประเมินความสำเร็จของการบูรณาการ 5) มีการยกย่องชมเชยชมบุคลากรที่มีการบูรณาการจัดการเรียนการสอนกับการวิจัย การบริการวิชาการ หรือการทำนุบำรุงศิลปะวัฒนธรรมที่ส่งผลกระทบต่อบัณฑิตศึกษาหรือชุมชนชัดเจน			9. โครงการบริหารสำนักงาน
5	ร้อยละของโครงการบริการวิชาการ 1 โปรแกรม 1 บริการวิชาการที่บรรลุเป้าหมาย	10	ร้อยละ 50	ร้อยละ 60	ร้อยละ 30	ร้อยละ 40	ร้อยละ 50	ร้อยละ 60	ร้อยละ 70	ประเด็นการประเมิน : คำนวณจากจำนวนโครงการบริการวิชาการกับจำนวนโปรแกรมวิชาที่ดำเนินการบริการวิชาการที่บรรลุวัตถุประสงค์หรือเป้าหมายเปรียบเทียบกับจำนวนโครงการบริการวิชาการกับจำนวนโปรแกรมวิชาที่ดำเนินการบริการวิชาการที่มีการดำเนินงานทั้งหมด	ผอ.สำนักฯ	รองผอ.ฝ่ายบริการวิชาการ	7. โครงการบริการวิชาการ 1 โปรแกรม 1 บริการวิชาการ	
6	ระดับความสำเร็จของการเสริมสร้างศักยภาพชุมชนตามปรัชญาของเศรษฐกิจพอเพียง	10	4	5	1 ข้อ	2 ข้อ	3 ข้อ	4 ข้อ	5 ข้อ	ประเด็นการประเมิน : 1) มีศูนย์เรียนรู้เศรษฐกิจพอเพียงที่สามารถใช้เป็นแหล่งเรียนรู้ได้ 2) มีกิจกรรมในศูนย์เรียนรู้อย่างต่อเนื่อง 3) มีกิจกรรม/โครงการให้ความรู้กับชุมชนภายนอกเกี่ยวหลักปรัชญาของเศรษฐกิจพอเพียงอย่างน้อย 1 โครงการ 4) มีชุมชนที่ได้รับการพัฒนาปรับเปลี่ยนวิถีชีวิตนำหลักปรัชญาเศรษฐกิจพอเพียงไปใช้อย่างน้อย 1 ชุมชน 5) มีการยกย่องชมเชยชุมชนที่นำหลักปรัชญาเศรษฐกิจพอเพียงไปใช้	ผอ.สำนักฯ	รองผอ.ฝ่ายบริการวิชาการ มหาวิทยาลัยราชภัฏกำแพงเพชร แม่สอด	1. โครงการศูนย์เรียนรู้เศรษฐกิจพอเพียง	

ประเด็นยุทธศาสตร์ที่ 3 การบริหารจัดการทรัพยากรของมหาวิทยาลัยเพื่อสร้างรายได้ (ร้อยละ 30)													
เป้าประสงค์ที่ 3.1 มหาวิทยาลัยมีการบริหารจัดการทรัพยากรอย่างคุ้มค่าลดการสูญเสีย และเกิดประโยชน์ต่อมหาวิทยาลัย (ร้อยละ 30)													
กลยุทธ์ที่ 3.1.1 พัฒนาการบริหารจัดการรายได้จากการทรัพยากรภายในมหาวิทยาลัยให้เกิดประโยชน์ (ร้อยละ 10)													
มาตรการ :													
1) จัดทำระบบและกลไกการบริหารจัดการอาคารและบริเวณพื้นที่ของมหาวิทยาลัยเพื่อสามารถสร้างรายได้ 2) จัดสร้างรายได้จากการบริการวิชาการ เช่น จัดทำหลักสูตรระยะสั้นที่ทันสมัย สอดคล้องกับความต้องการและแก้ปัญหาของชุมชน 3) เพิ่มกิจกรรมหารายได้ช่องทางใหม่ เช่น เครื่องชั่งน้ำหนัก เครื่องเติมเงินโทรศัพท์มือถือ บริการรับต่อทะเบียนรถยนต์ทุกประเภท เป็นต้น และเพิ่มพูนรายได้จากทรัพยากรภายในมหาวิทยาลัยให้เกิดประโยชน์หรือลดการสูญเสีย เช่น ห้องประชุม หน่วยบริการชุดครูย ร้านค้ากิจกรรมสหกรณ์ โครงการน้ำดื่มเพชรราชภัฏ ศูนย์ฝึกประสบการณ์วิชาชีพทางธุรกิจ (อาคารน้ำเพชร) 4) ประชาสัมพันธ์ เผยแพร่ และรณรงค์ ในการจัดหารายได้จากทรัพยากรในมหาวิทยาลัยด้วยสื่อ และเครื่องมือที่เข้าถึงเป้าหมายได้อย่างเหมาะสม 5) จัดให้มีการปรับปรุงและพัฒนาสิ่งอำนวยความสะดวกในการให้บริการใช้อาคารและบริเวณพื้นที่ของมหาวิทยาลัย													
ที่	ตัวชี้วัด	น้ำหนัก (ร้อยละ)	เป้าหมาย		เกณฑ์การให้คะแนน ปี 2559					คำอธิบาย/ประเด็นการประเมิน	ผู้รวบรวมข้อมูล และสรุปรายงาน	ผู้ดำเนินการ	โครงการเชิงกลยุทธ์
			59	60	1	2	3	4	5				
7	ระดับความสำเร็จของการบริหารจัดการรายได้จากทรัพยากรภายในมหาวิทยาลัย	10	4	5	-	1 ข้อ	2 ข้อ	3 ข้อ	4 ข้อ	ประเด็นการประเมิน 1) มีการจัดทำแนวปฏิบัติของการบริหารจัดการรายได้ 2) มีข้อมูลเกี่ยวกับการให้บริการทรัพยากรภายในมหาวิทยาลัยและเผยแพร่สู่สาธารณะ 3) มีกิจกรรมที่จัดหารายได้จากทรัพยากรภายในมหาวิทยาลัย 4) มีการประเมินความสำเร็จของการรายได้	ผอ.สำนักฯ	รองผอ.ฝ่ายจัดหา รายได้	1. โครงการบริหารสำนักงาน 2. โครงการจัดหาครุภัณฑ์

ประเด็นยุทธศาสตร์ที่ 3 การบริหารจัดการทรัพยากรของมหาวิทยาลัยเพื่อสร้างรายได้ (ร้อยละ 30)													
เป้าประสงค์ที่ 3.1 มหาวิทยาลัยมีการบริหารจัดการทรัพยากรอย่างคุ้มค่าลดการสูญเสีย และเกิดประโยชน์ต่อมหาวิทยาลัย (ร้อยละ 30)													
กลยุทธ์ที่ 3.1.2 ปรับกระบวนการการบริหารจัดการการจัดหารายได้ของมหาวิทยาลัย (ร้อยละ 10)													
มาตรการ :													
1) กำหนดนโยบายการพัฒนากระบวนการบริหารจัดการการจัดหารายได้และจัดทำหลักเกณฑ์และรูปแบบการจัดหารายได้ให้ครอบคลุมการให้บริการ													
2) จัดให้มีฐานข้อมูลแหล่งเรียนรู้และทรัพยากรการบริการวิชาการ อาคารและพื้นที่ที่สามารถสร้างรายได้เพื่อจัดทำสารสนเทศใช้ในการตัดสินใจให้เป็นปัจจุบันและประชาสัมพันธ์สู่สาธารณะ													
3) จัดประชาสัมพันธ์ข้อมูลธุรกิจการจัดหารายได้ของมหาวิทยาลัยที่เป็นปัจจุบันและครบถ้วน													
ที่	ตัวชี้วัด	น้ำหนัก (ร้อยละ)	เป้าหมาย		เกณฑ์การให้คะแนน ปี 2559					คำอธิบาย/ประเด็นการประเมิน	ผู้รวบรวมข้อมูล และสรุปรายงาน	ผู้ดำเนินการ	โครงการเชิงกลยุทธ์
			59	60	1	2	3	4	5				
8	ระดับความสำเร็จของการปรับกระบวนการบริหารจัดการการจัดหารายได้ของมหาวิทยาลัย	10	4	5	1 ข้อ	2 ข้อ	3 ข้อ	4 ข้อ	5 ข้อ	ประเด็นการประเมิน 1) มีแนวปฏิบัติส่งเสริมการจัดกิจกรรมการจัดหารายได้จากทรัพยากรภายในมหาวิทยาลัยที่สนองในรูปแบบการจัดหารายได้ที่หลากหลาย 2) การดำเนินกิจกรรมตามกระบวนการบริหารจัดการตามระบบบริหารจัดการการจัดหารายได้และจัดทำหลักเกณฑ์และรูปแบบการจัดหารายได้ที่เกิดประสิทธิผล 3) มีพัฒนาฐานข้อมูลแหล่งเรียนรู้และทรัพยากรการบริการวิชาการ อาคารและพื้นที่ที่สามารถสร้างรายได้ครอบคลุมการให้บริการ 4) การจัดทำข้อมูล online เพื่อความสะดวกในการให้บริการแก่ประชาชนภายนอก 5) มีการประเมินความสำเร็จของการจัดหารายได้	ผอ.สำนักฯ	รองผอ.ฝ่ายจัดหารายได้	1. โครงการบริหารสำนักงาน

ประเด็นยุทธศาสตร์ที่ 3 การบริหารจัดการทรัพยากรของมหาวิทยาลัยเพื่อสร้างรายได้ (ร้อยละ 30)													
เป้าประสงค์ที่ 3.1 มหาวิทยาลัยมีการบริหารจัดการทรัพยากรอย่างคุ้มค่าลดการสูญเสีย และเกิดประโยชน์ต่อมหาวิทยาลัย (ร้อยละ 10)													
กลยุทธ์ที่ 3.1.3 พัฒนาสินค้าของชุมชนและมหาวิทยาลัย (ร้อยละ 10)													
มาตรการ :													
1) สร้างความร่วมมือกับภาคเอกชนหรือภาคประชาชนให้มีผลิตภัณฑ์ที่ได้รับการรับรองจากหน่วยงานภาครัฐ													
2) กำหนดและมอบหมายให้หน่วยงานที่สามารถผลิตผลิตภัณฑ์มาสู่การสร้างแบรนด์มหาวิทยาลัย													
3) ยกย่อง ชมเชยและเชิดชูผู้สร้างผลิตภัณฑ์มาสู่การสร้างแบรนด์มหาวิทยาลัยในรูปแบบต่าง ๆ													
ที่	ตัวชี้วัด	น้ำหนัก (ร้อยละ)	เป้าหมาย		เกณฑ์การให้คะแนน ปี 2559					คำอธิบาย/ประเด็นการประเมิน	ผู้รวบรวมข้อมูล และสรุปรายงาน	ผู้ดำเนินการ	โครงการเชิงกลยุทธ์
			59	60	1	2	3	4	5				
9	ระดับความสำเร็จของการพัฒนาสินค้าของชุมชนและมหาวิทยาลัย	10	4	5	1 ข้อ	2 ข้อ	3 ข้อ	4 ข้อ	5 ข้อ	ประเด็นการประเมิน 1) มีความร่วมมือกับกลุ่มประชาชน/ SMEs ในการพัฒนาสินค้าของชุมชน 2) ประสานงานกับหน่วยงานภายในมหาวิทยาลัยเพื่อร่วมพัฒนาผลิตภัณฑ์เป็นสินค้าของมหาวิทยาลัย 3) ประชาสัมพันธ์และเผยแพร่สินค้าของชุมชนและมหาวิทยาลัย 4) มีสินค้าของชุมชนและผลิตภัณฑ์ของหน่วยงานภายในมหาวิทยาลัยที่ดำเนินการต่อเนื่อง 5) มีการประเมินความสำเร็จการพัฒนาสินค้า	ผอ.สำนักฯ	รองผอ.ฝ่ายจัดทำรายได้	โครงการบริหารสำนักงาน

ประเด็นยุทธศาสตร์ที่ 4 การสื่อสารและการสร้างเครือข่ายการบริการวิชาการ วิชาชีพของมหาวิทยาลัยกับองค์กรภายนอก (ร้อยละ 10)													
เป้าประสงค์ที่ 4.1 มหาวิทยาลัยมีเครือข่ายความร่วมมือในด้านการบริการวิชาการและวิชาชีพ (ร้อยละ 10)													
กลยุทธ์ที่ 4.1.1 เสริมสร้างระบบและกลไกการสื่อสารและการสร้างเครือข่ายการบริการวิชาการวิชาชีพ (ร้อยละ 10)													
มาตรการ :													
1) สร้างเครือข่ายความร่วมมือการบริการวิชาการและนำเสนอผลการดำเนินงานไปยังกลุ่มมหาวิทยาลัยราชภัฏ หรือมหาวิทยาลัยอื่นๆ ทั้งภาครัฐ ภาคอุตสาหกรรมและสังคมเพื่อรองรับการเข้าสู่การเป็นประชาคมอาเซียน เพื่อมุ่งขยายเครือข่าย และสนับสนุนให้เกิดการเผยแพร่ผลงานทั้งในเชิงสาธารณะและเชิงพาณิชย์													
2) ส่งเสริมการต่อยอดองค์ความรู้ การประยุกต์ใช้ความรู้ให้กับบุคลากรในมหาวิทยาลัย และเครือข่าย													
3) จัดให้มีเวทีนำเสนอและเผยแพร่องค์ความรู้จากการบริการวิชาการที่หลายหลายช่องทาง													
4) สนับสนุนให้มีเครือข่ายความร่วมมือกับหน่วยงานภายนอกทั้งภาครัฐ และภาคเอกชน โดยเฉพาะกลุ่มเป้าหมายในการเผยแพร่ผลงานบริการวิชาการ													
ที่	ตัวชี้วัด	น้ำหนัก (ร้อยละ)	เป้าหมาย		เกณฑ์การให้คะแนน ปี 2559					คำอธิบาย/ประเด็นการประเมิน	ผู้รวบรวมข้อมูล และสรุปรายงาน	ผู้ดำเนินการ	โครงการเชิงกลยุทธ์
			59	60	1	2	3	4	5				
10	ระดับความสำเร็จของเสริมสร้างระบบและกลไกการสื่อสารและการสร้างเครือข่ายการบริการวิชาการวิชาชีพ	6	4	5	1 ข้อ	2 ข้อ	3 ข้อ	4 ข้อ	5ข้อ	<u>ประเด็นการประเมิน</u> 1) มีการประสานความร่วมมือการบริการวิชาการและวิชาชีพที่รองรับการเข้าสู่ประชาคมอาเซียนของหน่วยงานภายในมหาวิทยาลัยและภาคเอกชน 2) มีการจัดกิจกรรมนำเสนอผลงานการประยุกต์ใช้ความรู้ให้กับบุคลากรในมหาวิทยาลัย และเครือข่ายในรูปแบบต่าง ๆ 3) มีการจัดกิจกรรมประชาสัมพันธ์ เผยแพร่หรือบรณงค์ความรู้จากการบริการวิชาการต่อหน่วยงานต่าง ๆ และเครือข่าย 4) มีการติดตามการนำองค์ความรู้จากการบริการวิชาการวิชาชีพไปสู่การนำไปใช้ประโยชน์ของเครือข่าย 5) มีการประเมินผลการบรรลุเป้าหมายของการเสริมสร้างระบบและกลไกการสื่อสารและการสร้างเครือข่าย	ผอ.สำนักฯ	หน.สำนักฯ	11. โครงการพัฒนาชุมชนต้นแบบ 12. โครงการบริการวิชาการแก่สังคม 13. โครงการราชภัฏวิชาการ
11	จำนวนเครือข่ายความร่วมมือกับหน่วยงานภายนอก	4	2	4	1	2	3	4	5	<u>ประเด็นการประเมิน</u> คำนวณจากจำนวนเครือข่ายความร่วมมือกับหน่วยงานภายนอกที่เพิ่มขึ้น	ผอ.สำนักฯ	หน.สำนักฯ	



ภาคผนวก

ภาคผนวก 1 : ตารางการวิเคราะห์ความสอดคล้องระหว่างแผนกลยุทธ์ ปี พ.ศ. 2556 - 2560 (ปรับปรุง พ.ศ. 2558) และแผนปฏิบัติการ ประจำปีงบประมาณ พ.ศ. 2559 - 2560 ของมหาวิทยาลัยราชภัฏกำแพงเพชร กับแผนและยุทธศาสตร์ต่างๆ ที่เกี่ยวข้อง

แผนกลยุทธ์ มร.กำแพงเพชร ปี 2556-2560	กรอบแผนอุดมศึกษา ระยะยาว 15 ปี ฉบับที่ 2 (ปี 2551-2565)	แผนพัฒนาเศรษฐกิจและ สังคมแห่งชาติ ฉบับที่ 11 (ปี 2555-2559)	ยุทธศาสตร์อุดมศึกษา ฉบับที่ 11 (ปี 2555-2559)	แผนพัฒนาการศึกษา ระดับอุดมศึกษา ฉบับที่ 11 (ปี 2555-2559)	นโยบายการจัดสรร งบประมาณรายจ่าย (คสช.) ปี 2558
1. สร้างความเข้มแข็งของ บุคลากร และการวิจัยในการพัฒนา มหาวิทยาลัย	การพัฒนาบุคลากรใน อุดมศึกษา	4.2 (1) พัฒนาคุณภาพทุน มนุษย์ผ่านการพัฒนาระบบ การศึกษา และการฝึกอบรม องค์ความรู้และทักษะอย่าง ต่อเนื่อง	4.พัฒนาอาจารย์ให้เป็น มืออาชีพ	L = Leader of Change Management for Quality Education (All for Quality Education and Quality Education for All) (เปลี่ยนระบบ การนำองค์กรให้ขับเคลื่อน อุดมศึกษาแบบองค์รวม)	8.การบริหารจัดการ บ้านเมืองที่ดี
	บทบาทของมหาวิทยาลัยใน การพัฒนาขีดความสามารถใน การแข่งขันของประเทศ	2.3 (2) สร้างปัจจัยสนับสนุน ให้เกิดการเรียนรู้ตลอดชีวิต		E = Educator Professional (พัฒนาอาจารย์ให้เป็นผู้มืออาชีพ และพัฒนาผู้เชี่ยวชาญมืออาชีพให้ เป็นอาจารย์)	4.การศึกษา สาธารณสุข คุณธรรม จริยธรรม และ คุณภาพชีวิต
	การพัฒนาวิทยาศาสตร์ เทคโนโลยี การวิจัยและ นวัตกรรม		6.นำประเทศพ้นวิกฤต และขึ้นนำการพัฒนา ด้วย งานวิจัยเชิงสร้างสรรค์	6.การพัฒนาวิทยาศาสตร์ เทคโนโลยี การวิจัยและ นวัตกรรม	

แผนกลยุทธ์ มร.กำแพงเพชร ปี 2556-2560	กรอบแผนอุดมศึกษา ระยะยาว 15 ปี ฉบับที่ 2 (ปี 2551-2565)	แผนพัฒนาเศรษฐกิจและ สังคมแห่งชาติ ฉบับที่ 11 (ปี 2555-2559)	ยุทธศาสตร์อุดมศึกษา ฉบับที่ 11 (ปี 2555-2559)	แผนพัฒนาการศึกษา ระดับอุดมศึกษา ฉบับที่ 11 (ปี 2555-2559)	นโยบายการจัดสรร งบประมาณรายจ่าย (คสช.) ปี 2558
2. พัฒนาเครือข่ายทาง วิชาการ	บทบาทของมหาวิทยาลัยใน การพัฒนาขีดความสามารถ ในการแข่งขันของประเทศ	2.3 (2) สร้างปัจจัยสนับสนุนให้ เกิดการเรียนรู้ตลอดชีวิต	4.พัฒนาอาจารย์ให้ป็นมือ อาชีพ	E = Educator Professional (พัฒนาอาจารย์ให้ป็นมืออาชีพ และพัฒนาผู้เชี่ยวชาญมืออาชีพให้ ป็นอาจารย์)	4.การศึกษา สาธารณสุข คุณธรรม จริยธรรม และ คุณภาพชีวิต
		4.2.4 สถาบันทางสังคม โดยเฉพาะสถาบันครอบครัว สถาบัน การศึกษา สถาบัน ศาสนา และสถาบันชุมชน มี บทบาทในการป่มเพาะและหล่อ หลอมเด็ก เยาวชนและคนไทย ให้ป็นคนดีมีคุณธรรมและ จริยธรรมอย่างเข้มแข็งมากขึ้น	7.บริการวิชาการเพื่อ พัฒนาประเทศอย่างยั่งยืน	L = Leader of Change Management for Quality Education (All for Quality Education and Quality Education for All) (เปลี่ยนระบบ การนำองค์กรให้ขับเคลื่อน อุดมศึกษาแบบองค์รวม)	
3. เร่งรัดการ สร้างภาพลักษณ์	ธรรมาภิบาลและการบริหาร จัดการอุดมศึกษา	4.2 (2) เสริมสร้างธรรมาภิบาล ด้วยการใช้กฎระเบียบต่างๆ ที่ โปร่งใส ตรวจสอบได้	8.สร้างความเชื่อมั่นใน คุณภาพของ สถาบันอุดมศึกษา	S = Satang Utilization (ปฏิรูปการบริหารการเงินอุดมศึกษา เพื่อขับเคลื่อนสถาบันอุดมศึกษาสู่ ความเป็นเลิศ)	8.การบริหารจัดการ บ้านเมืองที่ดี

แผนกลยุทธ์ มร.กำแพงเพชร ปี 2556-2560	กรอบแผนอุดมศึกษา ระยะยาว 15 ปี ฉบับที่ 2 (ปี 2551-2565)	แผนพัฒนาเศรษฐกิจและ สังคมแห่งชาติ ฉบับที่ 11 (ปี 2555-2559)	ยุทธศาสตร์อุดมศึกษา ฉบับที่ 11 (ปี 2555-2559)	แผนพัฒนาการศึกษา ระดับอุดมศึกษา ฉบับที่ 11 (ปี 2555-2559)	นโยบายการจัดสรร งบประมาณรายจ่าย (คสช.) ปี 2558
4. พัฒนาการจัด การศึกษาก้าวไกลสู่ อาเซียน	บทบาทของมหาวิทยาลัยใน การพัฒนาขีดความสามารถ ในการแข่งขันของประเทศ	2.3 (2) สร้างปัจจัยสนับสนุน ให้เกิดการเรียนรู้ตลอดชีวิต	5.ยกระดับคุณภาพบัณฑิตอย่าง ก้าวกระโดด	G = Graduated with Quality and Social Responsibility (ยกระดับคุณภาพบัณฑิตอย่างก้าว กระโดด)	4.การศึกษา สาธารณสุข คุณธรรม จริยธรรม และ คุณภาพชีวิต
	การพัฒนาบุคลากรใน อุดมศึกษา	4.2 (1) พัฒนาคุณภาพพุน มนุษย์ผ่านการพัฒนาระบบ การศึกษา และการฝึกอบรม องค์ความรู้และทักษะอย่าง ต่อเนื่อง	3.เปลี่ยนกระบวนทัศน์ด้าน การศึกษา โดยให้ความสำคัญกับ การพัฒนากระบวนการรับ นักศึกษาเพื่อเปิดโอกาสการ เรียนรู้ตามศักยภาพของผู้เรียน ในทุกวัย	L = Leader of Change Management for Quality Education (All for Quality Education and Quality Education for All) (เปลี่ยนระบบ การนำองค์กรให้ขับเคลื่อน อุดมศึกษาแบบองค์รวม)	8.การบริหารจัดการ บ้านเมืองที่ดี
	ธรรมาภิบาลและการบริหาร จัดการอุดมศึกษา	4.2 (2) เสริมสร้างธรรมาภิ บาลด้วยการใช้กฎระเบียบ ต่างๆ ที่โปร่งใส ตรวจสอบได้	1.เปลี่ยนระบบการนำองค์กรให้ ขับเคลื่อนอุดมศึกษาแบบองค์ รวม	S = Satang Utilization (ปฏิรูปการบริหารการเงินอุดมศึกษา เพื่อขับเคลื่อนสถาบันอุดมศึกษาสู่ ความเป็นเลิศ)	

ภาคผนวก 2 : ตารางการวิเคราะห์สภาพแวดล้อมสำนักบริการวิชาการและจัดหารายได้

จุดแข็ง (Strengths)	จุดอ่อน (Weaknesses)
<p>S1 สำนักมีพื้นที่เป้าหมายในการบริการวิชาการแก่สังคมที่ชัดเจน</p> <p>S2 สำนักมีงบประมาณและทรัพยากรสนับสนุนการบริการวิชาการแก่สังคม ให้พื้นที่เป้าหมายอย่างต่อเนื่อง</p> <p>S3 สำนักมีเครือข่ายความร่วมมือกับหน่วยงานภายนอกที่หลากหลายในการให้บริการวิชาการแก่สังคม เช่น โรงเรียน รพ.สต. องค์กรปกครองส่วนท้องถิ่น สำนักงานเกษตรจังหวัด</p> <p>S4 สำนักมีคณะทำงาน ซึ่งเป็นผู้รับผิดชอบหลักด้านการบริการวิชาการจากทุกหน่วยงาน</p> <p>S5 สำนักมีทรัพยากรที่สามารถนำมาสร้างมูลค่าเพิ่มได้ส่งผลต่อการให้บริการแก่หน่วยงานภายนอกได้สะดวก เช่น ศูนย์ส่งเสริมและตรวจสอบการผลิตตามมาตรฐานความปลอดภัยทางอาหาร ศูนย์แพทย์ทางเลือก ศูนย์ส่งเสริมและบริการสุขภาพ สนามกีฬา สระว่ายน้ำ เป็นต้น</p> <p>S6 สำนักมีอาคารสถานที่และพื้นที่ให้ใช้บริการ ในงานและพิธีการต่างๆ เช่น พื้นที่ให้เช่า โรงอาหาร หอประชุม เป็นต้น</p> <p>S7 สำนักมีกิจกรรมที่สามารถทำรายได้ให้กับมหาวิทยาลัย เช่น ร้านค้าสหกรณ์ฯ โครงการผลิตน้ำดื่ม อาคารน้ำเพชร</p> <p>S8 สำนักมีสถานที่ในการรองรับการประชุมระดับชาติและนานาชาติ</p>	<p>W1 สำนักขาดการประชาสัมพันธ์ด้านการบริการวิชาการและทรัพยากรที่สามารถหารายได้ให้เข้าถึงกลุ่มเป้าหมายที่รับบริการ</p> <p>W2 สำนักมีข้อมูลเชิงลึกของพื้นที่เป้าหมายยังไม่เพียงพอในการให้บริการวิชาการ</p> <p>W3 สำนักไม่มีระบบและกลไกการบูรณาการบริการวิชาการกับพันธกิจอื่นของมหาวิทยาลัย</p> <p>W4 สำนักไม่มีระบบการให้บริการผ่านระบบออนไลน์เพื่อให้หน่วย/บุคคลภายในมหาวิทยาลัยภายนอกมหาวิทยาลัยใช้อย่างมีประสิทธิภาพและเหมาะสมกับศักยภาพของมหาวิทยาลัย</p> <p>W5 สำนักไม่มีระบบและกลไกการจัดการทรัพย์สินและรายได้</p> <p>W6 สำนักไม่มีระบบและกลไกการกำกับ ติดตาม ประเมินผล และนำผลการประเมินมาปรับปรุงการบริการวิชาการและจัดหารายได้อย่างเป็นระบบ</p> <p>W7 จำนวนบุคลากรที่รับผิดชอบงานบริการวิชาการยังไม่เพียงพอกับภาระงาน</p> <p>W8 บุคลากรมีทักษะในการสร้างสรรค์งานของการบริการวิชาการและจัดหารายได้น้อย</p>

โอกาส (Opportunities)	อุปสรรค (Threats)
<p>○1 รัฐบาลมีวิสัยทัศน์และนโยบายในการสร้างความเข้มแข็งให้กับชุมชนแบบยั่งยืน ซึ่งเป็นโอกาสในการบริการวิชาการของสำนักฯ</p> <p>○2 รัฐบาลมีนโยบายการกระจายอำนาจสู่ท้องถิ่น และการเข้าสู่ประชาคมอาเซียนจึงจัดสรรงบประมาณเพิ่มในส่วนนี้ ส่งผลให้สามารถนำมาต่อยอดงานบริการวิชาการและงานสร้างสรรค์ของมหาวิทยาลัยได้</p> <p>○3 สกอ./สมศ. กำหนดการบูรณาการงานบริการวิชาการกับภารกิจอื่น เป็นตัวชี้วัดองค์ประกอบที่สำคัญในการบริการวิชาการที่มีโอกาสพัฒนาให้การบริการวิชาการเกิดความเข้มแข็งยิ่งขึ้น</p> <p>○4 มหาวิทยาลัยมีอัตลักษณ์ที่ส่งเสริมเพื่อพัฒนาชุมชนท้องถิ่นท้องถิ่น</p> <p>○5 มหาวิทยาลัยมีนโยบายและสนับสนุนงบประมาณให้ทุกโปรแกรมวิชาจัดทำโครงการบริการวิชาการในลักษณะ 1 โปรแกรม 1 บริการวิชาการ</p> <p>○6 รัฐบาลจัดสรรงบประมาณให้กับมหาวิทยาลัยในการดำเนินการบริการวิชาการแก่ชุมชน</p> <p>○7 สภาพเศรษฐกิจไทยและเศรษฐกิจโลกอยู่ในภาวะชะลอตัวทำให้รายได้ของชุมชนลดลง ดังนั้นสำนักฯจึงมีประเด็นในการส่งเสริมอาชีพทางเลือกให้กับประชาชนในชุมชน</p> <p>○8 มหาวิทยาลัยมีเครือข่ายความร่วมมือในการพัฒนาศักยภาพของชุมชน และหน่วยงาน</p> <p>○9 มหาวิทยาลัยมีองค์ความรู้จากงานวิจัยที่สามารถนำไปบริการวิชาการในการสร้างความเข้มแข็งให้กับชุมชนท้องถิ่นโครงการบริการวิชาการแก่ชุมชนท้องถิ่นและองค์กรอื่นจำนวนมาก</p> <p>○10 ชุมชนท้องถิ่นทั้งภาครัฐและภาคเอกชนต้องการองค์ความรู้จากการวิจัยเพื่อตัดสินใจในการแก้ปัญหาและพัฒนาส่งผลให้มหาวิทยาลัยสามารถปรับองค์ความรู้ให้เหมาะสมกับการบริการวิชาการแก่สังคมได้</p> <p>○11 เทคโนโลยีการสื่อสารมีความก้าวหน้าสามารถทำให้การประสานงานมีความสะดวกรวดเร็ว และคล่องตัว</p>	<p>T1 นโยบายพรรคการเมืองในลักษณะประชานิยมทำให้ประชาชนในชุมชนส่วนใหญ่รอรับการช่วยเหลือเพียงอย่างเดียวไม่ให้ความสำคัญกับการพึ่งพาตนเองในชุมชน จึงไม่สนใจรับบริการวิชาการจากหน่วยงานของมหาวิทยาลัย</p> <p>T2 ประเทศประสบปัญหาเศรษฐกิจตกต่ำทำให้หน่วยงานภาครัฐให้ความสำคัญกับการบริการวิชาการน้อยลงเนื่องจากต้องนำงบประมาณไปพัฒนาในด้านอื่น</p> <p>T3 ผู้นำชุมชนให้ความสำคัญในการจัดสรรงบประมาณเพื่อพัฒนาโครงสร้างพื้นฐานเป็นหลักก่อน จึงทำให้งบประมาณในการพัฒนาชุมชนเข้มแข็งลดลง</p> <p>T4 หน่วยงานจากภายนอกขาดการบูรณาการการพัฒนาชุมชน ทำให้เกิดการงานซ้ำซ้อน ทำให้ประชาชนเบื่อหน่าย</p> <p>T5 ประชาชน ชุมชน และหน่วยงานภายนอก มีความต้องการรับบริการและความช่วยเหลือในรูปแบบการให้เปล่า</p> <p>T6 ความทันสมัยของเทคโนโลยีทำให้การเข้าถึงข้อมูลสารสนเทศทางวิชาการขององค์กรในชุมชนท้องถิ่นได้ง่าย จึงทำให้มีความต้องการการรับบริการวิชาการลดลง</p> <p>T7 หน่วยงานภายนอกที่มีชื่อเสียงและมีภารกิจบริการวิชาการเข้ามาแข่งขัน</p> <p>T8 หน่วยงานภายนอกขาดข้อมูลสารสนเทศแหล่งทรัพยากรหารให้บริการวิชาการของมหาวิทยาลัย</p>

โครงการที่สำนักบริการวิชาการและจัดหารายได้ต้องดำเนินในปี 2559-2560

โครงการเชิงกลยุทธ์

1. โครงการชุมชนต้นแบบ
2. โครงการ 1 หน่วยงาน 1 ชุมชนบริการวิชาการ
3. โครงการปรับปรุงกระบวนการทำงานเพื่อลดขั้นตอนการทำงาน
5. โครงการ 1 โปรแกรมวิชา 1 ผลงานการบริการวิชาการ
6. โครงการบริการวิชาการที่บูรณาการกับหน่วยงานอื่นในสาขาที่เกี่ยวข้องเพื่อถ่ายทอดลงสู่ชุมชนและสังคม
 - 6.1 กิจกรรมสร้างความเข้าใจแนวทางการบูรณาการการบริการวิชาการกับพันธกิจมหาวิทยาลัย
 - 6.2 กิจกรรมส่งเสริมการพัฒนาหลักสูตรฝึกอบรมองค์ความรู้จากการจัดการเรียนการสอนหรือการทำนุบำรุงศิลปวัฒนธรรมให้แก่ชุมชนและสังคม
 - 6.3 โครงการจัดการองค์ความรู้เพื่อเผยแพร่และบริการวิชาการ
 - 6.4 กิจกรรมการแลกเปลี่ยนเรียนรู้แนวปฏิบัติที่ดีในการบริการวิชาการ
 - 6.5 กิจกรรมส่งเสริมเครือข่ายความร่วมมือกับหน่วยงานภายนอกเพื่อการบริการวิชาการ
7. โครงการพัฒนาทักษะในศตวรรษที่ 21
8. โครงการพัฒนาสมรรถนะการจัดการเรียนการสอนที่บูรณาการกับการวิจัย บริการวิชาการหรือทำนุบำรุงศิลปวัฒนธรรม
 9. โครงการศูนย์เรียนรู้หลักปรัชญาเศรษฐกิจพอเพียง
 10. โครงการส่งเสริมผลิตภัณฑ์ของชุมชนและสินค้าของมหาวิทยาลัย
 - 10.1 กิจกรรมพัฒนาผลิตภัณฑ์ของชุมชนที่ได้รับการรับรองจากหน่วยงานภาครัฐ
 - 10.2 กิจกรรมพัฒนาห้องประชุมครบวงจร
 - 10.3 กิจกรรมพัฒนาของที่ระลึกแบรนด์มหาวิทยาลัย

โครงการตามภารกิจปกติ

1. โครงการบริหารจัดการการบริการวิชาการ
 - 1.1 กิจกรรมจัดทำระเบียบหลักเกณฑ์และคู่มือการให้บริการวิชาการ
 - 1.2 กิจกรรมสารสนเทศการบริการวิชาการ
 - 1.3 กิจกรรมการเงินและการพัสดุ
 - 1.4 กิจกรรมการประชาสัมพันธ์
 - 1.5 กิจกรรมจัดกระบวนการทำงานให้มีประสิทธิภาพ
 - 1.6 กิจกรรมพัฒนาระบบและกลไกการสื่อสารและการสร้างเครือข่ายการบริการวิชาการ
- วิชาชีพ
 - 1.7 กิจกรรมควบคุมและประเมินโครงการ
2. โครงการส่งเสริมบริการวิชาการผ่านระบบสารสนเทศและสื่อประชาสัมพันธ์
3. โครงการสารสนเทศงานบริการวิชาการ
4. โครงการพัฒนาสมรรถนะบุคลากรสายสนับสนุน

5. โครงการบริหารจัดการการจ้ดหารายได้
 - 5.1 กิจกรรมการวางแผน
 - 5.2 กิจกรรมการสร้างปัจจัยและแนวดำเนินการการจ้ดหารายได้
 - 5.3 กิจกรรมการประชาสัมพันธ์การหารายได้
 - 5.4 กิจกรรมการสร้างพัฒนาความร่วมมือกับภาคเอกชนจัดตั้งหน่วยธุรกิจที่สร้างรายได้
 - 5.5 กิจกรรมเชิดชูเกียรติ
 - 5.6 กิจกรรมควบคุมติดตามและประเมินผล
6. โครงการปรับปรุงอาคารและบริเวณพื้นที่ของมหาวิทยาลัย
7. โครงการสำรวจความต้องการบริการวิชาการ
8. โครงการราชภัฏวิชาการ

แผนปฏิบัติการประจำปี 2559 สำนักบริการวิชาการและจัดหารายได้

ประเด็นยุทธศาสตร์	โครงการ/กิจกรรม	แหล่งงบประมาณ				งบประมาณรวม
		บ.กศ.	กศ.บป.	บัณฑิตศึกษา	แผ่นดิน	
1. การพัฒนาระบบและกลไกการให้บริการวิชาการ	1. โครงการพัฒนาทักษะในศตวรรษที่ 21				170,000	170,000
	2. โครงการสำรวจความต้องการบริการวิชาการ				50,000	50,000
	3. โครงการสารสนเทศการบริการวิชาการ				15,000	15,000
	4. โครงการนำเสนอผลงานบริการวิชาการ				70,000	70,000
2. การส่งเสริมการบูรณาการงานบริการวิชาการกับพันธกิจด้านอื่น ๆ ของมหาวิทยาลัย	5. โครงการพัฒนาบุคลากร				40,000	40,000
	6. โครงการบริหารสำนักงาน	22,000				22,000
	7. โครงการพัฒนาสมรรถนะการจัดการเรียนการสอนที่บูรณาการการวิจัยบริการวิชาการ หรือทำนุบำรุงศิลปวัฒนธรรม	100,000				100,000
3. การบริหารจัดการทรัพยากรของมหาวิทยาลัยเพื่อสร้างรายได้	8. โครงการจัดหาครุภัณฑ์	78,000				78,000
4. การสื่อสารและการสร้างเครือข่ายการบริการวิชาการวิชาชีพของมหาวิทยาลัยกับองค์กรภายนอก	9. โครงการบริการวิชาการแก่สังคม				83,900	83,900
	10. โครงการพัฒนาชุมชนต้นแบบ				100,000	100,000
	11. โครงการราชภัฏวิชาการ				20,000	20,000
รวมทั้งสิ้น						748,900