

การพัฒนาวัตกรรมการติดตามและบันทึกเส้นทางชีวิตการเรียนและการทำงาน
สำหรับการบริหารงานประกันภายในสถานศึกษา : กรณีศึกษาโรงเรียนพิริยาลัยจังหวัดแพร่

Development of an Educational and Career Pathway Tracking System for Internal
Quality Assurance in Educational Institutions: A Case Study of Phiriyalai School Phrae

บทคัดย่อ

บทความวิจัยนี้ใช้ระเบียบวิธีวิจัยแบบผสมผสาน (mixed methodology) โดยขั้นตอนแรกเป็นการวิจัยเชิงคุณภาพ โดยการสัมภาษณ์ผู้บริหารสถานศึกษาและครูผู้รับผิดชอบงานประกันคุณภาพสถานศึกษา และขั้นตอนสุดท้ายเป็นการวิจัยเชิงปริมาณจากการใช้แบบสอบถาม โดยมีวัตถุประสงค์เพื่อ 1) สร้างนวัตกรรมระบบการติดตามและบันทึกเส้นทางชีวิตการเรียนและการทำงาน สำหรับการบริหารงานประกันภายในสถานศึกษา 2) ศึกษาความพึงพอใจที่มีต่อนวัตกรรมระบบการติดตามและบันทึกเส้นทางชีวิตการเรียนและการทำงาน สำหรับการบริหารงานประกันภายในสถานศึกษา กลุ่มเป้าหมาย ได้แก่ ผู้ให้ข้อมูล จำนวน 2 คน ประกอบด้วย รองผู้อำนวยการฝ่ายวิชาการ จำนวน 1 คน ครูผู้ปฏิบัติงานประกันคุณภาพของสถานศึกษาขั้นพื้นฐาน จำนวน 3 คน และนักเรียนระดับชั้นมัธยมศึกษาปีที่ 3 จำนวน 238 คน เครื่องมือที่ใช้ในการวิจัยเป็นแบบสัมภาษณ์กึ่งโครงสร้าง แบบสอบถามความพึงพอใจ สถิติที่ใช้ คือ ค่าความถี่ (f) ค่าเฉลี่ย (μ) ส่วนเบี่ยงเบนมาตรฐาน (σ) โดยใช้โปรแกรมคอมพิวเตอร์สำเร็จรูป และวิเคราะห์เนื้อหา

ผลการวิจัย

1. นวัตกรรมระบบการติดตามและบันทึกเส้นทางชีวิตการเรียนและการทำงาน สำหรับการบริหารงานประกันภายในสถานศึกษา ที่สร้างขึ้นประกอบด้วย เมนูหลักและการใช้งาน ซึ่งได้แก่ 1) หน้าหลักของแอปพลิเคชันประกอบด้วยเมนูต่าง ๆ ที่สำคัญ ได้แก่ สายสามัญ สายอาชีว มหาวิทยาลัย ทำงานว่างงาน Link จัดหางาน และ 2) ข้อมูลที่ต้องกรอก สามารถนำไปใช้ได้จริง

2. ผลการศึกษาความพึงพอใจที่มีต่อนวัตกรรมระบบการติดตามและบันทึกเส้นทางชีวิตการเรียนและการทำงาน สำหรับการบริหารงานประกันภายในสถานศึกษาที่สร้างขึ้น พบว่า โดยภาพรวมอยู่ในระดับมากที่สุด โดยมีค่าเฉลี่ย (μ) = 4.56 และส่วนเบี่ยงเบนมาตรฐาน (σ) = 0.71 ข้อที่มีค่าเฉลี่ยสูงสุดคือข้อ 11 แอปพลิเคชันสามารถปรับให้เหมาะกับกลุ่มผู้ใช้ที่แตกต่างกันได้ (มัธยม/อาชีวฯ/มหาวิทยาลัย) ที่สร้างขึ้นสอดคล้องกับบริบทและแผนงานของสถานศึกษา (μ) = 4.69, (σ)=0.62 อยู่ในระดับมากที่สุด ข้อที่มีค่าเฉลี่ยน้อยที่สุด ได้แก่ ข้อ 8 การใช้งานแอปพลิเคชันช่วยให้เกิดการสื่อสารระหว่างศิษย์เก่ากับสถาบันมากขึ้นที่สร้างขึ้นมีค่าเฉลี่ย (μ)= 4.42, และส่วนเบี่ยงเบนมาตรฐาน (σ)= 0.80

คำสำคัญ: นวัตกรรม, ระบบการติดตามและบันทึกเส้นทางชีวิตการเรียนและการทำงาน, งานประกันภายในสถานศึกษา

Abstract

This study was conducted by using mixed method research, from quantitative and qualitative method. The purposes of this study were to 1) construct an educational and career pathway tracking system for internal quality assurance in educational institutions, and 2) explore the satisfaction with the educational and career pathway tracking system for internal quality assurance in educational institutions. The target group consisted of a deputy director for academic affairs, three teachers who perform quality assurance of basic education and 238 Mathayomsuksa 3 students. The data collected by using document analysis, semi-structured interview, and the questionnaires. The data was analyzed by using frequency (f), mean (μ), standard deviation (σ) and content analysis.

The research found that

1. An educational and career pathway tracking system for internal quality assurance in educational institutions consisted of main menus and system functions include: the application homepage, which comprises essential menus such as general education, vocational education, university, employment status, unemployment status, and job placement links; and 2) data required for input, which can be effectively used in practice.

2. The satisfaction towards the educational and career pathway tracking system for internal quality assurance in educational institutions was at the highest level with the mean (μ) scores of = 4.56 and the standard deviation (σ) = 0.71. The highest average is the eleventh the application is designed to be flexible and configurable for different user groups, namely secondary, vocational, and university students built in accordance with plans and context of education (μ) = 4.69, (σ) = 0.62.

The average minimum included eight application usage facilitates increased communication between alumni and the educational institution averages (μ) = 4.42, and standard deviation (σ) = 0.80.

Keywords: Innovation, Educational and Career Pathway Tracking System, Internal Quality Assurance

ความเป็นมาและความสำคัญของปัญหา

การศึกษาเป็นเครื่องมือหลักในการสร้างบุคคล สังคม และประเทศชาติ โดยทำหน้าที่พัฒนากำลังคนให้มีคุณภาพ สามารถดำรงชีวิตอยู่ร่วมกับผู้อื่นในสังคมได้อย่างมีความสุข ภายใต้บริบทของโลกศตวรรษที่ 21 ที่เต็มไปด้วยความเปลี่ยนแปลงอย่างรวดเร็ว การศึกษาจึงมีบทบาทเชิงกลยุทธ์ในการสร้างความได้เปรียบเชิงการแข่งขัน และเป็นปัจจัยสำคัญที่ช่วยให้ประเทศสามารถยืนหยัดบนเวทีโลกภายใต้ระบบเศรษฐกิจและสังคมที่มีพลวัต ประเทศต่าง ๆ ทั่วโลก จึงมุ่งให้ความสำคัญและลงทุนกับการพัฒนาการศึกษาเพื่อเสริมสร้างศักยภาพทรัพยากรมนุษย์ให้ก้าวทันการเปลี่ยนแปลงของเศรษฐกิจและสังคม ทั้งในระดับประเทศ ระดับภูมิภาค และระดับโลก ควบคู่ไปกับการธำรงรักษาอัตลักษณ์ทางวัฒนธรรมของชาติ สำหรับประเทศไทยได้ให้ความสำคัญกับการจัดการศึกษาเพื่อพัฒนาศักยภาพและสมรรถนะของประชาชนไทยให้มีความรู้ ทักษะ และความสามารถที่ตอบสนองต่อความต้องการของตลาดแรงงานและการพัฒนาประเทศ ภายใต้แรงกดดันจากกระแสโลกาภิวัตน์ ตลอดจนปัญหาภายในประเทศที่เป็นความท้าทายเชิงโครงสร้าง การพัฒนาการศึกษาในลักษณะดังกล่าวมุ่งสร้างพลเมืองที่มีคุณภาพชีวิตที่ดี มีคุณธรรมและจริยธรรม และช่วยให้ประเทศสามารถก้าวพ้นกับดักรายได้ปานกลางไปสู่การเป็นประเทศพัฒนาแล้ว ซึ่งสอดคล้องกับความเปลี่ยนแปลงทางเศรษฐกิจและสังคมทั้งในปัจจุบันและอนาคต การเรียนรู้และการปรับตัวของบุคคลขึ้นอยู่กับการศึกษาที่มีคุณภาพ ซึ่งจำเป็นต้องอาศัยระบบการศึกษาที่มีประสิทธิภาพในทุกมิติ ทั้งด้านการบริหารจัดการ การพัฒนาหลักสูตร การจัดการเรียนการสอน การพัฒนาครู สื่อและแหล่งการเรียนรู้ รวมทั้งการสร้างความร่วมมือระหว่างสถานศึกษา ผู้ปกครอง ชุมชน และองค์กรที่เกี่ยวข้อง ดังนั้น การศึกษาจึงเป็นกลไกสำคัญในการพัฒนาคุณภาพของประชาชนให้สามารถใช้ศักยภาพที่มีอยู่ได้อย่างเต็มที่ มีทักษะการคิดวิเคราะห์ การแก้ปัญหา การเรียนรู้ด้วยตนเอง ตลอดจนสามารถปรับตัวต่อการเปลี่ยนแปลงที่เกิดขึ้นอย่างรวดเร็ว มีคุณธรรม จริยธรรม และดำรงชีวิตในสังคมได้อย่างมีความสุข (สำนักงานเลขาธิการสภาการศึกษา, 2557, น.1)

การประกันคุณภาพการศึกษาภายในเป็นกระบวนการตรวจสอบ ควบคุม ติดตาม และประเมินผลคุณภาพทางการศึกษาในเชิงการบริหาร เพื่อให้ผลลัพธ์ของการจัดการศึกษาบรรลุตามมาตรฐานที่กำหนด โดยดำเนินการผ่านบุคลากรของสถานศึกษาและหน่วยงานต้นสังกัดที่มีหน้าที่กำกับดูแล ทั้งนี้เพื่อสร้างความเชื่อมั่น ศรัทธา และการยอมรับจากสังคมต่อคุณภาพของสถานศึกษา การดำเนินการดังกล่าวสอดคล้องกับพระราชบัญญัติการศึกษาแห่งชาติ ในหมวดที่ เกี่ยวข้องกับมาตรฐานและการประกันคุณภาพการศึกษา ซึ่งกำหนดให้มีระบบการประกันคุณภาพการศึกษาเพื่อพัฒนาคุณภาพและมาตรฐานการศึกษาทุกระดับ ในการพัฒนาระบบการประกันคุณภาพภายในของสถานศึกษาให้เข้มแข็งมีประสิทธิภาพนั้น เกี่ยวข้องกับทุกฝ่ายในสถานศึกษา คือ ต้องมีการทำงานที่มุ่งประโยชน์ที่จะเกิดแก่ผู้เรียนเป็นสำคัญ มีความตระหนัก รับผิดชอบ และเห็นคุณค่าของการทำงานที่เป็นระบบ ระบบการประกันคุณภาพภายในของสถานศึกษาจึงเป็นส่วนหนึ่งของการบริหารการศึกษาที่แท้จริง มีการพัฒนาอย่างต่อเนื่องจนเป็นวิถีชีวิตในการทำงานของทุกคนเป็นวัฒนธรรมขององค์กรที่ยึดคุณภาพผู้เรียนฝังแน่นอยู่ในจิตใจตลอดเวลา (สำนักงานคณะกรรมการการศึกษาแห่งชาติ, 2553, น.1- 2)

การประกันคุณภาพภายในของโรงเรียนพิริยาลัยจังหวัดแพร่ มีวัตถุประสงค์สำคัญ 3 ประการ ได้แก่ 1) เพื่อให้ผู้มีส่วนได้ส่วนเสียได้รับข้อมูลด้านคุณภาพการศึกษาที่เชื่อถือได้ อันนำไปสู่ความเชื่อมั่นและการตัดสินใจเลือกใช้บริการการศึกษาที่มีมาตรฐานคุณภาพ 2) เพื่อป้องกันการจัดการศึกษาที่ด้อยคุณภาพ โดยถือเป็นการคุ้มครองผู้บริโภค และสร้างความเสมอภาคในการเข้าถึงบริการการศึกษาที่มีคุณภาพอย่างทั่วถึง และ 3) เพื่อกระตุ้นให้ผู้รับผิดชอบในการจัดการศึกษามุ่งมั่นบริหารจัดการสู่คุณภาพและมาตรฐานอย่างจริงจัง ส่งผลให้การศึกษาสามารถพัฒนาผู้เรียนได้อย่างมีคุณภาพ เป็นรูปธรรม และต่อเนื่อง การประกันคุณภาพการศึกษาจึงเป็นทั้งกระบวนการบริหารจัดการและกิจกรรมตาม

ภารกิจปกติของสถานศึกษา โดยมีเป้าหมายเพื่อยกระดับคุณภาพผู้เรียนอย่างต่อเนื่อง อันจะสร้างความมั่นใจแก่ผู้รับบริการการศึกษา ป้องกันการศึกษาที่ด้อยคุณภาพ และผลักดันให้การศึกษาเป็นกลไกสำคัญในการพัฒนาประชากรให้มีคุณภาพสูงขึ้น

การพัฒนาการใช้วัตรมระบบการติดตามและบันทึกเส้นทางชีวิตการเรียนและการทำงาน สำหรับการบริหารงานประกันภายในสถานศึกษา (The Journey of Education and Career Pathways) จึงมีความสำคัญต่อการเชื่อมโยงข้อมูลในหลายมิติ ไม่ว่าจะเป็นข้อมูลด้านการศึกษา ความถนัดเฉพาะบุคคล ความสนใจ ทักษะที่ได้รับจากการเรียนในโรงเรียนหรือจากกิจกรรมเสริมหลักสูตร ตลอดจนข้อมูลความต้องการแรงงานในสังคมและชุมชน รวบรวมผู้ประกอบการในท้องถิ่นที่มีความสนใจในระบบดังกล่าว สิ่งเหล่านี้จะถูกรวบรวมไว้อย่างเป็นระบบเพื่อช่วยให้โรงเรียนสามารถใช้เป็นฐานข้อมูลในการวิเคราะห์แนวโน้มการพัฒนาผู้เรียนและการจัดการศึกษาได้อย่างมีประสิทธิภาพ อีกทั้งยังสามารถสร้างความร่วมมือกับหน่วยงานภาครัฐและเอกชนในจังหวัดแพร่ เพื่อกำหนดแนวทางการพัฒนาทรัพยากรมนุษย์ที่ตอบสนองต่อความต้องการของท้องถิ่นและประเทศได้ดียิ่งขึ้น

ดังนั้นเพื่อให้การบริหารจัดการการประกันคุณภาพการศึกษาของสถานศึกษาเกิดประสิทธิภาพสูงสุดทั้งต่อสถานศึกษา ผู้เรียน ครู ผู้ปกครอง และผู้ที่เกี่ยวข้องทุกฝ่าย ผู้วิจัยจึงมีความสนใจที่จะศึกษาและสร้างวัตรมระบบการติดตามและบันทึกเส้นทางชีวิตการเรียนและการทำงาน สำหรับการบริหารงานประกันภายในสถานศึกษา (The Journey of Education and Career Pathways) ตามขอบข่ายการบริหารงานโรงเรียน ซึ่งผลที่ได้จากงานวิจัยจะเป็นประโยชน์สำหรับผู้บริหารสถานศึกษาได้นำไปใช้การบริหารจัดการได้อย่างมีประสิทธิภาพ และเป็นกลไกสำคัญในการสร้างโอกาสทางการศึกษาและอาชีพที่เหมาะสมกับผู้เรียนในยุคศตวรรษที่ 21 โดยมีวัตถุประสงค์หลักในการติดตามและบันทึกเส้นทางชีวิตของผู้เรียนอย่างเป็นระบบ เพื่อสะท้อนพัฒนาการและความก้าวหน้าของแต่ละบุคคลอย่างต่อเนื่อง อีกทั้งยังเป็นการสนับสนุนให้ผู้เรียนสามารถวางแผนการศึกษาและการประกอบอาชีพได้สอดคล้องกับศักยภาพและความสนใจของตนเอง นอกจากนี้ระบบดังกล่าวยังช่วยเชื่อมโยงข้อมูลด้านการศึกษา ทักษะที่ได้รับ และความต้องการแรงงานในสังคม เพื่อเพิ่มโอกาสในการมีงานทำที่เหมาะสม อันจะนำไปสู่การพัฒนาผู้เรียนให้เป็นทรัพยากรมนุษย์ที่มีคุณภาพ สามารถปรับตัวและตอบสนองต่อความเปลี่ยนแปลงของโลกในอนาคตได้อย่างมั่นคง

วัตถุประสงค์การวิจัย

1. เพื่อสร้างวัตรมระบบการติดตามและบันทึกเส้นทางชีวิตการเรียนและการทำงาน สำหรับการบริหารงานประกันภายในสถานศึกษา
2. เพื่อศึกษาความพึงพอใจที่มีต่อวัตรมระบบการติดตามและบันทึกเส้นทางชีวิตการเรียนและการทำงาน สำหรับการบริหารงานประกันภายในสถานศึกษา

สมมติฐานการวิจัย

1. วัตรมระบบการติดตามและบันทึกเส้นทางชีวิตการเรียนและการทำงาน สำหรับการบริหารงานประกันภายในสถานศึกษาที่สร้างขึ้น มีความสัมพันธ์กับการดำเนินงานประกันคุณภาพของสถานศึกษา
2. ความพึงพอใจที่มีต่อวัตรมระบบการติดตามและบันทึกเส้นทางชีวิตการเรียนและการทำงาน สำหรับการบริหารงานประกันภายในสถานศึกษา อยู่ในระดับมากที่สุด

ขอบเขตการวิจัย

ด้านเนื้อหา

1. **แนวคิด/หลักการการประกันคุณภาพภายในสถานศึกษา** ประกอบด้วย แนวทางการพัฒนาระบบการประกันคุณภาพภายใน การกำหนดมาตรฐานการศึกษา การจัดทำแผนพัฒนาการจัดการศึกษา การจัดระบบบริหารและสารสนเทศ การติดตามตรวจสอบคุณภาพการศึกษา การประเมินคุณภาพภายในตามมาตรฐานการศึกษาของสถานศึกษา การจัดทำรายงานประจำปี และการพัฒนาคุณภาพการศึกษา

2. **แนวคิดและทฤษฎีการติดตามผลผู้สำเร็จการศึกษา** ประกอบด้วย ความหมายของการติดตามผล จุดมุ่งหมายของการติดตามผล และรูปแบบการติดตามผลผู้สำเร็จการศึกษา

3. **แนวคิดทฤษฎีเกี่ยวกับแอปพลิเคชัน** ประกอบด้วย ความหมายของแอปพลิเคชัน ประเภทของแอปพลิเคชัน

ด้านตัวแปร

ตัวแปรที่ใช้ในการศึกษาวิจัยครั้งนี้ประกอบด้วยตัวแปรพื้นฐาน และตัวแปรที่ศึกษาซึ่งมีรายละเอียด ดังนี้

1. ตัวแปรพื้นฐาน คือ ตัวแปรที่เกี่ยวกับสถานภาพส่วนตัวของผู้ให้ข้อมูล ได้แก่ เพศ ตำแหน่ง/สถานะ
2. ตัวแปรที่ศึกษา คือ

2.1 ตัวแปรที่เกี่ยวข้องกับนวัตกรรมระบบการติดตามและบันทึกเส้นทางชีวิตการเรียนและการทำงาน ประกอบด้วยเมนูหลักและการใช้งาน ซึ่งได้แก่ 1) หน้าหลักของแอปพลิเคชันประกอบด้วยเมนูต่าง ๆ ที่สำคัญ ได้แก่ สายสามัญ สายอาชีพ มหาวิทยาลัย ทำงานว่างงาน Link จัดหางาน และ 2) ข้อมูลที่ต้องกรอก

2.2 แบบสอบถามความพึงพอใจ

ด้านระยะเวลา

พ.ศ. - ส.ศ. 2568

กรอบแนวคิดการวิจัย



วิธีดำเนินการวิจัย

ประชากรและกลุ่มตัวอย่าง

กลุ่มเป้าหมาย ได้แก่ รองผู้อำนวยการฝ่ายวิชาการ จำนวน 1 คน ครูผู้ปฏิบัติงานประกันคุณภาพของสถานศึกษาขั้นพื้นฐาน จำนวน 3 คน และนักเรียนระดับชั้นมัธยมศึกษาปีที่ 3 จำนวน 238 คน ได้มาโดยวิธีการเลือกแบบเจาะจง (Purposive Sampling)

เครื่องมือวิจัย

เครื่องมือที่ใช้ในการวิจัยครั้งนี้ประกอบด้วย

1. แบบสอบถามความพึงพอใจ เกี่ยวกับนวัตกรรมระบบการติดตามและบันทึกเส้นทางการเรียนและการทำงาน ตามขอบข่ายของหลักเกณฑ์การประกันคุณภาพการศึกษา โดยแบบสอบถามความพึงพอใจนี้แบ่งออกเป็น 2 ตอน คือ

ตอนที่ 1 การสำรวจเกี่ยวกับข้อมูลทั่วไปเกี่ยวกับผู้ให้ข้อมูลได้แก่ เพศ ตำแหน่ง/สถานะ โดยกำหนดการตอบเป็นแบบเลือกตอบ (check list)

ตอนที่ 2 สอบถามความพึงพอใจเกี่ยวกับการประเมินคุณภาพนวัตกรรมการติดตามและบันทึกเส้นทางชีวิตการเรียนรู้และการทำงาน ตามขอบข่ายของหลักเกณฑ์การประกันคุณภาพการศึกษา ตามขอบข่ายของหลักเกณฑ์การประกันคุณภาพการศึกษา

2. แบบสัมภาษณ์กึ่งโครงสร้าง และข้อเสนอแนะแบบท้าย

การเก็บรวบรวมข้อมูล

ขั้นตอนที่ 1 การจัดเตรียมโครงงานวิจัย

ผู้วิจัยทำการศึกษา รวบรวมข้อมูล แนวคิดและทฤษฎีเกี่ยวกับนวัตกรรมการติดตามและบันทึกเส้นทางชีวิตการเรียนรู้และการทำงาน สำหรับการบริหารงานประกันภายในสถานศึกษา รวมถึงการศึกษาวรรณกรรมต่าง ๆ ที่เกี่ยวข้อง เพื่อนำมาเป็นกรอบแนวคิดการดำเนินการวิจัย

ขั้นตอนที่ 2 การดำเนินการวิจัย

ผู้วิจัยได้กำหนดขั้นตอนการดำเนินการวิจัยเป็น 4 ขั้นตอน ดังนี้

ขั้นที่ 1 การจัดเตรียมโครงงานวิจัย ผู้วิจัยใช้ระเบียบวิจัยเชิงคุณภาพ โดยกำหนดวิธีการดำเนินการวิจัย ดังนี้

กิจกรรมที่ 1 เสนอโครงการและศึกษานวัตกรรมระบบการติดตามและบันทึกเส้นทางชีวิตการเรียนรู้และการทำงาน สำหรับการบริหารงานประกันภายในสถานศึกษา โดยมีรายละเอียดดังนี้

1.1 ประสานงานกับโรงเรียนพิริยาลัยจังหวัดแพร่ เพื่อขอข้อมูลทั่วไปของสถานศึกษา

1.2 ประสานงานกับสถานศึกษาเพื่อขอความร่วมมือในการวิจัยกับสถานศึกษา

1.3 ศึกษาเอกสาร แนวคิด หลักการเกี่ยวกับ 1) แนวคิด และทฤษฎีของแนวคิดทฤษฎีเกี่ยวกับการพัฒนาและวิเคราะห์นวัตกรรมโดยใช้รูปแบบการคิดเชิงออกแบบ (Design Thinking) 2) แนวคิด และทฤษฎีแนวคิดและทฤษฎีการติดตามผลผู้สำเร็จการศึกษา 3) แนวคิด และทฤษฎีการประกันคุณภาพภายในสถานศึกษา 4) บทบาทหน้าที่ของผู้บริหารสถานศึกษากับงานประกันคุณภาพภายในการศึกษา 5) แนวคิดทฤษฎีเกี่ยวกับแอปพลิเคชัน 6) งานวิจัยที่เกี่ยวข้อง

1.4 สัมภาษณ์ผู้ให้ข้อมูล จำนวน 2 คนประกอบด้วย รองผู้อำนวยการฝ่ายวิชาการ จำนวน 1 คน และครูผู้ปฏิบัติงานประกันคุณภาพของสถานศึกษาชั้นพื้นฐาน จำนวน 1 คน

ขั้นที่ 2 การดำเนินการวิจัย จากการสัมภาษณ์ เรื่อง “การบริหารงานประกันคุณภาพภายในสถานศึกษา” ผู้วิจัยได้จัดทำร่างนวัตกรรมการติดตามและบันทึกเส้นทางชีวิตการเรียนรู้และการทำงาน สำหรับการบริหารงานประกันภายในสถานศึกษา เพื่อเป็นแนวทางในการดำเนินงานประกันคุณภาพภายในสถานศึกษา กำหนดวิธีการดำเนินการวิจัย ดังนี้

กิจกรรมที่ 2 การสร้างนวัตกรรมการติดตามและบันทึกเส้นทางชีวิตการเรียนรู้และการทำงาน สำหรับการบริหารงานประกันภายในสถานศึกษา เพื่อติดตามและบันทึกเส้นทางชีวิตการเรียนรู้และการทำงานของผู้เรียนอย่างเป็นระบบ และเพื่อสนับสนุนการวางแผนการศึกษาและอาชีพให้สอดคล้องกับศักยภาพและความสนใจของผู้เรียน ตลอดจนเพื่อเชื่อมโยงข้อมูลการศึกษา ทักษะ และความต้องการแรงงาน เพิ่มโอกาสการมีงานทำที่เหมาะสม โดยมีรายละเอียดดังนี้

2.1 ร่างนวัตกรรมการระบบการติดตามและบันทึกเส้นทางชีวิตการเรียนรู้และการทำงาน สำหรับการบริหารงานประกันภายในสถานศึกษา โดยผู้ทรงคุณวุฒิ จำนวน 2 ท่าน ครั้งที่ 1 สรุปปรับปรุง แก้ไขร่างนวัตกรรมการติดตามและบันทึกเส้นทางชีวิตการเรียนรู้และการทำงาน สำหรับการบริหารงานประกันภายในสถานศึกษา ตามข้อเสนอแนะจากผู้ทรงคุณวุฒิ

2.2 นำร่างที่ปรับปรุงแก้ไขแล้วนำเสนอต่อผู้ทรงคุณวุฒิเพื่อความสมบูรณ์ ของนวัตกรรมการติดตามและบันทึกเส้นทางชีวิตการเรียนรู้และการทำงาน สำหรับการบริหารงานประกันภายในสถานศึกษา โดยผู้ทรงคุณวุฒิ จำนวน 2 ท่าน

2.3 นำเครื่องมือนวัตกรรมการติดตามและบันทึกเส้นทางชีวิตการเรียนรู้และการทำงาน สำหรับการบริหารงานประกันภายในสถานศึกษาที่สร้างเสร็จแล้วไปทดลองใช้กับกลุ่มตัวอย่างที่ไม่ใช่กลุ่มทดลอง จำนวน 2 แห่ง เพื่อประเมินนวัตกรรมการติดตามและบันทึกเส้นทางชีวิตการเรียนรู้และการทำงาน สำหรับการบริหารงานประกันภายในสถานศึกษา

ขั้นที่ 3 การเก็บรวบรวมข้อมูล และวิเคราะห์ข้อมูล

3.1 นำเครื่องมือนวัตกรรมการติดตามและบันทึกเส้นทางชีวิตการเรียนรู้และการทำงาน สำหรับการบริหารงานประกันภายในสถานศึกษา ที่จัดทำสมบูรณ์ไปเก็บข้อมูลกับหน่วยวิเคราะห์ เป็นโรงเรียนปริยาลัยจังหวัดแพร่

3.2 รวบรวมข้อมูล นำข้อมูลมาวิเคราะห์โดยหาค่าความถี่ (frequency) ค่าร้อยละ (percentage) ส่วนเบี่ยงเบนมาตรฐาน (standard deviation) และการวิเคราะห์เนื้อหา (content analysis)

ขั้นที่ 4 การประเมินความพึงพอใจ ผู้วิจัยนำแบบสอบถามความพึงพอใจที่มีต่อนวัตกรรมการติดตามและบันทึกเส้นทางชีวิตการเรียนรู้และการทำงาน สำหรับการบริหารงานประกันภายในสถานศึกษา เสนอต่อกลุ่มเป้าหมายร่วมประเมิน พร้อมทั้งให้ข้อเสนอแนะ

ขั้นตอนที่ 3 การรายงานผลการวิจัย

ผู้วิจัยรวบรวมผลการวิเคราะห์ข้อมูล สรุปข้อค้นพบที่ได้จากการวิจัย อภิปรายผล และข้อเสนอแนะ หลังจากนั้นจัดทำรายงานผลการวิจัยฉบับสมบูรณ์ นำเสนอผู้ทรงคุณวุฒิ ตรวจสอบความถูกต้อง ปรับปรุง แก้ไขตามที่คณะกรรมการเสนอแนะ จัดพิมพ์รายงานผลการวิจัยฉบับสมบูรณ์

การวิเคราะห์ข้อมูล

ผู้วิจัยรวบรวมข้อมูลทุกขั้นตอนและนำมาวิเคราะห์โดยใช้โปรแกรมคอมพิวเตอร์สำเร็จรูป และใช้สถิติในการวิเคราะห์ข้อมูล ในการวิจัยดังนี้

วัตถุประสงค์ข้อที่ 1 แบบสัมภาษณ์เชิงลึก ผู้วิจัยได้วิเคราะห์ข้อมูลโดยการวิเคราะห์เนื้อหา (Content Analysis) โดยนำข้อมูลมาสรุปเป็นตัวแปรที่ศึกษา

วัตถุประสงค์ข้อที่ 2 แบบสอบถามความพึงพอใจ ผู้วิจัยได้วิเคราะห์ข้อมูลดังนี้

2.1 การวิเคราะห์ข้อมูลสถานภาพทั่วไปของผู้ให้ข้อมูลประกอบด้วย เพศ ตำแหน่ง/สถานะ โดยใช้ค่าความถี่ (F) ค่าเฉลี่ย (μ) และส่วนเบี่ยงเบนมาตรฐาน (σ)

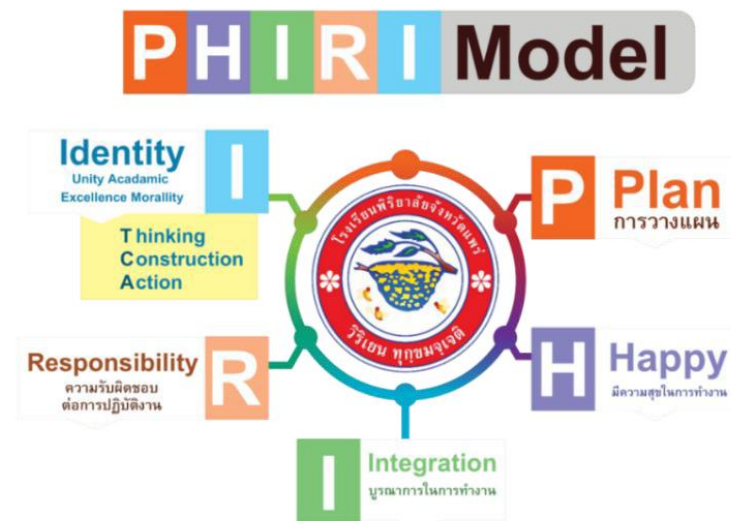
2.2 การวิเคราะห์ข้อมูลเกี่ยวกับ แบบนวัตกรรมการติดตามและบันทึกเส้นทางชีวิตการเรียนรู้และการทำงาน สำหรับการบริหารงานประกันภายในสถานศึกษา ใช้ค่าสถิติ ค่าเฉลี่ย (μ) และส่วนเบี่ยงเบนมาตรฐาน (σ)

ผลการวิเคราะห์ข้อมูล

ตอนที่ 1 การสร้างนวัตกรรมระบบการติดตามและบันทึกเส้นทางชีวิตการเรียนและการทำงาน สำหรับการบริหารงานประกันภายในสถานศึกษา ผู้วิจัยได้วิเคราะห์หลักการ แนวคิด ทฤษฎี งานวิจัยในประเทศและงานวิจัยต่างประเทศที่เกี่ยวกับการบริหารงานประกันภายในสถานศึกษา แบบอย่างที่ดี และการสร้างนวัตกรรม ตลอดจนการวิเคราะห์ข้อมูลจากการสัมภาษณ์ (interview) ผู้ให้ข้อมูล จำนวนทั้งสิ้น 2 คน จากกรณีศึกษาโรงเรียนพิริยาลัยจังหวัดแพร่ สำนักงานเขตพื้นที่การศึกษามัธยมศึกษาแพร่ สำนักงานคณะกรรมการการศึกษาขั้นพื้นฐาน กระทรวงศึกษาธิการ ซึ่งเป็นแบบอย่างของความสำเร็จในการบริหารงานระบบประกันคุณภาพภายในสถานศึกษา ได้สรุปผลการวิเคราะห์เนื้อหาจากการสัมภาษณ์ในรอบแรก และนำมาปรับปรุงตามข้อเสนอแนะ เพื่อสร้างเป็นนวัตกรรมระบบการติดตามและบันทึกเส้นทางชีวิตการเรียนและการทำงาน สำหรับการบริหารงานประกันภายในสถานศึกษา ตลอดจนเพื่อเป็นแนวทางให้สถานศึกษาและผู้เกี่ยวข้องสามารถนำไปประยุกต์ใช้ให้เหมาะสมกับบริบทของสถานศึกษาอื่น ๆ ดังนี้

1) การบริหารงานประกันคุณภาพภายในสถานศึกษา

โรงเรียนพิริยาลัยจังหวัดแพร่ใช้รูปแบบการบริหารงานประกันคุณภาพ ที่เรียกว่า PHIRI MODEL สู่กระบวนการ T-C-A (คิด สร้าง ทำ) ซึ่งเป็นการบริหารแบบมีส่วนร่วม รูปแบบการบริหารจัดการมีดังนี้



ภาพที่ 1 แสดงนวัตกรรม PHIRI Model ที่ใช้ในการขับเคลื่อนการบริหารงาน

PHIRI MODEL เป็นนวัตกรรมการบริหารที่โรงเรียนได้นำแนวคิดการบริหารคุณภาพตามวงจรเดมมิ่ง (PDCA) มาบูรณาการกับการบริหารแบบมีส่วนร่วม และประยุกต์กับชื่อของโรงเรียนพิริยาลัยจังหวัดแพร่ โดยประกอบด้วย

P : Plan (การวางแผน) เป็นกระบวนการที่ผู้บริหารร่วมกับทุกกลุ่มงาน วิเคราะห์สภาพปัจจุบัน ปัญหา จุดเด่น จุดด้อยของโรงเรียน ศึกษาแนวนโยบายของรัฐบาล สำนักงานคณะกรรมการการศึกษาขั้นพื้นฐาน (สพฐ.) สำนักงานเขตพื้นที่การศึกษา และโรงเรียนพิริยาลัยจังหวัดแพร่ เพื่อนำมาวางแผนพัฒนาการศึกษาตามวิสัยทัศน์ พันธกิจ และเป้าประสงค์ของโรงเรียน โดยใช้กระบวนการทำงานตามวงจรคุณภาพของเดมมิ่ง (PDCA)

H : Happy (การทำงานอย่างมีความสุข) เป็นกระบวนการส่งเสริม สนับสนุน และให้ขวัญกำลังใจบุคลากรในการเข้ารับการอบรม ประชุม สัมมนา จัดคนให้เหมาะสมกับงาน เปิดโอกาสให้ศึกษาดูงาน พัฒนาทักษะวิชาชีพ เลื่อนวิทยฐานะ และยกย่องเชิดชูเกียรติผู้ที่ประสบความสำเร็จ เพื่อให้ทุกคนทำงานอย่างมีความสุข

I : Integration (การทำงานแบบบูรณาการ) เป็นกระบวนการส่งเสริมการทำงานเป็นทีม การมีส่วนร่วมทำงานแบบบูรณาการภายในสถานศึกษา รวมถึงการวางระบบความสัมพันธ์และประสานความร่วมมือระหว่างสถานศึกษา หน่วยงานที่เกี่ยวข้อง และชุมชน โดยนำศักยภาพเฉพาะของแต่ละหน่วยงานมาสร้างคุณค่าให้กับงานตามเป้าหมายเดียวกันคือคุณภาพของผู้เรียน

R : Responsibility (ความรับผิดชอบ) เป็นกระบวนการที่บุคลากรปฏิบัติหน้าที่ด้วยความรับผิดชอบ มีความเข้าใจในทิศทางการจัดการศึกษาของโรงเรียน ปฏิบัติงานเต็มความรู้ความสามารถตามเป้าหมายของสถานศึกษา ส่งผลให้สถานศึกษาได้รับความเชื่อถือและไว้วางใจ และการปฏิบัติงานประสบความสำเร็จทันเวลาและทันต่อเหตุการณ์

I : Identity (อัตลักษณ์) เป็นผลลัพธ์จากการใช้นวัตกรรมและเทคโนโลยีเพื่อการเรียนการสอนแบบมีส่วนร่วม PHIRI Model สู่กระบวนการ T-C-A (คิด สร้าง ทำ) ซึ่งส่งผลให้นักเรียนมีความเป็นสุภาพบุรุษ สุภาพสตรี มีวินัย มีความรับผิดชอบ มีความซื่อตรง มีความสามัคคี และรักองค์การของตนเอง ประสบความสำเร็จด้านการเรียนรู้ จนก่อให้เกิดเป็นอัตลักษณ์หรือค่านิยมของโรงเรียน

กระบวนการ T-C-A (คิด สร้าง ทำ) เป็นส่วนหนึ่งของนวัตกรรม PHIRI Model มีรายละเอียดดังนี้

T : Thinking (คิด) เป็นการตรวจสอบคุณภาพการจัดการศึกษาของโรงเรียนว่าบรรลุเป้าหมายหรือไม่ มีจุดเด่นจุดด้อยอะไรที่ควรธำรงรักษาหรือปรับปรุงแก้ไข โดยเน้นการ "คิดงานเก่าก่อนงานใหม่" คือส่งเสริมงานที่ดียอยู่แล้วให้ดียิ่งขึ้น และแก้ไขปรับปรุงงานที่ไม่ประสบความสำเร็จ

C : Construction (สร้าง) เป็นการสร้างทีมงานเพื่อปรับกระบวนการทำงานใหม่ให้มีประสิทธิภาพมากขึ้น เพื่อให้การทำงานเป็นไปตามเป้าหมายที่วางไว้ ประกอบด้วย ทีมนำ (ฝ่ายบริหาร) ทีมพัฒนาคุณภาพ (ฝ่ายบริหาร หัวหน้ากลุ่ม หัวหน้างาน) และทีมทำ (บุคลากรทุกคนในโรงเรียน)

A : Action (ทำ) คือบุคลากรทุกคนปฏิบัติงานตามบทบาทหน้าที่ โดยการปรับปรุงพัฒนางานเก่าให้ดีขึ้น และสร้างงานใหม่ให้มีคุณภาพ เพื่อพัฒนาโรงเรียนให้บรรลุตามวิสัยทัศน์ พันธกิจ เป้าประสงค์ และมาตรฐานการศึกษา

ซึ่งโรงเรียนพิริยาลัยจังหวัดแพร่ได้นำนวัตกรรม PHIRI MODEL สู่กระบวนการ T-C-A มาใช้กับการบริหาร ทั้ง 5 กลุ่มงาน ได้แก่ กลุ่มบริหารงานวิชาการ กลุ่มบริหารงานกิจการผู้เรียน กลุ่มบริหารงานทั่วไป กลุ่มบริหารงานงบประมาณ และกลุ่มบริหารงานพัฒนาคุณภาพการศึกษา นอกจากนี้ โรงเรียนยังดำเนินงานประกันคุณภาพภายในสถานศึกษาอย่างต่อเนื่องตามหลักเกณฑ์และแนวปฏิบัติเกี่ยวกับการประกันคุณภาพการศึกษาภายในระดับการศึกษาขั้นพื้นฐาน โดยบูรณาการระบบการจัดการต่าง ๆ เป็นระบบเดียวกัน

การพัฒนานวัตกรรม PHIRI MODEL สู่กระบวนการ T-C-A (คิด สร้าง ทำ) ในการบริหารงานประกันคุณภาพ ซึ่งเป็นการบริหารจัดการแบบมีส่วนร่วม และยังนำไปประยุกต์ใช้กับโครงการสำคัญต่าง ๆ เช่น ระบบสารสนเทศการดูแลช่วยเหลือนักเรียนผ่านแอปพลิเคชัน (Student Support System Application)

2) การศึกษาแบบอย่างที่ดี (Best Practice)

การดำเนินงานระบบการบริหารจัดการระบบสารสนเทศระบบดูแลช่วยเหลือนักเรียนโดยใช้แอปพลิเคชัน (Student Support System Application) อย่างมีประสิทธิภาพและเป็นระบบช่วยลดระยะเวลาในการบริหารจัดการ การจัดการศึกษา และเพิ่มความสะดวกรวดเร็วในการปฏิบัติงานให้มีประสิทธิภาพมากใน ทุกมิติ โรงเรียนพิริยาลัยจังหวัดแพร่ มีขั้นตอนขับเคลื่อนระบบดูแลช่วยเหลือนักเรียน โดยมีทีมงานที่มีบทบาทหน้าที่สำคัญในการส่งเสริม สนับสนุน และนาระบบสารสนเทศระบบดูแลช่วยเหลือนักเรียน (Student Support System Application) ให้เกิดเป็นรูปธรรม มีประสิทธิภาพ เป็นระบบต่อเนื่องเกิดความยั่งยืน โรงเรียนพิริยาลัยจังหวัดแพร่ได้พัฒนาขึ้นสำหรับใช้ในการบริหารจัดการระบบข้อมูลสารสนเทศการดำเนินงานระบบการดูแลช่วยเหลือนักเรียนของโรงเรียนพิริยาลัยจังหวัดแพร่

ประกอบด้วย 2 ส่วน คือ ส่วนแรกการดำเนินงานสำหรับผู้ดูแลระบบ และส่วนที่สอง การดำเนินงาน สำหรับครูที่ปรึกษา ซึ่งผู้ดูแลระบบได้ดำเนินการพัฒนาและปรับปรุงขึ้น ส่งผลให้การดำเนินงานด้วยระบบ การบริหารจัดการระบบสารสนเทศระบบการดูแลช่วยเหลือนักเรียน มีความถูกต้องเป็นปัจจุบัน มีความสะดวกต่อการใช้งาน มีรายละเอียดดังนี้

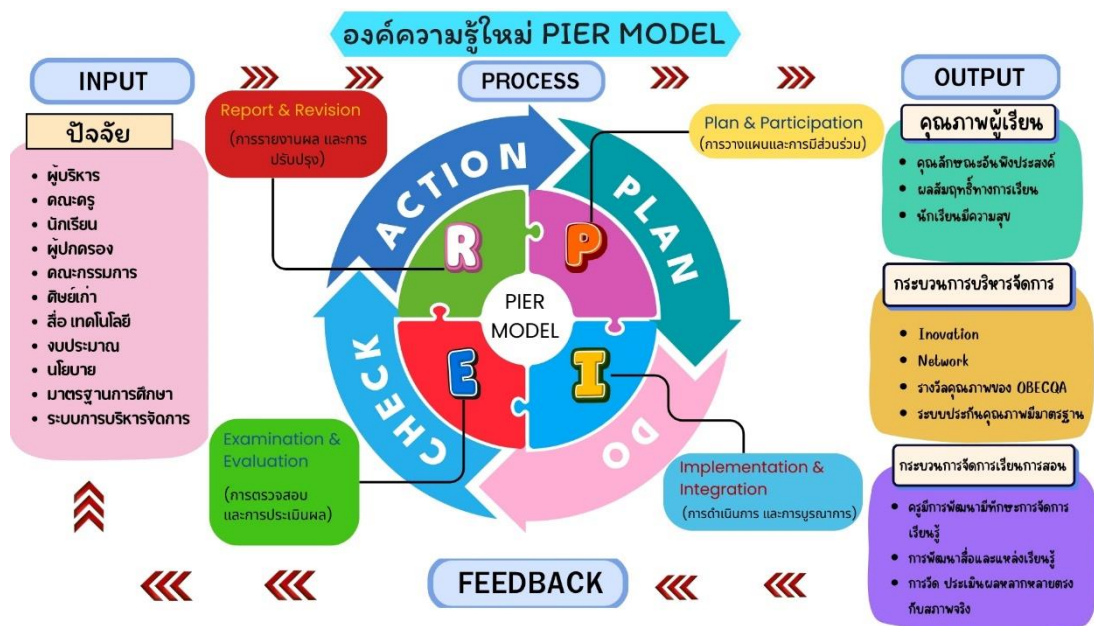
1) มีความถูกต้อง หมายถึง ข้อมูลสารสนเทศที่สะท้อนผลตามความเป็นจริง มีรายละเอียดของข้อมูลที่ครบถ้วน สามารถนำไปใช้ในการดูแลช่วยเหลือนักเรียนได้ตรงตามความต้องการ

2) เป็นปัจจุบัน หมายถึง ข้อมูลและข้อเท็จจริงที่เกี่ยวข้องกับระบบการดูแลช่วยเหลือนักเรียนที่ เป็นข้อมูลล่าสุด มีความเป็นปัจจุบัน มีความน่าเชื่อถือได้ เป็นข้อมูลสำหรับการตัดสินใจในการดูแล ช่วยเหลือนักเรียน

3) สะดวกต่อการใช้งาน หมายถึง ความยากง่ายในการเข้าถึงหรือเข้าใช้งานระบบสารสนเทศ ระบบการดูแลช่วยเหลือนักเรียน เพื่อช่วยเหลือนักเรียนได้อย่างทันท่วงที่ ตั้งแต่กระบวนการเข้าสู่ระบบ ปฏิบัติการ การกรอกข้อมูล การประมวลผลข้อมูล และการรับการดูแลช่วยเหลือจากผู้เกี่ยวข้อง

3) สรุปองค์ความรู้ใหม่

จากการศึกษาเอกสาร แนวคิด ทฤษฎี และงานวิจัยที่เกี่ยวข้องกับการบริหารงานระบบประกันคุณภาพภายในสถานศึกษา รวมถึงการถอดบทเรียนจากกรณีศึกษาโรงเรียนพิริยาลัยจังหวัดแพร่ สำนักงานเขตพื้นที่การศึกษา มัธยมศึกษาแพร่ สำนักงานคณะกรรมการการศึกษาขั้นพื้นฐาน กระทรวงศึกษาธิการ ซึ่งเป็นแบบอย่างของความสำเร็จในการบริหารงานระบบประกันคุณภาพภายในสถานศึกษา เพื่อเป็นแนวทางในการออกแบบสร้างระบบการติดตามและบันทึกเส้นทางชีวิตการเรียนและการทำงาน สำหรับการบริหารงานประกันภายในสถานศึกษา ดังต่อไปนี้



ภาพที่ 2 รูปแบบจำลองการบริหารงานระบบประกันคุณภาพภายในสถานศึกษา สำหรับโรงเรียนพิริยาลัยจังหวัดแพร่

ด้านกระบวนการ (Process)

การถอดบทเรียนในด้านการดำเนินงานโดยการขับเคลื่อนตาม PHIRI MODEL สู่กระบวนการ T-C-A (คิด สร้าง ทำ) และต้นแบบความเป็นเลิศจากแนวปฏิบัติที่ดี (Best Practice) ในด้านการประกันคุณภาพภายใน

สถานศึกษาภายใต้วงจรคุณภาพ PDCA ด้วยรูปแบบการบริหาร "PIER MODEL" สามารถอธิบายรายละเอียดได้ดังนี้

1. P : Plan & Participation (การวางแผน และการมีส่วนร่วม) คือ กระบวนการวางแผนและกำหนดมาตรฐานการศึกษา เพื่อจัดทำแผนพัฒนาการศึกษาร่วมกับทุกกลุ่มงาน และผู้มีส่วนได้ส่วนเสีย

2. I : Implementation & Integration (การดำเนินการ และการบูรณาการ) คือ กระบวนการทำงานแบบบูรณาการตามแผนพัฒนาการจัดการศึกษา โดยส่งเสริมการทำงานเป็นทีม การมีส่วนร่วมทำงาน แบบบูรณาการภายในสถานศึกษา ด้วยการใช้นวัตกรรมและเทคโนโลยี

3. E : Examination & Evaluation (การตรวจสอบ และการประเมินผล) คือ ประเมินผล ตรวจสอบ และติดตามคุณภาพการศึกษา เพื่อให้บรรลุตามเป้าหมายที่ตั้งไว้

4. R : Report & Revision (การรายงานผล และการปรับปรุง) คือ การจัดทำรายงานผลการประเมินตนเอง และการปรับปรุงแก้ไขเพื่อนำผลการประเมินคุณภาพไปใช้ในการพัฒนาสถานศึกษา

4) แรงจูงใจในการพัฒนานวัตกรรม

1. การยกระดับคุณภาพการศึกษาด้วยนวัตกรรมระบบการติดตามและบันทึกเส้นทางชีวิตการเรียนรู้และการทำงาน สำหรับการบริหารงานประกันภายในสถานศึกษาถูกพัฒนาขึ้นเพื่อปรับปรุงและพัฒนาคุณภาพการจัดการศึกษาให้มีประสิทธิภาพและคุณภาพสูงขึ้น โดยมีเป้าหมายเพื่อให้โรงเรียนบรรลุผลการประเมินคุณภาพในระดับ "ยอดเยี่ยม" ในทุกมาตรฐาน การจัดทำรายงานการประเมินตนเองก็เพื่อสะท้อนผลสำเร็จของการพัฒนาคุณภาพการศึกษาตามมาตรฐาน

2. การดูแลและพัฒนานักเรียนอย่างครอบคลุม โดยเฉพาะในส่วนของพัฒนาระบบสารสนเทศการติดตามเส้นทางการศึกษาและอาชีพของผู้เรียนได้อย่างเป็นรูปธรรมด้วยแอปพลิเคชัน แรงจูงใจหลักคือแอปพลิเคชันสามารถแสดงข้อมูลที่เกี่ยวข้องกับเส้นทางชีวิตของนักเรียนอย่างเป็นระบบ เช่น สถานศึกษาที่เหมาะสมในระดับต่อไป แนวทางการศึกษาที่สอดคล้องกับศักยภาพ ตลอดจนตัวเลือกด้านอาชีพที่สามารถต่อยอดได้ในอนาคต ส่งผลให้นักเรียนมีความเข้าใจที่ชัดเจนขึ้นเกี่ยวกับทิศทางการศึกษาของตนเอง อีกทั้งยังสามารถใช้เป็นเครื่องมือในการวางแผนชีวิตและอาชีพอย่างมีระบบและยั่งยืน

3. การสร้างองค์กรแห่งการเรียนรู้ที่ทันสมัย โรงเรียนมุ่งมั่นที่จะเป็นองค์กรแห่งการเรียนรู้ที่ทันสมัยและพัฒนาคุณภาพด้วยเทคโนโลยี เพื่อสร้างบรรยากาศที่เอื้อต่อการเรียนรู้ของทั้งครูและนักเรียน อีกทั้งยังเป็นการสร้างความเข้าใจร่วมกันระหว่างผู้เรียน ครู และผู้บริหารต่อเป้าหมายชีวิตและการพัฒนาทักษะในอนาคต

4. การเพิ่มประสิทธิภาพในการบริหารจัดการ การนำระบบสารสนเทศมาใช้ เช่น โรงเรียนยังมีแนวทางในการจัดทำรายงานผลการดำเนินงานและการวิเคราะห์เส้นทางการเรียนและอาชีพของนักเรียนเป็นประจำทุกปี เพื่อใช้เป็นข้อมูลเชิงนโยบายและเป็นหลักฐานเชิงประจักษ์ในการปรับปรุงและพัฒนากระบวนการอย่างต่อเนื่อง

5.) กระบวนการพัฒนานวัตกรรม

ขั้นตอนกระบวนการพัฒนานวัตกรรมระบบการติดตามและบันทึกเส้นทางชีวิตการเรียนรู้และการทำงาน สำหรับการบริหารงานประกันภายในสถานศึกษา โดยเชื่อมโยงกับบริบทของโรงเรียนพิริยาลัยจังหวัดแพร่ ซึ่งเป็นโรงเรียนมัธยมศึกษาขนาดใหญ่พิเศษ และมีนักเรียนหลากหลายสายการเรียน และเป็นศูนย์กลางการศึกษาในจังหวัดแพร่ ดังนี้

5.1) การวิเคราะห์ปัญหาและความต้องการ (Problem & Needs Analysis)

โรงเรียนพิริยาลัย จังหวัดแพร่ มีนักเรียนจำนวนมากกว่า 3,000 คน ซึ่งสะท้อนถึงความเป็นโรงเรียนขนาดใหญ่ที่มีความหลากหลายทั้งด้านภูมิหลังทางครอบครัว เศรษฐกิจ สังคม และศักยภาพของผู้เรียนการจัดการเรียน

การสอนครอบคลุมหลายแผนการเรียน ได้แก่ สายวิทยาศาสตร์-คณิตศาสตร์ ศิลป์-ภาษา และศิลป์-คำนวณ อย่างไรก็ตาม ปัญหาสำคัญที่พบคือ นักเรียนบางส่วนยังขาดความชัดเจนในการเลือกเส้นทางการศึกษาต่อและการประกอบอาชีพในอนาคต ซึ่งอาจส่งผลกระทบต่อความมั่นคงทางการศึกษาและความสำเร็จในการทำงานภายหลัง ขณะที่การแข่งขันในการเข้าศึกษาต่อระดับอุดมศึกษาและการเข้าสู่ตลาดแรงงานมีความเข้มข้นมากขึ้นเรื่อย ๆ โรงเรียนจึงได้พัฒนาการใช้ระบบสารสนเทศ Student Support System Application เป็นเครื่องมือสำคัญในการเก็บรวบรวมข้อมูลพื้นฐาน ความต้องการ และปัญหาของนักเรียนอย่างเป็นระบบ เพื่อนำข้อมูลดังกล่าวไปวิเคราะห์ วางแผน และกำหนดแนวทางการแนะแนวที่ตอบสนองต่อความสนใจและศักยภาพของผู้เรียนได้อย่างเหมาะสม การดำเนินการดังกล่าวไม่เพียงช่วยให้นักเรียนมีความชัดเจนในเส้นทางการเรียนรู้และอาชีพมากขึ้น แต่ยังเป็นกลไกสำคัญที่ช่วยยกระดับคุณภาพการจัดการศึกษาและเพิ่มขีดความสามารถในการแข่งขันของนักเรียนในอนาคต

5.2) การกำหนดเป้าหมายและวัตถุประสงค์ (Goal & Objective Setting)

เป้าหมายหลัก : สร้างระบบติดตามเส้นทางการเรียนและการทำงาน เพื่อให้นักเรียนโรงเรียนปริยาลัยสามารถวางแผนอนาคตได้อย่างเหมาะสมและต่อเนื่อง

วัตถุประสงค์ย่อย : เพื่อติดตามและบันทึกเส้นทางการเรียนและการทำงานของผู้เรียนอย่างเป็นระบบ เพื่อสนับสนุนการวางแผนการศึกษาและอาชีพให้สอดคล้องกับศักยภาพและความสนใจของผู้เรียนและเพื่อเชื่อมโยงข้อมูลการศึกษา ทักษะ และความต้องการแรงงาน เพิ่มโอกาสการมีงานทำที่เหมาะสม

5.3) การออกแบบนวัตกรรม (Design & Development)

รูปแบบที่เหมาะสมกับโรงเรียนปริยาลัย คือ แพลตฟอร์มออนไลน์ (Website/แอปพลิเคชัน) ที่เชื่อมโยงกับระบบข้อมูลของโรงเรียนและฟังก์ชันหลัก

5.4) การพัฒนาและทดลองใช้ (Implementation & Pilot Testing)

การพัฒนาและทดลองใช้แอปพลิเคชัน The Journey of Education and Career Pathways ในโรงเรียนปริยาลัยจังหวัดแพร่ เริ่มต้นจากการให้ผู้บริหารและคณะครูทดลองใช้งานเบื้องต้น เพื่อทำความเข้าใจฟังก์ชันการทำงานของระบบและกำหนดแนวทางการกำกับดูแลการดำเนินงานโดยรวม จากนั้นจึงนำไปสู่การทดลองใช้กับนักเรียนกลุ่มนำร่องในระดับชั้นมัธยมศึกษาปีที่ 3 โดยมีครูที่ปรึกษาและครูแนะแนวคอยให้คำแนะนำและสนับสนุนการใช้งาน นักเรียนกลุ่มนำร่องได้ทำการกรอกข้อมูลส่วนบุคคล ได้แก่ ชื่อ-นามสกุล เลขประจำตัวนักเรียน พร้อมทั้งระบุความสนใจและเป้าหมายในเส้นทางการศึกษาและอาชีพ ไม่ว่าจะเป็นการเลือกศึกษาต่อในสายสามัญ สายอาชีพ การเข้าศึกษาต่อในระดับมหาวิทยาลัย หรือการเข้าสู่ตลาดแรงงานสำหรับผู้ที่มีขาดโอกาสทางการศึกษา ข้อมูลดังกล่าวจะถูกบันทึกและประมวลผลโดยระบบในรูปแบบไฟล์ Excel เพื่อนำเสนอเป็นข้อมูลเชิงวิเคราะห์เกี่ยวกับเส้นทางการเรียนและการทำงานที่เหมาะสม ทั้งนี้แอปพลิเคชันสามารถแสดงข้อมูลที่เกี่ยวข้องกับเส้นทางการเรียนและอาชีพที่สอดคล้องกับศักยภาพ ตลอดจนตัวเลือกด้านอาชีพที่สามารถต่อยอดได้ในอนาคต ส่งผลให้นักเรียนมีความเข้าใจที่ชัดเจนขึ้นเกี่ยวกับทิศทางการศึกษาของตนเอง อีกทั้งยังสามารถใช้เป็นเครื่องมือในการวางแผนชีวิตและอาชีพอย่างมีระบบและยั่งยืน

5.5) การประเมินและปรับปรุง (Evaluation & Improvement)

การประเมินและปรับปรุงแอปพลิเคชัน The Journey of Education and Career Pathways ในโรงเรียนปริยาลัยจังหวัดแพร่ ดำเนินการผ่านทั้งการประเมินเชิงปริมาณและเชิงคุณภาพ โดยในด้านเชิงปริมาณได้พิจารณาจำนวนผู้เข้าใช้งาน ความถี่ในการบันทึกข้อมูลเส้นทางการเรียนและอาชีพ รวมทั้งอัตราความสำเร็จของนักเรียนในการบรรลุเป้าหมายการศึกษาต่อและการทำงานตามที่ระบุไว้ในระบบ ส่วนการประเมินเชิงคุณภาพได้อาศัย

แบบสอบถามและการสัมภาษณ์นักเรียน ครูแนะแนว ครูที่ปรึกษา และผู้ปกครอง เพื่อตรวจสอบความพึงพอใจ ความสะดวกในการใช้งาน ตลอดจนประโยชน์ที่ได้รับจากระบบ

ผลการประเมินพบว่า แอปพลิเคชันช่วยให้นักเรียนมีความเข้าใจที่ชัดเจนยิ่งขึ้นต่อเส้นทางการเรียนและการทำงาน สามารถวางแผนชีวิตได้เป็นระบบ อีกทั้งครูแนะแนวสามารถใช้ข้อมูลเชิงวิเคราะห์จากระบบเพื่อให้คำปรึกษาได้อย่างตรงประเด็นและมีประสิทธิภาพมากขึ้น อย่างไรก็ตาม จากการสะท้อนความคิดเห็นพบว่าจำเป็นต้องมีการปรับปรุงในบางประเด็น เช่น การเพิ่มฟังก์ชันการแจ้งเตือนโอกาสทางการศึกษาและทุนการศึกษา การพัฒนาระบบให้เชื่อมโยงกับฐานข้อมูลตลาดแรงงานในระดับท้องถิ่นและระดับประเทศ รวมถึงการปรับปรุงอินเทอร์เฟซให้ใช้งานง่ายสำหรับนักเรียนทุกระดับชั้น

ดังนั้น การประเมินและปรับปรุงจึงไม่เพียงมุ่งเน้นที่การแก้ไขข้อบกพร่องของระบบ แต่ยังมีมุ่งสร้างความต่อเนื่องและความยั่งยืนในการพัฒนา เพื่อให้ให้นักเรียนสามารถใช้แอปพลิเคชันเป็นเครื่องมือสำคัญในการวางแผนเส้นทางการเรียนและการทำงานอย่างมีประสิทธิภาพ สอดคล้องกับบริบทของโรงเรียนปริยาลัยและมาตรฐานการศึกษาที่มุ่งเน้นผู้เรียนเป็นสำคัญ

ตอนที่ 2 ผลการประเมินแบบสอบถามความพึงพอใจ

2.1 ข้อมูลส่วนบุคคลของผู้ให้ข้อมูล ได้แก่ เพศ ตำแหน่ง/สถานะ พบว่า ผู้ตอบแบบประเมินส่วนใหญ่เป็นเพศชาย จำนวน 151 คน คิดเป็นร้อยละ 62.40 และเพศหญิง จำนวน 91 คน คิดเป็นร้อยละ 37.60 ผู้ตอบแบบประเมินส่วนใหญ่เป็นนักเรียน จำนวน 238 คน คิดเป็นร้อยละ 98.3 และครูและบุคลากร จำนวน 4 คน คิดเป็นร้อยละ 1.7

2.2 เป็นแบบประเมินแบบสอบถามความพึงพอใจที่มีต่อนวัตกรรมระบบการติดตามและบันทึกเส้นทางการเรียนและการทำงาน สำหรับการบริหารงานประกันภายในสถานศึกษา ประกอบด้วยแบบประเมินจำนวน 14 ข้อ เป็นแบบสอบถามแบบมาตราส่วนประเมินค่า (Rating scale) การวิเคราะห์ ค่าระดับความคิดเห็นของผู้ตอบแบบประเมินมาตรฐานประมาณค่า 5 ระดับตามแนวคิดของลิเคิร์ต (Likert Scale) ใช้การวิเคราะห์ค่าเฉลี่ย (μ) และส่วนเบี่ยงเบนมาตรฐาน (σ) โดยนำค่าเฉลี่ยไปเปรียบเทียบกับเกณฑ์ของบุญชม ศรีสะอาด (2560, น.121)

ตาราง 1 แสดงค่าเฉลี่ย (μ) และส่วนเบี่ยงเบนมาตรฐาน (σ) ของแบบสอบถามความพึงพอใจที่มีต่อนวัตกรรมระบบการติดตามและบันทึกเส้นทางชีวิตการเรียนรู้และการทำงาน สำหรับการบริหารงานประกันภายในสถานศึกษา

รายการประเมิน	μ	σ	ความหมาย
1. แอปพลิเคชันมีขั้นตอนการใช้งานที่ง่าย ไม่ซับซ้อน	4.51	0.76	มากที่สุด
2. แอปพลิเคชันครอบคลุมคำถามที่จำเป็นเกี่ยวกับแนวทางศึกษาต่อและการทำงาน	4.49	0.76	มาก
3. นักเรียน/ศิษย์เก่าสามารถกรอกข้อมูลได้สะดวก ไม่เสียเวลามาก	4.58	0.68	มากที่สุด
4. แอปพลิเคชันสามารถเก็บข้อมูลได้ครบถ้วนและเป็นระบบ	4.49	0.75	มาก
5. ข้อมูลที่ได้จากแอปพลิเคชันสามารถนำไปใช้วิเคราะห์ต่อได้จริง	4.52	0.71	มากที่สุด
6. แอปพลิเคชันมีประโยชน์ต่อการติดตามผลลัพธ์การศึกษาของโรงเรียน	4.62	0.66	มากที่สุด
7. แอปพลิเคชันช่วยสนับสนุนงานแนะแนวอาชีพของโรงเรียน	4.62	0.67	มากที่สุด
8. การใช้งานแอปพลิเคชันช่วยให้เกิดการสื่อสารระหว่างศิษย์เก่ากับสถาบันมากขึ้น	4.42	0.80	มาก
9. แอปพลิเคชันสามารถนำข้อมูลไปใช้เป็นฐานข้อมูลในการรายงานต่อหน่วยงานที่เกี่ยวข้องได้	4.56	0.70	มากที่สุด
10. แอปพลิเคชันมีความเหมาะสมต่อการใช้งานในวงกว้าง (เช่น โรงเรียนหลายแห่ง)	4.60	0.70	มากที่สุด
11. แอปพลิเคชันสามารถปรับให้เหมาะกับกลุ่มผู้ใช้ที่แตกต่างกันได้ (มัธยม/อาชีวะ/มหาวิทยาลัย)	4.69	0.62	มากที่สุด
12. การตอบคำถามในแอปพลิเคชันมีความยืดหยุ่น	4.58	0.67	มากที่สุด
13. แอปพลิเคชันมีความยั่งยืนและสามารถพัฒนาเพิ่มเติมในอนาคตได้	4.60	0.70	มากที่สุด
14. โดยรวมแล้ว แอปพลิเคชัน JEC PATHWAY เหมาะสมและเป็นไปได้ในการนำมาใช้จริง	4.55	0.73	มากที่สุด
รวม	4.56	0.71	มากที่สุด

จากตารางที่ 1 พบว่า เมื่อพิจารณาค่าเฉลี่ย (μ) และส่วนเบี่ยงเบนมาตรฐาน (σ) แบบสอบถามทั้ง 14 ข้อ พบว่า โดยภาพรวมอยู่ในระดับมากที่สุด มีค่าเฉลี่ย (μ)= 4.56 และส่วนเบี่ยงเบนมาตรฐาน (σ)= 0.71 เมื่อพิจารณาในรายข้อ โดยเรียงลำดับจากค่าเฉลี่ยมากไปหาค่าเฉลี่ยน้อยดังนี้ ข้อ 11 แอปพลิเคชันสามารถปรับให้เหมาะกับกลุ่มผู้ใช้ที่แตกต่างกันได้ (มัธยม/อาชีวะ/มหาวิทยาลัย) มีค่าเฉลี่ย (μ)= 4.69, และส่วนเบี่ยงเบนมาตรฐาน (σ) = 0.62 อยู่ในระดับมากที่สุด ข้อ 6 แอปพลิเคชันมีประโยชน์ต่อการติดตามผลลัพธ์การศึกษาของโรงเรียน มีค่าเฉลี่ย (μ)= 4.62, และส่วนเบี่ยงเบนมาตรฐาน (σ) = 0.66 และข้อ 7 แอปพลิเคชันช่วยสนับสนุนงานแนะแนวอาชีพของโรงเรียน มีค่าเฉลี่ย (μ)

= 4.62, และส่วนเบี่ยงเบนมาตรฐาน (σ) = 0.67 อยู่ในระดับมากที่สุด ข้อ 10 แอปพลิเคชันมีความเหมาะสมต่อการใช้งานในวงกว้าง (เช่น โรงเรียนหลายแห่ง) และข้อ 13 แอปพลิเคชันมีความยั่งยืนและสามารถพัฒนาเพิ่มเติมในอนาคตได้ มีค่าเฉลี่ย (μ)= 4.60, และส่วนเบี่ยงเบนมาตรฐาน (σ) = 0.70 อยู่ในระดับมากที่สุด ข้อ 12 การตอบคำถามในแอปพลิเคชันมีความยืดหยุ่น มีค่าเฉลี่ย (μ)= 4.58, และส่วนเบี่ยงเบนมาตรฐาน (σ) = 0.67 และข้อ 3 นักเรียน/ศิษย์เก่าสามารถรอกข้อมูลได้สะดวก ไม่เสียเวลามาก มีค่าเฉลี่ย (μ)= 4.58, และส่วนเบี่ยงเบนมาตรฐาน (σ) = 0.68 อยู่ในระดับมากที่สุด ข้อ 9 แอปพลิเคชันสามารถนำข้อมูลไปใช้เป็นฐานข้อมูลในการรายงานต่อหน่วยงานที่เกี่ยวข้องได้ มีค่าเฉลี่ย (μ)= 4.56, และส่วนเบี่ยงเบนมาตรฐาน (σ) = 0.70 อยู่ในระดับมากที่สุด ข้อ 14 โดยรวมแล้ว แอปพลิเคชัน JEC PATHWAY เหมาะสมและเป็นไปได้ในการนำมาใช้จริง มีค่าเฉลี่ย (μ)= 4.55, และส่วนเบี่ยงเบนมาตรฐาน (σ) = 0.73 อยู่ในระดับมากที่สุด ข้อ 5 ข้อมูลที่ได้จากแอปพลิเคชันสามารถนำไปใช้วิเคราะห์ต่อได้จริง มีค่าเฉลี่ย (μ)= 4.52, และส่วนเบี่ยงเบนมาตรฐาน (σ) = 0.71 อยู่ในระดับมากที่สุด ข้อ 1 แอปพลิเคชันมีขั้นตอนการใช้งานที่ง่าย ไม่ซับซ้อน มีค่าเฉลี่ย (μ)= 4.51, และส่วนเบี่ยงเบนมาตรฐาน (σ) = 0.76 อยู่ในระดับมากที่สุด ข้อ 4 แอปพลิเคชันสามารถเก็บข้อมูลได้ครบถ้วนและเป็นระบบ มีค่าเฉลี่ย (μ)= 4.49, และส่วนเบี่ยงเบนมาตรฐาน (σ) = 0.75 และข้อ 2 แอปพลิเคชันครอบคลุมคำถามที่จำเป็นเกี่ยวกับแนวทางการศึกษาต่อและการทำงาน มีค่าเฉลี่ย (μ)= 4.49, และส่วนเบี่ยงเบนมาตรฐาน (σ) = 0.76 อยู่ในระดับมากที่สุด ข้อ 8 การใช้งานแอปพลิเคชันช่วยให้เกิดการสื่อสารระหว่างศิษย์เก่ากับสถาบันมากขึ้น มีค่าเฉลี่ย (μ)= 4.42, และส่วนเบี่ยงเบนมาตรฐาน (σ) = 0.80 อยู่ในระดับมากที่สุด ตามลำดับ

สรุปและอภิปรายผลการวิจัย

ผลการวิจัยเรื่อง “การพัฒนาวัตรกรรมระบบการติดตามและบันทึกเส้นทางชีวิตการเรียนและการทำงาน สำหรับการบริหารงานประกันภายในสถานศึกษา : กรณีศึกษาโรงเรียนพิริยาลัยจังหวัดแพร่” พบว่า 1. วัตรกรรมระบบการติดตามและบันทึกเส้นทางชีวิตการเรียนและการทำงาน สำหรับการบริหารงานประกันภายในสถานศึกษา ที่สร้างขึ้นประกอบด้วยเมนูหลักและการใช้งาน ซึ่งได้แก่ 1) หน้าหลักของแอปพลิเคชันประกอบด้วยเมนูต่าง ๆ ที่สำคัญ ได้แก่ สายสามัญ สายอาชีพ มหาวิทยาลัย ทำงานว่างงาน Link จัดหางาน และ 2) ข้อมูลที่ต้องกรอก และมีความสัมพันธ์กับการดำเนินงานประกันคุณภาพภายในสถานศึกษา และ 2. ความพึงพอใจที่มีต่อวัตรกรรมระบบการติดตามและบันทึกเส้นทางชีวิตการเรียนและการทำงาน สำหรับการบริหารงานประกันภายในสถานศึกษาที่สร้างขึ้น พบว่า โดยภาพรวมอยู่ในระดับมากที่สุด โดยมีค่าเฉลี่ย (μ) = 4.56 และส่วนเบี่ยงเบนมาตรฐาน (σ) = 0.71 ซึ่งสามารถอภิปรายผลได้ดังนี้

1. การสร้างสร้างวัตรกรรมระบบการติดตามและบันทึกเส้นทางชีวิตการเรียนและการทำงาน สำหรับการบริหารงานประกันภายในสถานศึกษา สรุปสาระสำคัญ จากการวิเคราะห์หลักการ แนวคิด ทฤษฎี งานวิจัยในประเทศ และงานวิจัยต่างประเทศที่เกี่ยวกับการบริหารงานประกันภายในสถานศึกษา แบบอย่างที่ดี และการสร้างวัตรกรรมโดยอิงมาตรฐานการประกันคุณภาพภายในของสำนักงานเขตพื้นที่การศึกษา จากการสัมภาษณ์รองผู้อำนวยการฝ่ายวิชาการ และครูผู้ปฏิบัติงานประกันคุณภาพของสถานศึกษาชั้นพื้นฐาน ทำให้ได้วัตรกรรมระบบการติดตามและบันทึกเส้นทางชีวิตการเรียนและการทำงาน สำหรับการบริหารงานประกันภายในสถานศึกษา ประกอบด้วยเมนูหลักและการใช้งาน ซึ่งได้แก่ 1) หน้าหลักของแอปพลิเคชันประกอบด้วยเมนูต่าง ๆ ที่สำคัญ ได้แก่ สายสามัญ สายอาชีพ มหาวิทยาลัย ทำงานว่างงาน Link จัดหางาน และ 2) ข้อมูลที่ต้องกรอก ข้อมูลที่ได้แสดงถึงลักษณะของวัตรกรรมในการเก็บรวบรวมข้อมูลที่ทำให้สถานศึกษาสามารถนำไปใช้ในการปฏิบัติงานประกันคุณภาพภายในสถานศึกษาได้อย่างเป็นรูปธรรม ซึ่งเป็นไปตามเกณฑ์การพิจารณาครอบคลุมกรอบงานประกันคุณภาพการศึกษาของต้นสังกัด ซึ่งสอดคล้องกับงานวิจัยของ

ณัฐตะวัน ลิ้มประสงค์ (2560) กล่าวว่านวัตกรรมการบริหารจัดการการประกันคุณภาพสถานศึกษาขั้นพื้นฐานที่สร้างขึ้นต้องประกอบด้วยนวัตกรรมที่มีความเหมาะสมสามารถนำไปใช้ได้จริงเหมาะสมกับสถานศึกษา และเป็นนวัตกรรมที่ดีมีความสมบูรณ์ ครบถ้วน เหมาะสมกับการใช้งานจริง และลักษณะของนวัตกรรมแสดงสอดคล้องกับกฎกระทรวงทั้ง 4 มาตรฐาน ได้แก่ 1) มาตรฐานด้านผลการจัดการศึกษา 2) มาตรฐานด้านการบริหารจัดการศึกษา 3) มาตรฐานด้านการจัดการเรียนการสอนที่เน้นผู้เรียนเป็นสำคัญ และ 4) มาตรฐานที่ว่าด้วยการประกันคุณภาพภายใน สามารถนำไปใช้ได้จริง

2. การวิเคราะห์แบบสอบถามความพึงพอใจที่มีต่อวัตรกรรมระบบการติดตามและบันทึกเส้นทางชีวิตการเรียนและการทำงาน สำหรับการบริหารงานประกันภายในสถานศึกษา พบว่า การประเมินวัตรกรรมการบริหารจัดการการประกันคุณภาพสถานศึกษาขั้นพื้นฐาน โดยภาพรวมอยู่ในระดับมากที่สุด มีค่าเฉลี่ย (μ) = 4.56 และส่วนเบี่ยงเบนมาตรฐาน (σ) = 0.71 และพบว่าข้อที่มีค่าเฉลี่ยสูงสุดคือข้อ 11 แอปพลิเคชันสามารถปรับให้เหมาะกับกลุ่มผู้ใช้ที่แตกต่างกันได้ (มัธยม/อาชีววะ/มหาวิทยาลัย) มีค่าเฉลี่ย (μ) = 4.69, และส่วนเบี่ยงเบนมาตรฐาน (σ) = 0.62 อยู่ในระดับมากที่สุด 10 ข้ออยู่ในระดับมากที่สุด ส่วนอีก 3 ข้ออยู่ในระดับมาก และข้อที่มีค่าน้อยที่สุด คือ ข้อ 8 การใช้งานแอปพลิเคชันช่วยให้เกิดการสื่อสารระหว่างศิษย์เก่ากับสถาบันมากขึ้นมีค่าเฉลี่ย (μ) = 4.42, และส่วนเบี่ยงเบนมาตรฐาน (σ) = 0.80 นอกจากนี้ยังสามารถอภิปรายผลได้ว่ารายการประเมินแต่ละด้านที่มีต่อวัตรกรรมระบบการติดตามและบันทึกเส้นทางชีวิตการเรียนและการทำงาน สำหรับการบริหารงานประกันภายในสถานศึกษา ทั้ง 14 รายการพบในลักษณะเดียวกันกล่าวคือ มีค่าเฉลี่ย (μ) ระหว่าง 4.69 – 4.42 ส่วนเบี่ยงเบนมาตรฐาน (σ) มีค่าระหว่าง 0.80 - 0.62 หมายความว่า การกระจายของข้อมูลความคิดเห็นของผู้ตอบแบบสอบถามส่วนใหญ่มีความพึงพอใจในระดับ 4 และ 5 ประปราย ลักษณะเช่นนี้แสดงว่าผู้ตอบแบบประเมินมีความพึงพอใจต่อวัตรกรรมระบบการติดตามและบันทึกเส้นทางชีวิตการเรียนและการทำงาน สำหรับการบริหารงานประกันภายในสถานศึกษา ใกล้เคียงกัน ซึ่งสอดคล้องกับงานวิจัยของวิชุดา บุญมี (2562, น. 110) พบว่าการดำเนินงานประกันคุณภาพภายในด้านกระบวนการบริหารและการจัดการของโรงเรียน ควรมีการจัดระบบเทคโนโลยีสารสนเทศเพื่อสนับสนุนการบริหารจัดการและการจัดการเรียนรู้ จำนวน 3 แนวทาง คือ 1) ควรมีการติดตามผลการจัดระบบเทคโนโลยีสารสนเทศเพื่อสนับสนุนการบริหารจัดการและการจัดการเรียนรู้ เพื่อนำข้อบกพร่องมาปรับปรุงและแก้ไขให้ดีขึ้นไปอย่างต่อเนื่อง 2) ควรมีการปรับปรุงข้อมูลสารสนเทศให้มีความเป็นปัจจุบันอย่างสม่ำเสมอ 3) ควรมีจัดระบบเทคโนโลยีสารสนเทศที่สนับสนุนการเรียนรู้ให้มีคุณภาพและประสิทธิภาพ

ข้อเสนอแนะในการวิจัย

ข้อเสนอแนะในการนำผลการวิจัยไปใช้

1. มีการระบุข้อจำกัดและข้อเสนอแนะเพื่อการพัฒนา แหล่งข้อมูลได้ระบุข้อจำกัดที่ชัดเจน เช่น ข้อมูลอาจไม่เป็นปัจจุบัน การอัปเดตแอปพลิเคชันที่ไม่ทันสมัย ปัญหาความเสถียร และความไม่เท่าเทียมในการเข้าถึง พร้อมกันนี้ยังมีข้อเสนอแนะในการพัฒนาเพิ่มเติมทั้งด้านฟังก์ชันการทำงาน (เช่น ระบบแจ้งเตือนทุนการศึกษา ฟังก์ชันติดตามศิษย์เก่า การเชื่อมโยงกับฐานข้อมูลตลาดแรงงาน และการวิเคราะห์ข้อมูลเชิงลึก) และการประยุกต์ใช้ในบริบทอื่นๆ การตระหนักถึงข้อจำกัดและแนวทางการพัฒนาเหล่านี้เพิ่มความเป็นไปได้ในการปรับปรุงให้ดียิ่งขึ้นและรองรับการใช้งานในวงกว้างได้อย่างมีประสิทธิภาพ

2. ควรมีการขยายผลให้ครอบคลุมผู้เรียนทุกกลุ่ม รวมถึงประยุกต์ใช้ในโรงเรียนและสถาบันอื่น ๆ และสร้างเครือข่ายความร่วมมือเพื่อความยั่งยืน

ข้อเสนอแนะในการทำวิจัยต่อไป

ควรศึกษาวิจัยในด้านการออกแบบนวัตกรรมอื่น ๆ ในระดับชั้นอื่น ๆ ในสถานศึกษาเพิ่มเติม เพื่อส่งเสริมงานด้านประกันคุณภาพภายในสถานศึกษาต่อไป

เอกสารอ้างอิง

- ณัฐตะวัน ลิ้มประสงศ์. (2560, มกราคม – มิถุนายน). “รูปแบบนวัตกรรมการบริหารจัดการการประกันคุณภาพสถานศึกษาขั้นพื้นฐาน” ใน วารสารมหาวิทยาลัยศิลปากร. ปีที่ 10 (1), หน้า 484 – 510.
- บุญชม ศรีสะอาด. (2560). การวิจัยเบื้องต้น. กรุงเทพฯ: สุวีริยาสาส์นการพิมพ์.
- วิชุดา บุญมี. (2562, มกราคม – มิถุนายน). “การดำเนินงานประกันคุณภาพภายในด้านกระบวนการบริหารและการจัดการของโรงเรียนอนุบาลนครปฐม” ใน วารสารการบริหารการศึกษา มหาวิทยาลัยศิลปากร. ปีที่ 10 (1), หน้า 312 – 325.
- สำนักงานคณะกรรมการการศึกษาแห่งชาติ. (2553). พระราชบัญญัติการศึกษาแห่งชาติ พ.ศ.2542 และที่แก้ไขเพิ่มเติม (ฉบับที่ 3) พ.ศ. 2553. กรุงเทพฯ: สำนักนายกรัฐมนตรี.
- สำนักงานเลขาธิการสภาการศึกษา. (2557). รายงานการวิจัยแนวทางการพัฒนา การศึกษาไทยกับการเตรียมความพร้อมศตวรรษที่ 21. กรุงเทพฯ: พริกหวานกราฟฟิค.