

รูปแบบการจัดการศึกษาโดยใช้แหล่งเรียนรู้ชุมชนเป็นฐาน  
วิสาหกิจชุมชน จังหวัดมหาสารคาม

ณัฐวุฒิ ฤทธิเดช

นักศึกษาปริญญาเอก สาขาวิชาการบริหารจัดการการศึกษา  
คณะครุศาสตร์ มหาวิทยาลัยราชภัฏมหาสารคาม

## คำนำ

รูปแบบการจัดการศึกษาโดยใช้แหล่งเรียนรู้ชุมชนเป็นฐานวิสาหกิจชุมชนจังหวัดมหาสารคาม ผู้วิจัยได้จัดทำเป็นแนวทางในการจัดการศึกษาโดยใช้แหล่งเรียนรู้ชุมชนเป็นฐาน ซึ่งเป็นงานส่วนหนึ่งของการศึกษาวิจัยเรื่อง รูปแบบการจัดการศึกษาโดยใช้แหล่งเรียนรู้ชุมชนเป็นฐานวิสาหกิจชุมชนจังหวัดมหาสารคาม มีทั้งหมด 4 ส่วน ดังนี้

ส่วนที่ 1 หลักการของรูปแบบการจัดการศึกษาโดยใช้แหล่งเรียนรู้ชุมชนเป็นฐานวิสาหกิจชุมชนจังหวัดมหาสารคาม

ส่วนที่ 2 วัตถุประสงค์ของรูปแบบการจัดการศึกษาโดยใช้แหล่งเรียนรู้ชุมชนเป็นฐานวิสาหกิจชุมชนจังหวัดมหาสารคาม

ส่วนที่ 3 วิธีการดำเนินการของรูปแบบการจัดการศึกษาโดยใช้แหล่งเรียนรู้ชุมชนเป็นฐานวิสาหกิจชุมชนจังหวัดมหาสารคาม

ส่วนที่ 4 การประเมินผลการดำเนินงานของรูปแบบการจัดการศึกษาโดยใช้แหล่งเรียนรู้ชุมชนเป็นฐานวิสาหกิจชุมชนจังหวัดมหาสารคาม

ผู้วิจัยขอขอบพระคุณทุกท่านที่มีส่วนส่งเสริมและสนับสนุนให้ข้อคิดแนวทางการจัดทำรูปแบบการจัดการศึกษาโดยใช้โรงเรียนรู้ชุมชนเป็นฐานจังหวัดมหาสารคามและหวังเป็นอย่างยิ่งว่าจะเป็นประโยชน์ต่อการจัดการศึกษาโดยใช้แหล่งเรียนรู้ชุมชนเป็นฐานแก่ผู้ที่สนใจต่อไป

นายณัฐวุฒิ ฤทธิเดช  
ผู้วิจัย

## สารบัญ

เรื่อง	หน้า
คำนำ .....	ก
สารบัญ .....	ข
<b>ส่วนที่ 1</b> หลักการของรูปแบบการจัดการศึกษาโดยใช้แหล่งเรียนรู้ชุมชนเป็นฐาน วิสาหกิจชุมชน จังหวัดมหาสารคาม .....	1
<b>ส่วนที่ 2</b> วัตถุประสงค์ของรูปแบบการจัดการศึกษาโดยใช้แหล่งเรียนรู้ชุมชนเป็นฐาน วิสาหกิจ ชุมชนจังหวัดมหาสารคาม .....	4
2.1 วัตถุประสงค์ของรูปแบบการจัดการศึกษาโดยใช้แหล่งเรียนรู้ชุมชนเป็นฐานวิสาหกิจ ชุมชนจังหวัดมหาสารคาม .....	4
2.2 วิธีการสร้างรูปแบบ .....	4
2.3 การสร้างรูปแบบการจัดการศึกษาโดยใช้แหล่งเรียนรู้ชุมชนเป็นฐานวิสาหกิจชุมชน จังหวัดมหาสารคาม .....	5
<b>ส่วนที่ 3</b> วิธีการดำเนินการของรูปแบบการจัดการศึกษาโดยใช้แหล่งเรียนรู้ชุมชนเป็นฐานวิสาหกิจ ชุมชนจังหวัดมหาสารคาม .....	6
3.1 วิธีการดำเนินการของรูปแบบการจัดการศึกษา .....	6
3.2 การบริหารจัดการ .....	7
3.3 กระบวนการจัดการเรียนรู้ .....	8
<b>ส่วนที่ 4</b> การติดตามและประเมินผลรูปแบบการจัดการศึกษาโดยใช้แหล่งเรียนรู้ชุมชนเป็นฐาน วิสาหกิจชุมชนจังหวัดมหาสารคาม .....	10
ภาคผนวก .....	11
ภาคผนวก ก เครื่องมือการประเมินการสร้างรูปแบบการจัดการศึกษาโดยใช้แหล่งเรียนรู้ชุมชนเป็น ฐานวิสาหกิจชุมชนจังหวัดมหาสารคาม .....	12
ภาคผนวก ข หลักสูตรการแปรรูปข้าวโดยใช้แหล่งเรียนรู้ชุมชนเป็นฐานวิสาหกิจชุมชนจังหวัด มหาสารคาม .....	23

## ส่วนที่ 1

### หลักการของรูปแบบการจัดการศึกษาโดยใช้แหล่งเรียนรู้ชุมชนเป็นฐาน วิสาหกิจชุมชนจังหวัดมหาสารคาม

แนวความคิดการปฏิรูปจัดการศึกษาตามยุทธศาสตร์ชาติ 20 ปี (พ.ศ. 2560 - 2579) กำหนดแนวความคิดจัดการศึกษา โดยการผลักดันความเจริญทางด้านเศรษฐกิจเป็นไปตามแผนพัฒนาเศรษฐกิจ และสังคมแห่งชาติ ฉบับที่ 13 (พ.ศ. 2566-2570: น.10) ได้มีเป้าหมายการพัฒนาที่ยั่งยืน (Sustainable Development Goals) การปรับโครงสร้างประเทศไทยไปสู่ประเทศไทย 4.0 ตลอดจนประเด็นการปฏิรูปประเทศที่ให้ความสำคัญด้านการเพิ่มคุณภาพด้านวิชาการและทักษะทำงานที่สามารถปรับตัวต่อการเปลี่ยนแปลงอย่างรวดเร็ว โดยการเรียนรู้ตลอดชีวิต และ Soft skill ที่มีควมจำเป็นมากขึ้นด้วย โดยมุ่งเน้นให้ผู้เรียนได้ฝึกทักษะฝีมือควบคู่กับการทำงานร่วมกับผู้อื่น เพื่อให้มีสมรรถนะที่เป็นไปตามความต้องการของสถานประกอบการในภาควิสาหกิจชุมชน และขนาดย่อม (SME) เข้ามาสนับสนุนการเรียนรู้ตลอดชีวิต ด้วยภาคการศึกษาประกอบด้วยภาครัฐ ภาคเอกชน ภาคประชาสังคม และภาคชุมชน

ความสำคัญของการจัดการศึกษา เพื่อให้คนไทยได้เพิ่มขีดความสามารถทางการแข่งขันตามสาขาวิชาชีพของศักยภาพแต่ละบุคคล แต่ละกลุ่มองค์กรตั้งที่นโยบายของรัฐบาลเริ่มตั้งแต่ พ.ศ. 2548 ได้ประกาศในราชกิจจานุเบกษา ส่งเสริมวิสาหกิจชุมชน โดยการมีส่วนร่วมทั้งภาครัฐบาล ภาคเอกชน และภาคประชาสังคมทำให้วิสาหกิจชุมชนเป็นองค์กรภาคประชาชนที่มีสิทธิและอำนาจในการรับการสนับสนุนอย่างเป็นระบบต่อการพัฒนาเศรษฐกิจ ชุมชน ตามกฎหมายแพ่งและพาณิชย์ที่สามารถนำมาพัฒนาเศรษฐกิจชุมชนภายใต้การพึ่งตนเอง เพราะวิสาหกิจชุมชน (Community enterprise) คือกิจการของชุมชน เกี่ยวกับการผลิตสินค้า การให้บริการหรือการดำเนินการอื่นๆ วิวัฒน์ เมฆอรุณ (2556: น.3) และ (วิจิตร ศรีสะอ้าน.2539: น.101) โดยการบริหารจัดการของวิสาหกิจชุมชนพร้อมกับการจัดการศึกษาเพื่อแก้ไขปัญหาของวิสาหกิจชุมชนที่ดำเนินการ โดยคณะบุคคลที่มีความผูกพัน มีวิถีชีวิตร่วมกันและรวมตัวกันประกอบกิจการในรูปแบบนิติบุคคล เพื่อสร้างรายได้และเพื่อการพึ่งพาตนเองของครอบครัว ชุมชนและระหว่างชุมชน วิสาหกิจชุมชนจึงเป็นแนวทางที่สามารถใช้เป็นเครื่องมือพึ่งพาตนเองให้เกิดขึ้นในระบบเศรษฐกิจชุมชนโดยนำหลักปรัชญาของเศรษฐกิจพอเพียง การพัฒนาวิสาหกิจชุมชนของจังหวัดมหาสารคาม ได้ระบุแนวทางการพัฒนาเศรษฐกิจชุมชน ซึ่งเป็นเศรษฐกิจฐานรากของชุมชนในแผนยุทธศาสตร์จังหวัดมหาสารคาม พ.ศ. 2566 – 2570: น.5) โดยพัฒนาวิสาหกิจชุมชนเพื่อส่งเสริมการผลิตตามกรอบการพัฒนาประเทศเพื่อสร้างความมั่นคง มั่งคั่งและยั่งยืนของโครงการวิสาหกิจชุมชนนาแปลงใหญ่ วิสาหกิจชุมชนผักแปลงใหญ่ วิสาหกิจชุมชนสมุนไพร และการพัฒนาวิสาหกิจชุมชน โดยใช้ทุนทางวัฒนธรรมทุนทางสังคมเสริมสร้างความเข้มแข็งจากภายในของจังหวัดมหาสารคามหลายประเภทให้เป็น Soft Power เพื่อพัฒนาสู่การเพิ่มมูลค่าทางเศรษฐกิจสร้างสรรค์ของไทยสู่เวทีโลก ได้แก่ อาหาร ผ้าไทย และเทศกาลงานบุญประเพณี ซึ่งถือเป็นเอกลักษณ์ท้องถิ่นจังหวัดมหาสารคาม

ปัญหาของกลุ่มวิสาหกิจชุมชนหลายๆ ประเภทตามยุทธศาสตร์จังหวัดมหาสารคาม (พ.ศ.2566-2570 :น.20) ได้กล่าวถึง กลุ่มวิสาหกิจชุมชน ในการพัฒนาการผลิตการแปรรูปและการจำหน่ายสินค้าหลายประเภทในระบบตลาด เช่น ผ้า อาหาร สมุนไพร ข้าว ผัก และเครื่องจักสาน เป็นต้น พบปัญหาวิสาหกิจชุมชนนาแปลงใหญ่ ผักแปลงใหญ่ และสมุนไพรแปลงใหญ่ เกี่ยวกับการแปรรูปผลผลิตและการจำหน่ายผลผลิตในระบบตลาด

ของผู้ประกอบการวิสาหกิจชุมชนและพบแนวทางการแก้ปัญหา โดยพัฒนาการเรียนรู้ แบบการมีส่วนร่วมของภาคีรัฐ เอกชน ได้ร่วมกันจัดการเรียนรู้เพิ่มสมรรถนะผู้เรียน ด้านความรู้ ทักษะ และเจตคติ เพื่อนำไปใช้พัฒนา กลุ่มวิสาหกิจชุมชน ได้แปรรูปมีผลิตภัณฑ์จำหน่ายในระบบตลาด ตามความต้องการของผู้บริโภค ซึ่งปัญหาของกลุ่มวิสาหกิจชุมชนดังกล่าวมา ดังที่ ประสพสุข ฤทธิเดช สายใจ เพ็งที เกรียงไกร นามนัย สุนทรียา ไชย ปัญหา และสุนันทา กิรินทร์ (2565 :น.90) พบว่ากลุ่มวิสาหกิจชุมชนนาแปลงใหญ่บ้านทุ่งนาทอง ตำบลเหล่าจั่น อำเภอกำแพง จังหวัดมหาสารคาม พบปัญหาการแปรรูปผลผลิตข้าว และการจำหน่ายไม่มีช่องทางการตลาดยุคใหม่เพียงพอ คือ 1) เพจ เฟสบุ๊ก ร้อยละ 32 2) ตลาดออนไลน์เว็บไซต์ ร้อยละ 30 และ 3) การขายตรงต่อผู้บริโภค ร้อยละ 4 และความต้องการแปรรูปผลผลิตข้าว วิสาหกิจชุมชนนาแปลงใหญ่บ้านทุ่งนาทอง ต้องการแปรรูปผลผลิตข้าว ได้ผลิตภัณฑ์ตามความต้องการของกลุ่มวิสาหกิจชุมชนและสนองต่อผู้บริโภค ดังนั้นปัญหาของกลุ่มวิสาหกิจชุมชนมีปัญหาด้านการแปรรูปผลผลิตข้าว และด้านการตลาดเป็นอุปสรรคของการจำหน่ายผลผลิตและผลิตภัณฑ์ของการดำเนินงานตามแผนยุทธศาสตร์จังหวัดมหาสารคามที่ระบุนโยบาย ต้องการพัฒนาอาชีพของกลุ่มวิสาหกิจชุมชนได้สร้างคุณภาพชีวิตเพื่อเศรษฐกิจฐานรากและพึ่งตนเองของกลุ่มวิสาหกิจชุมชน

แนวทางการแก้ปัญหาของกลุ่มวิสาหกิจชุมชนควรส่งเสริมอาชีพเพื่อพัฒนาวิสาหกิจชุมชนตามสภาพจริงของบริษัทท้องถิ่นแต่ละพื้นที่ได้มีนักวิชาการด้านการศึกษากล่าวถึงหลักการแก้ปัญหาโดยการจัดการจัดการศึกษา ใช้แหล่งเรียนรู้ในชุมชนเป็นพื้นที่สร้างสังคมการเรียนรู้ได้ระบุไว้ในพระราชบัญญัติการศึกษาแห่งชาติ พ.ศ. 2542 และฉบับแก้ไข พ.ศ.2545 คือ จัดระบบการศึกษาให้สอดคล้องซึ่งกันและกันทั้งระบบไม่ว่าจะเป็นการศึกษาในระบบ การศึกษานอกระบบและการจัดการศึกษาตลอดชีวิต ได้จัดการเรียนรู้ให้ความสำคัญแก่หลักสูตร ผู้เรียน เนื้อหาสาระ วิธีการเรียนการสอนของการใช้แหล่งเรียนรู้ชุมชนและกระบวนการเรียนรู้ในชุมชนเป็นการศึกษาที่ให้ผู้เรียนได้เรียนรู้ด้วยตนเองตามความสนใจด้วยศักยภาพความพร้อม และโอกาส โดยศึกษาแหล่งเรียนรู้ชุมชน จากบุคคล ภูมิปัญญาท้องถิ่น ประสบการณ์ของการเรียนรู้การทำงาน สภาพแวดล้อม ทรัพยากรธรรมชาติ เป็นต้น เพื่อใช้เพิ่มพูนความรู้ ทักษะ และการพัฒนาคุณภาพชีวิตของกลุ่มวิสาหกิจชุมชน

การใช้แหล่งเรียนรู้ชุมชนเป็นฐานของกลุ่มวิสาหกิจชุมชน จังหวัดมหาสารคาม จึงเป็นอีกทางเลือกหนึ่งในการพัฒนาวิสาหกิจชุมชนและผู้เรียนให้เป็นบุคคลที่สมบูรณ์ด้านร่างกาย จิตใจ สติปัญญา และสังคม ซึ่งแหล่งเรียนรู้ในชุมชนมีองค์ประกอบการบริการ ได้แก่ กระบวนการทางสังคม สถาบัน องค์กรต่างๆ รวมไปถึงบุคคลที่มีความรู้ในท้องถิ่นด้านต่างๆ เช่น อาชีพ ความเชื่อ วัฒนธรรม ประเพณี พิธีกรรม ตลอดจนวัตถุสิ่งของที่มีอิทธิพลต่อผู้เรียนทั้งทางตรงและทางอ้อม โดยการจัดการเรียนรู้ตามสภาพจริงที่เป็นแหล่งเรียนรู้ชุมชนตามธรรมชาติหรือแหล่งเรียนรู้ชุมชนที่มนุษย์สร้างขึ้น ซึ่งกลุ่มวิสาหกิจชุมชนและผู้เรียนสามารถนำความรู้ ทักษะ และเจตคติ ที่ได้เรียนไปใช้ในการดำรงชีวิต เช่น ด้านการส่งเสริมอาชีพ การสนับสนุนการเปิดโอกาส ให้ผู้เรียนได้สัมผัสกับการทำงานตามสภาพจริง ตามศักยภาพจากครอบครัว (สำนักบริหารงานการศึกษานอกโรงเรียน 2560 : น.51) และในแต่ละท้องถิ่นมีสถานประกอบการวิสาหกิจชุมชน ได้นำใช้เสริมสร้างทักษะองค์ความรู้ เทคโนโลยีและลักษณะนิสัย ในงานอาชีพที่ผู้เรียนสนใจ เพื่อมีงานทำมีอาชีพและมีรายได้พัฒนาคุณภาพชีวิต

จากการศึกษาที่ใช้แหล่งเรียนรู้ชุมชนเป็นฐาน เป็นการจัดการศึกษานอกระบบของชุมชนร่วมกับภาคีเครือข่ายที่เกี่ยวข้อง พบว่า ประกอบไปด้วยการบริหารและการจัดการแบบมีส่วนร่วมของครอบครัว ชุมชน หน่วยงานภาครัฐ หน่วยงานเอกชน ที่ร่วมกันพัฒนาวิสาหกิจชุมชนตามบริบทสภาพท้องถิ่น ที่พบปัญหาและแก้ไขปัญหาด้วยกระบวนการจัดการเรียนรู้ หมายถึงการดำเนินการหรือการจัดสภาพการณ์ ของการเรียนการสอนตามหลักการหรือทฤษฎีของผู้สอน เพื่อให้ผู้เรียนเกิดการเรียนรู้ตามจุดมุ่งหมายที่กำหนด ส่งเสริมให้ผู้เรียนสามารถใช้ความรู้ ทักษะ และเจตคติ เพื่อประกอบอาชีพตามที่ตนต้องการ และมีกระบวนการติดตามวัดและประเมินผล หมายถึง ผลลัพธ์ของกลุ่มวิสาหกิจชุมชนที่ได้พัฒนา องค์กร และผู้เรียน ให้มีความรู้ความเข้าใจ การจัดการศึกษาโดยใช้แหล่งเรียนรู้ชุมชนเป็นฐานแบบมีส่วนร่วมของชุมชน และภาคีเครือข่ายโดยเชื่อมโยงกับบริบทของกลุ่มวิสาหกิจชุมชน และแหล่งเรียนรู้ชุมชนหลายประเภท เช่น ภูมิปัญญาท้องถิ่น ทรัพยากรธรรมชาติ วัฒนธรรม ความเชื่อ พิธีกรรม เป็นต้น ด้วยความสำคัญของกลุ่มวิสาหกิจชุมชนได้พัฒนากลุ่ม และผู้เรียน โดยใช้แหล่งเรียนรู้ชุมชนเป็นฐาน ด้วยเหตุผลดังกล่าว จึงสมควรมีรูปแบบการจัดการศึกษาโดยใช้แหล่งเรียนรู้ชุมชนเป็นฐาน วิสาหกิจชุมชนจังหวัดมหาสารคาม

## ส่วนที่ 2

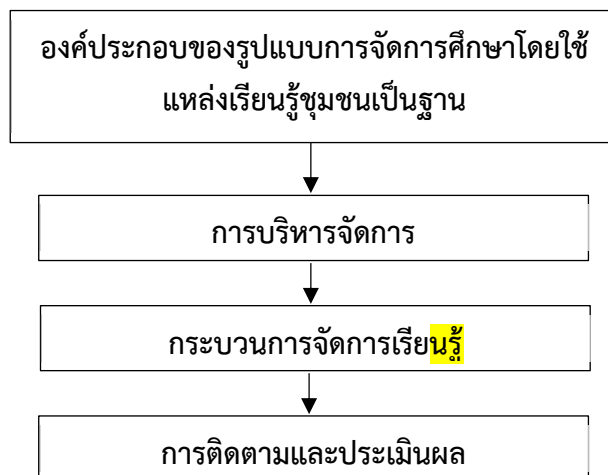
### วัตถุประสงค์ของรูปแบบการจัดการศึกษาโดยใช้แหล่งเรียนรู้ชุมชนเป็นฐาน วิสาหกิจชุมชนจังหวัดมหาสารคาม

#### 2.1 วัตถุประสงค์ของรูปแบบการจัดการศึกษาโดยใช้แหล่งเรียนรู้ชุมชนเป็นฐานวิสาหกิจชุมชน จังหวัดมหาสารคาม

1. เพื่อศึกษาองค์ประกอบและตัวชี้วัดของรูปแบบการจัดการศึกษาโดยใช้แหล่งเรียนรู้ชุมชนเป็นฐานวิสาหกิจชุมชนจังหวัดมหาสารคาม
2. เพื่อศึกษาแนวทางการจัดการศึกษาโดยใช้แหล่งเรียนรู้ชุมชนเป็นฐานวิสาหกิจชุมชนจังหวัดมหาสารคาม
3. เพื่อศึกษาการพัฒนาวิสาหกิจชุมชนและพัฒนาผู้เรียนให้มีความรู้ ทักษะ และเจตคติสามารถนำไปสู่การปฏิบัติประกอบอาชีพได้

#### 2.2 วิธีการสร้างรูปแบบ

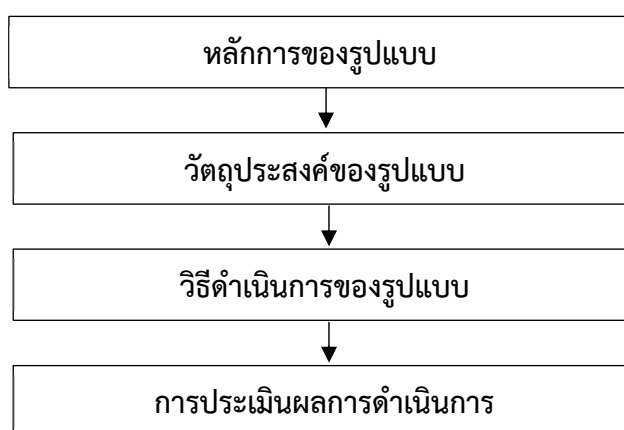
แนวทางให้วิสาหกิจชุมชนจัดการศึกษาโดยใช้แหล่งเรียนรู้ชุมชนเป็นฐานมีรูปแบบตามกรอบแนวคิดที่ผู้วิจัยศึกษาคือ ผู้วิจัยได้ศึกษาแนวคิดทฤษฎีจากนักวิชาการหลายท่าน ได้แก่ (ปัทมาภร ศรีเนตร 2564 : น.90) ได้สร้างรูปแบบการจัดการศึกษานอกระบบระดับตำบลเพื่อพัฒนาคุณภาพการศึกษา มีส่วนประกอบของรูปแบบ 5 ส่วน คือ 1)หลักการของรูปแบบ 2)วัตถุประสงค์ของรูปแบบ 3)วิธีการดำเนินการของรูปแบบ 4)การประเมินผล 5)เงื่อนไขความสำเร็จ และองค์ประกอบของการจัดการศึกษานอกระบบมีองค์ประกอบ 3 องค์ประกอบ ได้แก่ 1)ด้านการจัดกระบวนการเรียนรู้ 2)ด้านการพัฒนาครู 3)การมีส่วนร่วมของชุมชน และผู้วิจัยได้ศึกษา รูปแบบของ ภูติศ พัดพิน : น.8-9 ได้พัฒนารูปแบบการจัดการศึกษาของสถานศึกษาขั้นพื้นฐานเพื่อพัฒนาคุณภาพศึกษาได้ส่วนประกอบ 6 ส่วน คือ 1) ส่วนของหลักการ 2) วัตถุประสงค์ของรูปแบบ 3) ระบบการบริหารแบบปรัชญาของเศรษฐกิจพอเพียง 4) การนำรูปแบบไปใช้ 5) การประเมินผล 6) เงื่อนไขของความสำเร็จของรูปแบบและเงื่อนไขที่เป็นอุปสรรคปัญหา จากผู้วิจัยได้ศึกษาแนวคิดดังกล่าวมาได้องค์ประกอบของรูปแบบการจัดการศึกษาโดยใช้แหล่งเรียนรู้เป็นฐาน วิสาหกิจชุมชนจังหวัดมหาสารคาม 3 องค์ประกอบ คือ 1) การบริหารจัดการ 2) กระบวนการจัดการเรียนรู้ 3) การติดตามและประเมินผล และมีรูปแบบ 4 ส่วน ได้แก่ 1) หลักการของรูปแบบ 2) วัตถุประสงค์ของรูปแบบ 3) วิธีดำเนินการของรูปแบบ 4) การประเมินผลการดำเนินการ ดังแผนภาพที่ 2.1



ภาพประกอบที่ 2.1 องค์ประกอบของรูปแบบการจัดการศึกษาโดยใช้แหล่งเรียนรู้ชุมชนเป็นฐาน วิสาหกิจชุมชนจังหวัดมหาสารคาม มี 3 องค์ประกอบ คือ 1) การบริหารจัดการ 2) กระบวนการจัดการเรียนรู้ 3) การติดตามและประเมินผล

### 2.3 การสร้างรูปแบบการจัดการศึกษาโดยใช้แหล่งเรียนรู้ชุมชนเป็นฐานวิสาหกิจชุมชนจังหวัดมหาสารคาม

การสร้างรูปแบบมีส่วนประกอบ 4 ส่วน คือ 1) หลักการของรูปแบบ 2) วัตถุประสงค์ของรูปแบบ 3) วิธีดำเนินการของรูปแบบ 4) การประเมินผลการดำเนินการ ดังแผนภาพที่ 2.2



แผนภาพที่ 2.2 สร้างรูปแบบการจัดการศึกษาโดยใช้แหล่งเรียนรู้ชุมชนเป็นฐาน วิสาหกิจชุมชนจังหวัดมหาสารคาม มีส่วนประกอบ 4 ส่วน คือ 1) หลักการของรูปแบบ 2) วัตถุประสงค์ของรูปแบบ 3) วิธีดำเนินการของรูปแบบ 4) การประเมินผลการดำเนินการ



### ส่วนที่ 3

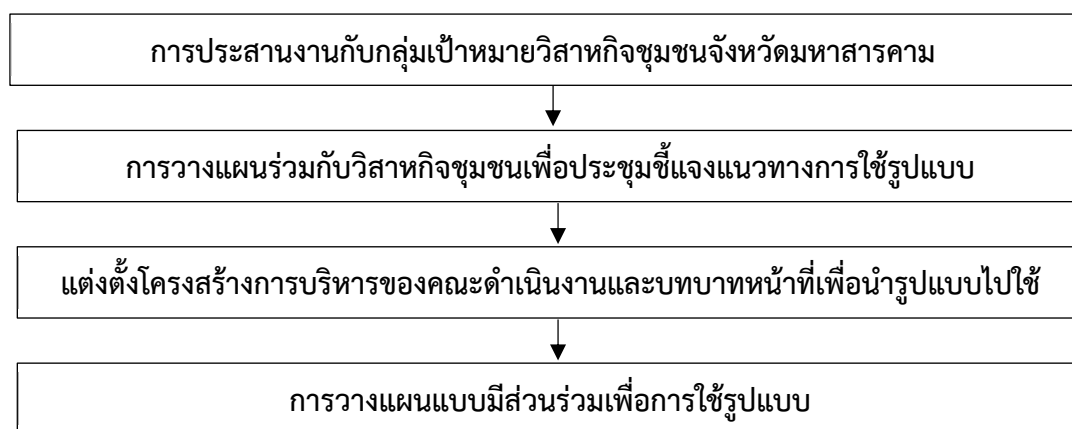
## วิธีการดำเนินการของรูปแบบการจัดการศึกษาโดยใช้แหล่งเรียนรู้ชุมชนเป็นฐานวิสาหกิจชุมชน

### จังหวัดมหาสารคาม

#### 3.1 วิธีการดำเนินการของรูปแบบการจัดการศึกษา

การดำเนินการของรูปแบบการจัดการศึกษาโดยใช้แหล่งเรียนรู้ชุมชนเป็นฐานวิสาหกิจชุมชน จังหวัดมหาสารคาม มีขั้นตอน ดังนี้

1. ผู้วิจัยขอความอนุเคราะห์คณะกรรมการสตรัมมหาวิทยาลัยราชภัฏมหาสารคามเพื่อจัดทำเอกสารขอพื้นที่นำรูปแบบไปใช้ทดลองกับกลุ่มเป้าหมาย
2. ประชุมชี้แจงแนวทางการใช้รูปแบบการจัดการศึกษาโดยใช้แหล่งเรียนรู้ชุมชนเป็นฐานวิสาหกิจชุมชนจังหวัดมหาสารคามเพื่อความเข้าใจต่อการใช้รูปแบบร่วมกับกลุ่มเป้าหมาย
3. แต่งตั้งคณะกรรมการดำเนินงานและนำรูปแบบไปใช้ โดยผู้วิจัยมอบบทบาทให้ผู้นำชุมชน ประธานกลุ่มวิสาหกิจชุมชน และสมาชิก เป็นคณะกรรมการดำเนินงานร่วมกับผู้วิจัย
4. คณะกรรมการดำเนินงานวิสาหกิจชุมชนที่ได้รับการแต่งตั้งร่วมกับผู้วิจัยดำเนินงานตามรูปแบบการจัดการศึกษาโดยใช้แหล่งเรียนรู้ชุมชนเป็นฐานวิสาหกิจชุมชนจังหวัดมหาสารคาม เพื่อพัฒนาวิสาหกิจชุมชน และพัฒนาผู้เรียน ดังแผนภาพที่ 3.1

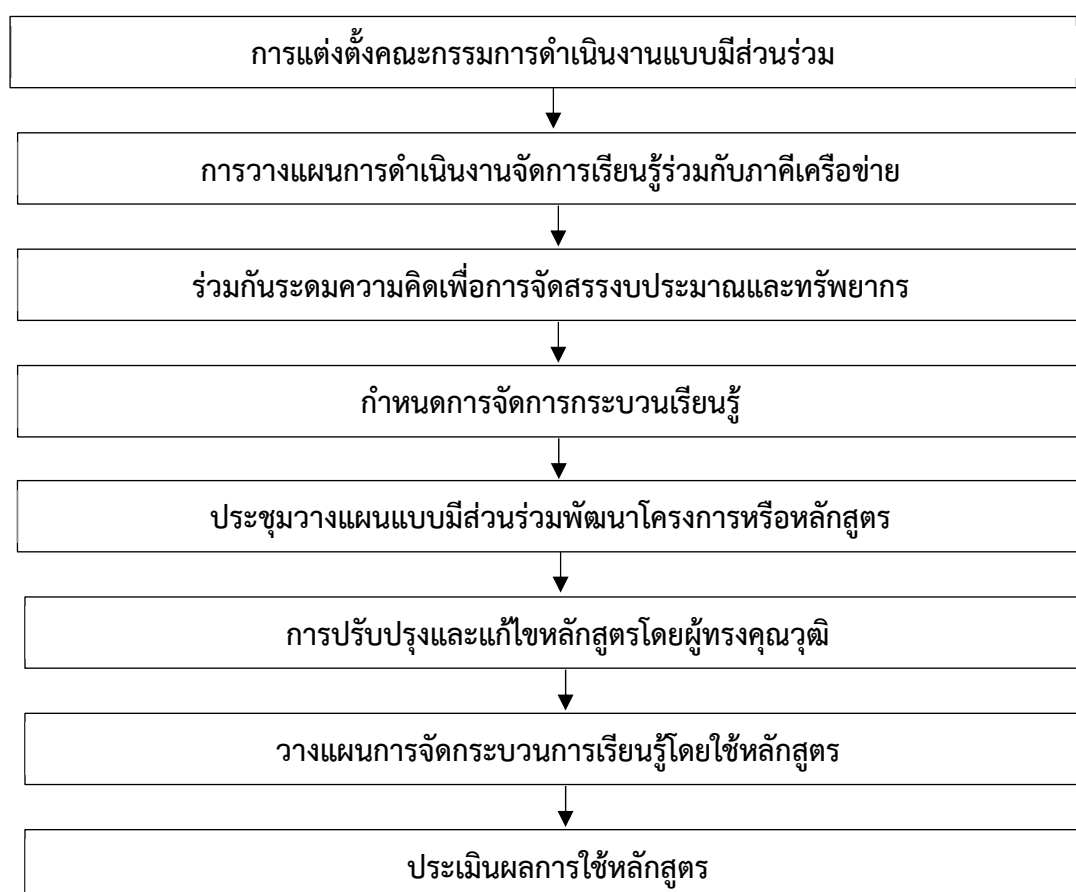


แผนภาพที่ 3.1 แสดงวิธีการดำเนินการรูปแบบการจัดการศึกษาโดยใช้แหล่งเรียนรู้ชุมชนเป็นฐานวิสาหกิจชุมชนจังหวัดมหาสารคาม

### 3.2 การบริหารจัดการ

วิธีการบริหารจัดการมีขั้นตอนดังนี้

1. การแต่งตั้งคณะกรรมการดำเนินงานแบบมีส่วนร่วมหลายฝ่ายเพื่อประสานงานจัดการเรียนรู้ของกลุ่มวิสาหกิจชุมชนเป้าหมาย
  2. การวางแผนการดำเนินงานจัดการเรียนรู้ร่วมกับภาคีเครือข่ายภายในชุมชนและภายนอกชุมชน
  3. ร่วมกันระดมความคิดเพื่อการจัดสรรงบประมาณและทรัพยากรเพื่อจัดการเรียนรู้กับวิสาหกิจชุมชนกลุ่มเป้าหมาย
  4. กำหนดการจัดการกระบวนการเรียนรู้โดยการวิเคราะห์ปัญหาและความต้องการวิสาหกิจชุมชนกลุ่มเป้าหมาย
  5. ประชุมวางแผนแบบมีส่วนร่วมพัฒนาโครงการหรือหลักสูตรที่สอดคล้องกับปัญหาและความต้องการของกลุ่มวิสาหกิจชุมชนเป้าหมาย
  6. การปรับปรุงและแก้ไขหลักสูตรโดยผู้ทรงคุณวุฒิ
  7. วางแผนการจัดกระบวนการเรียนรู้โดยใช้หลักสูตรตามความต้องการของวิสาหกิจชุมชนกลุ่มเป้าหมาย
  8. การกำหนดการกำกับและประเมินผลการใช้หลักสูตร ของกลุ่มวิสาหกิจชุมชนเป้าหมาย
- ดังแผนภาพที่ 3.2

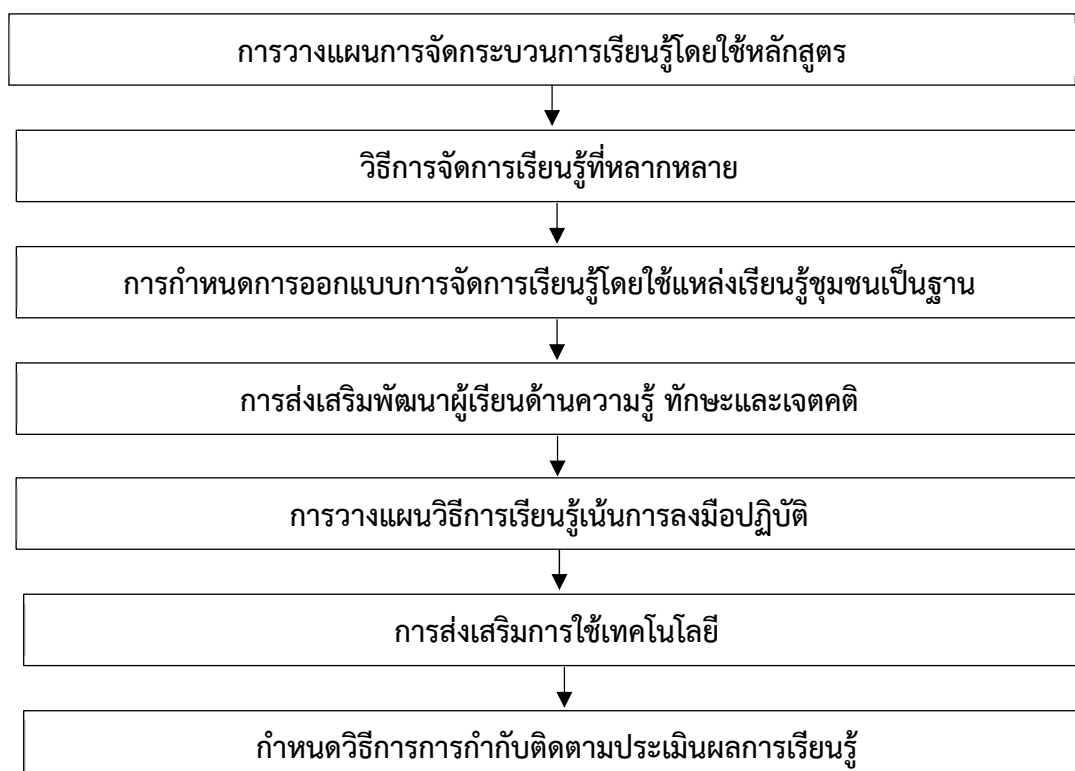


แผนภาพที่ 3.2 แสดงการบริหารจัดการรูปแบบการจัดการศึกษาโดยใช้แหล่งเรียนรู้ชุมชนเป็นฐาน วิสาหกิจชุมชนจังหวัดมหาสารคาม มี 8 ขั้นตอน 1) การแต่งตั้งคณะกรรมการดำเนินงาน 2) วางแผนการดำเนินงาน 3) ระดมความคิด 4) กำหนดการจัดการกระบวนการเรียนรู้ 5) ประชุมวางแผนแบบมีส่วนร่วมพัฒนาโครงการหรือหลักสูตร 6) ปรับปรุงและแก้ไขหลักสูตรโดยผู้ทรงคุณวุฒิ 7) วางแผนการจัดกระบวนการเรียนรู้โดยใช้หลักสูตร 8) ประเมินผลการใช้หลักสูตร

### 3.3 กระบวนการจัดการเรียนรู้

#### วิธีการจัดกระบวนการเรียนรู้มีขั้นตอนดังนี้

1. การวางแผนการจัดกระบวนการเรียนรู้โดยใช้หลักสูตรที่สอดคล้องกับความต้องการของวิสาหกิจชุมชนกลุ่มเป้าหมาย
2. วิธีการจัดการเรียนรู้ที่หลากหลายและยืดหยุ่นได้สอดคล้องกับบริบทวิสาหกิจชุมชนกลุ่มเป้าหมายที่สามารถนำไปใช้ได้จริง
3. การกำหนดการออกแบบการจัดการเรียนรู้โดยใช้แหล่งเรียนรู้ชุมชนเป็นฐานตามความต้องการของกลุ่มวิสาหกิจชุมชนกลุ่มเป้าหมาย
4. การส่งเสริมพัฒนาผู้เรียนด้านความรู้ ทักษะและเจตคตินำใช้เพื่อการประกอบอาชีพได้ด้วยตนเอง
5. การวางแผนวิธีการเรียนรู้เน้นการลงมือปฏิบัติเพื่อให้เกิดทักษะที่สามารถนำไปลงมือปฏิบัติได้จริง
6. การส่งเสริมการใช้เทคโนโลยีเพื่อให้แสวงหาความรู้และเกิดทักษะได้ด้วยตนเอง
7. กำหนดวิธีการกำกับติดตามประเมินผลการจัดการกระบวนการเรียนรู้ ดังแผนภาพที่ 3.



แผนภาพที่ 3.3 แสดงกระบวนการเรียนรู้รูปแบบการจัดการศึกษาโดยใช้แหล่งเรียนรู้ชุมชนเป็นฐาน วิสาหกิจชุมชนจังหวัดมหาสารคาม มีการจัดกระบวนการเรียนรู้ 8 ขั้นตอน คือ 1) การวางแผน 2) วิธีการจัดการเรียนรู้ 3) การกำหนดการออกแบบการเรียนรู้โดยใช้แหล่งเรียนรู้ชุมชนเป็นฐาน 4) การส่งเสริมและพัฒนาผู้เรียน ด้านความรู้ ทักษะ และเจตคติ 5) การวางแผนการเรียนรู้เน้นการลงมือปฏิบัติ 6) การส่งเสริมการใช้เทคโนโลยี 7) กำหนดวิธีการประเมินผลการจัดการเรียนรู้

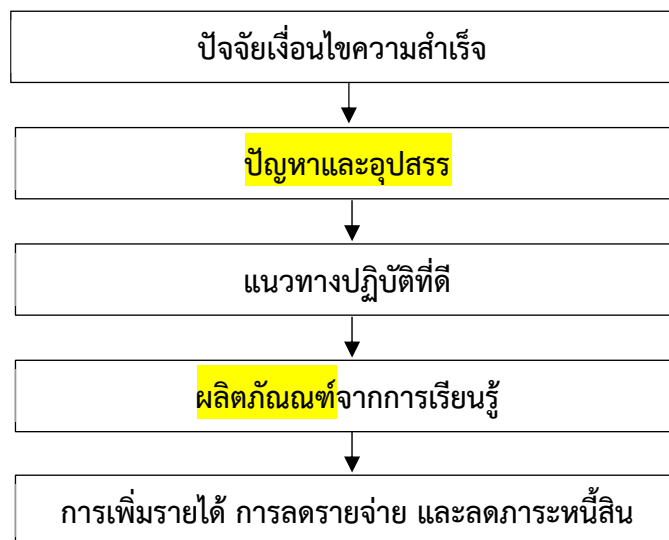
## ส่วนที่ 4

การติดตามและประเมินผลรูปแบบการจัดการศึกษาโดยใช้แหล่งเรียนรู้ชุมชนเป็นฐานวิสาหกิจชุมชน

### จังหวัดมหาสารคาม

การติดตามและประเมินผล โดยใช้วิธีการเชิงคุณภาพจัดสนทนากลุ่ม มีขั้นตอน ดังนี้

1. ประเมินผลปัจจัยเงื่อนไขความสำเร็จของรูปแบบการจัดการศึกษาโดยใช้แหล่งเรียนรู้ชุมชนเป็นฐานวิสาหกิจชุมชนจังหวัดมหาสารคาม
2. ปัญหาและอุปสรรคในการดำเนินการ
3. การได้แนวทางปฏิบัติที่ดี นำไปใช้ประโยชน์ได้จริง
4. การได้ผลิตภัณฑ์จากการเรียนรู้
5. การเพิ่มรายได้ การลดรายจ่าย และลดภาระหนี้สิน ดังแผนภาพที่ 4.1



แผนภาพที่ 4.1 แสดงกระบวนการติดตามและประเมินผลรูปแบบการจัดการศึกษาโดยใช้แหล่งเรียนรู้ชุมชนเป็นฐานวิสาหกิจชุมชนจังหวัดมหาสารคาม มีวิธีการติดตามและประเมินผลใช้วิธีเชิงคุณภาพ โดยใช้วิธีการสนทนากลุ่ม มีประเด็นสำหรับการประเมิน 5 ประเด็น 1) ปัจจัยเงื่อนไขความสำเร็จ 2) ปัญหาและอุปสรรค 3) แนวทางปฏิบัติที่ดี 4) ผลิตภัณฑ์จากการเรียนรู้ 5) การเพิ่มรายได้ การลดรายจ่าย และลดภาระหนี้สิน

ภาคผนวก

ภาคผนวก ก

เครื่องมือการประเมินการสร้างรูปแบบการจัดการศึกษาโดยใช้แหล่งเรียนรู้ชุมชนเป็นฐาน  
วิสาหกิจชุมชน จังหวัดมหาสารคาม

- แบบประเมินความสอดคล้อง IOC ขององค์ประกอบ
- การประเมินความเหมาะสมขององค์ประกอบ
- แบบสัมภาษณ์วิสาหกิจชุมชนต้นแบบ
- แบบประเมินรูปแบบการจัดการศึกษาโดยใช้แหล่งเรียนรู้ชุมชนเป็นฐานวิสาหกิจชุมชนจังหวัดมหาสารคาม

แบบประเมินค่าความสอดคล้อง (IOC : Index of Consistency) ของรายการประเมินองค์ประกอบของ  
การจัดการศึกษาโดยใช้แหล่งเรียนรู้ชุมชนเป็นฐานวิสาหกิจชุมชนจังหวัดมหาสารคาม  
โดยผู้เชี่ยวชาญ

คำชี้แจง

1. แบบประเมินค่าความสอดคล้องของรายการประเมินองค์ประกอบของการจัดการศึกษาโดยใช้แหล่งเรียนรู้ชุมชนเป็นฐานวิสาหกิจชุมชนจังหวัดมหาสารคาม เป็นขั้นตอนสำคัญของการวิจัยเรื่อง “รูปแบบการจัดการศึกษาโดยใช้แหล่งเรียนรู้ชุมชนเป็นฐาน วิสาหกิจชุมชนจังหวัดมหาสารคาม” ของการศึกษาตามหลักสูตรการศึกษาดุษฎีบัณฑิต สาขาการบริหารจัดการการศึกษา มหาวิทยาลัยราชภัฏมหาสารคาม

2. องค์ประกอบการจัดการศึกษาโดยใช้แหล่งเรียนรู้ชุมชนเป็นฐานวิสาหกิจชุมชนจังหวัดมหาสารคาม เป็นการประเมินโดยผู้เชี่ยวชาญจำนวน 5 คนว่ามีความสอดคล้องของรายการประเมิน

3. แบบประเมินแบ่งเป็น 2 ตอน ดังนี้

ตอนที่ 1 แบบประเมินค่าความสอดคล้องเป็นแบบมีความหมายการให้คะแนน ดังนี้

ให้คะแนน +1 ถ้าแน่ใจว่าข้อคำถามนั้นสามารถวัดได้ตามลักษณะเฉพาะข้อเนื้อหา

ให้คะแนน 0 ถ้าไม่แน่ใจว่าข้อคำถามนั้นสามารถวัดได้ตามลักษณะเฉพาะข้อเนื้อหา

ให้คะแนน -1 ถ้าแน่ใจว่าข้อคำถามนั้นไม่สามารถวัดได้ตามลักษณะเฉพาะข้อเนื้อหา

ตอนที่ 2 ข้อเสนอแนะและความคิดเห็นอื่นๆ

4. ขอความกรุณาประเมินค่าความสอดคล้ององค์ประกอบของการจัดการศึกษาโดยใช้แหล่งเรียนรู้ชุมชนเป็นฐานวิสาหกิจชุมชนจังหวัดมหาสารคาม ในแต่ละข้อ โดยทำเครื่องหมายถูก (✓) ลงในช่องความเหมาะสมตามความคิดเห็นของท่าน



ตอนที่ 1 ประเมินความสอดคล้องขององค์ประกอบของการจัดการศึกษาโดยใช้แหล่งเรียนรู้ชุมชน  
เป็นฐาน วิสาหกิจชุมชนจังหวัดมหาสารคาม

รายการประเมิน	IOC			ผลการประเมิน
	+1	0	-1	
<b>ด้านการบริหารจัดการ</b>				
1. การแต่งตั้งคณะกรรมการดำเนินงานแบบมีส่วนร่วม				
2. การวางแผนการดำเนินงานจัดการเรียนรู้ร่วมกับภาคีเครือข่าย				
3. การร่วมกันระดมความคิดเพื่อการจัดสรรงบประมาณและทรัพยากร				
4. การกำหนดการจัดการกระบวนการเรียนรู้				
5. การประชุมวางแผนแบบมีส่วนร่วมพัฒนาโครงการหรือหลักสูตร				
6. การปรับปรุงและแก้ไขหลักสูตรโดยผู้ทรงคุณวุฒิ				
7. การวางแผนการจัดกระบวนการเรียนรู้โดยใช้หลักสูตร				
8. การกำกับและประเมินผลการใช้หลักสูตร				
<b>ด้านกระบวนการจัดการเรียนรู้</b>				
1. การวางแผนการจัดกระบวนการเรียนรู้				
2. การจัดการเรียนรู้ที่สามารถนำไปใช้ได้จริง				
3. การจัดการเรียนรู้ที่สอดคล้องกับสภาพปัญหาและความต้องการ				
4. การออกแบบกระบวนการจัดการเรียนรู้ที่เหมาะสม				
5. การส่งเสริมให้เกิดทักษะการคิด ทักษะการแสวงหาความรู้ด้วยตนเอง				
6. การส่งเสริมการลงมือปฏิบัติเพื่อให้เกิดทักษะที่สามารถนำไปปฏิบัติได้จริง				
7. การกำกับ ติดตาม ประเมินผลการจัดการกระบวนการเรียนรู้				
<b>ด้านการติดตามและประเมินผล</b>				
1. การประเมินผลปัจจัยเงื่อนไขความสำเร็จ				
2. ปัญหาและอุปสรรคในการดำเนินการ				
3. การได้แนวทางปฏิบัติที่ดี นำไปใช้ประโยชน์ได้จริง				
4. การได้ผลิตภัณฑ์จากการเรียนรู้				
5. การเพิ่มรายได้ การลดรายจ่าย และลดภาระหนี้สิน				

ตอนที่ 2 ข้อเสนอแนะและข้อคิดเห็นเพิ่มเติม

.....

.....

.....

.....

.....

ลงชื่อ.....ผู้เชี่ยวชาญ  
(.....)

ขอขอบพระคุณในการให้ความอนุเคราะห์อย่างสูงยิ่ง

**แบบประเมินความเหมาะสมขององค์ประกอบในการจัดการศึกษาโดยใช้แหล่งเรียนรู้ชุมชนเป็นฐาน  
วิสาหกิจชุมชนจังหวัดมหาสารคาม  
โดยผู้ทรงคุณวุฒิ**

**คำชี้แจง**

1. แบบประเมินความเหมาะสมขององค์ประกอบในการจัดการศึกษาโดยใช้แหล่งเรียนรู้ชุมชนเป็นฐานวิสาหกิจชุมชนจังหวัดมหาสารคาม เป็นขั้นตอนสำคัญของการวิจัยเรื่อง “รูปแบบการจัดการศึกษาโดยใช้แหล่งเรียนรู้ชุมชนเป็นฐานวิสาหกิจชุมชนจังหวัดมหาสารคาม” ของการศึกษาตามหลักสูตรการศึกษาคุณวุฒิบัณฑิต สาขาการบริหารจัดการการศึกษา มหาวิทยาลัยราชภัฏมหาสารคาม

2. องค์ประกอบของการจัดการศึกษาโดยใช้แหล่งเรียนรู้ชุมชนเป็นฐานวิสาหกิจชุมชนจังหวัดมหาสารคาม เป็นการประเมินโดยผู้ทรงคุณวุฒิจำนวน 9 คน ว่ามีความเหมาะสมเพียงใด

3. แบบประเมินแบ่งเป็น 2 ตอนดังนี้

ตอนที่ 1 แบบประเมินค่าความเหมาะสมเป็นแบบมาตราส่วนประมาณค่า มีความหมาย การให้คะแนนคือ

คะแนน 5 หมายถึง องค์ประกอบของการจัดการศึกษาโดยใช้แหล่งเรียนรู้ชุมชนเป็นฐานวิสาหกิจชุมชนจังหวัดมหาสารคาม มีความเหมาะสมมากที่สุด

คะแนน 4 หมายถึง องค์ประกอบของการจัดการศึกษาโดยใช้แหล่งเรียนรู้ชุมชนเป็นฐานวิสาหกิจชุมชนจังหวัดมหาสารคาม มีความเหมาะสมมาก

คะแนน 3 หมายถึง องค์ประกอบของการจัดการศึกษาโดยใช้แหล่งเรียนรู้ชุมชนเป็นฐานวิสาหกิจชุมชนจังหวัดมหาสารคาม มีความเหมาะสมปานกลาง

คะแนน 2 หมายถึง องค์ประกอบของการจัดการศึกษาโดยใช้แหล่งเรียนรู้ชุมชนเป็นฐานวิสาหกิจชุมชนจังหวัดมหาสารคาม มีความเหมาะสมน้อย

คะแนน 1 หมายถึง 1 หมายถึง องค์ประกอบของการจัดการศึกษาโดยใช้แหล่งเรียนรู้ชุมชนเป็นฐานวิสาหกิจชุมชนจังหวัดมหาสารคาม มีความเหมาะสมน้อยที่สุด

ตอนที่ 2 ข้อเสนอแนะและความคิดเห็นอื่นๆ

4. ขอความกรุณาประเมินองค์ประกอบของการจัดการศึกษาโดยใช้แหล่งเรียนรู้ชุมชนเป็นฐานวิสาหกิจชุมชนจังหวัดมหาสารคาม ในแต่ละข้อ โดยทำเครื่องหมายถูก (✓) ลงในช่องความเหมาะสมตามความคิดเห็นของท่าน

ตอนที่ 1 ประเมินความเหมาะสมขององค์ประกอบของการจัดการศึกษาโดยใช้แหล่งเรียนรู้ชุมชน  
เป็นฐาน วิสาหกิจชุมชนจังหวัดมหาสารคาม

องค์ประกอบของการจัดการศึกษาโดยใช้แหล่งเรียนรู้ ชุมชนเป็นฐาน วิสาหกิจชุมชนจังหวัดมหาสารคาม	ความเหมาะสม					การแปล ความหมาย
	5	4	3	2	1	
<b>ด้านการบริหารจัดการ</b>						
1. การแต่งตั้งคณะกรรมการดำเนินงานแบบมีส่วนร่วม						
2. การวางแผนการดำเนินงานจัดการเรียนรู้ร่วมกับภาคี เครือข่าย						
3. การร่วมกันระดมความคิดเพื่อการจัดสรรงบประมาณ และทรัพยากร						
4. การกำหนดการจัดการกระบวนการเรียนรู้						
5. การประชุมวางแผนแบบมีส่วนร่วมพัฒนาโครงการหรือ หลักสูตร						
6. การวางแผนการจัดกระบวนการเรียนรู้โดยใช้หลักสูตร						
7. การปรับปรุงและแก้ไขหลักสูตรโดยผู้ทรงคุณวุฒิ						
8. การกำกับและประเมินผลการใช้หลักสูตร						
<b>ด้านกระบวนการจัดการเรียนรู้</b>						
1. การวางแผนการจัดกระบวนการเรียนรู้						
2. การจัดการเรียนรู้ที่สามารถนำไปใช้ได้จริง						
3. การจัดการเรียนรู้ที่สอดคล้องกับสภาพปัญหาและความ ต้องการ						
4. การออกแบบกระบวนการจัดการเรียนรู้ที่เหมาะสม						
5. การส่งเสริมให้เกิดทักษะการคิด ทักษะการแสวงหา ความรู้ด้วยตนเอง						
6. การส่งเสริมการลงมือปฏิบัติเพื่อให้เกิดทักษะที่สามารถ นำไปปฏิบัติได้จริง						
7. การกำกับ ติดตาม ประเมินผลการจัดการกระบวนการ เรียนรู้						
<b>ด้านการติดตามและประเมินผล</b>						
1. การประเมินผลปัจจัยเงื่อนไขความสำเร็จ						
2. ปัญหาและอุปสรรคในการดำเนินการ						
3. การได้แนวทางปฏิบัติที่ดี นำไปใช้ประโยชน์ได้จริง						
4. การได้ผลิตภัณฑ์จากการเรียนรู้						
5. การเพิ่มรายได้ การลดรายจ่าย และลดภาระหนี้สิน						

## ตอนที่ 2 ข้อเสนอแนะและข้อคิดเห็นเพิ่มเติม

### 2.1 ด้านการบริหารจัดการ

---

---

---

---

---

### 2.2 ด้านกระบวนการจัดการความรู้

---

---

---

---

---

### 2.3 ด้านการติดตามและประเมินผล

---

---

---

---

---

ลงชื่อ.....ผู้เชี่ยวชาญ  
(.....)

ขอขอบพระคุณในการให้ความอนุเคราะห์อย่างสูงยิ่ง

## แบบสัมภาษณ์

### เรื่อง การจัดการศึกษาโดยใช้แหล่งเรียนรู้ชุมชนเป็นฐาน วิสาหกิจชุมชน

#### คำชี้แจง

แบบสัมภาษณ์ใช้สำหรับเก็บรวบรวมข้อมูล เรื่อง การจัดการศึกษาโดยใช้แหล่งเรียนรู้ชุมชนเป็นฐาน กลุ่มเป้าหมายสัมภาษณ์ คือ วิสาหกิจชุมชน 3 แห่ง ที่เป็นต้นแบบ แบบสัมภาษณ์ แบ่งเป็น 3 ตอน ดังนี้

#### ตอนที่ 1 ข้อมูลทั่วไปของผู้ให้สัมภาษณ์

ชื่อผู้ให้สัมภาษณ์..... ตำแหน่ง.....

ระดับการศึกษา.....

สถานที่ทำงาน.....

สัมภาษณ์ วันที่..... เดือน..... พ.ศ.....

#### ตอนที่ 2 การจัดการศึกษาโดยใช้แหล่งเรียนรู้ชุมชนเป็นฐาน วิสาหกิจชุมชน

ประเด็นคำถาม

##### 2.1 การบริหารจัดการ

---

---

---

---

---

---

---

---

##### 2.2 กระบวนการเรียนรู้

---

---

---

---

---

---

---

---

##### 2.3 การติดตามและประเมินผล

---

---

---

---

---

---

---

---

### ตอนที่ 3 ข้อเสนอแนะเพิ่มเติม

#### 3.1 การบริหารจัดการ

---

---

---

---

---

#### 3.2 กระบวนการเรียนรู้

---

---

---

---

---

#### 3.3 การติดตามและประเมินผล

---

---

---

---

---

แบบประเมินรูปแบบการจัดการศึกษาโดยใช้แหล่งเรียนรู้ชุมชนเป็นฐานวิสาหกิจชุมชนจังหวัดมหาสารคาม  
ประเมินโดยผู้ทรงคุณวุฒิ

คำชี้แจง

แบบประเมินรูปแบบการจัดการศึกษาโดยใช้แหล่งเรียนรู้ชุมชนเป็นฐานวิสาหกิจชุมชนจังหวัดมหาสารคามฉบับนี้เป็นเครื่องมือที่ใช้ในวิทยานิพนธ์ระดับปริญญาเอก เรื่อง รูปแบบการจัดการศึกษาโดยใช้แหล่งเรียนรู้ชุมชนเป็นฐานวิสาหกิจชุมชนจังหวัดมหาสารคาม สาขาวิชาการบริหารจัดการการศึกษา มหาวิทยาลัยราชภัฏมหาสารคาม แบ่งการประเมินเป็น 2 ตอน ดังนี้

ตอนที่ 1 การประเมินรูปแบบการจัดการศึกษาโดยใช้แหล่งเรียนรู้ชุมชนเป็นฐานวิสาหกิจชุมชนจังหวัดมหาสารคาม วิธีการประเมิน ขอความกรุณาให้ท่านได้ศึกษารูปแบบ แล้วพิจารณาการตอบคำถามการประเมินโดยปฏิบัติดังนี้ ให้ทำเครื่องหมายถูก (✓) ลงในช่องที่ตรงกับความคิดเห็นของท่านให้มากที่สุด โดยให้ความหมายระดับคะแนน ดังนี้

5	หมายถึง	มากที่สุด
4	หมายถึง	มาก
3	หมายถึง	ปานกลาง
2	หมายถึง	น้อย
1	หมายถึง	น้อยที่สุด

ตอนที่ 2 ความคิดเป็นและข้อเสนอแนะเพิ่มเติมอื่น ๆ

อนึ่งท่านสามารถขีดเขียนเพื่อปรับปรุงแก้ไขเพิ่มเติมเนื้อหาสาระรูปแบบการจัดการศึกษาโดยใช้แหล่งเรียนรู้ชุมชนเป็นฐานวิสาหกิจชุมชนจังหวัดมหาสารคาม ความคิดเห็นของท่านจะมีประโยชน์อย่างยิ่งกับการปรับปรุงแก้ไขรูปแบบการจัดการศึกษาเพื่อพัฒนาวิสาหกิจชุมชนและพัฒนาผู้เรียนให้มีคุณภาพมากยิ่งขึ้น

นายณัฐวุฒิ ฤทธิเดช

นักศึกษาปริญญาเอก สาขาวิชาการบริหารจัดการการศึกษา

มหาวิทยาลัยราชภัฏมหาสารคาม



ตอนที่ 1 การประเมินรูปแบบการจัดการศึกษาโดยใช้แหล่งเรียนรู้ชุมชนเป็นฐานวิสาหกิจชุมชน  
จังหวัดมหาสารคาม

รายการประเมิน	ความเหมาะสม					ความเป็นไปได้					ความเป็นประโยชน์				
	5	4	3	2	1	5	4	3	2	1	5	4	3	2	1
1. หลักการของรูปแบบการจัดการศึกษาโดยใช้แหล่งเรียนรู้ชุมชนเป็นฐานวิสาหกิจชุมชนจังหวัดมหาสารคาม															
2. วัตถุประสงค์ของรูปแบบการจัดการศึกษาโดยใช้แหล่งเรียนรู้ชุมชนเป็นฐานวิสาหกิจชุมชนจังหวัดมหาสารคาม															
3. วิธีดำเนินการของรูปแบบการจัดการศึกษาโดยใช้แหล่งเรียนรู้ชุมชนเป็นฐานวิสาหกิจชุมชนจังหวัดมหาสารคาม															
4. การประเมินผลการดำเนินงานของรูปแบบการจัดการศึกษาโดยใช้แหล่งเรียนรู้ชุมชนเป็นฐานวิสาหกิจชุมชนจังหวัดมหาสารคาม															
4.1 ปัจจัยเงื่อนไขความสำเร็จ															
4.2 ปัญหาและอุปสรรค															
4.3 แนวทางปฏิบัติที่ดี															
4.4 ผลกระทบจากการเรียนรู้															
4.5 การเพิ่มรายได้ การลดรายจ่าย และลดภาระหนี้สิน															

## ตอนที่ 2 ความคิดเป็นและข้อเสนอแนะเพิ่มเติมอื่น ๆ

### 2.1 หลักการของรูปแบบ

---

---

---

---

---

### 2.2 วัตถุประสงค์ของรูปแบบ

---

---

---

---

---

### 2.3 วิธีดำเนินการของรูปแบบ

---

---

---

---

---

### 2.4 การประเมินผลการดำเนินงานของรูปแบบ

---

---

---

---

---

ลงชื่อ.....ผู้ทรงคุณวุฒิ  
(.....)

ขอขอบพระคุณในการให้ความอนุเคราะห์อย่างสูงยิ่ง

ภาคผนวก ข

- หลักสูตรการแปรรูปข้าวโดยใช้แหล่งเรียนรู้ชุมชนเป็นฐานวิสาหกิจชุมชนบ้านทุ่งนาทอง ตำบลเหล่าจั่น อำเภอกำแพงแสน จังหวัดมหาสารคาม
- เอกสารประกอบหลักสูตร

หลักสูตรการแปรรูปข้าวโดยใช้แหล่งเรียนรู้ชุมชนเป็นฐาน  
วิสาหกิจชุมชนบ้านทุ่งนาทอง อำเภอแกลง จังหวัดมหาสารคาม

นายณัฐวุฒิ ฤทธิเดช

นักศึกษาปริญญาเอก สาขาวิชาการบริหารจัดการการศึกษา  
คณะครุศาสตร์ มหาวิทยาลัยราชภัฏมหาสารคาม

## สารบัญ

เรื่อง	หน้า
หลักสูตรการแปรรูปข้าวโดยใช้แหล่งเรียนรู้ชุมชนเป็นฐานวิสาหกิจชุมชนบ้านทุ่งนาทอง ตำบลเหล่าจั่น อำเภอเมือง จังหวัดมหาสารคาม.....	1
1. การออกแบบหลักสูตร.....	1
2. แนวทางการจัดการเรียนการสอน.....	2
3. การจัดการเรียนการสอนที่ต้องร่วมมือกับแหล่งเรียนรู้ชุมชนเป็นฐาน.....	7
4. สื่อการเรียนการสอน/บรรยากาศการเรียนการสอน.....	7
5. การวัดและประเมินผล.....	7
ภาคผนวก.....	8
แบบประเมินสมรรถนะผู้เรียนด้านความรู้ ทักษะและเจตคติ.....	9
แบบประเมินความพึงพอใจ.....	12

## หลักสูตรการแปรรูปข้าวโดยใช้แหล่งเรียนรู้ชุมชนเป็นฐานวิสาหกิจชุมชนจังหวัดมหาสารคาม

### 1. การออกแบบหลักสูตร

#### 1.1 แนวคิด เหตุผลและวัตถุประสงค์ของหลักสูตร

ข้าวเป็นพืชเศรษฐกิจที่มีความสำคัญต่อประเทศไทยในทุกภูมิภาค และทุกยุค ทุกสมัย เพราะข้าวถือเป็นอาหารหลักที่คนไทยได้บริโภคในชีวิตประจำวัน และข้าวถือเป็นสินค้าเศรษฐกิจที่ทำรายได้ให้กับประเทศไทยตลอดมา แม้ว่าในระยะหรืออัตราการส่งออกต่างประเทศทั้งหมดลดจำนวนน้อยลง แต่มูลค่าและคุณค่าของข้าวก็ได้รับการพัฒนาอย่างต่อเนื่องจากนักวิชาการไทย และนักวิชาการต่างประเทศ โดยใช้กระบวนการทางวิทยาศาสตร์ เทคโนโลยี และนวัตกรรมพัฒนาการผลิตข้าวเพื่อให้ได้สายพันธุ์ข้าวชนิดใหม่ๆ ที่มีคุณภาพ สอดคล้องกับสภาพภูมิศาสตร์ของแต่ละภูมิภาค เช่น สายพันธุ์ข้าวหอมมะลิ 105 ข้าวทับทิมชุมแพ ข้าวสังข์หยด ข้าวหอมใบเตย ข้าวลิ้มผิว เป็นต้น ซึ่งสายพันธุ์ข้าวแต่ละชนิดเกษตรกรทั่วทุกภาคของไทยได้นำมาทดลองปลูกเพื่อได้ผลผลิตต่อการบริโภคและการจำหน่ายเป็นสินค้าในรูปแบบข้าวเปลือกและการขายผลิตภัณฑ์ โดยการแปรรูปข้าวในแต่ละท้องถิ่น

ด้วยความสำคัญของข้าวถือเป็นพืชเศรษฐกิจหลักที่แผนพัฒนาเศรษฐกิจและสังคมแห่งชาติ ฉบับที่ 13 (พ.ศ. 2566 - 2570) และนโยบายของการปฏิรูปประเทศไทย มีนโยบายเป้าหมายพัฒนาเศรษฐกิจฐานรากด้วยการจัดทำโครงการนาแปลงใหญ่ในแต่ละจังหวัด และจังหวัดมหาสารคามมีกลุ่มวิสาหกิจชุมชนบ้านทุ่งนาทอง ตำบลเหล่าจั่น อำเภอกันตัง จังหวัดมหาสารคาม ได้ดำเนินการโครงการนาแปลงใหญ่ตั้งแต่ปี พ.ศ. 2562 - 2564 โดยมีพื้นที่ปลูกข้าวอินทรีย์ จำนวน 311 ไร่ มีสมาชิกในกลุ่ม จำนวน 52 คน ผลผลิตที่ได้ จำนวน 360 กิโลกรัม/ไร่ ปัจจุบันทางกลุ่มได้ดำเนินการยกระดับการผลิตเพื่อเข้าสู่การเป็นข้าวอินทรีย์ที่ได้รับการรับรองมาตรฐานออร์แกนิก และยังมีความต้องการในการพัฒนาผลผลิตข้าวอินทรีย์ให้ได้เป็นผลิตภัณฑ์ที่เป็นอัตลักษณ์ของกลุ่ม เช่น ข้าวฮางอก เค้กข้าวฮาง สังขยาข้าวฮาง เป็นต้น ที่มีคุณภาพและสามารถจำหน่ายขายผลในระบบตลาดให้กับผู้บริโภคได้อย่างกว้างขวาง

สำหรับการดำเนินงานของหลักสูตรนี้ต้องการพัฒนาต่อยอดเพิ่มพูนสมรรถนะองค์ความรู้ ทักษะ และเจตคติแตกต่างไปจากเดิมให้กับกลุ่มวิสาหกิจชุมชนบ้านทุ่งนาทอง ตำบลเหล่าจั่น อำเภอกันตัง จังหวัดมหาสารคาม ได้เพิ่มสมรรถนะและมีเจตคติที่ดีด้านการแปรรูปข้าว ด้านองค์ความรู้ ทักษะการวางแผน การวิเคราะห์ การปฏิบัติการเพื่อแปรรูปข้าวอินทรีย์ได้ผลิตภัณฑ์ และด้านการปฏิบัติการเป็นผู้ประกอบการจำหน่ายผลผลิตข้าวอินทรีย์ เช่น ข้าวฮางกลิ้ง ข้าวฮาง และผลิตภัณฑ์ข้าวอินทรีย์ ซึ่งเดิมทางกลุ่มมีผลิตภัณฑ์จากข้าวอินทรีย์ 1 ผลิตภัณฑ์ คือ ข้าวกลิ้ง ทำให้ทางกลุ่มต้องการแปรรูปข้าวอินทรีย์ สร้างผลิตภัณฑ์อื่นๆ เพื่อเพิ่มมูลค่าและเพิ่มคุณค่าเป็นอาหารปลอดภัยให้กับผู้บริโภคได้อย่างกว้างขวางในการบริโภคข้าวในชีวิตประจำวัน ตลอดจนได้ส่งเสริมเศรษฐกิจฐานรากให้เข้มแข็ง เป็นผู้ผลิตที่มีสมรรถนะความรู้ ทักษะการปฏิบัติ และคุณลักษณะอันพึงประสงค์คำนึงถึงการผลิตข้าวอินทรีย์เป็นมิตรกับสังคมและสิ่งแวดล้อมด้วยการส่งเสริมความหลากหลายทางชีวภาพเป็นปัจจัยการผลิตข้าวอินทรีย์ นำสู่การแปรรูปข้าว เกิดจากการใช้องค์ความรู้ นวัตกรรม เทคโนโลยี นำไปสู่การฝึกปฏิบัติจริง การแปรรูปข้าวอินทรีย์ของกลุ่มวิสาหกิจชุมชนบ้านทุ่งนาทอง ตำบลเหล่าจั่น อำเภอกันตัง จังหวัดมหาสารคาม ได้สอดคล้องกับความต้องการของกลุ่มที่มีผลิตภัณฑ์เป็นสินค้าจากการแปรรูปข้าวอินทรีย์เพื่อการบริโภคและขายเป็นสินค้าพัฒนาเศรษฐกิจชุมชนฐานรากด้วยการสร้างงาน สร้างอาชีพ และสามารถสร้างรายได้ให้กับชุมชนอย่างเข้มแข็งพึ่งตนเอง

## 1.2 วัตถุประสงค์ของหลักสูตร

1. เพื่อให้ผู้เรียนปฏิบัติการด้านการแปรรูปข้าวอินทรีย์ได้ผลิตภัณฑ์ตามความต้องการของกลุ่มวิสาหกิจชุมชน
2. เพื่อให้ผู้เรียนปฏิบัติการเป็นผู้ประกอบการวิสาหกิจชุมชนจำหน่ายผลผลิตข้าวอินทรีย์เชิงพาณิชย์ได้

## 1.3 ขอบเขตการวิจัย

การวิจัยใช้ระเบียบวิธีการผสมวิธี (Mixed Methodology) ประกอบด้วยวิธีวิจัยเชิงปริมาณและเชิงคุณภาพด้วยวิธีการจัดการเรียนรู้แบบโมดูล (Module)

### 1.3.1 เนื้อหาการวิจัย

- หลักสูตรฐานสมรรถนะการแปรรูปข้าวโดยใช้แหล่งเรียนรู้ชุมชนเป็นฐานของกลุ่มวิสาหกิจชุมชนบ้านทุ่งนาทอง ตำบลเหล่าจั่น อำเภอกำแพง จังหวัดมหาสารคาม

### 1.3.2 ตัวแปร

#### ตัวแปรต้น

- หลักสูตรฐานสมรรถนะการแปรรูปข้าว

#### ตัวแปรตาม

- การแปรรูปข้าวอินทรีย์ได้ผลิตภัณฑ์ตามความต้องการของกลุ่มวิสาหกิจชุมชน

- เกษตรกรเป็นผู้ประกอบการวิสาหกิจชุมชนจำหน่ายผลผลิตข้าวอินทรีย์เชิงพาณิชย์

### 1.3.3 แผนการรับผู้เรียน/กลุ่มเป้าหมาย

1.3.3.1 จำนวนผู้เรียน 20 คน

1.3.3.2 ระยะเวลาในการจัดการศึกษา 30 ชั่วโมง

1.3.3.3 จำนวนชั่วโมงในการดำเนินการ ภาคทฤษฎี จำนวน 10 ชั่วโมง ภาคปฏิบัติ จำนวน 20 ชั่วโมง

1.3.3.4 พื้นที่การเรียนรู้ ในพื้นที่เป้าหมายและมหาวิทยาลัยฯ

1.3.3.5 กลุ่มเป้าหมายที่เข้ารับการเรียนรู้

กลุ่มสมาชิกวิสาหกิจชุมชนบ้านทุ่งนาทอง ตำบลเหล่าจั่น อำเภอกำแพง จังหวัดมหาสารคาม จำนวน 20 คน

#### คุณสมบัติกลุ่มเป้าหมาย

1. เป็นสมาชิกวิสาหกิจชุมชนบ้านทุ่งนาทอง ตำบลเหล่าจั่น อำเภอกำแพง จังหวัดมหาสารคาม เพศชายหรือเพศหญิงมีสุขภาพแข็งแรงไม่เป็นโรคติดต่อร้ายแรง มีความรู้การผลิตข้าวอินทรีย์ ต้องการเพิ่มพูนสมรรถนะแตกต่างไปจากเดิม

2. ประชาชนเพศชายหรือเพศหญิง มีสุขภาพแข็งแรง ไม่เป็นโรคติดต่อร้ายแรง และมีความรู้การผลิตข้าวอินทรีย์ต้องการเพิ่มพูนสมรรถนะแตกต่างไปจากเดิม

## 2. แนวทางการจัดการเรียนการสอน

การกำหนดเนื้อหาสาระและโครงสร้างหลักสูตรที่สอดคล้องกับผลการเรียนรู้

### 2.1 การจัดการเรียนการสอนจัดการศึกษาเป็นแบบโมดูล (Module System)

โดยมุ่งเน้นคุณลักษณะและการสร้างทักษะที่ยังขาดเพื่อพัฒนาศักยภาพกำลังคน ประกอบด้วยทักษะความรู้ความเข้าใจและใช้เทคโนโลยีดิจิทัล (Digital literacy) และการเป็นผู้ประกอบการของวิสาหกิจชุมชน เน้นผลลัพธ์การเรียนรู้ของผู้เรียนให้ตรงตามความต้องการของสถานประกอบการวิสาหกิจบ้านทุ่งนาทอง ด้านการเกษตรสมัยใหม่ โดยเข้าไปส่งเสริมจากต้นน้ำที่สามารถปฏิบัติการแปรรูปข้าวอินทรีย์จำหน่ายสินค้าผลิตภัณฑ์ได้มูลค่า มาตรฐานสินค้าข้าวอินทรีย์ด้วยเทคโนโลยี กลางน้ำให้สามารถออกแบบบรรจุภัณฑ์ โลโก้ แปรนต์ และปลายน้ำให้สามารถเป็นผู้ประกอบการจำหน่ายผลผลิตข้าวอินทรีย์เชิงพาณิชย์ ด้วยการตลาดหลายช่องทางได้ ดังนั้นผู้เรียนจึงเป็นผู้รอบรู้ด้านต่าง ๆ ในการสร้างทักษะเพื่อจัดการวิธีการแปรรูปข้าวอินทรีย์ให้เหมาะสมด้วยการให้องค์ความรู้จากการวิจัยใหม่ (Re-skill) เป็นผู้ใช้และประยุกต์ใช้นวัตกรรมและเทคโนโลยีที่มีความซับซ้อนในระดับที่สูงขึ้น (up skill) มีความสามารถในการใช้เทคโนโลยีเพื่อสร้างสรรค์งานเพื่อการพัฒนาการแปรรูปข้าวอินทรีย์ และเข้าใจกระบวนการพัฒนาผลิตภัณฑ์ข้าวอินทรีย์ให้ตรงตามความต้องการของผู้บริโภคด้วยกระบวนการสมัยใหม่ (New-skill) เพื่อการขับเคลื่อนเศรษฐกิจ (New Growth Engines) ของประเทศ และสนองต่อการปฏิรูปการศึกษาไทยและการพัฒนาประเทศไทย (Thailand 4.0)

## 2.2 แผนการจัดการเรียนการสอนหน่วยเนื้อหา

แผนการจัดการเรียนการสอนหน่วยเนื้อหา ชั่วโมง การดำเนินการของหลักสูตรเป็นไปตามข้อกำหนดของหลักสูตร โดยกลุ่มเป้าหมายวิสาหกิจชุมชนบ้านทุ่งนาทอง ตำบลเหล่าจั่น อำเภอแกดำ จังหวัดมหาสารคาม ได้รับการเรียนรู้ / อบรมทฤษฎี และฝึกปฏิบัติใช้แหล่งเรียนรู้ชุมชนเป็นฐาน ได้แก่ ภูมิปัญญาท้องถิ่น นักวิชาการ ผู้ทรงคุณวุฒิหน่วยงานของรัฐ และสถานประกอบการวิสาหกิจชุมชนของวิสาหกิจชุมชนปลูกข้าวปลอดสารพิษบ้านหนองหิน ตำบลโคกก่อ อำเภอเมือง จังหวัดมหาสารคาม เป็นวิสาหกิจชุมชนต้นแบบ มีรายละเอียดดังนี้

กิจกรรม	รายละเอียดกิจกรรม
โครงสร้างหลักสูตร	ภาคทฤษฎี 10 ชั่วโมง ภาคปฏิบัติ 20 ชั่วโมง รวม 30 ชั่วโมง

ส่วนประกอบ	เรื่อง	เรื่อง		
		ทฤษฎี	ปฏิบัติ	ชั่วโมง
Module 1 Up – skill	<b>การแปรรูปข้าวอินทรีย์ได้ผลิตภัณฑ์</b> - การเตรียมสถานที่ - การเตรียมอุปกรณ์ /เทคโนโลยี - การเลือกวัตถุดิบ(ชนิดข้าวอินทรีย์) - การแปรรูปข้าวอินทรีย์ได้ผลิตภัณฑ์(ตามปฏิบัติงานตามการสาธิต)	5	10	15



ส่วนประกอบ	เรื่อง	ทฤษฎี	ปฏิบัติ	ชั่วโมง
	- การปฏิบัติการประยุกต์ใช้องค์ความรู้เทคโนโลยีใช้วัตุดิบท้องถิ่นต่อยอดการแปรรูปข้าวอินทรีย์ ได้ผลิตภัณฑ์ตามความต้องการของกลุ่ม			
Module 2 Up - skill	<b>ผู้ประกอบการวิสาหกิจชุมชน</b> - ความหมายและความสำคัญการเป็นผู้ประกอบการ - การสื่อสารการขายข้าวในตลาดชุมชน - ฝึกปฏิบัติการสื่อสารการขายผลผลิตข้าวอินทรีย์ในตลาดชุมชน - การสื่อสารการขายข้าวอินทรีย์ในตลาดยุคใหม่ - ความหมายการตลาดยุคใหม่ องค์ประกอบของการตลาดยุคใหม่ - ความจำเป็นและความต้องการของผู้บริโภคข้าวอินทรีย์ - ความสำคัญการสื่อสารการขายข้าวอินทรีย์ในตลาดยุคใหม่ ปฏิบัติการสื่อสารการขายข้าวอินทรีย์ในตลาดยุคใหม่สำหรับผู้ประกอบการ	5	10	15
<b>รวม</b>		<b>10</b>	<b>20</b>	<b>30</b>

หมายเหตุ การจัดการเรียนรู้และการฝึกปฏิบัติสามารถบูรณาการร่วมกันได้

### 2.3 จุดประสงค์การเรียนรู้

จุดประสงค์การเรียนรู้	กลุ่มเนื้อหาที่เกี่ยวข้อง
PLO 1 เพื่อให้ผู้เรียนปฏิบัติการการแปรรูปข้าวอินทรีย์ได้ผลิตภัณฑ์ตามความต้องการของกลุ่มวิสาหกิจชุมชน	<b>Module 1 การแปรรูปข้าวอินทรีย์ได้ผลิตภัณฑ์</b> - การเตรียมสถานที่ - การเตรียมอุปกรณ์/เทคโนโลยี - การเลือกวัตถุดิบ (ชนิดข้าวอินทรีย์) - การสาธิตแปรรูปข้าวอินทรีย์ได้ผลิตภัณฑ์ (ผู้เรียนปฏิบัติการตามการสาธิต) - ปฏิบัติการประยุกต์ใช้ความรู้เทคโนโลยีต่อยอดการแปรรูปข้าวอินทรีย์ได้ผลิตภัณฑ์ (ตามความต้องการของกลุ่ม)

จุดประสงค์การเรียนรู้	กลุ่มเนื้อหาที่เกี่ยวข้อง		
PLO 2 เพื่อให้ผู้เรียนปฏิบัติการเป็นผู้ประกอบการ วิสาหกิจชุมชนจำหน่ายผลผลิตข้าวอินทรีย์เชิง พาณิชยได้	<b>Module 2 ผู้ประกอบการวิสาหกิจชุมชน</b> - ความหมายและความสำคัญการเป็นผู้ประกอบการ - การสื่อสารเพื่อการขายข้าวอินทรีย์ในตลาดชุมชน - ฝึกปฏิบัติการสื่อสารการขายผลผลิตข้าวอินทรีย์ใน ตลาดชุมชน - ความหมายการตลาดยุคใหม่ - องค์ประกอบของการตลาดยุคใหม่ - ความจำเป็นและความต้องการของผู้บริโภคข้าว อินทรีย์ - ความสำคัญการสื่อสารการขายข้าวอินทรีย์ในตลาด ยุคใหม่ ปฏิบัติการสื่อสารการขายข้าวอินทรีย์ ใน ตลาดยุคใหม่สำหรับผู้ประกอบการ - การบันทึกการขายผลผลิตข้าวอินทรีย์		
<b>PLO 1 เพื่อให้ผู้เรียนปฏิบัติการการแปรรูปข้าวอินทรีย์ได้ผลิตภัณฑ์ตามความต้องการของกลุ่มวิสาหกิจ            ชุมชน</b>			
PLO 1	ด้านความรู้	ด้านทักษะ	ด้านเจตคติ
<b>Module 1 Up - skill            การแปรรูปข้าวอินทรีย์            ได้ผลิตภัณฑ์</b> - การเตรียมสถานที่ วัสดุ อุปกรณ์การแปรรูปข้าว อินทรีย์ - การเตรียมอุปกรณ์ / เทคโนโลยี - การเลือกวัตถุดิบ(ชนิด ข้าวอินทรีย์) - การแปรรูปข้าวอินทรีย์ ได้ผลิตภัณฑ์(ตาม ปฏิบัติงานตามการ สาธิต) - การปฏิบัติการ ประยุกต์ใช้องค์ความรู้ เทคโนโลยีต่อยอดการ แปรรูปข้าวอินทรีย์ ได้	K1 ผู้เรียนสามารถ อธิบายการเตรียมวัสดุ อุปกรณ์แปรรูปข้าว อินทรีย์ได้ K2 ผู้เรียนสามารถใช้ ความรู้จากที่ได้ดูการ สาธิตของวิทยากรนำมา ประยุกต์แปรรูปข้าว อินทรีย์ได้ผลิตภัณฑ์ตาม ความต้องการของกลุ่ม ได้ K3 ผู้เรียนสามารถใช้ เทคโนโลยีเพื่อออกแบบ ผลิตภัณฑ์ข้าวอินทรีย์ แปลงใหม่ได้	S1 วางแผนการ เตรียมการวัสดุอุปกรณ์ แปรรูปข้าวอินทรีย์ S2 ความคิดสร้างสรรค์ ประยุกต์ใช้ความรู้ต่อ ยอดแปรรูปข้าวอินทรีย์ ได้ผลิตภัณฑ์ตามความ ต้องการของกลุ่ม S3 ปฏิบัติการใช้ เทคโนโลยีออกแบบ ผลิตภัณฑ์ข้าวอินทรีย์ได้ แปลงใหม่	A1 <b>เห็น</b> ความสำคัญการ เตรียมวัสดุอุปกรณ์การ แปรรูปข้าวอินทรีย์ A2 มีความรับผิดชอบต่อ การปฏิบัติงานการแปรร ูปข้าวอินทรีย์ได้ ผลิตภัณฑ์ตามความ ต้องการของกลุ่ม A3 พอใจในการใช้ เทคโนโลยีสร้าง ผลิตภัณฑ์ข้าวอินทรีย์ได้ แปลงใหม่

ผลิตภัณฑ์ตามความต้องการของกลุ่ม			
PLO2 เพื่อให้ผู้เรียนปฏิบัติการเป็นผู้ประกอบการวิสาหกิจชุมชนจำหน่ายผลผลิตข้าวอินทรีย์เชิงพาณิชย์ได้			
PLO 2	ด้านความรู้	ด้านทักษะ	ด้านเจตคติ
<p>Module 2 Up – skill</p> <p><b>ผู้ประกอบการวิสาหกิจชุมชน (1.5 หน่วยกิต)</b></p> <ul style="list-style-type: none"> <li>- ความหมาย ความสำคัญของการเป็นผู้ประกอบการ</li> <li>- การสื่อสารการขายข้าวในตลาดชุมชน</li> <li>- ฝึกปฏิบัติการสื่อสารการขายผลผลิตข้าวอินทรีย์ในตลาดชุมชน</li> <li>- การสื่อสารการขายข้าวอินทรีย์ในตลาดยุคใหม่</li> <li>- ความหมายการตลาดยุคใหม่</li> <li>- องค์ประกอบของการตลาดยุคใหม่</li> <li>- ความจำเป็นและความต้องการของผู้บริโภคข้าวอินทรีย์</li> <li>- ความสำคัญการสื่อสารการขายข้าวอินทรีย์ในตลาดยุคใหม่</li> <li>- ปฏิบัติการสื่อสารการขายข้าวอินทรีย์ในตลาดยุคใหม่สำหรับ</li> <li>- การบันทึกการขายผลผลิตข้าวอินทรีย์</li> </ul>	<p><b>K1</b>ผู้เรียนสามารถอธิบายความหมายของผู้ประกอบการวิสาหกิจชุมชนได้</p> <p><b>K2</b>ผู้เรียนสามารถอธิบายความต้องการของผู้บริโภคที่มีต่อผลิตภัณฑ์ข้าวอินทรีย์ได้</p> <p><b>K3</b>ผู้เรียนสามารถใช้การสื่อสารขายผลิตภัณฑ์ข้าวอินทรีย์ในตลาดชุมชนและตลาดยุคใหม่ได้</p>	<p><b>S1</b>วิเคราะห์องค์ประกอบของผู้ประกอบการวิสาหกิจชุมชน</p> <p><b>S2</b>การวางแผนการขายผลิตภัณฑ์ข้าวอินทรีย์ได้ตรงตามความต้องการของผู้บริโภค</p> <p><b>S3</b>ปฏิบัติการใช้การสื่อสารขายผลิตภัณฑ์ข้าวอินทรีย์ในตลาดชุมชนและตลาดยุคใหม่</p>	<p><b>A1</b>เห็นความสำคัญของการเป็นผู้ประกอบการวิสาหกิจชุมชน</p> <p><b>A2</b>เห็นความสำคัญของการขายผลิตภัณฑ์ข้าวอินทรีย์ตรงตามความต้องการของผู้บริโภค</p> <p><b>A3</b>ภูมิใจในการที่ได้สื่อสารการขายผลิตภัณฑ์ข้าวอินทรีย์ในตลาดชุมชนและตลาดยุคใหม่</p>

### 3. การจัดการเรียนการสอนที่ต้องร่วมมือกับแหล่งเรียนรู้ชุมชนเป็นฐาน

<p>วิธีการจัดการเรียนรู้</p>	<ul style="list-style-type: none"> <li>- จัดกิจกรรมแบบโปรแกรม Outcome-based Learning เพื่อให้สามารถแก้ปัญหาและใช้งานได้จริงในภาคโภชนาการด้านอาหารประเภทข้าว</li> <li>- จัดกิจกรรมให้ผู้เรียนมีส่วนร่วม เช่น Project-based Learning โดยเน้นกระบวนการผลิตข้าวอินทรีย์แปรรูปผลิตภัณฑ์ข้าวอินทรีย์ให้ได้มีคุณภาพทั้งส่วนของต้นน้ำ กลางน้ำ และปลายน้ำ</li> <li>- จัดให้มีการศึกษาดูงานร่วมกับการสัมมนาในหัวข้อที่เกี่ยวข้องห่วงโซ่การผลิตข้าวอินทรีย์และการแปรรูปข้าวอินทรีย์ ทั้งส่วนของต้นน้ำ กลางน้ำ และปลายน้ำสำหรับวิสาหกิจชุมชนต้นแบบ 1 แห่ง</li> <li>- จัดให้มีการนำเสนอผลงานเพื่อการแลกเปลี่ยนเรียนรู้อย่างต่อเนื่องภายในกลุ่ม</li> <li>- จัดการเรียนการสอนผ่านภาคทฤษฎีและการฝึกปฏิบัติของกลุ่มและรายบุคคล เพื่อเน้นประสบการณ์จริง เพื่อเป็นผู้ผลิตและผู้ขายได้จริง</li> </ul>
------------------------------	---

### 4. สื่อการเรียนการสอน/บรรยากาศการเรียนการสอน

- แหล่งเรียนรู้ชุมชนเป็นฐาน
- ภูมิปัญญาท้องถิ่นเกี่ยวกับการแปรรูปข้าว
- สถานประกอบการวิสาหกิจชุมชนต้นแบบ
- วิทยากรตัวคูณชุมชนวิสาหกิจชุมชนต้นแบบ หรือนักวิชาการภาคเอกชน/ภาครัฐ
- ตัวอย่างผลิตภัณฑ์การแปรรูปข้าวอินทรีย์ของวิสาหกิจชุมชนต้นแบบ
- ตัวอย่างผลิตภัณฑ์การแปรรูปข้าวอินทรีย์ของกลุ่มเป้าหมาย

### 5. การวัดและประเมินผล

- ประเมินสมรรถนะผู้เรียนด้านความรู้ ด้านทักษะและด้านเจตคติโดยใช้แบบประเมินสมรรถนะผู้เรียนที่ผู้วิจัยปรับปรุงมาจากรายงานโครงการผลิตบัณฑิตพันธุ์ใหม่ เรื่อง การปลูกผักปลอดภัย บ้านโพธิ์เงิน ตำบลนาสีนวล อำเภอพยุหะคีรี จังหวัดมหาสารคาม (ประสพสุข ฤทธิเดชและคณะ 2565 : น.95)
- ความพึงพอใจของผู้เรียนที่มีต่อหลักสูตรฯ โดยใช้แบบสอบถามความพึงพอใจ

ภาคผนวก ก  
เครื่องมือวิจัย

- แบบประเมินสมรรถนะผู้เรียนด้านความรู้ ทักษะและเจตคติ
- แบบสอบถามความพึงพอใจ

แบบประเมินสมรรถนะผู้เรียนด้านความรู้ ทักษะ และเจตคติของหลักสูตรสมรรถนะแปรรูปข้าว โดยใช้  
แหล่งเรียนรู้ชุมชนเป็นฐานวิสาหกิจชุมชนจังหวัดมหาสารคาม

คำชี้แจง

1. แบบประเมินนี้ใช้ประเมินสมรรถนะผู้เรียนหลังเรียนจบหลักสูตรโปรแกรมการเรียนรู้โมดูล (Module) คือ Module 1 up - skill การแปรรูปข้าวอินทรีย์ได้ผลิตภัณฑ์และ Module 2 up – skill การเป็นผู้ประกอบการ โดยมีสมรรถนะความรู้ ทักษะ และเจตคติ ที่ผู้เรียนเป็นผู้ประเมินตนเอง และผู้สอนประเมินผู้เรียน

2. เกณฑ์การประเมินใช้แบบประเมินแบบมาตราส่วนประมาณค่า 5 ระดับ คือ คะแนน 5, 4, 3, 2, 1 ตามแนวคิดของบุญชม ศรีสะอาด (2556 : น. 40-41)

กำหนดความหมายระดับคะแนน

คะแนน 5	มากที่สุด
คะแนน 4	มาก
คะแนน 3	ปานกลาง
คะแนน 2	น้อย
คะแนน 1	น้อยที่สุด

และเกณฑ์การแปลผลคะแนนรวมแปลงเป็นค่าเฉลี่ย ( $\bar{X}$ ) และส่วนเบี่ยงเบนมาตรฐาน (S.D.) ดังนี้

ค่าเฉลี่ย	4.51 – 5.00	หมายถึงความรู้ ทักษะ เจตคติ มีมากที่สุด
ค่าเฉลี่ย	3.51 – 4.50	หมายถึงความรู้ ทักษะ เจตคติ มีมาก
ค่าเฉลี่ย	2.51 – 3.50	หมายถึงความรู้ ทักษะ เจตคติ มีปานกลาง
ค่าเฉลี่ย	1.51 – 2.50	หมายถึงความรู้ ทักษะ เจตคติ มีน้อย
ค่าเฉลี่ย	1.00 – 1.50	หมายถึงความรู้ ทักษะ เจตคติ มีน้อยที่สุด

3. ให้ผู้เรียนประเมินตนเองและผู้สอนประเมินผู้เรียนตามสภาพจริงด้านความรู้ ด้านทักษะ และการมีเจตคติ โดยกาเครื่องหมายถูก (✓) ตามช่องคะแนน

จุดประสงค์การเรียนรู้และหน่วยการเรียนรู้	ระดับคะแนน					(X̄)	(S.D.)	การแปลผล
	5	4	3	2	1			
PLO 1 เพื่อให้ผู้เรียนปฏิบัติการด้านการแปรรูปข้าวอินทรีย์ ได้ผลิตภัณฑ์ตามความต้องการของกลุ่มวิสาหกิจชุมชน								
Module 1 Up - skill การแปรรูปข้าวอินทรีย์ได้ผลิตภัณฑ์								
ด้านความรู้								
K1 ผู้เรียนสามารถอธิบายการเตรียมวัสดุอุปกรณ์แปรรูปข้าวอินทรีย์ได้								
K2 ผู้เรียนสามารถใช้ความรู้จากที่ได้ดูการสาธิตของวิทยากรนำมาประยุกต์แปรรูปข้าวอินทรีย์ได้ ผลิตภัณฑ์ตามความต้องการของกลุ่มได้								
K3 ผู้เรียนสามารถใช้เทคโนโลยีเพื่อออกแบบผลิตภัณฑ์ข้าวอินทรีย์แปลกใหม่ได้								
รวมด้านความรู้								
ด้านทักษะ								
S1 วางแผนการเตรียมการวัสดุอุปกรณ์แปรรูปข้าวอินทรีย์								
S2 ความคิดสร้างสรรค์ประยุกต์ใช้ความรู้ต่อยอดแปรรูปข้าวอินทรีย์ได้ผลิตภัณฑ์ตามความต้องการของกลุ่ม								
S3 ปฏิบัติการใช้เทคโนโลยีออกแบบผลิตภัณฑ์ข้าวอินทรีย์ได้แปลกใหม่								
รวมด้านทักษะ								
ด้านเจตคติ								
A1 เห็นความสำคัญการเตรียมวัสดุอุปกรณ์การแปรรูปข้าวอินทรีย์								
A2 มีความรับผิดชอบต่อการปฏิบัติงานการแปรรูปข้าวอินทรีย์ได้ผลิตภัณฑ์ตามความต้องการของกลุ่ม								
A3 พอใจในการใช้เทคโนโลยีสร้างผลิตภัณฑ์ข้าวอินทรีย์ได้แปลกใหม่								
รวมด้านเจตคติ								
เฉลี่ยรวมทั้ง 3 ด้าน								





แบบสอบถามความพึงพอใจผู้เข้ารับการเรียนรู้ที่มีต่อหลักสูตรฐานสมรรถนะการแปรรูปข้าวโดยใช้แหล่งเรียนรู้ชุมชนเป็นฐานวิสาหกิจชุมชนบ้านทุ่งนาทอง ตำบลเหล่าจั่น อำเภอแกดำ จังหวัดมหาสารคาม

คำชี้แจง

ให้ผู้เข้ารับการเรียนรู้กาเครื่องหมายถูก (✓) ลงในช่องว่างระดับคะแนน 5, 4, 3, 2, 1 ความพึงพอใจของผู้เข้ารับการอบรม

คะแนน 5 คะแนน	หมายถึง	ความพึงพอใจมากที่สุด
คะแนน 4 คะแนน	หมายถึง	ความพึงพอใจมาก
คะแนน 3 คะแนน	หมายถึง	ความพึงพอใจปานกลาง
คะแนน 2 คะแนน	หมายถึง	ความพึงพอใจน้อย
คะแนน 1 คะแนน	หมายถึง	ความพึงพอใจน้อยที่สุด

เกณฑ์การแปลผลความพึงพอใจ

ค่าเฉลี่ยระดับ 4.51 – 5.00 ระดับ ความพึงพอใจมากที่สุด

ค่าเฉลี่ยระดับ 3.51 – 4.50 ระดับ ความพึงพอใจมาก

ค่าเฉลี่ยระดับ 2.51 – 3.50 ระดับ ความพึงพอใจปานกลาง

ค่าเฉลี่ยระดับ 1.51 – 2.50 ระดับ ความพึงพอใจน้อย

ค่าเฉลี่ยระดับ 1.00 – 1.50 ระดับ ความพึงพอใจน้อยที่สุด (บุญชม ศรีสะอาด.2556: 40-41)

ข้อ	ประเด็นการประเมิน	ระดับคะแนน					$\bar{X}$	S.D.	การแปลผล
		5	4	3	2	1			
<b>1. ด้านผู้สอน</b>									
1.1	มีความเชี่ยวชาญในรายละเอียดเนื้อหา รายวิชา								
1.2	มีความรู้เกี่ยวกับเนื้อหาวิชาที่ทันสมัย กว้างขวางและถูกต้อง								
1.3	ความมีคุณธรรม จริยธรรมของผู้สอน								
1.4	มีการเตรียมการสอนเป็นอย่างดี								
1.5	มีความตรงต่อเวลาและความสม่ำเสมอ ในการสอน								
1.6	มีเทคนิคการสอนที่หลากหลาย								
1.7	เอาใจใส่ผู้เรียนให้มีความรู้ความเข้าใจ ตามวัตถุประสงค์ของการเรียน								
ค่าเฉลี่ยรวมด้านผู้สอน									
<b>2. ด้านเนื้อหา</b>									
2.1	เนื้อหา มีความสอดคล้องกับ วัตถุประสงค์รายวิชา								
2.2	เนื้อหา เข้าใจง่ายและมีการลำดับ ขั้นตอนอย่างเหมาะสม								
2.3	มีการสอดแทรกการสื่อสาร ในโลก ออนไลน์ที่ทันสมัย								
2.4	มีการนำเทคโนโลยีไปประยุกต์ใช้ในการ ปลูกข้าวอินทรีย์หรือสถานการณ์อื่นๆ								
2.5	มีการสอดแทรกคุณธรรม จริยธรรม ด้านการใช้สื่อออนไลน์แก่ผู้เรียนใน เนื้อหา								

