

โครงการศึกษาความเหมาะสมและผลกระทบสิ่งแวดล้อมเบื้องต้นอ่างเก็บน้ำห้วยยาง  
และความเหมาะสมประเมินผลกระทบสิ่งแวดล้อมอ่างเก็บน้ำห้วยน้ำยา จังหวัดเพชรบูรณ์



บริษัท สามารถ เอ็นจิเนียริง คอนซัลแตนท์ จำกัด  
429/6 หมู่บ้านพริ้มเยี่ยมเพลส 9 ถนนสุขนครสวัสดิ์  
แขวงลาดพร้าว เขตลาดพร้าว กทม. 10230  
โทรศัพท์ 0 2150-7758-9 โทรสาร 0-2525-9594  
E-mail : Samart\_SEC@yahoo.com



บริษัท ปัญญา คอนซัลแตนท์ จำกัด  
125 อาคารเดอะปาร์ค ชั้น 3 ถนนคลองลำเจียก  
แขวงนวมินทร์ เขตบึงกุ่ม กทม. 10230  
โทรศัพท์ 0 2943 9600-10 โทรสาร 0 2943-9611  
E-mail : panya@panyaconsultant.co.th

ที่ 1038/096/67

วันที่ 5 กันยายน 2567

เรื่อง ขอร้องเรียนเชิญเป็นผู้เชี่ยวชาญด้านการประชาสัมพันธ์ และการมีส่วนร่วมของประชาชน  
โครงการศึกษาความเหมาะสมประเมินผลกระทบสิ่งแวดล้อม อ่างเก็บน้ำห้วยน้ำยา จังหวัดเพชรบูรณ์  
เรียน อ.ดร.พิมประไพ ขาวขำ  
อ้างถึง สัญญาจ้างที่ปรึกษาเลขที่ จ.2/2567 (สพด.) ลงวันที่ 24 ตุลาคม 2566  
สิ่งที่ส่งมาด้วย กำหนดการประชุมกลุ่มย่อย ครั้งที่ 2 (สรุปลักษณะโครงการที่เหมาะสม)

ตามที่กรมชลประทานมีแผนการพัฒนาแหล่งน้ำในพื้นที่เหนือเขื่อนป่าสักชลสิทธิ์ โครงการศึกษาความเหมาะสม ประเมินผลกระทบสิ่งแวดล้อมอ่างเก็บน้ำห้วยน้ำยา จังหวัดเพชรบูรณ์ เพื่อแก้ไขปัญหาความเดือดร้อน จากการขาดแคลนน้ำ อุปโภค-บริโภค น้ำใช้ทำการเกษตร และช่วยบรรเทาปัญหาน้ำหลากในลุ่มน้ำป่าสักนั้น จากผลการศึกษาเบื้องต้นของกรม ชลประทาน พบว่า โครงการมีพื้นที่บางส่วนอยู่ในพื้นที่ชั้นคุณภาพลุ่มน้ำชั้นที่ 1 และพื้นที่ป่าสงวนแห่งชาติ เขตป่าเพื่อการอนุรักษ์ (โซน C) ในการพัฒนาโครงการจึงมีความจำเป็นต้องจัดทำรายงานการประเมินผลกระทบสิ่งแวดล้อม และรายงานผลกระทบสิ่งแวดล้อมเบื้องต้น ตามกฎระเบียบ และมติคณะรัฐมนตรีที่เกี่ยวข้อง โดยได้มอบหมายให้กลุ่มบริษัทที่ปรึกษา ประกอบด้วย บริษัท สามารถ เอ็นจิเนียริง คอนซัลแตนท์ จำกัด และบริษัท ปัญญา คอนซัลแตนท์ จำกัด เป็นผู้ดำเนินการ ศึกษา มีระยะเวลาการศึกษาโครงการ 540 วัน

การดำเนินงานตามแผนงานของโครงการ กรมชลประทาน ได้กำหนดให้มีการประชุมกลุ่มย่อย ครั้งที่ 1 (พิจารณา ทางเลือกโครงการ) โดยมีวัตถุประสงค์เพื่อรวบรวมข้อมูลในเชิงพื้นที่ทั้งสภาพปัญหาและความต้องการของชุมชน ร่วมพิจารณา ทางเลือกการพัฒนาโครงการ ที่ตั้งและรูปแบบการพัฒนาโครงการ และข้อเสนอแนะต่อการดำเนินการศึกษาโครงการ ซึ่งจะได้นำไปกำหนดเป็นแนวทางในการดำเนินการศึกษาฯ ให้มีความครบถ้วน สอดคล้องกับความต้องการของประชาชนต่อไป ใน ระหว่างวันที่ 8 -10 ตุลาคม พ.ศ. 2567 เวลา 08.30 – 19.30 น. ณ ตำบลศิลา และตำบลนาขำ อำเภอหล่มเก่า จังหวัด เพชรบูรณ์ จำนวน 5 เวที

ในการนี้ จึงใคร่ขอร้องเรียนเชิญท่านเป็นผู้เชี่ยวชาญด้านการประชาสัมพันธ์ และการมีส่วนร่วมของประชาชน พร้อม ด้วยคณะกรรมการด้านการประชาสัมพันธ์และการมีส่วนร่วมของประชาชน อีก 3 ท่าน ประกอบด้วย อาจารย์นงลักษณ์ จันทรพิชัย ผศ. ปุณยศรีสมิ์ กิริติพรนิภัติ และคุณวัชรพงษ์ ธรรมกิติ ร่วมเดินทางกับคณะที่ปรึกษา เพื่อเข้าร่วมประชุมตามวัน เวลา และ สถานที่ดังกล่าวข้างต้น รายละเอียดตามสิ่งที่ส่งมาด้วยนี้

จึงเรียนมาเพื่อโปรดพิจารณา

ขอแสดงความนับถือ

(นายวรุดิ ปิมพะบุตร)

ผู้จัดการโครงการ/ผู้เชี่ยวชาญด้านวางโครงการ

**แผนงานการประชุมกลุ่มย่อย ครั้งที่ ๒ (สรุปลักษณะและองค์ประกอบโครงการที่เหมาะสม)  
โครงการศึกษาความเหมาะสมประเมินผลกระทบสิ่งแวดล้อม อ่างเก็บน้ำห้วยน้ำยา จังหวัดเพชรบูรณ์  
(ภายใต้โครงการศึกษาความเหมาะสมและผลกระทบสิ่งแวดล้อมเบื้องต้นอ่างเก็บน้ำห้วยน้ำยา  
และความเหมาะสมประเมินผลกระทบสิ่งแวดล้อมอ่างเก็บน้ำห้วยน้ำยา จังหวัดเพชรบูรณ์)**

**๑. หลักการและเหตุผล**

จากลักษณะภูมิประเทศของกลุ่มน้ำป่าสัก ตอนบนจะเป็นเทือกเขาสูงล้อมบริเวณด้านเหนือ ตะวันตกและด้าน ตะวันออกของจังหวัดเพชรบูรณ์และมีพื้นที่ราบอยู่ตอนกลาง จากข้อจำกัดทางด้านกายภาพของกลุ่มน้ำป่าสัก ส่งผลให้ บริเวณที่จะสามารถพัฒนาอ่างเก็บน้ำที่เหมาะสมมีน้อย ในขณะที่ปริมาณน้ำท่าเฉลี่ยรายปีของกลุ่มน้ำป่าสักประมาณ ๓,๓๘๕ ล้าน ลบ.ม. แต่สามารถเก็บกักน้ำได้ประมาณ ๑,๒๕๐ ล้าน ลบ.ม. คิดเป็นร้อยละ ๓๗ ของปริมาณน้ำท่าเฉลี่ย ทั้งกลุ่มน้ำ ทำให้ยังมีสภาพของการขาดแคลนน้ำเกิดขึ้นในพื้นที่ ในส่วนของอุทกภัยในพื้นที่กลุ่มน้ำป่าสักด้านเหนือเขื่อน ป่าสักชลสิทธิ์ โดยตอนบนในเขตจังหวัดเพชรบูรณ์-จังหวัดเลย มีความลาดชันสูง น้ำท่วมในบริเวณนี้เกิดค่อนข้าง รุนแรงและฉับพลันในบริเวณเชิงเขา ส่วนตอนล่างในพื้นที่จังหวัดเพชรบูรณ์ต่อเนื่องกับจังหวัดลพบุรี พื้นที่ค่อนข้างลาด ชันน้อย ประกอบกับแม่น้ำป่าสักคดเคี้ยวต้นเขิน การระบายน้ำเป็นไปได้ช้า จึงเกิดน้ำท่วมขัง

กอปรกับพระบาทสมเด็จพระบรมชนกาธิเบศรมหาภูมิพลอดุลยเดชมหาราชบรมนาถบพิตร รัชกาลที่ ๙ ทรงห่วงใยการพัฒนาแหล่งน้ำเหนือเขื่อนป่าสักชลสิทธิ์และได้พระราชทานพระดำริ เมื่อวันที่ ๒๓ กุมภาพันธ์ ๒๕๔๗ และ วันที่ ๒๕ สิงหาคม ๒๕๔๘ สรุปความได้ว่า “ควรพิจารณาวางโครงการเก็บกักน้ำตอนบนของลำน้ำสาขาแม่น้ำป่า สักไว้ให้มาก แต่ขนาดอ่างไม่ต้องใหญ่มากอาจสัก ๒-๓ แห่ง เพื่อใช้ด้านการเกษตรและป้องกันอุทกภัย เนื่องจาก น้ำเหนือเขื่อนป่าสักฯ มีปริมาณมากและให้พิจารณาจัดเก็บให้เหมาะสม” ดังนั้น การพัฒนาอ่างเก็บน้ำห้วยยาง และอ่างเก็บน้ำห้วยน้ำยา จังหวัดเพชรบูรณ์ ซึ่งอยู่ในแผนงานโครงการพัฒนาอ่างเก็บน้ำในกลุ่มน้ำป่าสักจะสามารถกัก เก็บน้ำไว้เพื่อใช้ในยามขาดแคลน ทั้งเพื่อการอุปโภค-บริโภค และยังสามารถช่วยบรรเทาปัญหาน้ำหลากในกลุ่มน้ำป่า สักได้ด้วยอีก

จากผลการศึกษาเบื้องต้นของโครงการอ่างเก็บน้ำห้วยน้ำยา อำเภอหล่มเก่า พบว่า โครงการมีพื้นที่บางส่วนอยู่ใน พื้นที่ชั้นคุณภาพลุ่มน้ำชั้นที่ ๑ และพื้นที่บางส่วนอยู่ในพื้นที่ป่าสงวนแห่งชาติ ป่าเพื่อการอนุรักษ์ (โซน C) จึงมีความ จำเป็นต้องจัดทำรายงานผลกระทบสิ่งแวดล้อมเสนอต่อสำนักงานนโยบายและแผนทรัพยากรธรรมชาติและ สิ่งแวดล้อม (สผ.) เพื่อนำเข้าสู่วาระการพิจารณาของคณะกรรมการผู้ชำนาญการพิจารณารายงานการประเมินผล กระทบสิ่งแวดล้อม โครงการพัฒนาแหล่งน้ำ (คชก.) และคณะกรรมการสิ่งแวดล้อมแห่งชาติ (กก.วล) เพื่อพิจารณาให้ ความเห็นชอบต่อรายงาน และเสนอต่อหน่วยงานอนุญาต เพื่อประกอบการพิจารณาอนุญาตให้ใช้ประโยชน์พื้นที่เพื่อ ก่อสร้างโครงการตามขั้นตอนต่อไป

สำนักบริหารโครงการ จึงเห็นควรให้ดำเนินการศึกษาความเหมาะสมโครงการและผลกระทบสิ่งแวดล้อม ของโครงการ ตามกฎหมายและระเบียบปฏิบัติที่กำหนด และในขั้นตอนการศึกษาโครงการกำหนดให้มีการประชุม กลุ่มย่อย ครั้งที่ ๒ (สรุปลักษณะและองค์ประกอบโครงการที่เหมาะสม) โครงการศึกษาความเหมาะสมประเมินผล กระทบสิ่งแวดล้อม อ่างเก็บน้ำห้วยน้ำยา จังหวัดเพชรบูรณ์ จำนวน ๕ เวที มีรายละเอียดดังนี้

**๒. วัตถุประสงค์ของการประชุมกลุ่มย่อย ครั้งที่ ๒ (สรุปลักษณะและองค์ประกอบโครงการที่เหมาะสม)**

(๑) เพื่อนำเสนอลักษณะและองค์ประกอบโครงการที่เหมาะสม ประกอบด้วย ที่ตั้งห้วงงาน อ่างเก็บน้ำ ระบบส่งน้ำ พื้นที่รับประโยชน์ และถนนเข้าที่ตั้งโครงการ

(๒) เพื่อรับความคิดเห็นและข้อเสนอแนะต่อการพัฒนาโครงการ

(๓) เพื่อรับฟังความคิดเห็นความวิตกกังวลด้านสิ่งแวดล้อมและแนวทางการป้องกันแก้ไขผลกระทบสิ่งแวดล้อม

**๓. กำหนดการประชุม**

การประชุมกลุ่มย่อย ครั้งที่ ๒ (สรุปลักษณะและองค์ประกอบโครงการที่เหมาะสม) โครงการศึกษาความเหมาะสม ประเมินผลกระทบสิ่งแวดล้อม อ่างเก็บน้ำห้วยน้ำยา จังหวัดเพชรบูรณ์ มีกำหนดการประชุมในระหว่างวันที่ ๘-๑๐ ตุลาคม พ.ศ. ๒๕๖๗ รายละเอียด ดังนี้

**เวที ๑ :** วันอังคารที่ ๘ ตุลาคม พ.ศ. ๒๕๖๗ เวลา ๑๗.๐๐ น. - ๑๙.๓๐ น. ณ ศาลาการเปรียญวัดโพธิ์ชุม ตำบลศิลา กลุ่มเป้าหมายเป็นกลุ่มผู้มีที่ดินทำกินบริเวณห้วงงาน และอ่างเก็บน้ำห้วยน้ำยา (มีที่อาศัยอยู่ในหมู่ ๘ บ้านสงเปลือย และหมู่ ๑๒ บ้านโคกสว่าง)

**เวที ๒ :** วันพุธที่ ๙ ตุลาคม พ.ศ. ๒๕๖๗ เวลา ๐๙.๐๐ น. - ๑๑.๓๐ น. ณ โรงเรียนบ้านหนองเขี้ยว ตำบลศิลา กลุ่มเป้าหมายเป็นกลุ่มผู้มีที่ดินทำกินบริเวณห้วงงาน และอ่างเก็บน้ำห้วยน้ำยา (มีที่อาศัยอยู่ในหมู่ ๙ บ้านหนองเขี้ยว)

**เวที ๓ :** วันพุธที่ ๙ ตุลาคม พ.ศ. ๒๕๖๗ เวลา ๑๔.๐๐ น. - ๑๖.๓๐ น. ณ ห้องประชุมองค์การบริหารส่วนตำบลศิลา กลุ่มเป้าหมายเป็นเกษตรกรตำบลศิลา ผู้ได้รับประโยชน์จากโครงการ (หมู่ ๓ บ้านอุมกะทาด หมู่ ๖ บ้านศิลา หมู่ ๗ บ้านห้วยข่อย หมู่ ๘ บ้านสงเปลือย หมู่ ๙ บ้านหนองเขี้ยว หมู่ ๑๒ บ้านโคกสว่าง หมู่ ๑๕ บ้านหัวใหม่หัวนา และหมู่ ๑๖ บ้านห้วยน้ำยา)

**เวที ๔ :** วันพุธที่ ๙ ตุลาคม พ.ศ. ๒๕๖๗ เวลา ๑๗.๐๐ น. - ๑๙.๓๐ น. ณ ศาลาประชาคมหมู่ ๗ บ้านห้วยข่อย ตำบลศิลา กลุ่มเป้าหมายเป็นกลุ่มผู้มีที่ดินทำกินบริเวณห้วงงาน และอ่างเก็บน้ำห้วยน้ำยา และถนนเข้าที่ตั้งโครงการ (ตัดใหม่) (ที่อาศัยอยู่ในหมู่ ๗ บ้านห้วยข่อย และหมู่ ๑๖ บ้านห้วยน้ำยา)

**เวที ๕ :** วันพฤหัสบดีที่ ๑๐ ตุลาคม พ.ศ. ๒๕๖๗ เวลา ๐๙.๐๐ น. - ๑๑.๓๐ น. ณ ห้องประชุมองค์การบริหารส่วนตำบลนาข่า กลุ่มเป้าหมายเป็นเกษตรกรตำบลนาข่า ผู้ได้รับประโยชน์จากโครงการ (หมู่ ๒ บ้านแก่งโตน หมู่ ๖ บ้านนาข่า หมู่ ๗ บ้านนาหนอง หมู่ ๘ บ้านอีเลิศ และหมู่ ๙ บ้านอีเลิศใหม่)

**๑) กำหนดการดำเนินงาน เวที ๑ ศาลาการเปรียญวัดโพธิ์ชุม (กลุ่มผู้มีที่ดินทำกินในห้วงงานและอ่างเก็บน้ำที่อยู่อาศัยในหมู่ ๘ บ้านสงเปลือย และหมู่ ๑๒ บ้านโคกสว่าง)**

๑๗.๐๐ - ๑๗.๓๐ น. ลงทะเบียนและรับเอกสาร

๑๗.๓๐ - ๑๗.๔๕ น. กล่าวต้อนรับและเปิดการประชุม

๑๗.๔๕ - ๑๘.๓๐ น. เริ่มการประชุมกลุ่มย่อย ครั้งที่ ๒ (สรุปลักษณะและองค์ประกอบโครงการที่เหมาะสม)

- นำเสนอ สรุปลักษณะองค์ประกอบโครงการที่เหมาะสม ได้แก่ ที่ตั้งห้วงงาน อ่างเก็บน้ำ ระบบส่งน้ำ พื้นที่รับประโยชน์ และถนนเข้าที่ตั้งโครงการ

โดย ผู้จัดการโครงการ/ผู้เชี่ยวชาญด้านวางโครงการ

- นำเสนอความก้าวหน้าในการศึกษาด้านสิ่งแวดล้อมที่สำคัญ และแนวทางการป้องกันแก้ไขผลกระทบสิ่งแวดล้อม

โดย ผู้ชำนาญการสิ่งแวดล้อม

(อาหารว่างระหว่างฟังการบรรยาย)

๑๘.๓๐ - ๑๘.๑๕ น. เปิดเวทีรับฟังความคิดเห็นของประชาชน

๑๘.๑๕ - ๑๙.๓๐ น. สรุปประเด็นความคิดเห็น และปิดการประชุม



เวที ๑ ศาลาการเปรียญวัดโพธิ์ชุม



เวที ๒ โรงเรียนบ้านหนองเขียว



เวที ๓ องค์การบริหารส่วนตำบลศิลา



เวที ๔ ศาลาประชาคมหมู่ ๗ บ้านห้วยข่อย



เวที ๕ ห้องประชุมองค์การบริหารส่วนตำบลนาซ่า

รูปสถานที่สำหรับจัดประชุมกลุ่มย่อย ครั้งที่ ๒ (สรุปลักษณะและองค์ประกอบโครงการที่เหมาะสม) ๕ เวที

๒) กำหนดการดำเนินงาน เวที ๒ โรงเรียนบ้านหนองเขียว (กลุ่มผู้ที่มีถิ่นทำกินในห้วงงานและอ่างเก็บน้ำที่อยู่อาศัยในหมู่ ๙ บ้านหนองเขียว)

๐๙.๐๐ - ๐๙.๓๐ น. ลงทะเบียนและรับเอกสาร

๐๙.๓๐ - ๐๙.๔๕ น. กล่าวต้อนรับและเปิดการประชุม

๐๙.๔๕ - ๑๐.๓๐ น. เริ่มการประชุมกลุ่มย่อย ครั้งที่ ๒ (สรุปลักษณะและองค์ประกอบโครงการที่เหมาะสม)

- นำเสนอ สรุปลักษณะองค์ประกอบโครงการที่เหมาะสม ได้แก่ ที่ตั้งห้วงงาน อ่างเก็บน้ำ ระบบส่งน้ำ พื้นที่รับประโยชน์ และถนนเข้าที่ตั้งโครงการ

โดย ผู้จัดการโครงการ/ผู้เชี่ยวชาญด้านวางโครงการ

- นำเสนอความก้าวหน้าในการศึกษาด้านสิ่งแวดล้อมที่สำคัญ และแนวทางการป้องกันแก้ไขผลกระทบสิ่งแวดล้อม

โดย ผู้ชำนาญการสิ่งแวดล้อม

(อาหารว่างระหว่างฟังการบรรยาย)

๑๐.๓๐ - ๑๑.๑๕ น. เปิดเวทีรับฟังความคิดเห็นของประชาชน

๑๑.๑๕ - ๑๑.๓๐ น. สรุปประเด็นความคิดเห็น และปิดการประชุม

๓) กำหนดการดำเนินงาน เวที ๓ ห้องประชุมองค์การบริหารส่วนตำบลศิลา (กลุ่มผู้ที่อยู่อาศัยพื้นที่รับประโยชน์)

๑๔.๐๐ - ๑๔.๓๐ น. ลงทะเบียนและรับเอกสาร

๑๔.๓๐ - ๑๔.๔๕ น. กล่าวต้อนรับและเปิดการประชุม

๑๔.๔๕ - ๑๕.๓๐ น. เริ่มการประชุมกลุ่มย่อย ครั้งที่ ๒ (สรุปลักษณะและองค์ประกอบโครงการที่เหมาะสม)

- นำเสนอ สรุปลักษณะองค์ประกอบโครงการที่เหมาะสม ได้แก่ ที่ตั้งห้วงงาน อ่างเก็บน้ำ ระบบส่งน้ำ พื้นที่รับประโยชน์ และถนนเข้าที่ตั้งโครงการ

โดย ผู้จัดการโครงการ/ผู้เชี่ยวชาญด้านวางโครงการ

- นำเสนอความก้าวหน้าในการศึกษาด้านสิ่งแวดล้อมที่สำคัญ และแนวทางการป้องกันแก้ไขผลกระทบสิ่งแวดล้อม

โดย ผู้ชำนาญการสิ่งแวดล้อม

(อาหารว่างระหว่างฟังการบรรยาย)

๑๕.๓๐ - ๑๖.๑๕ น. เปิดเวทีรับฟังความคิดเห็นของประชาชน

๑๖.๑๕ - ๑๖.๓๐ น. สรุปประเด็นความคิดเห็น และปิดการประชุม

๔) กำหนดการดำเนินงาน เวที ๔ ศาลาประชาคมหมู่ ๗ บ้านห้วยข่อย (กลุ่มผู้มีที่ดินทำกินในห้วงงาน อ่างเก็บน้ำ และถนนทางเข้าโครงการ (ตัดใหม่) ที่อยู่อาศัยในหมู่ ๗ บ้านห้วยข่อย และหมู่ ๑๖ บ้านห้วยน้ำยา)

๑๗.๐๐ - ๑๗.๓๐ น. ลงทะเบียนและรับเอกสาร

๑๗.๓๐ - ๑๗.๔๕ น. กล่าวต้อนรับและเปิดการประชุม

๑๗.๔๕ - ๑๘.๓๐ น. เริ่มการประชุมกลุ่มย่อย ครั้งที่ ๒ (สรุปลักษณะและองค์ประกอบโครงการที่เหมาะสม)

- นำเสนอ สรุปลักษณะองค์ประกอบโครงการที่เหมาะสม ได้แก่ ที่ตั้งห้วงงาน อ่างเก็บน้ำ ระบบส่งน้ำ พื้นที่รับประโยชน์ และถนนเข้าที่ตั้งโครงการ โดย ผู้จัดการโครงการ/ผู้เชี่ยวชาญด้านวางโครงการ
- นำเสนอความก้าวหน้าในการศึกษาด้านสิ่งแวดล้อมที่สำคัญ และแนวทางป้องกันแก้ไขผลกระทบสิ่งแวดล้อม โดย ผู้ชำนาญการสิ่งแวดล้อม (อาหารว่างระหว่างฟังการบรรยาย)

๑๘.๓๐ - ๑๘.๑๕ น. เปิดเวทีรับฟังความคิดเห็นของประชาชน

๑๘.๑๕ - ๑๘.๓๐ น. สรุปประเด็นความคิดเห็น และปิดการประชุม

๕) กำหนดการดำเนินงาน เวที ๕ ห้องประชุมองค์การบริหารส่วนตำบลนาข่า (กลุ่มผู้อยู่อาศัยในพื้นที่รับประโยชน์)

๐๙.๐๐ - ๐๙.๓๐ น. ลงทะเบียนและรับเอกสาร

๐๙.๓๐ - ๐๙.๔๕ น. กล่าวต้อนรับและเปิดการประชุม

๐๙.๔๕ - ๑๐.๓๐ น. เริ่มการประชุมกลุ่มย่อย ครั้งที่ ๒ (สรุปลักษณะและองค์ประกอบโครงการที่เหมาะสม)

- นำเสนอ สรุปลักษณะองค์ประกอบโครงการที่เหมาะสม ได้แก่ ที่ตั้งห้วงงาน อ่างเก็บน้ำ ระบบส่งน้ำ พื้นที่รับประโยชน์ และถนนเข้าที่ตั้งโครงการ โดย ผู้จัดการโครงการ/ผู้เชี่ยวชาญด้านวางโครงการ
- นำเสนอความก้าวหน้าในการศึกษาด้านสิ่งแวดล้อมที่สำคัญ และแนวทางป้องกันแก้ไขผลกระทบสิ่งแวดล้อม โดย ผู้ชำนาญการสิ่งแวดล้อม (อาหารว่างระหว่างฟังการบรรยาย)

๑๐.๓๐ - ๑๑.๑๕ น. เปิดเวทีรับฟังความคิดเห็นของประชาชน

๑๑.๑๕ - ๑๑.๓๐ น. สรุปประเด็นความคิดเห็น และปิดการประชุม

#### ๔. ข้อมูลที่นำเสนอ

ข้อมูลที่จะนำเสนอในการประชุมกลุ่มย่อย ครั้งที่ ๒ (สรุปลักษณะโครงการที่เหมาะสม) ได้ยึดหลักตามแนวทางการมีส่วนร่วมของประชาชนในกระบวนการจัดทำรายงานการประเมินผลกระทบสิ่งแวดล้อม ของสำนักงานนโยบายและแผนทรัพยากรธรรมชาติและสิ่งแวดล้อม พ.ศ. ๒๕๖๖ มีรายละเอียด ดังนี้

- ๑) เหตุผลความจำเป็น และความเป็นมาของโครงการ
- ๒) ขอบเขตการศึกษาและพื้นที่ศึกษา
- ๓) สภาพปัญหาและความจำเป็นในการพัฒนาโครงการ

- ๔) สรุปลักษณะและองค์ประกอบโครงการที่เหมาะสม ประกอบด้วย ที่ตั้งห้วงงาน ระดับเก็บกักและความจุอ่างเก็บกัก เขื่อนและอาคารประกอบ ถนนเข้าที่ตั้งโครงการ ระบบส่งน้ำและพื้นที่รับประโยชน์ ประโยชน์ของโครงการ
- ๕) ความก้าวหน้าในการศึกษาด้านสิ่งแวดล้อมที่สำคัญ ผลกระทบที่สำคัญ และแนวทางทางการป้องกัน แก้ไขผลกระทบสิ่งแวดล้อม
- ๖) การประชาสัมพันธ์และการมีส่วนร่วมของประชาชน

ทั้งนี้ ข้อมูลต่าง ๆ เหล่านี้ ทางโครงการจะเปิดเผยไว้โดยเปิดเผย ณ สถานที่เปิดเผยของหน่วยงานท้องถิ่นของรัฐ สถานที่ที่จะดำเนินโครงการ และชุมชนที่เกี่ยวข้อง

## ๕. พื้นที่เป้าหมาย

พื้นที่เป้าหมายในการประชุมกลุ่มย่อย ครั้งที่ ๒ (สรุปลักษณะโครงการที่เหมาะสม) สอดคล้องกับพื้นที่การศึกษาโครงการครอบคลุมพื้นที่ห้วงงาน อ่างเก็บน้ำ และพื้นที่รับประโยชน์ ดังแสดงในรูปที่ ๕-๑

- ๑) **พื้นที่ห้วงงานและอ่างเก็บน้ำ** : ตำบลศิลา อำเภอห่มเกล้า จังหวัดเพชรบูรณ์ อยู่ในพื้นที่
  - (๑) หมู่ที่ ๘ บ้านสงเปลือย (๒) หมู่ที่ ๙ บ้านหนองเขี้ยว
  - (๓) หมู่ที่ ๑๒ บ้านโคกสว่าง (๔) หมู่ที่ ๑๖ บ้านน้ำยา

กลุ่มผู้มีที่ดินทำกินในห้วงงานและอ่างเก็บน้ำเป็นประชาชนที่อยู่อาศัยใน ๕ หมู่บ้าน ได้แก่ หมู่ที่ ๗ บ้านห้วยข่อย หมู่ที่ ๘ บ้านสงเปลือย หมู่ที่ ๙ บ้านหนองเขี้ยว หมู่ที่ ๑๒ บ้านโคกสว่าง และหมู่ที่ ๑๖ บ้านน้ำยา

- ๒) **พื้นที่รับประโยชน์** : ๓ ตำบล ในเขตอำเภอห่มเกล้า จังหวัดเพชรบูรณ์

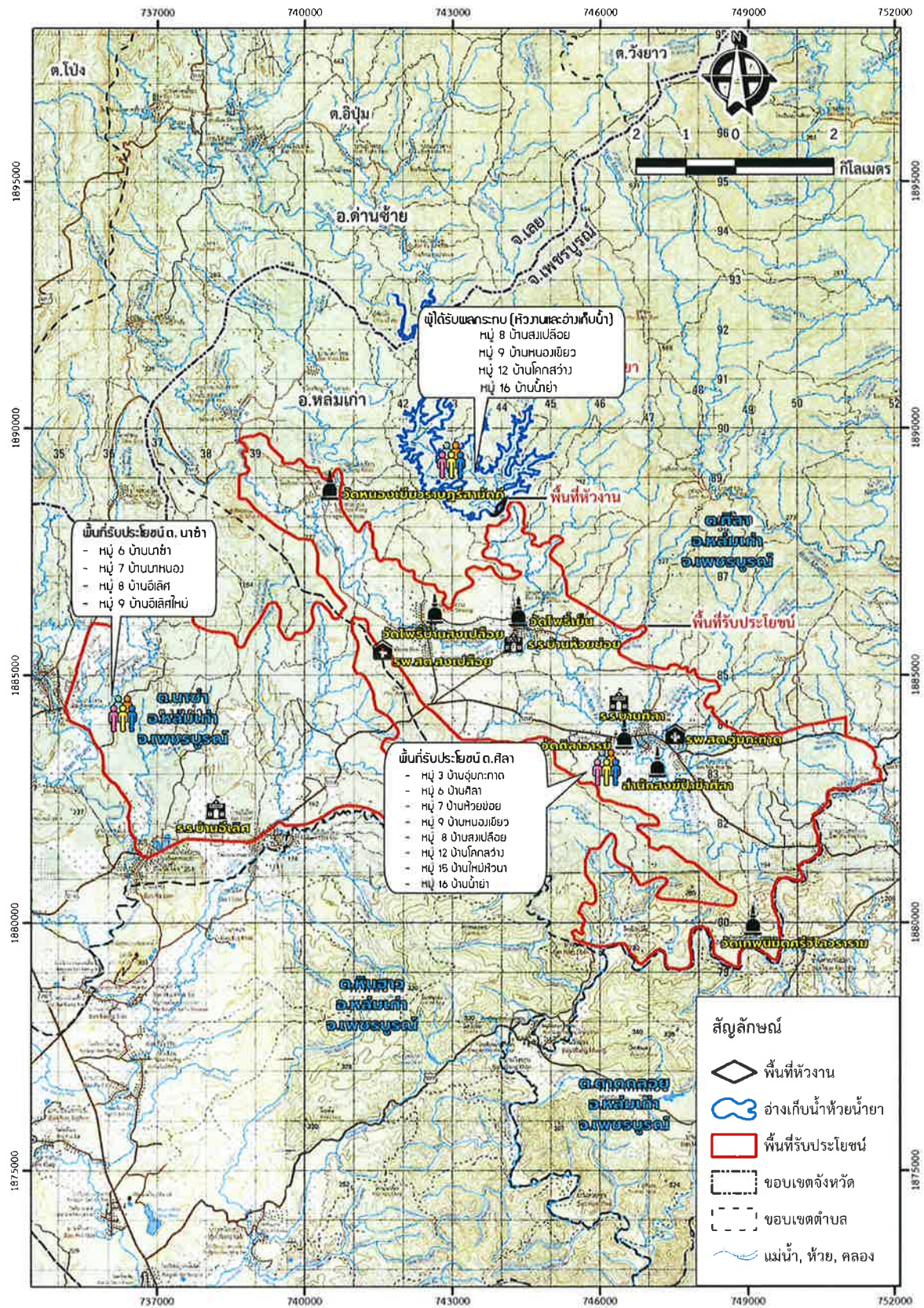
- (๑) ตำบลศิลา ( ๘ หมู่บ้าน )
 

(๑.๑) หมู่ที่ ๓ บ้านอู่กะทาด	(๑.๒) หมู่ที่ ๖ บ้านศิลา	(๑.๓) หมู่ที่ ๗ บ้านห้วยข่อย
(๑.๔) หมู่ที่ ๘ บ้านสงเปลือย	(๑.๕) หมู่ที่ ๙ บ้านหนองเขี้ยว	(๑.๖) หมู่ที่ ๑๒ บ้านโคกสว่าง
(๑.๗) หมู่ที่ ๙ บ้านใหม่ห้วยนา	(๑.๘) หมู่ที่ ๑๖ บ้านห้วยน้ำยา	
- (๒) ตำบลนาซำ ( ๔ หมู่บ้าน )
 

(๓.๑) หมู่ที่ ๒ บ้านแก่งโดน	(๓.๒) หมู่ที่ ๖ บ้านนาซำ	(๓.๓) หมู่ที่ ๗ บ้านนาหนอง
(๓.๔) หมู่ที่ ๘ บ้านอิลิศ	(๓.๕) หมู่ที่ ๙ บ้านอิลิศใหม่	

- ๓) **พื้นที่อ่อนไหวด้านสิ่งแวดล้อม**

- |   |  |
|---|--|
| (๑) วัดโพธิ์เย็น                            | (๑๐) วัดโพธิ์ชุม (บ้านสงเปลือย)                  |
| (๒) โรงเรียนบ้านห้วยข่อย                    | (๑๑) วัดโพธิ์ตาก                                 |
| (๓) โรงเรียนบ้านศิลา                        | (๑๒) วัดอิลิศนาหนองขาว                           |
| (๔) โรงเรียนสงเปลือย                        | (๑๓) ที่พักสงฆ์ภาวนา                             |
| (๕) โรงพยาบาลส่งเสริมสุขภาพตำบลบ้านสงเปลือย | (๑๔) ศูนย์พัฒนาเด็กเล็กองค์การบริหารส่วนตำบลนาซำ |
| (๖) โรงพยาบาลส่งเสริมสุขภาพอู่กะทาด         | (๑๕) วัดสะแกวัชรธรรมงคล                          |
| (๗) วัดศิลาจารย์                            | (๑๖) โรงเรียนบ้านนาซำ                            |
| (๘) สำนักสงฆ์ป่าช้าศิลา                     | (๑๗) วัดศรีบุญเรือง                              |
| (๙) โรงพยาบาลส่งเสริมสุขภาพตำบลนาซำ         | (๑๘) วัดป่าสถิตย์ธรรม                            |



รูปที่ ๕-๑ พื้นที่เป้าหมายในการประชุมกลุ่มย่อย ครั้งที่ ๒ (สรุปลักษณะและองค์ประกอบโครงการที่เหมาะสม)



**๖. กลุ่มเป้าหมายการประชุมกลุ่มย่อย ครั้งที่ ๒ (สรุปลักษณะและองค์ประกอบโครงการที่เหมาะสม)**

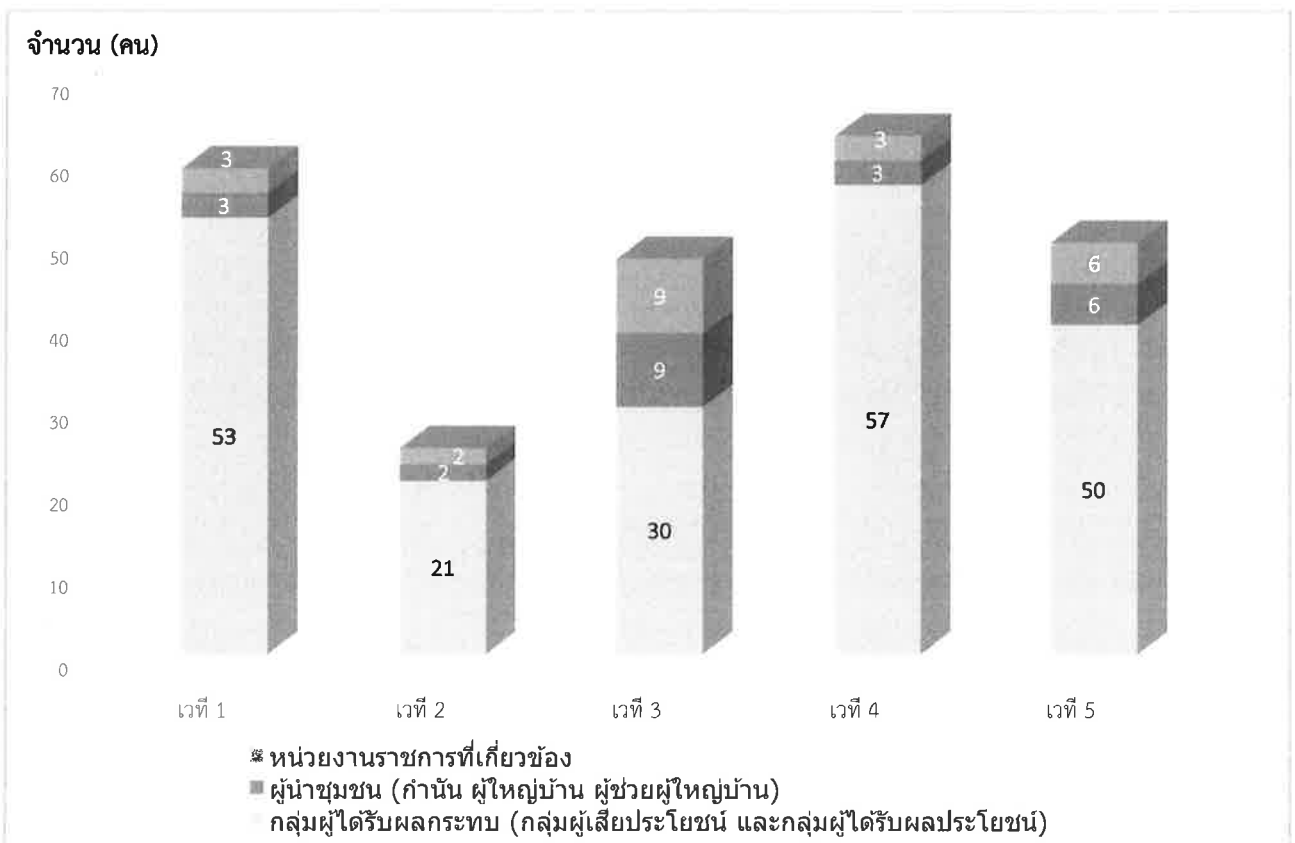
กลุ่มเป้าหมายของการประชุมกลุ่มย่อย ครั้งที่ ๒ (สรุปลักษณะและองค์ประกอบโครงการที่เหมาะสม) ประยุกต์ตามกลุ่มผู้มีส่วนเกี่ยวข้องของสำนักงานนโยบายและแผนทรัพยากรธรรมชาติและสิ่งแวดล้อม ประกอบด้วย กลุ่มผู้ได้รับผลกระทบ กลุ่มผู้ได้รับประโยชน์ ผู้นำชุมชน หน่วยงานชลประทาน และหน่วยงานราชการท้องถิ่นที่เกี่ยวข้อง คือ องค์การบริหารส่วนตำบลศิลา และและองค์การบริหารส่วนตำบลนาซ่า อีกทั้ง หากกลุ่มนี้ ได้รับข้อมูลข่าวสารที่ถูกต้องย่อมนำไปสู่ความร่วมมือกับโครงการและหน่วยงานเจ้าของโครงการในทางสร้างสรรค์ และจะเป็นกระบอกเสียงสำคัญในการกระจายข้อมูลข่าวสาร แสดงความคิดเห็น และเสนอแนะต่อโครงการได้เป็นอย่างดี โดยกำหนดให้มีการประชุม ๕ เวที รวมจำนวน ๒๕๗ คน ดังแสดงในรูปที่ ๖-๑ และตารางที่ ๖-๑

**ตารางที่ ๖-๑ กลุ่มเป้าหมายการประชุมกลุ่มย่อย ครั้งที่ ๒ (สรุปลักษณะและองค์ประกอบโครงการที่เหมาะสม)**

กลุ่มผู้มีส่วนเกี่ยวข้อง	เวที ๑ (เย็น)		เวที ๒ (เช้า)	
	จำนวน	ร้อยละ	จำนวน	ร้อยละ
<b>วันอังคารที่ ๘-๙ ตุลาคม พ.ศ.๒๕๖๗</b>				
๑. กลุ่มผู้ได้รับผลกระทบ (กลุ่มผู้เสียประโยชน์) มีที่อยู่อาศัยในหมู่บ้าน ดังนี้				
- หมู่ ๘ บ้านสงเปลือย	๑๘	๓๐.๕๑	๒๑	๘๔.๐๐
- หมู่ ๙ บ้านหนองเขี้ยว	๐	๐	๐	๐
- หมู่ ๑๒ บ้านโคกสว่าง	๓๕	๕๙.๓๒	๐	๐
๒. ผู้นำชุมชน (กำนัน ผู้ใหญ่บ้าน ผู้ช่วยผู้ใหญ่บ้าน)				
- กำนันตำบลศิลา	๑	๑.๖๙	๑	๔.๐๐
- ผู้ใหญ่บ้านตำบลศิลา	๒	๓.๓๘	๑	๔.๐๐
๓. หน่วยงานราชการที่เกี่ยวข้อง				
- นายกองค้การบริหารส่วนตำบลศิลา	๑	๑.๖๙	๑	๔.๐๐
- ส.อบต. ศิลา ( ๓ หมู่บ้าน )	๒	๓.๓๘	๑	๔.๐๐
<b>รวม ๑ , ๒</b>	<b>๕๙</b>	<b>๑๐๐.๐๐</b>	<b>๒๕</b>	<b>๑๐๐.๐๐</b>
กลุ่มผู้มีส่วนเกี่ยวข้อง	เวที ๓ (บ่าย)		เวที ๔ (เย็น)	
	จำนวน	ร้อยละ	จำนวน	ร้อยละ
<b>วันพุธที่ ๙ ตุลาคม พ.ศ.๒๕๖๗</b>				
๑. กลุ่มผู้ได้รับผลกระทบ (กลุ่มผู้เสียประโยชน์ และกลุ่มผู้ได้รับผลประโยชน์)				
๑.๑ กลุ่มผู้เสียประโยชน์ที่อยู่อาศัยในหมู่บ้าน ดังนี้				
- หมู่ ๗ บ้านห้วยข่อย	๐	๐	๑๗	๒๖.๙๘
- หมู่ ๑๖ บ้านน้ำยา	๐	๐	๔๐	๖๓.๔๙
๑.๒ กลุ่มผู้รับผลประโยชน์				
- ตำบลศิลา ๘ หมู่บ้าน (หมู่ ๓ บ้านอุมกระทาด หมู่ ๖ บ้านศิลา หมู่ ๗ บ้านห้วยข่อย หมู่ ๙ บ้านหนองเขี้ยว หมู่ ๑๒ บ้านโคกสว่าง หมู่ ๑๕ บ้านใหม่หัวนา หมู่ ๑๖ บ้านห้วยน้ำยา)	๓๐	๖๒.๕๐	๐	๐
๒. ผู้นำชุมชน (กำนัน ผู้ใหญ่บ้าน ผู้ช่วยผู้ใหญ่บ้าน)				
- กำนันตำบลศิลา	๑	๒.๐๘	๑	๑.๕๙
- ผู้ใหญ่บ้านตำบลศิลา	๘	๑๖.๖๗	๒	๓.๑๗
๓. หน่วยงานราชการที่เกี่ยวข้อง				
- นายกองค้การบริหารส่วนตำบลศิลา	๑	๒.๐๘	๑	๑.๕๙
- ส.อบต. ศิลา ( ๘ หมู่บ้าน )	๘	๑๖.๖๗	๒	๓.๑๗
<b>รวม ๓ , ๔</b>	<b>๔๘</b>	<b>๑๐๐.๐๐</b>	<b>๖๓</b>	<b>๑๐๐.๐๐</b>

ตารางที่ ๖-๑ กลุ่มเป้าหมายการประชุมกลุ่มย่อย ครั้งที่ ๒ (สรุปลักษณะและองค์ประกอบโครงการที่เหมาะสม) (ต่อ)

กลุ่มผู้มีส่วนเกี่ยวข้อง	เวที ๕ เข้า	
	จำนวน	ร้อยละ
วันพฤหัสบดีที่ ๑๐ ตุลาคม พ.ศ.๒๕๖๗		
๑. กลุ่มผู้รับผลประโยชน์ - ตำบลนาข้า ๕ หมู่บ้าน (หมู่ ๒ บ้านแก่งโดน หมู่ ๖ บ้านนาข้า หมู่ ๗ บ้านนาหนอง หมู่ ๘ บ้านอีเลิศ หมู่ ๙ บ้านอีเลิศใหม่)	๕๐	๘๐.๖๔
๒. ผู้นำชุมชน (กำนัน ผู้ใหญ่บ้าน ผู้ช่วยผู้ใหญ่บ้าน) - กำนันตำบลนาข้า	๑	๑.๖๑
- ผู้ใหญ่บ้านตำบลนาข้า	๕	๘.๐๖
๓. หน่วยงานราชการที่เกี่ยวข้อง - นายกองค้การบริหารส่วนตำบลนาข้า	๑	๑.๖๑
- ส.อบต. นาข้า ( ๕ หมู่บ้าน )	๕	๘.๐๖
<b>รวม ๕</b>	<b>๖๒</b>	<b>๑๐๐.๐๐</b>
<b>รวมทั้งหมด (๕ เวที)</b>		<b>๒๗๕</b>



รูปที่ ๖-๑ จำนวนกลุ่มเป้าหมายการประชุมกลุ่มย่อย ครั้งที่ ๒ (สรุปลักษณะและองค์ประกอบโครงการที่เหมาะสม)

## ๗. ขั้นตอนและวิธีการดำเนินงาน

โครงการจะประยุกต์ตามแนวทางการมีส่วนร่วมของประชาชนในกระบวนการจัดทำรายงานการประเมินผลกระทบสิ่งแวดล้อม ของสำนักงานนโยบายและแผนทรัพยากรธรรมชาติและสิ่งแวดล้อม พ.ศ. ๒๕๖๖ ที่กำหนดหลักเกณฑ์และวิธีการในการรับฟังความคิดเห็นของประชาชนเพื่อให้เกิดประโยชน์แก่หน่วยงานของรัฐและประชาชน รวมตลอดทั้งเป็นแนวทางการให้ประชาชนมีส่วนร่วมในการดำเนินการโครงการของรัฐอย่างกว้างขวาง ดังนี้

### ๗.๑ ขั้นประสานงานเตรียมการประชุมกลุ่มย่อย ครั้งที่ ๒ (สรุปลักษณะและองค์ประกอบโครงการที่เหมาะสม)

๑) การแจ้งการประชุมกลุ่มย่อย ครั้งที่ ๒ (สรุปลักษณะและองค์ประกอบโครงการที่เหมาะสม) ให้ประชาชนและผู้มีส่วนได้เสียและสำนักงานนโยบายและแผนทรัพยากรธรรมชาติและสิ่งแวดล้อม และสาธารณชนทั่วไปทราบไม่น้อยกว่า ๑๕ วัน โดยแจ้งผ่านช่องทางสาธารณะไม่น้อยกว่า ๓ ช่องทาง ได้แก่

- ปิดประกาศสำนักบริหารโครงการ แจ้งข่าวประชาสัมพันธ์โครงการ ตามสถานที่สำคัญต่างๆ และหน่วยงานราชการที่เกี่ยวข้องในพื้นที่
- ติดป้ายโปสเตอร์ประชาสัมพันธ์ ขนาด A๓ และไว้นิลขนาด ๑ x ๒ เมตร บริเวณชุมชนที่เกี่ยวข้อง และให้ผู้นำชุมชนหรือผู้นำท้องถิ่น นำป้ายโปสเตอร์ไปแจกให้กับผู้เกี่ยวข้องในพื้นที่
- ประชาสัมพันธ์ผ่านวิทยุชุมชนหรือเสียงตามสายในเขตพื้นที่เกี่ยวข้อง
- แจ้งผ่านจดหมายโดยตรงถึงผู้เข้าร่วมประชุม เพื่อให้ประชาชนและผู้มีส่วนได้เสียสามารถเตรียมตัวเข้าร่วมประชุมได้อย่างทั่วถึง

#### ๒) การจัดระบบลงทะเบียนล่วงหน้า

- จัดทำแบบฟอร์มการลงทะเบียนล่วงหน้าพร้อมเปิดช่องทางการรับลงทะเบียน ผ่านช่องทางไปรษณีย์ โทรสาร และอีเมล
- รวบรวมข้อมูลผู้ที่ลงทะเบียนล่วงหน้าทั้งหมด
- สรุปผลการลงทะเบียนล่วงหน้า

#### ๓) การเตรียมการจัดประชุม

- ติดต่อสถานที่จัดประชุม เพื่อประสานเรื่องห้องประชุม อาหารว่าง
- ติดต่อนัดหมายผู้ดำเนินรายการและวิทยากร เพื่อรับและส่งรายละเอียดโครงการและประเด็นถาม - ตอบ
- ประชุมเตรียมความพร้อมก่อนการประชุม
- จัดเตรียมเอกสารและสื่อประกอบการบรรยายและสร้างความเข้าใจ

### ๗.๒ ขั้นดำเนินการประชุมกลุ่มย่อย ครั้งที่ ๒ (สรุปลักษณะและองค์ประกอบโครงการที่เหมาะสม)

๑) ดำเนินการประชุมโดยใช้รูปแบบการสนทนาเป็นกลุ่มย่อย (Focus Group) เป็นการแสดงความคิดเห็นร่วมกันระหว่างสมาชิกในกลุ่มร่วมกับผู้ทรงคุณวุฒิที่มีความเชี่ยวชาญในด้านที่เป็นหัวข้ออภิปราย ในบรรยากาศที่ไม่เป็นทางการ เพื่อเป็นแนวทางสู่การวางแผนการดำเนินการ การค้นหาสาเหตุของปัญหา เพื่อให้สมาชิกในกลุ่มเสนอแนวความคิดใหม่ๆ ขึ้นมา โดยมีพิธีกรหรือผู้ดำเนินการประชุม (Moderator) เป็นผู้ดำเนินรายการ โดยทั่วไปแล้วเป็นวิธีการที่นิยมใช้กันอย่างมาก เพราะนอกจากจะได้ข้อเท็จจริง และแนวความคิดเห็นของผู้ทรงคุณวุฒิแล้ว ยังจะได้เห็นการใช้เหตุผลโต้แย้งหรือสนับสนุนความคิดเห็นระหว่างสมาชิกร่วมกัน ช่วยให้สมาชิกกลุ่มมีความคิดอ่านกว้างขวางไปอีกมาก โดยใช้ Presentation และเอกสารสรุปโครงการประกอบการบรรยายของผู้ทรงคุณวุฒิ

๒) รับฟังความคิดเห็นและข้อเสนอแนะของผู้เข้าร่วมประชุม โดยการเปิดโอกาสให้ผู้เข้าร่วมประชุมซักถามข้อสงสัย และให้ข้อเสนอแนะประเด็นที่กังวล ข้อมูลที่เกี่ยวข้องกับโครงการ

**๗.๓** **ขั้นตอนการดำเนินการภายหลังการประชุมกลุ่มย่อย ครั้งที่ ๒ (สรุปลักษณะและองค์ประกอบโครงการที่เหมาะสม)**

๑) การประเมินผลการประชุม โดยการประมวลผลจากข้อซักถาม ความคิดเห็น ข้อเสนอแนะของผู้เข้าร่วมประชุมผ่านแบบสอบถาม

๒) จัดทำรายงานสรุปผลความคิดเห็นของประชาชน พร้อมทั้งคำชี้แจง โดยการพิจารณาปรับปรุงแก้ไขให้มีความสอดคล้องครอบคลุมตามประเด็นความคิดเห็น ข้อเสนอแนะ และข้อห่วงกังวลจากเวทีการประชุม เพื่อเผยแพร่แก่สาธารณะต่อไป

**๗.๔** **อุปกรณ์เครื่องมือ ประเภทสื่อที่ใช้ในการดำเนินงาน ประกอบด้วย**

๑) อุปกรณ์เครื่องมือ/สื่อประกอบการบรรยาย ได้แก่ สื่อที่จัดทำขึ้นจากโปรแกรมนำเสนอ Power point

๒) อุปกรณ์เครื่องมือ/สื่อประกอบการทำความเข้าใจ ได้แก่ เอกสารสรุปโครงการ และป้ายนิทรรศการประกอบการประชุม

๓) สื่อประเมินความเข้าใจการรับรู้ข้อมูล ได้แก่ แบบสอบถาม แผ่นพับโครงการ และการบันทึกภาพและเสียง

**๗.๕** **ผู้รับผิดชอบในการดำเนินงาน**

คณะทำงานและผู้รับผิดชอบในการดำเนินงาน ประกอบด้วย ผู้จัดการโครงการ ผู้ชำนาญการสิ่งแวดล้อม ผู้เชี่ยวชาญด้านการประชาสัมพันธ์และการมีส่วนร่วมของประชาชน ผู้เชี่ยวชาญด้านการขุดเซพธ์พียสิน นักวิชาการด้านการประชาสัมพันธ์และการมีส่วนร่วมของประชาชน และนักวิชาการสิ่งแวดล้อม เป็นต้น

**๗.๖** **ประโยชน์ที่คาดว่าจะได้รับ**

๑) ผู้เข้าร่วมประชุมได้รับทราบ และมีความเข้าใจที่ถูกต้อง เกี่ยวกับข้อมูลการศึกษาของโครงการ

๒) ผู้เข้าร่วมประชุมร่วมพิจารณาทางเลือกโครงการ ที่ตั้ง และรูปแบบการพัฒนาโครงการ

๓) ผู้เข้าร่วมประชุมจะเป็นกระบอกเสียงในการเผยแพร่ข้อมูล ข่าวสาร และสาระสำคัญของโครงการ ให้กลุ่มประชาชน ผู้นำชุมชน หน่วยงาน และองค์กรอื่น ๆ ได้รับทราบ ติดตามผลการศึกษา และเข้ามามีส่วนร่วมกับโครงการ

**๗.๗** **การนำผลที่ได้ไปใช้ประโยชน์**

ประเด็นสำคัญที่ได้จากข้อคิดเห็น ข้อกังวล และข้อเสนอแนะจากผู้เข้าร่วมการประชุม จะนำมาประกอบการศึกษาและพัฒนาแนวทางและวิธีการศึกษาให้สอดคล้องกับพื้นที่ การใช้ประโยชน์ ความต้องการของชุมชน และการแก้ปัญหาอย่างยั่งยืน

**๘. เอกสารอื่นๆ**

**๘.๑** **ร่างหนังสือสำหรับการประชุมกลุ่มย่อย ครั้งที่ ๒ (สรุปลักษณะและองค์ประกอบโครงการที่เหมาะสม)**

๑) กำหนดการประชุมกลุ่มย่อย ครั้งที่ ๒ ดังเอกสารแนบ ๑  
(สรุปลักษณะและองค์ประกอบโครงการที่เหมาะสม) เวที ๑

๒) กำหนดการประชุมกลุ่มย่อย ครั้งที่ ๒ ดังเอกสารแนบ ๒  
(สรุปลักษณะและองค์ประกอบโครงการที่เหมาะสม) เวที ๒

๓) กำหนดการประชุมกลุ่มย่อย ครั้งที่ ๒ ดังเอกสารแนบ ๓  
(สรุปลักษณะและองค์ประกอบโครงการที่เหมาะสม) เวที ๓

๔) กำหนดการประชุมกลุ่มย่อย ครั้งที่ ๒ ดังเอกสารแนบ ๔  
(สรุปลักษณะและองค์ประกอบโครงการที่เหมาะสม) เวที ๔

๕)	กำหนดการประชุมกลุ่มย่อย ครั้งที่ ๒ (สรุปลักษณะและองค์ประกอบโครงการที่เหมาะสม) เวที ๕	ดั่งเอกสารแนบ ๕
๖)	กลุ่มเป้าหมายการประชุมกลุ่มย่อย ครั้งที่ ๒	ดั่งเอกสารแนบ ๖
๗)	ร่างหนังสือขอแจ้งแผนการจัดกิจกรรมการประชุมฯ	ดั่งเอกสารแนบ ๗
๘)	ร่างหนังสือเชิญกลุ่มเป้าหมายเข้าร่วมประชุม เวที ๑	ดั่งเอกสารแนบ ๘
๙)	ร่างหนังสือเชิญกลุ่มเป้าหมายเข้าร่วมประชุม เวที ๒	ดั่งเอกสารแนบ ๙
๑๐)	ร่างหนังสือเชิญกลุ่มเป้าหมายเข้าร่วมประชุม เวที ๓	ดั่งเอกสารแนบ ๑๐
๑๑)	ร่างหนังสือเชิญกลุ่มเป้าหมายเข้าร่วมประชุม เวที ๔	ดั่งเอกสารแนบ ๑๑
๑๒)	ร่างหนังสือเชิญกลุ่มเป้าหมายเข้าร่วมประชุม เวที ๕	ดั่งเอกสารแนบ ๑๒
๑๓)	ร่างหนังสือขอความอนุเคราะห์ติดประกาศประชาสัมพันธ์ การประชุมกลุ่มย่อย ครั้งที่ ๒ (สรุปลักษณะโครงการที่เหมาะสม)	ดั่งเอกสารแนบ ๑๓
๑๔)	ร่างประกาศสำนักบริหารโครงการ	ดั่งเอกสารแนบ ๑๔
๑๕)	ร่างหนังสือขอเชิญเข้าร่วมประชุมและขอใช้สถานที่จัดประชุม องค์การบริหารส่วนตำบลศิลา	ดั่งเอกสารแนบ ๑๕
๑๖)	ร่างหนังสือขอเชิญเข้าร่วมประชุมและขอใช้สถานที่จัดประชุม องค์การบริหารส่วนตำบลนาซำ	ดั่งเอกสารแนบ ๑๖
๑๗)	แบบตอบรับเข้าร่วมการประชุมกลุ่มย่อย ครั้งที่ ๒ เวที ๑ (สรุปลักษณะและองค์ประกอบโครงการที่เหมาะสม)	ดั่งเอกสารแนบ ๑๗
๑๘)	แบบตอบรับเข้าร่วมการประชุมกลุ่มย่อย ครั้งที่ ๒ เวที ๒ (สรุปลักษณะและองค์ประกอบโครงการที่เหมาะสม)	ดั่งเอกสารแนบ ๑๘
๑๙)	แบบตอบรับเข้าร่วมการประชุมกลุ่มย่อย ครั้งที่ ๒ เวที ๓ (สรุปลักษณะและองค์ประกอบโครงการที่เหมาะสม)	ดั่งเอกสารแนบ ๑๙
๒๐)	แบบตอบรับเข้าร่วมการประชุมกลุ่มย่อย ครั้งที่ ๒ เวที ๔ (สรุปลักษณะและองค์ประกอบโครงการที่เหมาะสม)	ดั่งเอกสารแนบ ๒๐
๒๑)	แบบตอบรับเข้าร่วมการประชุมกลุ่มย่อย ครั้งที่ ๒ เวที ๕ (สรุปลักษณะและองค์ประกอบโครงการที่เหมาะสม)	ดั่งเอกสารแนบ ๒๑
๒๒)	โปสเตอร์ติดประกาศเชิญเข้าร่วมการประชุมกลุ่มย่อย ครั้งที่ ๒ (สรุปลักษณะและองค์ประกอบโครงการที่เหมาะสม)	ดั่งเอกสารแนบ ๒๒