



คู่มือการให้บริการทางวิชาการแก่สังคม

มหาวิทยาลัยราชภัฏกำแพงเพชร  
ปี 2558

## คำนำ

คู่มือการให้บริการทางวิชาการแก่สังคม มหาวิทยาลัยราชภัฏกำแพงเพชร จัดทำขึ้นโดยสำนักบริการวิชาการและจัดการรายได้ โดยความร่วมมือของคณะกรรมการบริการวิชาการและวิชาชีพแก่สังคม มีจุดประสงค์เพื่อใช้เป็นแนวทางในการปฏิบัติงานด้านการบริการทางวิชาการให้ตรงกับพันธกิจของมหาวิทยาลัย ซึ่งคู่มือฉบับนี้เป็นการปรับปรุงจากคู่มือการให้บริการทางวิชาการแก่สังคม ฉบับเดือนกันยายน 2558 เรื่องของกระบวนการหลัก เนื่องจากเกณฑ์การประกันคุณภาพการศึกษา กำหนดให้มีการติดตามการใช้ประโยชน์จากการให้บริการวิชาการ

สำนักบริการวิชาการและจัดการรายได้ หวังเป็นอย่างยิ่งว่า คู่มือเล่มนี้จะเป็นประโยชน์ต่อหน่วยงานที่เกี่ยวข้องทั้งภายใน และภายนอกมหาวิทยาลัย

สำนักบริการวิชาการและจัดการรายได้  
พฤศจิกายน 2558

## สารบัญ

	หน้า
คำนำ	ก
สารบัญ	ข
สารบัญตาราง	ค
สารบัญแผนภาพ	ง
บทที่ 1	สถานการณ์ปัจจุบันของสำนักบริการวิชาการและจัดหารายได้
	มหาวิทยาลัยราชภัฏกำแพงเพชร
บทที่ 2	กระบวนการบริการวิชาการแก่สังคม
	ความหมายของการบริการวิชาการแก่สังคม
	ลักษณะงานบริการทางวิชาการของสถาบันการศึกษา
	ลักษณะงานบริการทางวิชาการของมหาวิทยาลัยราชภัฏกำแพงเพชร
	ลักษณะโครงการ/กิจกรรมการบริการวิชาการแก่สังคม
	ระบบกลไกและกระบวนการบริการวิชาการแก่สังคม
	ปฏิทินการบริการทางวิชาการแก่สังคม
บทที่ 3	แนวปฏิบัติในการให้บริการวิชาการทางวิชาการแก่สังคม
	การจัดทำข้อเสนอโครงการ
	การดำเนินงานโครงการบริการวิชาการแก่สังคม
	การประเมินความสำเร็จของโครงการบริการทางวิชาการแก่สังคม
	เครื่องมือการประเมินโครงการบริการทางวิชาการแก่สังคม
	การบูรณาการการบริการวิชาการกับการเรียนการสอนและการวิจัย
	มาตรฐานการเรียนรู้ (TQF) และทักษะในศตวรรษที่ 21
บทที่ 4	การประเมินผลและการจัดทำรายงานสรุปผลการดำเนินงานโครงการ
	การประเมินผลโครงการ
	การจัดทำรายงานสรุปผลการดำเนินงานโครงการ
บทที่ 5	การติดตาม และประเมินผลสำเร็จของการบูรณาการโครงการ
	การติดตาม และประเมินผลสำเร็จของการบูรณาการโครงการ
	การสรุปผลการติดตาม และประเมินผลสำเร็จของการบูรณาการโครงการ
	การติดตามผลความต่อเนื่องการใช้ประโยชน์จากการบริการวิชาการ
	แก่สังคม/ชุมชน
ภาคผนวก	
	ตัวอย่างรูปแบบรายงานสรุปโครงการ

## สารบัญตาราง

		หน้า
ตารางที่ 2.1	ปฏิทินการบริการทางวิชาการแก่สังคม	12
ตารางที่ 3.1	ตารางแสดงการประเมินความสำเร็จของโครงการแบบร้อยละ	14
ตารางที่ 3.2	ตารางแสดงการประเมินความสำเร็จของโครงการแบบค่าเฉลี่ย	15
ตารางที่ 3.3	ลักษณะการบูรณาการพันธกิจมหาวิทยาลัย	17

## สารบัญแผนภาพ

		หน้า
แผนภาพที่ 2.1	ขั้นตอนระบบและกลไกการบริการวิชาการสู่สังคม	7
แผนภาพที่ 2.2	ระบบกลไกและกระบวนการบริการวิชาการ	11
แผนภาพที่ 3.1	แนวคิดและกระบวนการบูรณาการงานบริการวิชาการ	17

# บทที่ 1

## บทนำ

### สถานการณ์ปัจจุบันของสำนักบริการวิชาการและจัดหารายได้ มหาวิทยาลัยราชภัฏ กำแพงเพชร

#### ความเป็นมาของสำนักบริการวิชาการและจัดหารายได้

ในปี พ.ศ. 2516 ได้มีการก่อตั้งสถานศึกษาระดับอุดมศึกษาในจังหวัดกำแพงเพชร ได้แก่ วิทยาลัยครูกำแพงเพชร สังกัดกรมการฝึกหัดครู กระทรวงศึกษาธิการ โดยเริ่มเปิดสอนหลักสูตรประกาศนียบัตรการศึกษา (ปกศ.) และได้มีพัฒนาการเปิดสอนในหลักสูตร ประกาศนียบัตรการศึกษาชั้นสูง (ปกศ.สูง)

ปี พ.ศ. 2524 มีการพัฒนาจัดการเรียนการสอนหลักสูตรครุศาสตรบัณฑิต ปริญญาตรี 2 ปีหลัง

ปี พ.ศ. 2528 มีการเปิดสอนหลักสูตรอื่นๆ ได้แก่ หลักสูตรวิทยาศาสตร์ และหลักสูตรศิลปศาสตร์ ในระดับอนุปริญญา และปริญญาตรี 2 ปีหลัง

ปี พ.ศ. 2538 มีการเปลี่ยนแปลงจากวิทยาลัยครูกำแพงเพชรเป็นสถาบันราชภัฏกำแพงเพชร

ปี พ.ศ. 2547 มีการยกระดับสถาบันราชภัฏกำแพงเพชรเป็นมหาวิทยาลัยราชภัฏกำแพงเพชร มีผลให้สถานภาพของสถาบันราชภัฏ 40 แห่งทั่วประเทศ มีความเป็นอิสระและเป็นนิติบุคคล เป็นส่วนราชการตามกฎหมายว่าด้วยวิธีการ งบประมาณในสังกัดสำนักงานคณะกรรมการการอุดมศึกษา กระทรวงศึกษาธิการ

ปี พ.ศ. 2548 กระทรวงศึกษาธิการออกกฎกระทรวงจัดตั้งส่วนราชการในมหาวิทยาลัย ลงวันที่ 1 มีนาคม 2548 ประกอบด้วยส่วนราชการ ดังนี้

1. สำนักงานอธิการบดี
2. คุรุศาสตร์
3. คณะเทคโนโลยีอุตสาหกรรม
4. คณะมนุษยศาสตร์และสังคมศาสตร์
5. คณะวิทยาการจัดการ
6. คณะวิทยาศาสตร์และเทคโนโลยี
7. สถาบันวิจัยและพัฒนา
8. สำนักวิทยบริการและเทคโนโลยีสารสนเทศ
9. สำนักส่งเสริมวิชาการและงานทะเบียน
10. สำนักศิลปะและวัฒนธรรม

พันธกิจของมหาวิทยาลัยราชภัฏทั้ง 40 แห่ง คือ การผลิตบัณฑิต การวิจัย การบริการวิชาการ การทำนุบำรุงศิลปวัฒนธรรม การพัฒนาและเพิ่มพูนคณาจารย์ และการบริหารจัดการ ซึ่งงานบริการวิชาการในช่วงแรกนั้นได้ดำเนินการในรูปของพันธกิจหนึ่งของคณะ/ศูนย์/สำนัก และมีการรวบรวมเป็นงานบริการวิชาการของมหาวิทยาลัย โดยศูนย์วิทยาศาสตร์และเทคโนโลยีศาสตร์ประยุกต์ เป็นผู้รับผิดชอบ

ต่อมาในปี พ.ศ. 2552 มีประกาศมหาวิทยาลัยราชภัฏกำแพงเพชร ลงวันที่ 25 กุมภาพันธ์ 2552 เรื่องจัดตั้งส่วนราชการภายในมหาวิทยาลัยราชภัฏกำแพงเพชรที่มีฐานะเทียบเท่าคณะ พ.ศ. 2552 ไว้ดังต่อไปนี้

1. มหาวิทยาลัยราชภัฏกำแพงเพชร แม่สอด

2. สำนักประกันคุณภาพการศึกษา

ซึ่งในโครงสร้างสำนักประกันคุณภาพการศึกษา มีงานบริการวิชาการเป็นองค์กรหนึ่งที่มีภาระงานที่รับผิดชอบงานด้านบริการวิชาการและวิชาชีพของมหาวิทยาลัย และแบ่งงานตามภารกิจ ดังนี้

1. หน่วยวางแผนและประเมินผลงานบริการวิชาการ
2. หน่วยสนับสนุนและบูรณาการการเรียนการสอน งานวิจัยและงานบริการวิชาการ
3. หน่วยข้อมูลสารสนเทศ
4. หน่วยพัฒนาหลักสูตรฝึกอบรมและฝึกอบรม
5. หน่วยจัดการความรู้ด้านบริการวิชาการ
6. หน่วยพัฒนาเครือข่ายองค์การบริการวิชาการ

มหาวิทยาลัยมีคำสั่งแต่งตั้งคณะกรรมการดำเนินงานบริการวิชาการ มหาวิทยาลัยราชภัฏกำแพงเพชร ปฏิบัติหน้าที่โดยมีผู้ช่วยศาสตราจารย์ดร.ณิ ชัยมงคล เป็นรองผู้อำนวยการสำนักประกันคุณภาพการศึกษา ฝ่ายงานบริการวิชาการ

ต่อมาในปี 2558 มหาวิทยาลัยได้จัดตั้งส่วนราชการภายในมหาวิทยาลัยราชภัฏกำแพงเพชรที่มีฐานะเทียบเท่าคณะ เพิ่มหน่วยงาน 2 หน่วยงาน ได้แก่ คณะบัณฑิตวิทยาลัย และสำนักบริการวิชาการ และจัดหารายได้ โดยสำนักบริการวิชาการและจัดหารายได้เป็นหน่วยงานที่ได้รับมอบหมายให้รับผิดชอบในหน้าที่การประสานงานการบริการวิชาการกับหน่วยงานทุกหน่วยของมหาวิทยาลัย และดำเนินการบริการวิชาการให้เป็นไปด้วยความเรียบร้อยและมีประสิทธิภาพ ซึ่งมีคำสั่งแต่งตั้งผู้ช่วยศาสตราจารย์ชาติตระกูล เป็นผู้อำนวยการสำนักบริการวิชาการและจัดหารายได้และปฏิบัติงานตั้งแต่เดือนมีนาคมเป็นต้นมา

ในปัจจุบันมหาวิทยาลัยราชภัฏกำแพงเพชรจัดการศึกษาในระดับอุดมศึกษาซึ่งประกอบด้วยระดับปริญญาตรี ปริญญาโท ปริญญาเอกและระดับประกาศนียบัตรบัณฑิต ในสาขาวิชาการศึกษา สาขาวิชาศิลปศาสตร์ สาขาวิชาศิลปกรรมศาสตร์ สาขาวิชาวิทยาศาสตร์ สาขาวิชาบริหารธุรกิจ สาขาวิชาบัญชี สาขาวิชานิติศาสตร์ สาขาวิชาเศรษฐศาสตร์ สาขาวิชารัฐประศาสนศาสตร์ สาขาวิชานิติศาสตร์ สาขาวิชาเทคโนโลยี สาขาวิชายุทธศาสตร์การบริหารและการพัฒนา โดยมีส่วนราชการ ได้แก่ คณะครุศาสตร์ คณะมนุษยศาสตร์และสังคมศาสตร์ คณะวิทยาการจัดการ คณะวิทยาศาสตร์และเทคโนโลยี คณะเทคโนโลยีอุตสาหกรรม คณะบัณฑิตวิทยาลัย มหาวิทยาลัยราชภัฏกำแพงเพชร แม่สอด ซึ่งเป็นส่วนราชการที่มีฐานะเทียบเท่าคณะ ทำหน้าที่สนับสนุนการจัดการศึกษา กับอีก 7 ส่วนราชการ คือ สำนักงานอธิการบดี สำนักวิทยบริการและเทคโนโลยีสารสนเทศ สำนักศิลปะและวัฒนธรรม สำนักส่งเสริมวิชาการและงานทะเบียน สถาบันวิจัยและพัฒนา สำนักประกันคุณภาพการศึกษา และสำนักบริการวิชาการและจัดหารายได้

### ภารกิจ

ตามมาตรา 8 ในการดำเนินงานเพื่อให้บรรลุวัตถุประสงค์ตามมาตรา 7 ให้กำหนดภาระหน้าที่ของมหาวิทยาลัย ดังต่อไปนี้

(1) แสวงหาความจริงเพื่อสู่ความเป็นเลิศทางวิชาการบนพื้นฐานของภูมิปัญญาท้องถิ่น ภูมิปัญญาไทยและภูมิปัญญาสากล

(2) ผลิตภัณฑ์ที่มีความรู้คู่คุณธรรมสำนึกในความเป็นไทย มีความรักและผูกพันต่อท้องถิ่น อีกทั้งส่งเสริมการเรียนรู้ตลอดชีวิตในชุมชน เพื่อช่วยให้คนในท้องถิ่นรู้เท่าทันการเปลี่ยนแปลง การผลิตบัณฑิตดังกล่าวจะต้องให้มีจำนวนและคุณภาพสอดคล้องกับแผนการผลิตบัณฑิตของประเทศ

(3) เสริมสร้างความรู้ความเข้าใจในคุณค่าความสำนึกและความภูมิใจในวัฒนธรรมของท้องถิ่นและของชาติ

(4) เรียนรู้และเสริมสร้างความเข้มแข็งของผู้นำชุมชน ผู้นำศาสนาและนักการเมืองท้องถิ่น ให้มีจิตสำนึกประชาธิปไตย คุณธรรมจริยธรรมและความสามารถในการบริหารงานพัฒนาชุมชนและท้องถิ่น เพื่อประโยชน์ของส่วนรวม

(5) เสริมสร้างความเข้มแข็งของวิชาชีพครู ผลิตและพัฒนาครูและบุคลากรทางการศึกษาให้มีคุณภาพและมาตรฐานที่เหมาะสมกับการเป็นวิชาชีพชั้นสูง

(6) ประสานความร่วมมือและช่วยเหลือเกื้อกูลกันระหว่างมหาวิทยาลัย ชุมชน องค์กรปกครองส่วนท้องถิ่นและองค์กรอื่น ทั้งในและต่างประเทศเพื่อการพัฒนาท้องถิ่น

(7) ศึกษาและแสวงหาแนวทางพัฒนาเทคโนโลยีพื้นบ้านและเทคโนโลยีสมัยใหม่ให้เหมาะสมกับการดำรงชีวิตและการประกอบอาชีพของคนในท้องถิ่น รวมทั้งการแสวงหาแนวทางเพื่อส่งเสริมให้เกิดการจัดการการบำรุงรักษาและการใช้ประโยชน์จากทรัพยากรธรรมชาติและสิ่งแวดล้อมอย่างสมดุลยั่งยืน

(8) ศึกษาวิจัยส่งเสริมและสืบสานโครงการอันเนื่องมาจากแนวพระราชดำริในการปฏิบัติการกิจของมหาวิทยาลัยเพื่อการพัฒนาท้องถิ่น

### วิสัยทัศน์ของมหาวิทยาลัยราชภัฏกำแพงเพชร

มหาวิทยาลัยเป็นที่พึ่งทางวิชาการของท้องถิ่นและมีคุณภาพสู่อาเซียน

### พันธกิจ

1. ผลิตบัณฑิตที่มีคุณภาพมาตรฐาน
2. สร้างองค์ความรู้ งานวิจัย งานสร้างสรรค์และนวัตกรรมเพื่อพัฒนาท้องถิ่น
3. เสริมสร้างความเข้มแข็งให้กับชุมชนอย่างยั่งยืน
4. ทำนุบำรุงศิลปวัฒนธรรม
5. ผลิตและพัฒนาครูและบุคลากรทางการศึกษา
6. บริหารจัดการอย่างมีประสิทธิภาพ

### วัตถุประสงค์

1. เพื่อผลิตบัณฑิตที่มีคุณภาพมาตรฐาน
2. เพื่อสร้างองค์ความรู้ งานวิจัยและนวัตกรรมเพื่อพัฒนาท้องถิ่น
3. เพื่อเสริมสร้างความเข้มแข็งให้กับชุมชนพัฒนาสังคมให้อยู่ดีมีสุขตามปรัชญาของเศรษฐกิจพอเพียง

พอเพียง

4. เพื่อการทํานุบำรุงศิลปวัฒนธรรม
5. เพื่อผลิตและพัฒนาครูและบุคลากรทางการศึกษาให้มีคุณภาพและประสิทธิภาพ
6. เพื่อบริหารจัดการอย่างมีประสิทธิภาพตามหลักธรรมาภิบาล



**ค่านิยมหลัก (Core Values) :** มหาวิทยาลัยราชภัฏกำแพงเพชร (KPRU)

K – Knowledge – สร้างสรรค์ความรู้ใหม่

P – Public Service and Productivity – ให้บริการชุมชน สังคมและมีผลิตภาพที่ดี

R – Responsibility – ยึดถือความรับผิดชอบต่อหน้าที่

U – Unity – มีความรัก สามัคคีในองค์กร

**อัตลักษณ์และเอกลักษณ์**

1. **อัตลักษณ์** คือ บัณฑิตมีจิตอาสา สร้างสรรค์ปัญญา พัฒนาท้องถิ่น

2. **เอกลักษณ์** คือ ผลิตและพัฒนาครู เรียนรู้พัฒนาท้องถิ่น

**จุดเน้น จุดเด่น :** การผลิต พัฒนาครูและบุคลากรทางการศึกษา

**ประเด็นยุทธศาสตร์ (Strategic Issues) :**

1. สร้างความเข้มแข็งของบุคลากรและการวิจัย

2. พัฒนาเครือข่ายทางวิชาการ

3. เร่งรัดการสร้างภาพลักษณ์

4. พัฒนาการจัดการศึกษาก้าวไกลสู่อาเซียน

**เป้าประสงค์ (Goals) :**

1.1 บุคลากรมีสมรรถนะและมีจำนวนที่เหมาะสมกับการปฏิบัติงาน

1.2 มหาวิทยาลัยมีองค์ความรู้ งานวิจัย งานสร้างสรรค์และนวัตกรรมที่ช่วยพัฒนาชุมชนและสังคม

2.1 มหาวิทยาลัยมีเครือข่ายความร่วมมือทางวิชาการทั้งในและต่างประเทศ

2.2 ชุมชน ท้องถิ่น อยู่ดีมีสุข เข้มแข็งพึ่งพาตนเองได้อย่างยั่งยืน

2.3 นักศึกษา บุคลากร ชุมชน ท้องถิ่น มีการดำรงศิลปะและวัฒนธรรมไทยและเรียนรู้วัฒนธรรมอาเซียน

3.1 มหาวิทยาลัยมีภาพลักษณ์ที่ดีเป็นที่ยอมรับและเชื่อมั่นจากสังคม

4.1 บัณฑิตมีคุณภาพตามเกณฑ์มาตรฐานเป็นที่ยอมรับในระดับชาติ

4.2 ครูและบุคลากรทางการศึกษามีคุณภาพ

4.3 มหาวิทยาลัยมีระบบบริหารจัดการที่มีประสิทธิภาพเพิ่มคุณภาพผลผลิตและบริการ

จะเห็นได้ว่าการบริการวิชาการแก่สังคม มหาวิทยาลัยราชภัฏกำแพงเพชร ได้ให้ความสำคัญโดยกำหนดเป็นประเด็นยุทธศาสตร์ที่ 2 ของการพัฒนามหาวิทยาลัย

## บทที่ 2

### กระบวนการบริการวิชาการแก่สังคม

#### ความหมายของการบริการวิชาการแก่สังคม

การบริการวิชาการแก่สังคม หมายถึง การที่สถาบันการศึกษาอยู่ในฐานะเป็นที่พึ่งของชุมชนหรือเป็นแหล่งอ้างอิงทางวิชาการ หรือทำหน้าที่ใดๆ ที่มีผลต่อการพัฒนาชุมชนในด้านวิชาการ หรือการพัฒนาความรู้ ตลอดจนช่วยเสริมสร้างความเข้มแข็งของชุมชนและมีผลก่อให้เกิดการเปลี่ยนแปลงไปในทางที่ดีขึ้นแก่ชุมชนในด้านต่างๆ และทำให้ชุมชนสามารถพึ่งตนเองได้ตามศักยภาพ

#### ลักษณะงานบริการทางวิชาการของสถาบันการศึกษา

สำนักงานรับรองมาตรฐานและการประเมินคุณภาพการศึกษา (สมศ.) ได้กำหนดลักษณะและขอบเขตของการบริการวิชาการ ดังนี้

1. บริการวิเคราะห์ ทดสอบ ตรวจสอบ และตรวจซ่อม
2. บริการเครื่องมือและอุปกรณ์ต่างๆ ทางการศึกษา
3. บริการจัดฝึกอบรมสัมมนาและประชุมเชิงปฏิบัติการ ซึ่งแบ่งเป็น 3 รูปแบบ คือ แบบเก็บค่าลงทะเบียน แบบให้เปล่าและแบบว่าจ้าง
4. บริการเกี่ยวกับสุขภาพที่นอกเหนือหน้าที่ความรับผิดชอบโดยตรงของหน่วยงานที่เกี่ยวข้อง
5. บริการศึกษา วิจัย สํารวจการวางแผนและการจัดการ
6. บริการศึกษาความเหมาะสมของโครงการการศึกษาผลกระทบสิ่งแวดล้อม
7. บริการวางระบบ ออกแบบ สร้าง ประดิษฐ์และผลิต

#### ลักษณะงานบริการทางวิชาการของมหาวิทยาลัยราชภัฏกำแพงเพชร

ภารกิจหลักที่สำคัญอย่างหนึ่งของมหาวิทยาลัยราชภัฏกำแพงเพชร คือ การให้บริการทางวิชาการแก่สังคม โดยการถ่ายทอดเทคโนโลยีและองค์ความรู้ที่เป็นประโยชน์ เป็นที่พึ่งและแหล่งอ้างอิงทางวิชาการ เพื่อเสริมสร้างความเข้มแข็งและการพัฒนาที่ยั่งยืนของชุมชน สังคม ประเทศชาติ ทั้งนี้ มหาวิทยาลัยราชภัฏกำแพงเพชรได้ดำเนินงานและพัฒนากิจการให้บริการวิชาการแก่สังคมมาอย่างต่อเนื่อง ตามสาขาวิชาที่มหาวิทยาลัยมีการเรียนการสอน การวิจัย และการทำนุบำรุงศิลปวัฒนธรรม โดยมีกรให้บริการในรูปแบบต่าง ๆ

เพื่อให้ข้อมูลในภาพรวมของมหาวิทยาลัยราชภัฏกำแพงเพชรในด้านการให้บริการวิชาการ มีความครบถ้วน สำนักบริการวิชาการและจัดการรายได้จึงได้รวบรวมลักษณะงานบริการวิชาการขึ้น เพื่อเผยแพร่ประชาสัมพันธ์ข้อมูลให้ผู้รับบริการสามารถเลือกติดต่อขอรับบริการไปยังหน่วยงานที่ให้บริการวิชาการได้โดยตรง หรือขอรับบริการผ่านมหาวิทยาลัยได้เช่นเดียวกัน

มหาวิทยาลัยราชภัฏกำแพงเพชร มีการให้บริการทางวิชาการแก่สังคมออกเป็น 3 ลักษณะ ดังนี้

1. การให้บริการแบบให้เปล่า เป็นการดำเนินงานกับกลุ่มเป้าหมาย ได้แก่ ชุมชน ผู้ด้อยโอกาส ที่มีความต้องการรับบริการจากมหาวิทยาลัย โดยมหาวิทยาลัยสนับสนุนงบประมาณให้ทั้งหมด โดยผู้รับบริการไม่ต้องเสียค่าใช้จ่าย

2. การให้บริการโดยไม่มุ่งผลกำไร เป็นการดำเนินงานกับกลุ่มที่มีงบประมาณของตนเองในการดำเนินการ หรือกลุ่มที่มีงบประมาณจำกัด ซึ่งมหาวิทยาลัยให้บริการในลักษณะร่วมสนับสนุนค่าใช้จ่าย เช่น การให้บริการเกี่ยวกับการตรวจสอบ วิเคราะห์ ตรวจสอบ การฝึกอบรม ประชุม สัมมนา หรือให้บริการทางวิชาการด้านบุคลากร การเป็นวิทยากร อาจารย์พิเศษ กรรมการ ที่ปรึกษา รวมถึงเปิดโอกาสให้ชุมชนหรือสังคมได้ใช้ประโยชน์จากทรัพยากรของมหาวิทยาลัยตามความเหมาะสม เป็นต้น

3. การให้บริการวิชาการเชิงธุรกิจ เป็นการให้บริการเพื่อหารายได้ เพื่อเลี้ยงตนเอง หรือเพื่อพัฒนาหน่วยงาน เพื่อหารายได้ให้กับมหาวิทยาลัยหรือคณะ/สำนัก/สถาบัน หรือเพื่อพัฒนาหน่วยงาน เช่น รับศึกษา สำรอง ทำรายงาน ทดสอบ อบรมความรู้ ออกแบบและประเมินผล การแปล เป็นต้น

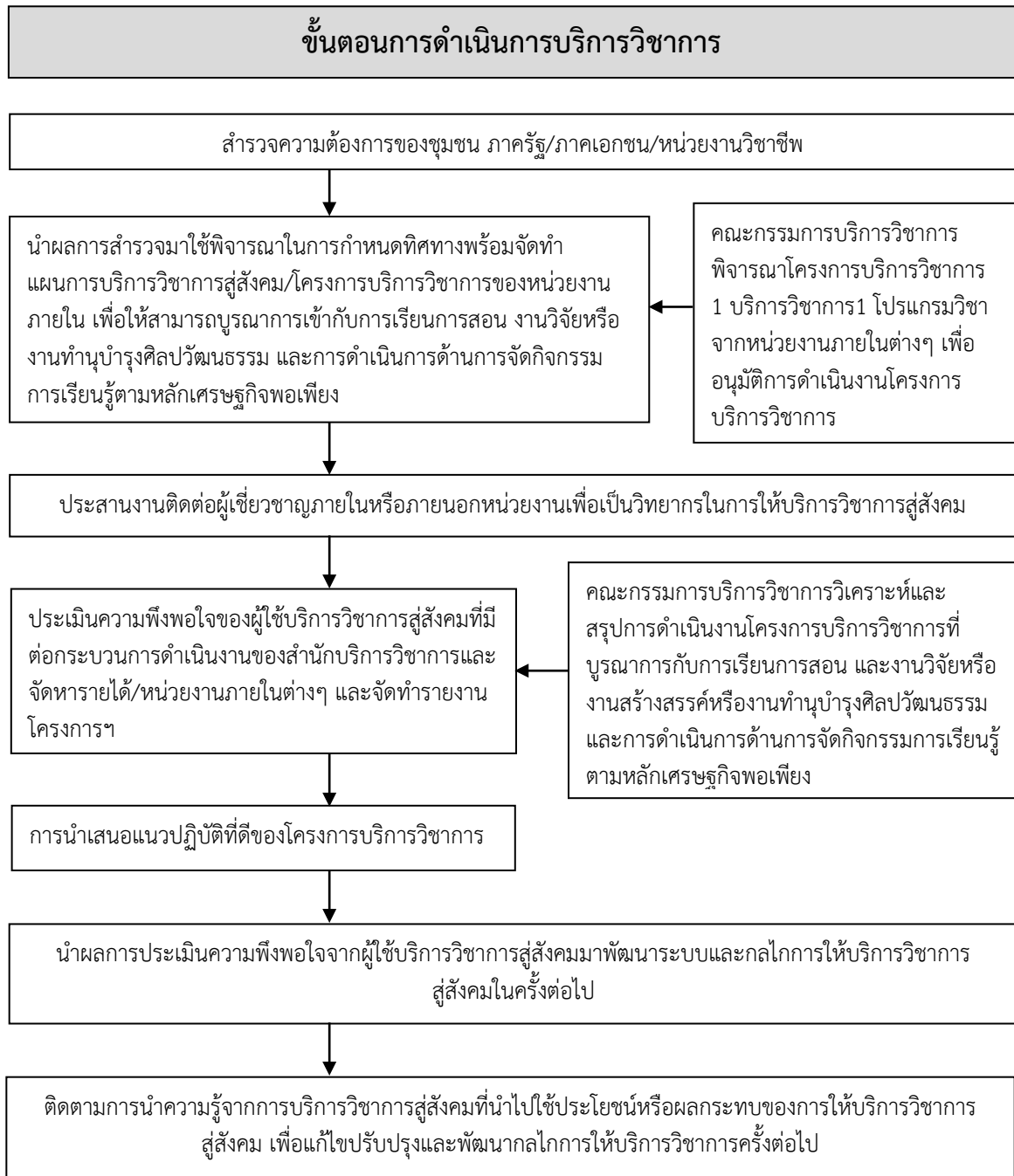
### **ลักษณะโครงการ/กิจกรรมการบริการวิชาการแก่สังคม**

1. เป็นโครงการที่สอดคล้องกับการจัดการเรียนการสอน และการวิจัย ในเรื่องในแต่ละหน่วยงาน มีศักยภาพ ความถนัด และเชี่ยวชาญของบุคลากรและทรัพยากร หรือได้รับการร้องขอจากชุมชน
2. การจัดทำโครงการ/กิจกรรม ต้องศึกษาความต้องการกลุ่มเป้าหมายก่อน เพื่อให้การดำเนินงานโครงการบริการวิชาการ สามารถตอบสนองความต้องการกลุ่มเป้าหมายได้อย่างแท้จริง
3. กลุ่มเป้าหมายการให้บริการวิชาการ คือ ผู้รับบริการของมหาวิทยาลัย ได้แก่ หน่วยงานภาครัฐ ภาคเอกชน โรงเรียน สถาบันการศึกษาอื่นๆ ศิษย์เก่า ตลาดแรงงาน ชุมชน และประชาชนในพื้นที่รับบริการของมหาวิทยาลัย หรือพื้นที่อื่นๆ ที่มีการร้องขอ เป็นต้น
4. สถานที่หรือการให้บริการตามโครงการ/กิจกรรม อาจจัดขึ้นในมหาวิทยาลัย หรือในพื้นที่ภายนอกมหาวิทยาลัย

### **ระบบกลไกและกระบวนการบริการวิชาการแก่สังคม**

#### **ระบบและกลไกการบริการวิชาการ**

สำนักบริการวิชาการและจัดหารายได้ มีระบบและกลไกการบริการวิชาการ เป็นแนวทางในการดำเนินงานการบริการวิชาการของหน่วยงาน ที่ทำหน้าที่บริการวิชาการและพร้อมให้การสนับสนุนเพื่อดำเนินการบริการวิชาการสู่สังคมอย่างน้อยปีละ 1 ครั้ง โดยของบอุดหนุนจากมหาวิทยาลัยหรืออาจได้รับการสนับสนุนจากแหล่งภายนอก สนับสนุนให้มีการบูรณาการการบริการวิชาการเข้ากับการเรียนการสอน งานวิจัยหรืองานสร้างสรรค์ และทำนุบำรุงศิลปวัฒนธรรม รวมถึงการดำเนินงานเกี่ยวกับเศรษฐกิจพอเพียง โดยมีขั้นตอนการดำเนินการบริการวิชาการดังแสดงในภาพที่ 2.1



ภาพที่ 2.1 ขั้นตอนระบบและกลไกการบริการวิชาการสู่สังคม

### กระบวนการบริการวิชาการแก่สังคม

มหาวิทยาลัยราชภัฏกำแพงเพชรมีระบบและกลไกการให้บริการทางวิชาการ เพื่อเป็นแนวทางการกำหนดแนวปฏิบัติ ขั้นตอน หลักเกณฑ์และการกำหนดผู้รับผิดชอบการให้บริการวิชาการด้านต่างๆ เพื่อให้คณะ/ศูนย์/สำนัก ได้ดำเนินการอย่างเป็นระบบ โดยสำนักบริการวิชาการและจัดการรายได้มีการส่งแบบสำรวจความต้องการรับบริการวิชาการจากองค์กรทั้งภาครัฐ เช่น หน่วยจัดการศึกษา หน่วยงานการปกครอง วิชาหกิจชุมชนต่างๆ เป็นต้น และลงพื้นที่เพื่อสำรวจความต้องการของชุมชนที่มหาวิทยาลัยได้ลงนามทำความร่วมมือในการพัฒนาเป็นชุมชนที่เข้มแข็ง ซึ่งในปีงบประมาณ พ.ศ. 2558 ได้แก่ ชุมชน

นครไตรตรึงษ์ อำเภอเมือง จังหวัดกำแพงเพชร ในปีงบประมาณ พ.ศ. 2559 มหาวิทยาลัยได้ลงนาม  
 ให้ความร่วมมือในการพัฒนาเป็นชุมชนที่เข้มแข็งอีกแห่งหนึ่ง ได้แก่ ชุมชนหนองหลวง อำเภอลานกระบือ  
 จังหวัดกำแพงเพชร สำนักบริการวิชาการได้สรุปภาพรวมความต้องการการรับบริการวิชาการเพื่อกำหนด  
 เป้าหมายของการเรียนรู้ แล้วนำไปจัดทำแผนบริการทางวิชาการแก่สังคมเพื่อจัดหางบประมาณสนับสนุน  
 ให้แก่คณะ สำนักบริการวิชาการและจัดหารายได้เป็นหน่วยงานประสานกับคณะในการบริการวิชาการ  
 คณะ/ศูนย์/สำนักเป็นหน่วยงานที่ดำเนินการบริการวิชาการ ซึ่งคณะ/ศูนย์/สำนักอาจนำงานบริการทาง  
 วิชาการมาบูรณาการเข้ากับกระบวนการจัดการเรียนการสอนและ/หรือการบูรณาการงานบริการทาง  
 วิชาการแก่สังคมกับการวิจัย มีการนำผลการวิจัยไปสู่การใช้ประโยชน์จริง เพื่อตอบสนองความต้องการ  
 ของสังคมในหลายภาคส่วน ตลอดจนนำความรู้ประสบการณ์จากการให้บริการทางวิชาการมาพัฒนา  
 ต่อยอดไปสู่การทำวิจัยเพื่อให้ได้องค์ความรู้ใหม่ เป็นต้น และต่อจากนั้นมหาวิทยาลัยได้จัดให้มีการ  
 ประเมินผลสำเร็จของการบริการทางวิชาการ และมีการนำผลการประเมินไปปรับปรุงการบูรณาการ  
 งานบริการทางวิชาการแก่สังคมกับการเรียนการสอนและการวิจัย นอกจากนี้ คณะที่ดำเนินโครงการ  
 บริการวิชาการที่บูรณาการกับการเรียนการสอน สามารถพัฒนาทักษะในศตวรรษที่ 21 ให้กับนักศึกษา  
 ที่เป็นไปตามมาตรฐานการเรียนรู้ (TQF) ได้ด้วย

สำนักบริการวิชาการและจัดหารายได้ ได้พิจารณากระบวนการบริการวิชาการ เพื่อให้เป็นไปตาม  
 ระบบและกลไกการบริการวิชาการ ซึ่งสามารถสรุปรายละเอียด ดังนี้

#### ขั้นวางแผน (planning)

1. แต่งตั้งคณะกรรมการบริการวิชาการแก่สังคมระดับมหาวิทยาลัย จากผู้แทนที่รับผิดชอบ  
 ดำเนินงานด้านบริการวิชาการแก่สังคมจากหน่วยงานต่างๆ ในระดับคณะ/สำนัก/สถาบัน
2. คณะกรรมการบริการวิชาการแก่สังคมระดับมหาวิทยาลัยกำหนดกรอบการดำเนินงานบริการ  
 วิชาการตามนโยบายการบริการวิชาการจุดเน้นมหาวิทยาลัย/หน่วยงาน
3. คณะ/สำนัก/สถาบันประชุมกำหนดกรอบบริการวิชาการของหน่วยงานตนเอง ให้สอดคล้องกับ  
 กรอบของคณะกรรมการการฯ รวมทั้งสอดคล้องกับบริบทพันธกิจและความถนัด/เชี่ยวชาญของหน่วยงาน
4. การสำรวจความต้องการชุมชนหรือศึกษาความต่อเนื่องของโครงการเดิม (ถ้ามี)

การบริการวิชาการแก่สังคม คณะ/สำนัก/สถาบันจำเป็นต้องเริ่มจากการสำรวจความต้องการ  
 ของชุมชนเพื่อกำหนดเป้าหมายการเรียนรู้และสามารถเสริมสร้างความเข้มแข็งให้กับชุมชนได้อย่างเป็น  
 รูปธรรมและได้ผลการสำรวจความต้องการที่สอดคล้องกับบทบาทหน้าที่และบริบทของแต่ละหน่วยงาน  
 ที่มีความเชี่ยวชาญและความถนัด ที่จะให้บริการวิชาการในเรื่องต่างๆ เพื่อนำไปจัดทำเป็นโครงการ  
 โดยกำหนดตัวบ่งชี้ความสำเร็จและเป้าหมายร่วมกับชุมชน ซึ่งผลการสำรวจความต้องการจะนำไปจัดทำ  
 เป็นแผนการบริการวิชาการระดับคณะ/สำนัก/สถาบัน สำหรับแบบสำรวจข้อมูลความต้องการรับบริการ  
 วิชาการของชุมชนมีแบบฟอร์มสำรวจความต้องการ (ดูตัวอย่างในภาคผนวก)

#### 5. การจัดทำและเสนอแผนบริการวิชาการ

คณะ/สำนัก/สถาบันจัดทำแผนการบริการวิชาการของหน่วยงาน โดยให้สอดคล้องกับ  
 ความต้องการของชุมชน การร้องขอจากชุมชนและแผนปฏิบัติการประจำปี ฯลฯ และเสนอต่อคณะกรรมการ  
 บริการวิชาการแก่สังคมระดับมหาวิทยาลัย เพื่อรวบรวมจัดทำแผนงานบริการวิชาการแก่สังคมระดับ  
 มหาวิทยาลัย แล้วนำเสนอคณะกรรมการบริหารมหาวิทยาลัยและสภามหาวิทยาลัยตามลำดับ

### ขั้นตอนดำเนินการ (Doing)

#### 6. การจัดทำโครงการบริการวิชาการตามแผน

เมื่อแผนบริการวิชาการได้รับอนุมัติแล้ว ผู้รับผิดชอบระดับคณะ/สำนัก/สถาบันดำเนินการจัดทำโครงการบริการวิชาการ เพื่อขออนุมัติงบประมาณดำเนินงานโครงการจากหัวหน้าหน่วยงานต่างๆ โดยอยู่ภายใต้กรอบงบประมาณที่ได้รับจัดสรรในแผนปฏิบัติการประจำปี ซึ่งต้องยึดถือตามประกาศมหาวิทยาลัยราชภัฏกำแพงเพชร เรื่องแนวปฏิบัติการเบิกจ่ายงบดำเนินงาน หมวดค่าตอบแทนใช้สอย และวัสดุ รวมถึงรายจ่ายที่กำหนดให้เบิกจ่ายจากหมวดอื่นใดในลักษณะค่าตอบแทนใช้สอย และการจัดทำโครงการจะต้องระบุให้เห็นถึงการบูรณาการงานบริการวิชาการกับการเรียนการสอนและการวิจัย ได้แก่

6.1 นำประเด็นปัญหาที่พบจากการบริการวิชาการ ซึ่งอาจมาจากการนำไปใช้ของผู้รับบริการ หรืออาจค้นพบโดยผู้ดำเนินงานโครงการเอง ไปพัฒนาเป็นหัวข้อหรือโจทย์วิจัยและต่อยอดไปสู่การพัฒนาเป็นองค์ความรู้ใหม่ผ่านกระบวนการวิจัย

6.2 จัดทำ มคอ.3 ระบุกิจกรรมการบริการวิชาการในแผนการบริหารการสอน โดยกำหนดให้นักศึกษานำความรู้จากโครงการบริการวิชาการไปจัดทำเป็นโครงการ/กิจกรรมที่เป็นประโยชน์ต่อชุมชน เป็นต้น

#### 7. การดำเนินงานโครงการบริการวิชาการ

ก่อนเริ่มดำเนินงานโครงการที่จัดทำขึ้น เพื่อให้เห็นถึงการมีส่วนร่วมของกลุ่มเป้าหมาย/หน่วยงานที่เกี่ยวข้อง ผู้รับผิดชอบโครงการ อาจดำเนินการได้ 2 ลักษณะ คือ การทำบันทึกข้อตกลงความร่วมมือ (MOU) ด้านบริการวิชาการระหว่างมหาวิทยาลัยกับชุมชน/ภาครัฐ/ภาคเอกชนหรือหน่วยงานที่เกี่ยวข้อง หรือกรณีไม่ได้ทำบันทึกข้อตกลง ผู้รับผิดชอบโครงการควรจะมีการประชุมวางแผนการทำงานร่วมกับกลุ่มเป้าหมาย/หน่วยงานที่รับบริการ แล้วแต่ลักษณะของโครงการ ทั้งนี้ การดำเนินงานโครงการต้องทำให้ครบถ้วนอย่างเป็นขั้นเป็นตอนตามหลัก PDCA ซึ่งประกอบด้วยการวางแผน (Plan) ในที่นี้คือแผนงานในระดับโครงการ การดำเนินงานและเก็บข้อมูล (Do) การประเมินคุณภาพ (Check) และการเสนอแนวทางปรับปรุง (Act)

### ขั้นประเมินผล (Check)

8. ประเมินผลและสรุปผลการดำเนินงานโครงการ รวมทั้งประเมินและติดตามผลประโยชน์หรือผลกระทบ การดำเนินงานโครงการ การประเมินผลโครงการในด้านต่างๆ ประกอบด้วย

8.1 การประเมินความสำเร็จของการให้บริการตามวัตถุประสงค์ เป้าหมายหรือตัวชี้วัดของโครงการ

8.2 ประเมินผลการดำเนินงานโครงการ 3 มิติ หลังเสร็จสิ้นโครงการ/จบการดำเนินงานทันที ประกอบด้วย มิติความพึงพอใจ มิติความรู้ความเข้าใจ และมิติการนำความรู้ไปใช้ประโยชน์

8.3 ประเมินผลความสำเร็จการบูรณาการของงานบริการวิชาการกับการเรียนการสอนและ/หรือการวิจัยและ/หรือการทำนุบำรุงศิลปวัฒนธรรม โดยประเมินเทียบกับวัตถุประสงค์ เป้าหมายหรือตัวชี้วัดที่ผู้รับผิดชอบโครงการกำหนดไว้

8.4 ประเมินผลการพัฒนาคุณลักษณะของนักศึกษาตามมาตรฐานการเรียนรู้ (TQF) จากบริการวิชาการที่มีการบูรณาการของงานบริการวิชาการกับการเรียนการสอนและ/หรือการวิจัยและ/หรือการทำนุบำรุงศิลปวัฒนธรรม (ถ้ามี)

8.5 ประเมินผลการพัฒนาทักษะในศตวรรษที่ 21 จากการบูรณาการของงานบริการวิชาการกับการเรียนการสอนและ/หรือการวิจัยและ/หรือการทำนุบำรุงศิลปวัฒนธรรม (ถ้ามี)

9. ติดตามและประเมินผลประโยชน์หรือผลกระทบการดำเนินงานโครงการ

ผู้รับผิดชอบโครงการติดตามและประเมินผลประโยชน์หรือผลกระทบการดำเนินงานโครงการโดยดำเนินงานหลังจากสิ้นสุดการดำเนินงานโครงการบริการวิชาการอย่างน้อย 1 เดือน แต่ไม่ควรเกิน 3 เดือน เพื่อจะได้ข้อมูลเกี่ยวกับปัญหา อุปสรรคในการนำความรู้/นวัตกรรมจากงานบริการวิชาการไปใช้งานจริง ซึ่งจะได้นำมาวิเคราะห์พิจารณาและให้ความช่วยเหลือหรือแนะนำ

10. จัดทำรายงานผลการดำเนินงานโครงการ

เมื่อดำเนินโครงการบริการวิชาการแล้วเสร็จ ผู้รับผิดชอบโครงการต้องจัดทำรายงานผลการดำเนินงานโครงการพร้อมทั้งสรุป/ถอดบทเรียนองค์ความรู้ที่ได้จากการบริการวิชาการในรูปแบบรายงานเพื่อเป็นหลักฐาน โดยจัดส่งรายงานเป็นรูปเล่มจำนวน 1 ชุดเสนอมหาวิทยาลัย และจัดทำฐานข้อมูลโครงการบริการวิชาการ ซึ่งผู้รับผิดชอบควรเขียนผลการดำเนินงานตามหลักการ PDCA ดังนี้

10.1 Planning โดยเขียนอธิบายว่าโครงการได้รับงบประมาณจากที่ไหน จำนวนเท่าไร มีกิจกรรมอะไรบ้างในช่วงเวลาการดำเนินงานโครงการบริการวิชาการ มีเป้าหมายเชิงคุณภาพ/เชิงปริมาณอย่างไร (ถ้าเป็นโครงการต่อเนื่องจากปีที่ผ่านมาให้นำ Act ของปีที่ผ่านมาแสดงประกอบด้วย)

10.2 Doing เขียนอธิบายว่ามีการดำเนินการตามแผนงานโครงการครบทุกกิจกรรมที่กำหนดไว้หรือไม่ ถ้ามีกิจกรรมที่ไม่ได้ทำหรือทำไม่เสร็จควรให้เหตุผลประกอบ

10.3 Check เขียนอธิบายว่าเมื่อสิ้นสุดกิจกรรมแล้ว มีการประเมินผลกิจกรรมอย่างไร สามารถตอบการบรรลุวัตถุประสงค์/เป้าหมายได้หรือไม่อย่างไร โดยควรนำเสนอผลการประเมินด้วย

10.4 Act เขียนอธิบายว่าเมื่อมีการประเมินผลแล้วพบปัญหา/อุปสรรคจะดำเนินการแก้ไขหรือพัฒนาอย่างไร และหากจัดกิจกรรม/โครงการในปีต่อไปควรนำปัญหาอุปสรรคในปีปัจจุบันไปใช้ในการวางแผนปีต่อไปอย่างไร

11. เผยแพร่ข้อมูลการดำเนินงานโครงการ

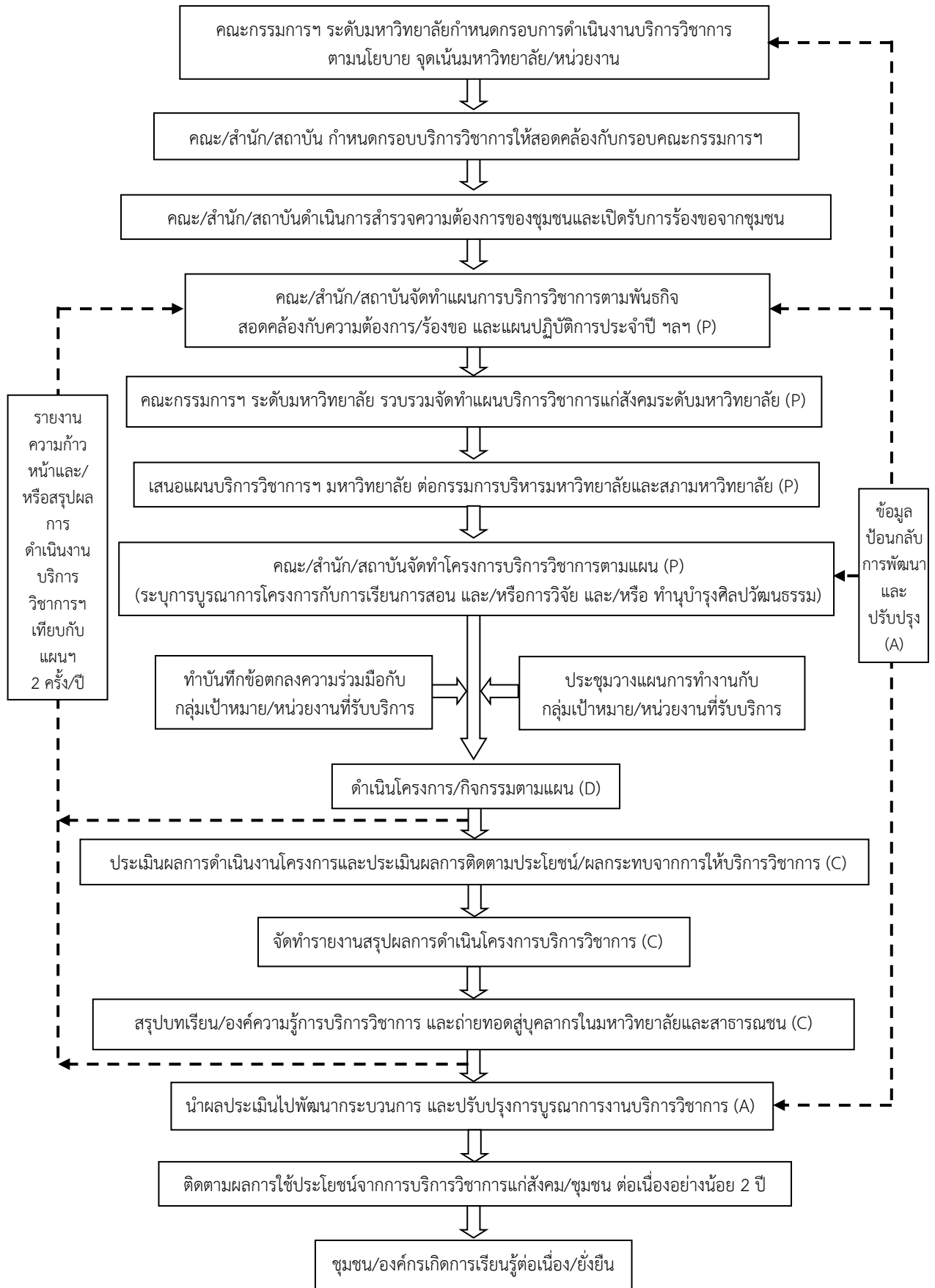
นำบทเรียนหรือองค์ความรู้ที่ได้จากการดำเนินงานโครงการบริการวิชาการเผยแพร่และถ่ายทอดสู่บุคลากรภายในมหาวิทยาลัย เช่น นำมาสอนในรายวิชาการจัดเสวนา การประชุม รวมทั้งเผยแพร่สู่สาธารณชนผ่านทาง website หรือสื่ออื่นๆ

**ขั้นปรับปรุงแก้ไข (Action)**

12. นำผลการประเมินไปปรับปรุง

นำผลการประเมินโครงการทั้งในส่วนที่ได้จากผู้รับบริการและในส่วนของผู้ให้บริการที่ได้ประเมินความสำเร็จการบูรณาการฯ ไปปรับปรุงโครงการบริการวิชาการ เช่น ปรับปรุงหลักสูตรกิจกรรมงบประมาณ ตลอดจนพัฒนาและปรับปรุงแผนและกระบวนการบริการวิชาการ

13. ติดตามผลความต่อเนื่องการใช้ประโยชน์จากการบริการวิชาการแก่สังคม/ชุมชน เพื่อแสดงให้เห็นถึงการเรียนรู้อย่างต่อเนื่องของชุมชนและการเสริมสร้างความเข้มแข็งให้ชุมชน โดยให้ดำเนินการติดตาม รวมทั้งเป็นที่ปรึกษาหรือเป็นที่เลี้ยงในการนำความรู้จากการบริการวิชาการไปใช้ประโยชน์ในระดับชุมชนต่อเนื่องอย่างน้อย 2 ปี ซึ่งจะส่งผลให้ชุมชนเกิดการเรียนรู้อย่างต่อเนื่องและยั่งยืนต่อไป



ภาพที่ 2.2 ระบบกลไกและกระบวนการการบริการวิชาการ



## ปฏิทินการบริการทางวิชาการแก่สังคม

ตารางที่ 2.1 ปฏิทินการบริการทางวิชาการแก่สังคม

กิจกรรม	ช่วงเวลา	หมายเหตุ
1. คณะสำรวจความต้องการรับบริการทางวิชาการ	เมษายน-30 กันยายน ปีปัจจุบัน	
2. จัดทำแผนปฏิบัติงาน/โครงการเสนอคณะ	สิงหาคม ปีปัจจุบัน	
3. คณะนำเสนอแผนปฏิบัติงาน/โครงการต่อมหาวิทยาลัย	กันยายน ปีปัจจุบัน	
4. ดำเนินตามแผนปฏิบัติงาน/โครงการและติดตามผลตามไตรมาส	ตามไตรมาสที่ระบุไว้ในแผน (เสร็จสิ้นภายในไตรมาสที่ 2) ตุลาคม ปีปัจจุบัน-31 มีนาคม ปีถัดไป	รายงานผลตาม ไตรมาส
5. การติดตามความก้าวหน้าโครงการ	รายงานผลตามไตรมาส	
5. สรุป/ประเมินผลโครงการ	31 มีนาคม ปีถัดไป	
6. ประเมินประโยชน์หรือผลกระทบของการให้บริการทางวิชาการ	เมษายน-สิงหาคม ปีถัดไป	
7. จัดทำฐานข้อมูลการให้บริการทางวิชาการ	มกราคม-กันยายน ปีถัดไป	
8. กิจกรรมแลกเปลี่ยนเรียนรู้การให้บริการทางวิชาการ	กุมภาพันธ์-สิงหาคม ปีถัดไป	
9. จัดส่งรายงานสรุปโครงการ/รายงานการประเมินผลความสำเร็จของการบูรณาการงานบริการทางวิชาการแก่สังคมกับการเรียนการสอนและการวิจัย/มคอ.3 มคอ.5 /บทความวิจัย รายงานวิจัยหรือโครงร่างงานวิจัยแก่คณะ	เมษายน-กันยายน ปีถัดไป	
10. เผยแพร่สู่สาธารณชน	เมษายน-กันยายน ปีถัดไป	
11. นำผลการประเมินไปปรับปรุง	สิงหาคม-กันยายน ปีถัดไป	
12. ติดตามผลความต่อเนื่องการใช้ประโยชน์จากการบริการวิชาการแก่สังคม/ชุมชน	สิงหาคม-กันยายน ปีถัดไป	

## บทที่ 3

### แนวปฏิบัติในการให้บริการวิชาการทางวิชาการแก่สังคม

แนวปฏิบัติในการให้บริการวิชาการทางวิชาการแก่สังคม มีรายละเอียดดังนี้

1. การจัดทำข้อเสนอโครงการ
2. การดำเนินงานโครงการบริการวิชาการแก่สังคม
3. การประเมินความสำเร็จของโครงการบริการทางวิชาการแก่สังคม
4. เครื่องมือการประเมินโครงการบริการทางวิชาการแก่สังคม
5. การบูรณาการการบริการวิชาการกับการเรียนการสอนและการวิจัย
6. มาตรฐานการเรียนรู้ (TQF) และทักษะในศตวรรษที่ 21

#### การจัดทำข้อเสนอโครงการ

ในการจัดทำข้อเสนอโครงการเพื่อขอดำเนินโครงการตามแผนนั้นคณะ ศูนย์ สำนัก ได้กำหนดแบบเสนอโครงการบริการทางวิชาการแก่สังคมมีรูปแบบรายละเอียดตามแบบฟอร์มของมหาวิทยาลัย (ภาคผนวก 1)

#### การดำเนินงานโครงการบริการวิชาการแก่สังคม

ในการดำเนินการบริการทางวิชาการแก่สังคมสามารถแบ่งออกเป็น 3 ขั้นตอนได้แก่ขั้นเตรียมการ ขั้นดำเนินการและขั้นหลังดำเนินการ

1. ขั้นเตรียมการมีการดำเนินการดังนี้
  - 1.1 ทำคำสั่งแต่งตั้งคณะกรรมการดำเนินการ
  - 1.2 เชิญวิทยากรและจัดทำกำหนดกา
  - 1.3 ขอจัดซื้อจัดจ้าง
  - 1.4 ขออนุมัติเบิกจ่ายค่าตอบแทน
  - 1.5 ขออนุญาตไปราชการ / การจัดเตรียมยานพาหนะ
  - 1.6 ขออนุญาตใช้สถานที่
  - 1.7 ขออนุญาตพานักศึกษาออกนอกสถานที่
  - 1.8 ขอยืมเงินทดลองจ่าย

ทั้งนี้แต่ละโครงการอาจมีการดำเนินการอื่นๆนอกเหนือจากนี้หรือไม่ครบถ้วนตามรายการดังกล่าวได้ทั้งนี้ตามลักษณะของโครงการเช่นมีการทำบันทึกข้อตกลงความร่วมมือ (MOU) ด้านการบริการทางวิชาการระหว่างมหาวิทยาลัยกับชุมชนภาครัฐภาคเอกชนหรือหน่วยงานที่เกี่ยวข้อง เป็นต้น

2. ระหว่างดำเนินการโครงการมีการดำเนินการดังนี้

- 2.1 ประเมินความรู้ความเข้าใจเบื้องต้นของผู้รับบริการเพื่อปรับกิจกรรมให้เหมาะสมกับกลุ่มเป้าหมาย (ถ้ามี) เช่นใช้แบบทดสอบก่อนเรียนเพื่อวัดความรู้ของกลุ่มเป้าหมาย
- 2.2 ปฏิบัติกิจกรรมตามแผนการดำเนินการที่กำหนดไว้

2.3 สรุปความรู้ความเข้าใจของผู้รับบริการหลังปฏิบัติกิจกรรมของโครงการหรือถอดบทเรียนระหว่างดำเนินกิจกรรม

3. หลังดำเนินโครงการมีการดำเนินการดังนี้

3.1 รวบรวมผลการประเมินได้แก่จำนวนผู้เข้าร่วมความรู้ความเข้าใจความพึงพอใจผลกระทบของการให้บริการทางวิชาการต่อสังคมหรือการนำความรู้ไปใช้ประโยชน์ของกลุ่มเป้าหมาย (ทั้งนี้ขึ้นอยู่กับลักษณะของโครงการ)

3.2 ทำหนังสือขอบคุณวิทยากรและหน่วยงานที่เกี่ยวข้อง

3.3 ส่งหลักฐานการจัดซื้อจัดจ้างค่าใช้จ่ายในการดำเนินงานโครงการ (ภายใน 1 เดือนหลังจากขอยืมเงินทดลองจ่าย)

3.4 สรุปความรู้ที่ได้รับหลังจากเสร็จสิ้นการดำเนินการโครงการที่ได้กำหนดไว้เพื่อให้เกิดเป็นองค์ความรู้ขึ้น

### การประเมินความสำเร็จของโครงการบริการทางวิชาการแก่สังคม

การพิจารณาความสำเร็จของโครงการบริการทางวิชาการมีการประเมินใน 4 มิติได้แก่จำนวนผู้เข้าร่วมกิจกรรมความรู้ความเข้าใจของกลุ่มเป้าหมายที่รับบริการทางวิชาการความพึงพอใจของกลุ่มเป้าหมายและผลกระทบของการให้บริการวิชาการต่อสังคมหรือการนำความรู้ไปใช้ประโยชน์ของกลุ่มเป้าหมาย

เป้าหมายของความสำเร็จจะแตกต่างกันไปตามลักษณะของกลุ่มเป้าหมายซึ่งอาจแสดงค่าเป็นร้อยละหรือคะแนนเฉลี่ยดังแสดงในตารางต่อไปนี้

ตารางที่ 3.1 ตารางแสดงการประเมินความสำเร็จของโครงการแบบร้อยละ

มิติการประเมิน	กลุ่มเป้าหมาย	
	ครู/อาจารย์/นักวิชาการ/นิสิตนักศึกษา	ชาวบ้าน/ชุมชน/สังคม
1. จำนวนกลุ่มเป้าหมายที่เข้าร่วมกิจกรรม	ไม่น้อยกว่าร้อยละ 100	ไม่น้อยกว่าร้อยละ 100
2. ความรู้ความเข้าใจของกลุ่มเป้าหมาย	ไม่น้อยกว่าร้อยละ 90	ไม่น้อยกว่าร้อยละ 75
3. ความพึงพอใจของกลุ่มเป้าหมาย	ไม่น้อยกว่าร้อยละ 80	ไม่น้อยกว่าร้อยละ 75
4. ผลกระทบของการให้บริการวิชาการต่อสังคมหรือการนำความรู้ไปใช้ประโยชน์ของกลุ่มเป้าหมาย	ไม่น้อยกว่าร้อยละ 75	ไม่น้อยกว่าร้อยละ 65

**ตารางที่ 3.2** ตารางแสดงการประเมินความสำเร็จของโครงการแบบค่าเฉลี่ย

มิติการประเมิน	กลุ่มเป้าหมาย	
	ครู/อาจารย์/นักวิชาการ/ นิสิตนักศึกษา	ชาวบ้าน/ชุมชน/สังคม
1. ความรู้ความเข้าใจ ของกลุ่มเป้าหมาย	ข้อคำถามย่อยเกี่ยวกับความรู้ ความเข้าใจมีคะแนนเฉลี่ยไม่น้อยกว่า 3.51 จากคะแนนเต็ม 5	ข้อคำถามย่อยเกี่ยวกับความรู้ ความเข้าใจมีคะแนนเฉลี่ยไม่ น้อยกว่า 3.51 จากคะแนนเต็ม 5
2. ความพึงพอใจ ของกลุ่มเป้าหมาย	คะแนนความพึงพอใจโดยรวมเฉลี่ย ไม่น้อยกว่า 3.51 จากคะแนนเต็ม 5	คะแนนความพึงพอใจโดยรวมเฉลี่ย ไม่น้อยกว่า 3.51 จากคะแนนเต็ม 5
3. การนำความรู้ไปใช้ ประโยชน์ของ กลุ่มเป้าหมาย	ข้อคำถามย่อยเกี่ยวกับการนำความรู้ ไปใช้ให้เกิดประโยชน์มีคะแนนเฉลี่ย ไม่น้อยกว่า 3.51 จากคะแนนเต็ม 5	ข้อคำถามย่อยเกี่ยวกับการนำ ความรู้ไปใช้ให้เกิดประโยชน์มี คะแนนเฉลี่ยไม่น้อยกว่า 3.51 จากคะแนนเต็ม 5

### เครื่องมือการประเมินโครงการบริการทางวิชาการแก่สังคม

ในคู่มือนี้ขอเสนอตัวอย่างเครื่องมือการประเมินโครงการบริการทางวิชาการแก่สังคม ซึ่งแต่ละหน่วยงานสามารถนำไปปรับใช้ตามความเหมาะสม

1. การประเมินความรู้ความเข้าใจของกลุ่มเป้าหมาย คือ การประเมินความรู้ ความเข้าใจของ  
ผู้เข้าร่วมกิจกรรม โดยใช้แบบทดสอบก่อนและหลังการจัดกิจกรรม
2. การประเมินความพึงพอใจของกลุ่มเป้าหมาย คือ การประเมินระดับความพึงพอใจของ  
ผู้เข้าร่วมกิจกรรม โดยใช้แบบสอบถามความคิดเห็นต่อการเข้าร่วมกิจกรรม
3. การประเมินการนำความรู้ไปใช้ประโยชน์ของกลุ่มเป้าหมาย คือ การประเมินความรู้ ความ  
เข้าใจของผู้เข้าร่วมกิจกรรม ว่าสามารถนำความรู้ ความเข้าใจนั้นไปใช้ประโยชน์อย่างไร โดยใช้แบบ  
รายงานผลการนำความรู้ไปใช้หรือการสัมภาษณ์หลังการจัดกิจกรรมแล้วอย่างน้อย 1 เดือน
4. การประเมินผลการพัฒนานักศึกษาตามมาตรฐานการเรียนรู้ (TQF) (ถ้ามี) คือ การประเมินผล  
ลักษณะของนักศึกษาที่ได้เข้าร่วมกิจกรรมตามโครงการบริการวิชาการและมีการเปลี่ยนแปลงต่อลักษณะ  
ของบัณฑิตตามมาตรฐานการเรียนรู้ของหลักสูตร (TQF) ได้แก่ คุณธรรมจริยธรรม ความรู้ ทักษะปัญญา  
การแก้ปัญหา ความสัมพันธ์และทักษะเชิงตัวเลข การสื่อสาร การใช้เทคโนโลยี โดยใช้แบบการรายงานผล  
การบูรณาการ
5. การประเมินผลการพัฒนาทักษะในศตวรรษที่ 21 (ถ้ามี) คือ การประเมินผลการพัฒนาทักษะใน  
ศตวรรษที่ 21 ที่เกิดขึ้นกับนักศึกษาที่ร่วมโครงการบริการวิชาการ ได้แก่ ทักษะชีวิตและวิชาชีพ การสื่อสาร  
และความร่วมมือ ทักษะการเรียนรู้และนวัตกรรม โดยใช้แบบการรายงานผลการบูรณาการ
6. การประเมินผลความสำเร็จการบูรณาการการบริการวิชาการกับการเรียนการสอนและการวิจัย  
(ถ้ามี) คือ การประเมินความสัมพันธ์ของการบริการวิชาการกับการเรียนการสอนและการวิจัย โดยใช้แบบ  
การรายงานผลการบูรณาการ

## การบูรณาการการบริการวิชาการกับการเรียนการสอนและการวิจัย

การบูรณาการ (Integration) หมายถึงการผสมกลมกลืนของแผนกระบวนการสารสนเทศการ จัดสรรทรัพยากรการปฏิบัติการผลลัพธ์และการวิเคราะห์เพื่อสนับสนุนเป้าประสงค์ที่สำคัญของหน่วยงาน (organization-wide goal) การบูรณาการที่มีประสิทธิผลเป็นมากกว่าความสอดคล้องไปในแนวทาง เดียวกัน (alignment) ซึ่งการดำเนินการของแต่ละองค์ประกอบภายในระบบการจัดการผลการดำเนินการ มีความเชื่อมโยงกันเป็นหนึ่งเดียวอย่างสมบูรณ์

การบูรณาการงานบริการทางวิชาการแก่สังคมกับการเรียนการสอนหมายถึงการเชื่อมโยงหรือ ผสมผสานความรู้และประสบการณ์การให้บริการวิชาการแก่สังคมกับกระบวนการเรียนการสอนและการ ปฏิบัติงานอื่นๆของอาจารย์และบุคลากร

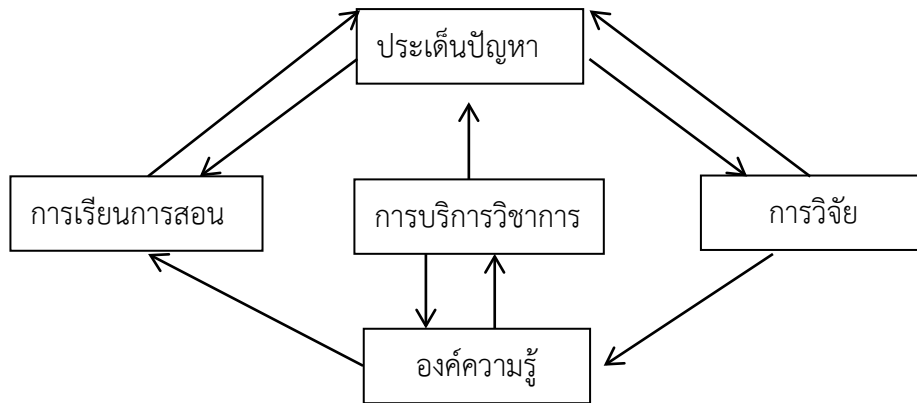
การบูรณาการงานบริการทางวิชาการแก่สังคมกับการวิจัยหมายถึงการเชื่อมโยงหรือผสมผสาน ความรู้และประสบการณ์การให้บริการวิชาการแก่สังคมกับกระบวนการวิจัยเช่นมีการนำผลการวิจัยไปสู่ การใช้ประโยชน์จริงที่ตอบสนองความต้องการของทุกภาคส่วนในทุกระดับและนำความรู้ประสบการณ์ จากการให้บริการกลับมาพัฒนาต่อยอดไปสู่การพัฒนาองค์ความรู้ใหม่ผ่านกระบวนการวิจัย

จากความสำคัญที่กำหนดให้งานบริการวิชาการที่ดำเนินงานในสถาบันอุดมศึกษาจะต้องมีการ บูรณาการกับการเรียนการสอนและการวิจัยจึงมีแนวทางและกระบวนการที่จะสามารถนำไป ประยุกต์ใช้ในการบูรณาการกับงานทั้ง 2 ได้ดังนี้ (ภาพที่ 3)

1. จัดให้มีเครือข่ายการให้บริการโดยร่วมกับวิทยากรทั้งภายในและภายนอกหน่วยงานในการ ร่วมให้บริการวิชาการเพื่อส่งเสริมให้เกิดความร่วมมือเกิดเครือข่ายและการบูรณาการแบบสหวิชาการ ระหว่างสาขาวิชา/โปรแกรมวิชา/วิชาจนถึงคณะ
2. จัดให้มีนักศึกษาในรายวิชาที่เกี่ยวข้องกับการให้บริการวิชาการร่วมดำเนินงานโครงการเพื่อ การเรียนรู้ของนักศึกษาจากประสบการณ์จริงจากการให้บริการวิชาการและนำประสบการณ์ดังกล่าวมา ต่อยอดองค์ความรู้ในชั้นเรียนในเชิงทฤษฎี
3. นำประเด็นปัญหาความรู้และประสบการณ์จากการให้บริการวิชาการหรือจากผู้รับบริการ มาต่อยอดไปสู่การพัฒนาองค์ความรู้ใหม่ในรายวิชาที่สอนหรือกำหนดเป็นหัวข้อวิจัยหรือเป็นกรณีศึกษา สำหรับนักศึกษาในชั้นเรียน
4. นำผลจากการวิจัยไปถ่ายทอดสู่การนำไปใช้ประโยชน์จริงผ่านกระบวนการให้บริการวิชาการ โดยใส่เนื้อหาและผลการวิจัยในเอกสารประกอบการให้บริการวิชาการ
5. จัดทำมคอ. 3 ระบุกิจกรรมการบริการวิชาการในแผนการบริหารการสอนโดยกำหนดให้ นักศึกษานำองค์ความรู้จากประสบการณ์ที่ได้จากรายวิชาที่เรียนนำไปสร้างสรรค์สู่การให้บริการวิชาการ แก่ชุมชนและสังคมโดยไปจัดทำเป็นโครงการหรือกิจกรรมที่เป็นประโยชน์ต่อชุมชนโดยระบุอ้างอิงถึงชื่อ โครงการ/กิจกรรมการบริการวิชาการ
6. จัดทำ มคอ.5 โดยการรายงานผลการจัดการเรียนการสอนตาม มคอ. 3 ตามรายวิชาที่มีการ บูรณาการงานบริการทางวิชาการแก่สังคมกับการเรียนการสอน
7. การบูรณาการงานบริการวิชาการกับการเรียนการสอนต้องมีหลักฐานอย่างน้อยประกอบด้วย การประมวลการสอนการสรุปผลสิ่งที่ได้จากการบริการวิชาการที่จะนำมาพัฒนาการเรียนการสอน ภาพถ่ายแฟ้มงานหนังสือขอบคุณตลอดจนชิ้นงาน เป็นต้น

8. การบูรณาการงานบริการวิชาการกับการวิจัยต้องมีหลักฐานอย่างน้อยประกอบด้วยโครงร่างการวิจัย (proposal) หรือสัญญาเงินทุนหรือบทความวิจัยหรือ รายงานวิจัยหรือการประเมินผลการนำไปใช้ประโยชน์ผลงาน/ชิ้นงานหรือสื่ออื่นๆ เป็นต้น

9. รายงานการประเมินผลความสำเร็จของการบูรณาการงานบริการทางวิชาการแก่สังคมกับการเรียนการสอนและการวิจัย



ภาพที่ 3.1 แนวคิดและกระบวนการบูรณาการงานบริการวิชาการ

ตารางที่ 3.3 ลักษณะการบูรณาการพันธกิจมหาวิทยาลัย

รูปแบบการบูรณาการ	ลักษณะการบูรณาการ	วัตถุประสงค์การบูรณาการ	ตัวอย่างหลักฐาน
1. การบูรณาการการเรียน การสอนกับงานวิจัย	1. กำหนดให้นักศึกษาเป็นส่วนหนึ่งของทีมวิจัย อาจารย์	1. เพื่อพัฒนาผลงานวิจัยให้มีประสิทธิภาพ คุณภาพและเกิดประโยชน์ 2. เพื่อให้นักศึกษาได้เกิดการเรียนรู้จากการปฏิบัติจริง 3. เพื่อให้ผู้เรียนเกิดการเรียนรู้กระบวนการวิจัย	1. แผนการทำวิจัยของนักศึกษาร่วมกับอาจารย์
	2. กำหนดให้นักศึกษาทำโครงงานวิจัย (ที่มีใช้รายวิชาวิจัย)		2. มคอ.3 และ 7 3. ผลการประเมิน 4. ผลการปรับปรุง
	3. กำหนดให้นักศึกษาเข้ารับฟังบรรยายหรือสัมมนาเกี่ยวกับผลงานวิจัยของอาจารย์หรือศาสตราจารย์อาคันตุกะ		1. มคอ.3 และ 7 2. สรุปความรู้ที่ได้ 3. ผลการประเมิน 4. ผลการปรับปรุง

ตารางที่ 3.3 (ต่อ)

ลักษณะการบูรณาการ	แนวทางการดำเนินการ	วัตถุประสงค์การบูรณาการ	ตัวอย่างหลักฐาน
	4. การจัดประชุมนำเสนอผลงานนักศึกษา		1. มคอ.3 และ 7 2. สรุปรายงานสืบเนื่องจากการประชุม 3. ผลการประเมิน 4. ผลการปรับปรุง
	5. อาจารย์นำผลงานวิจัยไปเป็นส่วนหนึ่งของการจัดการเรียนการสอน		1. มคอ.3 และ 7 2. ผลการประเมิน 3. ผลการปรับปรุง
2. การบูรณาการการเรียนการสอนกับงานบริการทางวิชาการแก่สังคม	1. กำหนดให้นักศึกษาไปทำโครงการวิชาการ (หลังจากอาจารย์ให้ความรู้ไปก่อนหน้านี้)	1. เพื่อให้นักศึกษาเกิดการเรียนรู้จากสถานการณ์จริง 2. เพื่อให้นักศึกษาได้ใช้ความรู้ไปให้บริการทางวิชาการ	1. สรุปกิจกรรมการให้บริการของนักศึกษา
	2. กำหนดให้นักศึกษาในรายวิชาที่เกี่ยวข้องร่วมกับอาจารย์ออกไปให้บริการวิชาการโดยเป็นวิทยากรผู้ช่วย ตอบปัญหา และช่วยฝึกปฏิบัติ หรือร่วมจัดนิทรรศการ (ต้องมีแผนชัดเจนว่านักศึกษาร่วมทำอะไร)		2. สรุปกิจกรรมการบริการ 3. กำหนดการอบรมหรือรูปถ่ายที่มีนักศึกษาร่วม
	3. การสอดแทรกความต้องการแก้ปัญหาของผู้เข้ารับบริการวิชาการ ในขณะที่จัดการเรียนการสอน เพื่อกระตุ้นนักศึกษา		3. มคอ.3
	4. การมอบหมายให้นักศึกษาค้นคว้าข้อมูลเพิ่มเติมเพื่อเตรียมให้บริการวิชาการ ให้มีความสอดคล้องกับงานที่มอบหมายในรายวิชา		4. ผลงานนักศึกษา

ตารางที่ 3.3 (ต่อ)

รูปแบบการบูรณาการ	ลักษณะการบูรณาการ	วัตถุประสงค์การบูรณาการ	ตัวอย่างหลักฐาน
3. การบูรณาการงานบริการทางวิชาการแก่สังคมกับการวิจัย	1. การนำองค์ความรู้จากการวิจัยไปให้บริการวิชาการ	เพื่อให้นักศึกษาเกิดการเรียนรู้จากสถานการณ์จริง	1. มคอ.3 2. ผลงานวิจัย
	2. การนำปัญหาหรือความต้องการของชุมชนกับมาต่อยอดผ่านกระบวนการวิจัย	เพื่อแก้ปัญหาให้ตรงกับความต้องการของประชาชน	1. โครงร่างงานวิจัยหรือผลงานวิจัย
4. การบูรณาการการเรียนการสอนกับการทำนุบำรุงศิลปะและวัฒนธรรม	1. การนำศิลปะและวัฒนธรรมเข้ากับการจัดการเรียนการสอน	เพื่ออนุรักษ์หรือสืบสานวัฒนธรรมท้องถิ่น	1. มคอ.3 2. มคอ.5

### มาตรฐานการเรียนรู้ (TQF) และทักษะในศตวรรษที่ 21

คณะ/สาขาวิชา /โปรแกรมวิชา มีหน้าที่ในการผลิตนักศึกษาโดยจะต้องผลิตนักศึกษาให้มีคุณภาพสอดคล้องกับการประกันคุณภาพการศึกษา (สกอ.) ตามองค์ประกอบที่ 1 การผลิตและพัฒนา นักศึกษา ดังนั้นการผลิตนักศึกษาจึงต้องสอดคล้องกับมาตรฐานการเรียนรู้ของหลักสูตร (TQF) และการพัฒนานักศึกษาให้มีทักษะในศตวรรษที่ 21 ซึ่งคณะ/สาขาวิชา /โปรแกรมวิชา สามารถผลิตและพัฒนานักศึกษาร่วมกับโครงการบริการวิชาการแก่สังคมตามองค์ประกอบที่ 3 การบริการวิชาการแก่สังคมได้

#### มาตรฐานการเรียนรู้

สำหรับมาตรฐานการเรียนรู้มีระบุไว้ในหลักสูตรได้กำหนดไว้ใน มคอ.1 หรือ มคอ.2 รวมถึง Curriculum mapping และมีรายละเอียดเฉพาะใน มคอ.3 ไว้อย่างชัดเจน ซึ่งหลักสูตรส่วนใหญ่มี มาตรฐานการเรียนรู้อย่างน้อย 5 ด้าน ได้แก่ 1) ด้านคุณธรรมจริยธรรม 2) ด้านความรู้ 3) ด้านทักษะปัญญา การแก้ปัญหา 4) ด้านความสัมพันธ์และ 5) ด้านทักษะเชิงตัวเลข การสื่อสาร การใช้เทคโนโลยี สำหรับ บางหลักสูตรมีมาตรฐานการเรียนรู้เพิ่มขึ้นได้ตามความสำคัญเฉพาะหลักสูตร เช่น หลักสูตร ครุศาสตร์ บัณฑิต เป็นต้น

#### ทักษะในศตวรรษที่ 21

สำหรับทักษะในศตวรรษที่ 21 ที่จำเป็นจะต้องสร้างให้เกิดแก่นักศึกษา สกอ.ไว้ แบ่งออกเป็น 4 กลุ่ม ได้แก่ 1) ทักษะแกนกลาง 2) ทักษะการเรียนรู้และนวัตกรรม 3) ทักษะสารสนเทศ สื่อ และเทคโนโลยี และ 4) ทักษะชีวิตและอาชีพ โดยทักษะแกนกลางเป็นทักษะของวิชาหลักซึ่งมีการวัดประเมิน เป็นปกติ แต่ทักษะอีก 3 กลุ่ม ต้องมีการพัฒนาเสริม ซึ่งมีคำอธิบายเพื่อเป็นข้อพิจารณาในการ ดำเนินการได้ ดังนี้

**1. ทักษะการเรียนรู้และนวัตกรรม** เป็นทักษะสำหรับสมรรถนะทางปัญญาขั้นสูงที่มุ่งพัฒนาให้ ผู้เรียนเรียนรู้อย่างมีประสิทธิภาพและสามารถพึ่งตนเองในการเรียนรู้ตลอดชีวิตได้โดยต้องมีการส่งเสริม ทักษะ ดังนี้



### 1.1 การคิดเชิงวิพากษ์และการแก้ปัญหา (critical thinking and problem solving)

1.1.1 ความสามารถในการคิดเป็นความสามารถในการคิดเพื่อนำไปสู่การสร้างองค์ความรู้หรือสารสนเทศเพื่อการตัดสินใจเกี่ยวกับตนเองและสังคมได้อย่างเหมาะสม ซึ่งสอดคล้องกับ Learning Thinking Skills ประกอบด้วย

- 1) วิเคราะห์ สังเคราะห์ คิดอย่างสร้างสรรค์ คิดอย่างมีวิจารณญาณ
- 2) คิดเป็นระบบ คิดตัดสินใจ สังเกต การสำรวจ สืบค้นคว้า การระบุ
- 3) แยกแยะ จัดกลุ่ม จำแนกประเภท เปรียบเทียบ
- 4) เรียงลำดับ สรุปอ้างอิง ตีความหมาย นิยาม การพยากรณ์
- 5) ตั้งสมมติฐาน พิสูจน์ ตั้งเกณฑ์ ประเมิน

1.1.2 ความสามารถในการแก้ปัญหา หมายถึงความสามารถในการแก้ปัญหาและอุปสรรคต่าง ๆ ที่เผชิญได้อย่างถูกต้องเหมาะสมบนพื้นฐานของหลักเหตุผล คุณธรรมและข้อมูลสารสนเทศเข้าใจความสัมพันธ์และการเปลี่ยนแปลงของเหตุการณ์ต่าง ๆ ในสังคม แสวงหาความรู้ประยุกต์ความรู้มาใช้ในการป้องกันและแก้ไขปัญหาและมีการตัดสินใจที่มีประสิทธิภาพโดยคำนึงถึงผลกระทบที่เกิดขึ้นต่อตนเอง สังคมและสิ่งแวดล้อม สอดคล้องกับ Life skill ประกอบด้วย

- 1) แก้ปัญหา (ได้คำตอบเดียว) → แก้ปัญหาใจทย์
- 2) แก้ปัญหาชีวิต (ได้หลายคำตอบ หลายแนวทาง)
- 3) แก้ปัญหาเชิงวิทยาศาสตร์ แก้ปัญหาเพื่อความสะดวก มีชีวิตด้วยการสร้าง

เครื่องมือ

1.2 นวัตกรรมและการสร้างสรรค์เป็นความสามารถทางปัญญาในการด้านความคิดริเริ่ม การสร้างสรรค์ สิ่งประดิษฐ์ หรือ แนวคิดใหม่ๆ

1.3 การสื่อสารและความร่วมมือกัน (communication and collaboration) เป็นทักษะที่ส่งผลต่อความรู้สึกและทักษะของตนเองต่อในการแลกเปลี่ยนข้อมูลข่าวสารและประสบการณ์อันจะเป็นประโยชน์ต่อการพัฒนาตนเองและสังคมรวมทั้งการเจรจาต่อรอง เพื่อขจัดและลดปัญหาความขัดแย้งต่างๆ ประกอบด้วย

#### 1.3.1 ความสามารถในการสื่อสาร ประกอบด้วย

- 1) การอ่าน - อ่านในใจ อ่านจับใจความ อ่านแปลความหมาย อ่านขยายความ อ่านตีความ อ่านสรุปความ
- 2) การฟัง - ฟังจับใจความ ฟังด้วยความเข้าใจ ฟังอย่างวิเคราะห์และสังเคราะห์
- 3) การเขียน - ความเรียง เรียงความ รายงาน บทความ ร้อยกรองกราฟิก
- 4) การพูด - นำเสนอหน้าห้อง / สาธารณะ อภิปราย อธิบาย บรรยาย การสัมมนา

1.3.2 ความสามารถในการร่วมมือ เป็นความสามารถในการนำกระบวนการต่างๆไปใช้ในการดำเนินชีวิตประจำวันการเรียนรู้ด้วยตนเอง การเรียนรู้อย่างต่อเนื่อง การทำงานและการอยู่ร่วมกันในสังคมด้วยการสร้างเสริมความสัมพันธ์อันดีระหว่างบุคคลการจัดการปัญหาและความขัดแย้งต่าง ๆ อย่างเหมาะสมการปรับตัวให้ทันกับการเปลี่ยนแปลงของสังคมและสภาพแวดล้อมและการรู้จักหลีกเลี่ยงพฤติกรรมไม่พึงประสงค์ที่ส่งผลกระทบต่อตนเองและผู้อื่นสอดคล้องกับ Life skill มีทักษะด้านความร่วมมือในการทำกิจกรรมร่วมกับบุคคลระดับต่างๆ

**2. ทักษะสารสนเทศ สื่อ และเทคโนโลยี** เป็นส่วนที่เน้นการพัฒนาทักษะให้ผู้เรียนรู้เท่าทัน กระแสการเปลี่ยนแปลงการใช้เทคโนโลยีในชีวิตประจำวันของโลก โดยต้องพัฒนาทักษะดังนี้

2.1 การรู้สารสนเทศ (information literacy) สามารถเข้าถึงแหล่งข้อมูลได้ตรงตามความต้องการได้อย่างรวดเร็ว รู้ถึงสารสนเทศที่ดี ที่เหมาะสม ตลอดถึงการเลือกรับหรือไม่รับข้อมูลข่าวสารด้วย หลักเหตุผลและความถูกต้องและใช้ข้อมูลเพื่อแก้ปัญหาได้อย่างสร้างสรรค์และถูกต้อง

2.2 การรู้สื่อ (media literacy) เป็นความสามารถในการเลือกและใช้ เทคโนโลยีด้านต่างๆ ภายใต้อาสาใจว่าสื่อ นั้น ๆ ถูกสร้างขึ้นมาอย่างไร และเพื่อวัตถุประสงค์ใด พิจารณาได้ว่าเหตุใดบุคคลต่าง ๆ จึงแปลความหมายของสื่อเดียวกันออกมาแตกต่างกัน และมีทักษะกระบวนการทางเทคโนโลยี เพื่อการพัฒนาตนเองและสังคมในด้านการเรียนรู้ การสื่อสาร การทำงาน การแก้ปัญหาอย่างสร้างสรรค์ ถูกต้อง เหมาะสม และมีคุณธรรม สอดคล้องกับ ICT Literacy เช่น การเลือกใช้กราฟในการนำเสนอ การทำ E-book รวมไปถึงการมีทักษะเทคโนโลยีด้วยเครื่องมืออิเล็กทรอนิกส์ เป็นต้น

2.3 การรู้ ICT (ICT literacy) เป็นทักษะความสามารถในการประมวลการใช้ทักษะ กระบวนการทางเทคโนโลยีด้วยเครื่องมืออิเล็กทรอนิกส์กับสารสนเทศเพื่อพัฒนาตนเองและสังคมได้แก่ ความสามารถใช้เทคโนโลยีสารสนเทศและคอมพิวเตอร์เป็นเครื่องมือเพื่อการวิจัย การจัดระเบียบ การประเมิน และการสื่อสารข้อมูล เลือกใช้เทคโนโลยีดิจิทัลรวมทั้งเครือข่ายการสื่อสารประเภทต่าง ๆ เพื่อเข้าถึงจัดการผสมผสาน ประเมิน และสร้างสรรค์ข้อมูลได้อย่างเหมาะสมเพื่อการทำหน้าที่อย่างสมบูรณ์ในระบบเศรษฐกิจฐานความรู้

**3. ทักษะชีวิตและอาชีพ** เป็นการกำหนดทักษะภายใต้แนวคิดการจัดการเรียนรู้ในห้องเรียนที่ อาจจะยังไม่สมบูรณ์เพียงพอสำหรับการดำรงชีวิตในสังคมเนื่องจากบริบทของการเรียนรู้และบริบทชีวิตจริงมีความแตกต่างกัน ดังนั้นเพื่อให้ผู้เรียนสามารถดำรงชีวิตได้อย่างมีคุณภาพ จึงต้องมีการพัฒนาทักษะ ดังนี้

3.1 ความสามารถในการปรับตัวและยืดหยุ่น (adaptability and flexibility) เป็นทักษะในการปฏิบัติตนที่เหมาะสมในสถานการณ์ต่างๆ หรือบริบทต่าง ๆ เพื่อการลดความขัดแย้ง ปรับตัว หลีกเลียงพฤติกรรมที่ไม่พึงประสงค์ การตัดสินใจ ประเมินตนเองมีความเข้าใจมุมมองและความเชื่อที่หลากหลายเพื่อนำสู่แนวทางในการทำงานที่เหมาะสมโดยเฉพาะอย่างยิ่งในสภาพแวดล้อมที่มีวัฒนธรรมหลากหลาย เช่น การได้รับคำชม การประสบความสำเร็จหรือการถูกวิจารณ์รวมทั้งสามารถเจรจาต่อรอง และถ่วงดุลได้ เป็นต้น

3.2 ความคิดริเริ่มและการเรียนรู้ได้ด้วยตนเอง (initiative and self direction) เป็นสามารถตั้งเป้าหมายด้วยการกำหนดเกณฑ์ในการสร้างความสำเร็จสามารถดำเนินงานตามหลักคิดของตนเองอย่างสมดุลง เพื่อให้บรรลุเป้าหมายบริหารเวลาและภาระงานได้อย่างมีประสิทธิภาพเห็นการเรียนรู้เป็นกระบวนการที่เกิดขึ้นตลอดชีวิตและมุ่งมั่นพัฒนาทักษะขั้นสูงสู่ความเป็นมืออาชีพเช่น เรียนรู้ด้วยตนเองอย่างต่อเนื่อง ทำงานร่วมกัน ความสัมพันธ์ระหว่างบุคคลในการทำงาน

3.3 ปฏิสัมพันธ์ทางสังคมและข้ามวัฒนธรรม (social and cross-cultural interaction) เป็นทักษะในการปฏิบัติตนเมื่ออยู่ในสังคมที่บุคคลจำเป็นต้องใช้ในการเลือกทางดำเนินชีวิตในสังคมปัจจุบันให้มีประสิทธิภาพ มีความเข้าใจต่างวัฒนธรรม ต่างกระบวนการทัศน์ ได้แก่ ความสามารถเรียนรู้ว่าเมื่อใดควรฟัง และเมื่อใดควรพูดเปิดใจรับฟังความเห็นที่แตกต่างการมีบุคลิกควรแก่การนับถือเคารพ เป็นต้น และมีทักษะในการเรียนรู้และปรับตัวสนใจความแตกต่างด้านวัฒนธรรมอื่น ๆ และสามารถร่วมงานกับคนที่มีความ

หลังทางสังคมและวัฒนธรรมหลากหลายและสามารถใช้ประโยชน์จากความแตกต่างด้านสังคมและวัฒนธรรมเพื่อสร้างแนวคิดใหม่ๆ สร้างนวัตกรรมใหม่ๆ รวมทั้งพัฒนาคุณภาพของงาน

3.4 ความรับผิดชอบ และความสามารถผลิตผลงาน (accountability and productivity) หมายถึงความสามารถในการตั้งเป้าหมายและดำเนินไปสู่จุดหมายได้แม้จะมีอุปสรรคและแรงกดดันจากการแข่งขันวางแผนจัดลำดับความสำคัญและบริหารจัดการงานต่างๆตามลำดับเพื่อให้ได้รับผลตามที่คาดหวังนอกจากนี้ควรมีคุณลักษณะอันจะนำไปสู่การสร้างผลงานที่มีคุณภาพเช่นบริหารเวลาและโครงการอย่างมีประสิทธิภาพสามารถทำงานหลายๆอย่างได้ในเวลาเดียวกัน (multi-tasking) มีส่วนร่วมในกิจกรรมของกลุ่มอย่างกระตือรือร้นเคารพความหลากหลายภายในกลุ่มรับผิดชอบต่อผลที่เกิดขึ้น เป็นต้น

3.5 ความเป็นผู้นำและรับผิดชอบต่อสังคม (leadership and social responsibility) หมายถึง ความสามารถในการใช้ทักษะด้านมนุษยสัมพันธ์และการแก้ไขปัญหาแนะนำและจูงใจให้ผู้อื่นดำเนินงานให้เป็นไปตามเป้าหมายที่ได้วางไว้ดึงจุดแข็งของคนในทีมมาใช้ให้เป็นประโยชน์สร้างแรงบันดาลใจให้ผู้อื่นทุ่มเทจนถึงที่สุดด้วยการแสดงออกเป็นตัวอย่างรวมทั้งมีพฤติกรรมในการใช้อำนาจอย่างซื่อสัตย์ตรงไปตรงมา ได้แก่ การควบคุมสถานการณ์ การสื่อสาร การต่อรอง การปฏิเสธและโน้มน้าวจิตใจ

## บทที่ 4

### การประเมินผลและการจัดทำรายงานสรุปผลการดำเนินงานโครงการ

#### การประเมินผลโครงการ

การประเมินผลการดำเนินโครงการ นอกจากประเมินผลโครงการตามวัตถุประสงค์/เป้าหมายของโครงการแล้ว ต้องคำนึงถึงการประเมินในส่วนอื่นด้วย เช่น ปัจจัยนำเข้า บุคคล การประเมินบริบท/สภาพแวดล้อมของโครงการ กระบวนการบริหารจัดการ การมีส่วนร่วม ผลผลิตผลลัพธ์ และผลกระทบจากการจัดทำโครงการ เพื่อให้ได้ผลประเมินทั้งระบบ และนำผลการประเมินดังกล่าวมาปรับปรุงรูปแบบและกระบวนการให้บริการวิชาการในครั้งต่อไป ซึ่งการประเมินผลสามารถแบ่งได้เป็น 3 ระยะ ดังนี้

#### 1. การประเมินผลก่อนดำเนินงานโครงการ

เป็นการวิเคราะห์/ศึกษาความเป็นไปได้ของการจัดทำโครงการ ก่อนที่จะดำเนินโครงการ โดยศึกษาประสิทธิภาพของปัจจัยนำเข้า ความเหมาะสมของรูปแบบ/กระบวนการจัดโครงการ ระยะเวลาที่เหมาะสม ปัญหา/อุปสรรค หรือปัจจัยเสี่ยงที่อาจเกิดขึ้นความคุ้มค่า หรือผลลัพธ์ที่อาจเกิดขึ้น เพื่อนำมาใช้ตัดสินใจว่าจะดำเนินการโครงการต่อหรือไม่ หรือควรปรับปรุงองค์ประกอบส่วนไหน หรือควรยกเลิกโครงการ

#### 2. การประเมินผลระหว่างดำเนินงานโครงการ

เป็นการประเมินความก้าวหน้าของโครงการ เป็นการประเมินเพื่อช่วยปรับปรุงทั้งปัจจัยนำเข้า รูปแบบ/กระบวนการบริหารจัดการในระหว่างการจัดทำโครงการ เพื่อให้เกิดความเหมาะสม เกิดประสิทธิภาพและประสิทธิผล เพื่อทบทวนและปรับแผนของโครงการ เพื่อแก้ไขปัญหาที่เกิดขึ้นได้อย่างทันท่วงที เพื่อลดความเสี่ยงของโครงการ และจะได้นำผลการประเมินมาปรับปรุงรูปแบบ/กระบวนการให้บริการที่มีความเหมาะสม โดยมีรูปแบบ/วิธีการการประเมินระหว่างดำเนินโครงการ ได้แก่

2.1 สังเกตพฤติกรรมของผู้เข้าร่วมระหว่างการจัดโครงการ

2.2 การทดสอบความรู้ก่อนการอบรม

#### 3. การประเมินผลหลังเสร็จสิ้นโครงการ

เป็นการประเมินผลลัพธ์/ประสิทธิผลของการดำเนินโครงการว่าบรรลุเป้าหมาย วัตถุประสงค์ที่กำหนดไว้หรือไม่ อย่างไร หลังจากการดำเนินการโครงการเสร็จสิ้นผู้รับผิดชอบโครงการต้องดำเนินการประเมินความสำเร็จของการจัดโครงการ เพื่อวัดผลสัมฤทธิ์ของโครงการ โดยใช้การประเมินผลโครงการ 3 มิติ/ด้าน ประกอบด้วย ด้านความรู้ความเข้าใจ ด้านความพึงพอใจ และด้านการนำไปใช้ประโยชน์ของผู้รับบริการ หรือการทดสอบความรู้หลังอบรม

#### การจัดทำรายงานสรุปผลการดำเนินงานโครงการ

เพื่อให้การรายงานผลโครงการเป็นไปในรูปแบบเดียวกัน สำนักบริการวิชาการและจัดการรายได้ มหาวิทยาลัยราชภัฏกำแพงเพชร ได้กำหนดหัวข้อการรายงานสรุปผลโครงการ โดยการสรุปโครงการเป็นรูปเล่มจะต้องประกอบด้วยเอกสารต่างๆ ดังต่อไปนี้

## ตอนที่ 1

- 1.1 ปกนอก
- 1.2 ปกใน
- 1.3 บทสรุปผู้บริหาร
- 1.4 คำนำ
- 1.5 สารบัญ
- 1.6 สารบัญตาราง (ถ้ามี)

## ตอนที่ 2 เนื้อหา

### 2.1 ส่วนที่ 1 บทนำ

- 1) ชื่อแผนงาน/โครงการ
- 2) หลักการ และเหตุผล
- 3) ผู้รับผิดชอบโครงการ
- 4) วัตถุประสงค์ของโครงการ
- 5) ตัวชี้วัดความสำเร็จ/เป้าหมาย
- 6) งบประมาณโครงการ
- 7) กลุ่มเป้าหมาย
- 8) ช่วงระยะเวลาในการดำเนินโครงการ
- 9) สถานที่ดำเนินโครงการ
- 10) วิธีดำเนินโครงการ
- 11) แผนการติดตามการใช้ประโยชน์
- 12) ประโยชน์ที่คาดว่าจะได้รับจากการดำเนินโครงการ

### 2.2 ส่วนที่ 2 วิธีการประเมิน

- 1) ประเด็นการประเมิน
- 2) เครื่องมือที่ใช้ในการประเมินผล
- 3) การเก็บข้อมูล
- 4) การวิเคราะห์ข้อมูล
- 5) เกณฑ์การประเมินความสำเร็จของโครงการ

### 2.3 ส่วนที่ 3 สรุปผลการประเมินโครงการ

- 1) สรุปผลการประเมินการดำเนินงานโครงการ วิเคราะห์ผลจากแบบประเมิน 3 มิติ
  - 1.1) ข้อมูลทั่วไปของผู้เข้าร่วมโครงการ
  - 1.2) การประเมินด้านความพึงพอใจการเข้าร่วมโครงการ
  - 1.3) การประเมินด้านความรู้ความเข้าใจ
  - 1.4) การประเมินด้านการนำความรู้ไปใช้ประโยชน์
  - 1.5) จุดเด่นจุดที่ควรปรับปรุงและข้อเสนอแนะจากผู้รับบริการ

- 3) สรุปผลการบูรณาการการบริการวิชาการกับการพัฒนานักศึกษาตามมาตรฐานการ

เรียนรู้ (TQF) และทักษะในศตวรรษที่ 21 (ถ้ามี)

4) สรุปผลการพัฒนานักศึกษาตามมาตรฐานการเรียนรู้ (TQF) กับการบูรณาการ การบริการวิชาการกับพันธกิจอื่นของมหาวิทยาลัย (ถ้ามี)

5) สรุปผลการนำความรู้ไปใช้ประโยชน์ของผู้รับบริการวิชาการ

ซึ่งผลการดำเนินงานอาจนำเสนอในรูปแบบตาราง หรือความเรียง และให้แสดงเป็น ร้อยละ หรือความถี่ และค่าเฉลี่ย พร้อมทั้งอธิบายรายละเอียดเกณฑ์การประเมินด้วย

### ตอนที่ 3 ภาคผนวก

3.1 แผนปฏิบัติงานโครงการบริการวิชาการที่ได้รับการอนุมัติเรียบร้อยแล้ว พร้อมรายชื่อ คณะดำเนินงานโครงการ

3.2 บันทึกข้อความขออนุญาตจัดอบรม

3.3 คำสั่งแต่งตั้งคณะกรรมการดำเนินโครงการ (ถ้ามี)

3.4 บันทึกข้อความ เพื่อประสานงาน หรือขอความอนุเคราะห์จากหน่วยงานภายใน มหาวิทยาลัยฯ

3.5 บันทึกข้อความ เพื่อประสานงาน หรือขอความอนุเคราะห์จากหน่วยงานภายนอก

3.6 บันทึกการประชุม

3.7 คำกล่าวรายงาน คำกล่าวเปิด/ปิดงาน

3.8 สรุปค่าใช้จ่ายพร้อมหลักฐานการใช้จ่ายเงินตามจริง

3.9 เอกสารแสดงการประชาสัมพันธ์โครงการ

3.10 เอกสารประกอบการบรรยาย

3.11 หนังสือเชิญวิทยากร

3.12 รายนามผู้เข้าร่วมโครงการ

3.13 แบบทดสอบวัดความรู้ ความเข้าใจ

3.14 แบบสำรวจความพึงพอใจในการรับบริการ

3.15 แบบรายงานการบริการวิชาการกับการพัฒนานักศึกษาตามมาตรฐานการเรียนรู้ (TQF) และการพัฒนาทักษะในศตวรรษที่ 21

3.16 แบบรายงานการพัฒนานักศึกษาตามมาตรฐานการเรียนรู้ (TQF) กับการบูรณาการ การบริการวิชาการร่วมกับพันธกิจอื่นของมหาวิทยาลัย

3.17 แบบรายงานผลการนำความรู้ไปใช้ประโยชน์

3.18 เอกสารประกอบการจัดกิจกรรม

3.19 ประมวลภาพกิจกรรม

## บทที่ 5

### การติดตาม และประเมินผลสำเร็จของการบูรณาการโครงการ

เมื่อผู้รับผิดชอบดำเนินการโครงการบริการวิชาการเสร็จสิ้น และได้จัดทำรายงานสรุปผลการดำเนินงานโครงการแล้ว ผู้รับผิดชอบโครงการควรจะดำเนินการติดตามผล จากการจัดโครงการภายหลังเสร็จสิ้น เพื่อติดตามและประเมินผลกระทบที่เกิดขึ้นกับผู้เข้าร่วมโครงการ/ชุมชน/องค์กร หรือหน่วยงาน ผู้รับบริการ

#### การติดตาม และประเมินผลสำเร็จของการบูรณาการโครงการ

การติดตามและประเมินผลสำเร็จการบูรณาการโครงการ ควรดำเนินการหลังเสร็จสิ้นโครงการ แล้วอย่างน้อย 1 เดือน แต่ไม่ควรเกิน 3 เดือน ซึ่งสามารถแบ่งได้เป็น 3 ส่วนคือ

1. ส่วนของผู้จัดทำโครงการ ดำเนินการติดตามและประเมินผลความสำเร็จในประเด็นการบูรณาการงานบริการวิชาการกับการเรียนการสอน และงานวิจัย เช่น การนำไปต่อยอดสู่งานวิจัย การเขียนเป็นตำรา/หนังสือ/บทความ การจัดให้เป็นส่วนหนึ่งของรายวิชาที่สอน เป็นต้น
2. ส่วนของผู้รับบริการ จะติดตามในประเด็นของการนำไปใช้ประโยชน์จริง และสามารถเสริมสร้างความเข้มแข็งให้แก่ชุมชน ผลกระทบที่ต่อเนื่องจากการเข้าร่วมโครงการ เช่น การนำไปประกอบอาชีพเพื่อสร้างรายได้ สภาพความเป็นอยู่ที่ดีขึ้น ชุมชนเกิดการรวมกลุ่ม มีการดำเนินงานที่ต่อเนื่อง เกิดการเรียนรู้ร่วมกันในชุมชน ความสามารถในการพึ่งพาตนเองได้ เป็นต้น
3. ส่วนของผลกระทบจากการดำเนินงานโครงการต่อสังคม จะติดตามในประเด็นของการขึ้นนำ และแก้ไขปัญหาสังคมทั้งภายในมหาวิทยาลัย และภายนอก เช่น การแก้ไขปัญหายาเสพติด การแก้ไขปัญหาความขัดแย้งการสร้างสังคมสันติสุข และความปรองดอง การแก้ไขปัญหาสิ่งแวดล้อม และพลังงาน การส่งเสริม และสืบสานโครงการอันเนื่องมาจากพระราชดำริ การส่งเสริมความรักชาติ เป็นต้น

โดยแนวทางการติดตามผลในส่วนของผู้รับบริการ และส่วนของผลกระทบสามารถดำเนินการได้หลายรูปแบบขึ้นอยู่กับความเหมาะสมในเรื่องบุคลากรงบประมาณ และระยะเวลา ดังนี้

- 3.1 การลงพื้นที่สอบถามข้อมูลจากกลุ่มตัวอย่างผู้เข้าร่วมโครงการ
- 3.2 การส่งแบบสอบถามทางไปรษณีย์/อีเมล/อื่นๆ ไปยังกลุ่มตัวอย่างผู้เข้าร่วมโครงการ
- 3.3 การสอบถามข้อมูลทางโทรศัพท์จากกลุ่มตัวอย่างผู้เข้าร่วมโครงการ

ทั้งนี้ เพื่อให้การดำเนินงานติดตามและประเมินผลสำเร็จการบูรณาการโครงการบริการวิชาการเป็นไปในทิศทางเดียวกันทั้งมหาวิทยาลัย หน่วยงานต่างๆ สามารถเก็บข้อมูลหลักฐานการดำเนินงานติดตามได้ตามแบบฟอร์มที่ได้เสนอไว้

ในการติดตาม และประเมินผลสำเร็จการบูรณาการโครงการในส่วนของผู้รับบริการ และส่วนผลกระทบจากการดำเนินงานโครงการ ผู้รับผิดชอบโครงการควรให้ผู้รับบริการ หรือชุมชนได้ยืนยัน/แจ้งผลการใช้ประโยชน์ หรือผลกระทบจากเรื่องที่หน่วยงานให้บริการวิชาการด้วย

### **การสรุปผลการติดตาม และประเมินผลสำเร็จของการบูรณาการโครงการ**

ทั้งนี้ เมื่อผู้รับผิดชอบโครงการดำเนินการติดตาม และประเมินผลโครงการเสร็จสิ้นแล้ว จะต้องดำเนินการจัดทำเล่มรายงานสรุปผลการติดตาม และประเมินผลความสำเร็จของการบูรณาการโครงการ ให้เสร็จสิ้นภายใน 1 เดือน แล้วจัดส่งรูปเล่มรายงานดังกล่าว ให้กับคณะกรรมการที่รับผิดชอบด้านบริการวิชาการของแต่ละหน่วยงาน เพื่อรวบรวมและจัดเก็บเอกสารโครงการบริการวิชาการจำนวน 1 เล่ม พร้อมทั้งจัดทำเป็นฐานข้อมูลการบริการวิชาการแก่สังคมของแต่ละหน่วยงาน แล้วส่งให้ฝ่ายเลขานุการคณะกรรมการบริการวิชาการรวบรวมเป็นฐานข้อมูลการบริการวิชาการแก่สังคมระดับมหาวิทยาลัย เพื่อเป็นแหล่งเรียนรู้และศึกษาค้นคว้าของผู้ที่สนใจต่อไป

### **การติดตามผลความต่อเนื่องการใช้ประโยชน์จากการบริการวิชาการแก่สังคม/ชุมชน**

เพื่อแสดงให้เห็นถึงการเรียนรู้อย่างต่อเนื่องของชุมชน และการเสริมสร้างความเข้มแข็งให้ชุมชน โดยให้ดำเนินการติดตามรวมทั้งเป็นที่ปรึกษา หรือเป็นพี่เลี้ยงในการนำความรู้จากการบริการวิชาการไปใช้ประโยชน์ในระดับชุมชนต่อเนื่องอย่างน้อย 2 ปี ซึ่งจะส่งผลให้ชุมชนเกิดการเรียนรู้อย่างต่อเนื่อง และยั่งยืนต่อไป

ซึ่งผลจากการติดตามความต่อเนื่องผู้รับผิดชอบโครงการควรนำมาจัดทำเป็นสรุปบทเรียน/องค์ความรู้ เพื่อให้ได้เห็นถึงปัญหา อุปสรรค รวมทั้งแนวปฏิบัติที่ดีในการนำความรู้จากการบริการวิชาการไปใช้ เพื่อจะได้นำมาปรับปรุงการดำเนินงานโครงการ หากมีการดำเนินงานในปีต่อไป หรืออาจพัฒนาเป็นโจทย์ในการศึกษาวิจัยได้



ภาคผนวก

## ตัวอย่างรูปแบบรายงานสรุปโครงการ



## รายงานสรุปโครงการ/กิจกรรม

ชื่อโครงการ/กิจกรรม.....

ภายใต้โครงการ.....

รหัสโครงการ xxxxxxxx

โปรแกรมวิชา/ศูนย์.....

คณะ.....

มหาวิทยาลัยราชภัฏกำแพงเพชร

**บทสรุปผู้บริหาร**

.....

.....

.....

.....

.....

## คำนำ

.....  
.....  
.....  
.....  
.....

.....  
หัวหน้าโครงการ

## สารบัญ

หน้า

บทสรุปผู้บริหาร

คำนำ

สารบัญ

ตอนที่ 1 ชื่อแผนงาน/โครงการ

หลักการและเหตุผล

ผู้รับผิดชอบโครงการ

วัตถุประสงค์ของโครงการ

ตัวชี้วัดความสำเร็จ/ เป้าหมาย

งบประมาณโครงการ

กลุ่มเป้าหมาย

ช่วงระยะเวลาในการดำเนินโครงการ

สถานที่ดำเนินโครงการ

วิธีดำเนินโครงการ

แผนการใช้ประโยชน์

ประโยชน์ที่คาดว่าจะได้รับการดำเนินโครงการ

ตอนที่ 2 วิธีการประเมิน

ประเด็นการประเมิน

เครื่องมือที่ใช้ในการประเมินผล

การเก็บข้อมูล

การวิเคราะห์ข้อมูล

เกณฑ์การประเมินความสำเร็จของโครงการ

ตอนที่ 3 สรุปผลการประเมินโครงการ

สรุปผลการประเมินการดำเนินงานโครงการวิเคราะห์ผลจากแบบประเมิน 3 มิติ

1) ข้อมูลทั่วไปผู้เข้าร่วมโครงการ

2) การประเมินด้านความพึงพอใจการเข้าร่วมโครงการ

3) การประเมินด้านความรู้ความเข้าใจ

4) การประเมินด้านการนำความรู้ไปใช้ประโยชน์

5) จุดเด่นจุดที่ควรปรับปรุงและข้อเสนอแนะจากผู้รับบริการ

สรุปผลการบูรณาการการบริการวิชาการกับการเรียนการสอนและ

การพัฒนาบัณฑิตศึกษาตามมาตรฐานการเรียนรู้ (TQF) กับทักษะในศตวรรษที่ 21 (ถ้ามี)

สรุปการพัฒนาบัณฑิตศึกษาตามมาตรฐานการเรียนรู้ (TQF) กับการบูรณาการการ

บริการวิชาการร่วมกับพันธกิจของมหาวิทยาลัย (ถ้ามี)

สรุปผลการติดตามการนำความรู้ไปใช้ประโยชน์ของผู้รับบริการวิชาการ

ภาคผนวก

.....

สารบัญตาราง

หน้า

ตารางที่ 1 .....  
ตารางที่ 2 .....  
ตารางที่ 3 .....  
ตารางที่ 4 .....

## ตอนที่ 1 บทนำ

ชื่อโครงการ : .....

หลักการเหตุผล

.....  
 .....  
 .....

ผู้รับผิดชอบโครงการ

.....  
 .....  
 .....

วัตถุประสงค์ของโครงการ

.....  
 .....  
 .....

ตัวชี้วัดความสำเร็จ/ เป้าหมาย (วัดตามตัวชี้วัดของโครงการ)

ตัวอย่าง สรุปผลการดำเนินงานเปรียบเทียบกับเป้าหมาย ดังนี้

รายการ	แผน/เป้าหมาย	ผล	การบรรลุเป้าหมาย
1. จำนวนผู้เข้าร่วมโครงการ	จำนวน.....คน	จำนวน.....คน	( ) บรรลุ ( ) ไม่บรรลุ
2. ความพึงพอใจของผู้รับบริการ	ไม่น้อยกว่าร้อยละ .....	ไม่น้อยกว่าร้อยละ .....	( ) บรรลุ ( ) ไม่บรรลุ
3. ความรู้ความเข้าใจของผู้รับบริการ	ไม่น้อยกว่าร้อยละ .....	ไม่น้อยกว่าร้อยละ .....	( ) บรรลุ ( ) ไม่บรรลุ
4. ผู้รับบริการนำความรู้ไปใช้ประโยชน์	ไม่น้อยกว่าร้อยละ .....	ไม่น้อยกว่าร้อยละ .....	( ) บรรลุ ( ) ไม่บรรลุ
5. ระยะเวลาที่ดำเนินการ	จำนวน .....วัน	จำนวน .....วัน	( ) บรรลุ ( ) ไม่บรรลุ

### งบประมาณโครงการ

ประเภท/ หมวดเงิน	งบประมาณที่ขอตั้ง				รายจ่ายจริง			
	งบฯ รายจ่าย	งบฯ รายได้	งบอื่น (ลงทะเบียน)	รวม	งบฯ รายจ่าย	งบฯ รายได้	งบอื่น (ลงทะเบียน)	รวม
1. ค่าตอบแทน								
2. ค่าใช้สอย								
3. ค่าวัสดุ								
4. อื่นๆ								
รวม								
รวมทั้งสิ้น								

### กลุ่มเป้าหมาย

.....

.....

.....

### ช่วงระยะเวลาในการดำเนินโครงการ

.....

.....

.....

### สถานที่ดำเนินโครงการ

.....

.....

.....

### วิธีดำเนินโครงการ

.....

.....

.....

### แผนการติดตามการใช้ประโยชน์

.....

.....

.....

### ประโยชน์ที่คาดว่าจะได้รับจากการดำเนินโครงการ

.....

.....

.....



ตอนที่ 2  
วิธีการประเมิน

(มาจากแผนปฏิบัติงาน/โครงการข้อที่ 6)  
ประเด็นการประเมิน

.....  
.....  
.....

เครื่องมือที่ใช้ในการประเมินผล

.....  
.....  
.....

การเก็บข้อมูล

.....  
.....  
.....

การวิเคราะห์ข้อมูล

.....  
.....  
.....

เกณฑ์การประเมินความสำเร็จของโครงการ

.....  
.....  
.....

**ตอนที่ 3**  
**สรุปผลการประเมินโครงการ**

(สอดคล้องกับตอนที่ 2)  
รายงานผลการประเมิน

.....  
.....  
.....

**ตารางที่ 1** ความถี่และร้อยละของสถานภาพผู้เข้าร่วมโครงการ

รายการประเมิน	จำนวน	ร้อยละ

จากตารางที่ 1 .....

.....  
.....

**ตารางที่ 2** ผลลัพธ์ที่ได้จากการทดสอบความรู้ก่อนและหลังดำเนินกิจกรรม

ลำดับ	ชื่อ-สกุล	ก่อนดำเนิน กิจกรรม (.....คะแนน)	หลังดำเนิน กิจกรรม (.....คะแนน)	ผลการประเมิน

หรือใช้ตารางแสดงผลทางสถิติ

**ตารางที่ 2** คะแนนเฉลี่ยก่อนและหลังของการอบรมเชิงปฏิบัติการเรื่อง .....

การทดสอบ	คะแนนเฉลี่ย+S.D.	ค่า t	ค่า p-value
ก่อนอบรม	6.47+1.12	-7.614	.000
หลังอบรม	9.27+0.59		

จากตารางที่ 2 .....

.....  
.....

**ตารางที่ 3** ค่าเฉลี่ย ความถี่ ร้อยละและส่วนเบี่ยงเบนมาตรฐานของความพึงพอใจในการรับบริการ  
ของผู้เข้าร่วมโครงการ

ประเด็นการประเมินความพึงพอใจ	ค่าเฉลี่ย	S.D.	ระดับความพึงพอใจ					ระดับ
			มากที่สุด	มาก	ปานกลาง	น้อย	น้อยที่สุด	
1. ด้านกระบวนการ / ขั้นตอนการให้บริการ .....			ความถี่ (ร้อยละ)	ความถี่ (ร้อยละ)	ความถี่ (ร้อยละ)	ความถี่ (ร้อยละ)	ความถี่ (ร้อยละ)	
2. ด้านเจ้าหน้าที่ผู้ให้บริการ .....			ความถี่ (ร้อยละ)	ความถี่ (ร้อยละ)	ความถี่ (ร้อยละ)	ความถี่ (ร้อยละ)	ความถี่ (ร้อยละ)	
3. ด้านสิ่งอำนวยความสะดวก .....			ความถี่ (ร้อยละ)	ความถี่ (ร้อยละ)	ความถี่ (ร้อยละ)	ความถี่ (ร้อยละ)	ความถี่ (ร้อยละ)	
4. ด้านคุณภาพการให้บริการ .....			ความถี่ (ร้อยละ)	ความถี่ (ร้อยละ)	ความถี่ (ร้อยละ)	ความถี่ (ร้อยละ)	ความถี่ (ร้อยละ)	
<b>ความพึงพอใจโดยรวม</b>								

จากตารางที่ 3 .....

.....

**ตารางที่ 4** ค่าความถี่และร้อยละของการนำความรู้ไปใช้ประโยชน์ของผู้เข้าร่วมโครงการ

ประเด็นการวัดการนำความรู้ไปใช้	สามารถนำความรู้ไปใช้ได้		ไม่สามารถนำความรู้ไปใช้ได้	
	จำนวน (คน)	ร้อยละ	จำนวน (คน)	ร้อยละ
1. ....				
2. ....				
3. ....				

จากตารางที่ 4 .....

.....

**รายงานผลการติดตามการนำความรู้ไปใช้ประโยชน์**

**ตารางที่ 5** สรุปผลการนำความรู้ไปใช้ประโยชน์ (สอดคล้องกับแผนการใช้ประโยชน์ที่ระบุไว้)

ประเด็นการวัดการนำความรู้ไปใช้	กลุ่มเป้าหมาย นักศึกษา มรภ.กพ.		กลุ่มเป้าหมาย บุคคลทั่วไป/กลุ่ม อาชีพ /นักเรียน	
	จำนวน (คน)	ร้อยละ	จำนวน (คน)	ร้อยละ
1. ....				
2. ....				
3. ....				

จากตารางที่ 5 .....

.....

รายงานผลการบูรณาการ (กรณีที่โครงการนั้นได้ระบุว่ามีการบูรณาการ ซึ่งการบูรณาการต้องระบุไว้ใน มคอ.3 ด้วย)

ลักษณะการบูรณาการ

- การเรียนการสอนกับการบริการวิชาการ  
 การเรียนการสอนกับการวิจัย  
 การเรียนการสอนกับศิลปะแล้ววัฒนธรรม

วัตถุประสงค์การบูรณาการ

รายวิชา.....เนื้อหาที่สอดคล้อง หมู่เรียน.....

ตารางที่ 6 การบูรณาการการบริการวิชาการกับการเรียนการสอนกับการพัฒนานักศึกษาตามมาตรฐานการเรียนรู้ (TQF) และการพัฒนาทักษะในศตวรรษที่ 21

ชื่อโครงการ	ผลการดำเนินงาน								
	ตามวัตถุประสงค์	ตามกรอบ TQF					ทักษะศตวรรษที่ 21		
		คุณธรรมจริยธรรม	ความรู้	ทักษะปัญหาการแก้ปัญหา	ความสัมพันธ์	ทักษะเชิงตัวเลข การสื่อสาร การใช้เทคโนโลยี	ทักษะชีวิต และวิชาชีพ	การสื่อสารและความร่วมมือ	ทักษะการเรียนรู้และนวัตกรรม
โครงการ/กิจกรรม									

จากตารางที่ 6 .....

.....

ข้อเสนอแนะเพื่อการปรับปรุง

.....

.....

.....

.....

.....